



**ABO Wind**

775 rue de la Villette

Le Galaxie

69003 LYON

PROJET EOLIEN DE BRANSAT-LAFELINE – VOLET PAYSAGER DE L'ETUDE D'IMPACT - ANNEXE 2

CARNET DE PHOTOMONTAGES – VARIANTES DU PARC EOLIEN DE BRANSAT

OCTOBRE 2022



COMMUNES DE BRANSAT ET LAFELINE

DEPARTEMENT DE L'ALLIER (03)



Ingénieurs conseils en aménagement durable du territoire

42 Boulevard Antonio Vivaldi  
42 000 SAINT-ETIENNE

Tél. 04 77 92 71 47 / [contact@eco-strategie.fr](mailto:contact@eco-strategie.fr)  
[www.eco-strategie.fr](http://www.eco-strategie.fr)

Etude N° A22049-R220731-v2

Maître d'ouvrage : **ABO WIND**

Bureau d'études PAYSAGE 2022 : **ECO-STRATEGIE**

Bureau d'études PAYSAGE 2018 : **ENCIS ENVIRONNEMENT**

**NOTICE DE LECTURE :**

*Pour une observation optimale des vues 120° en simple A3, la distance orthoscopique est d'environ 20 cm.*

*Pour une observation optimale des triptyques 3x40°, la distance orthoscopique est d'environ 60 cm.*

*Pour rappel les photomontages des variantes ont été réalisés en intégrant des éoliennes de type :*

- *V150 à 241m en bout de pales pour la variante 1 ;*
- *V150 à 200m en bout de pales pour les variantes 2 et 3 ;*
- *V136 à 200m pour la variante 4 ;*
- *V117 à 175 en bout de pales pour la variante 5.*



## **Rappels méthodologiques :**

Ce paragraphe présente les simulations visuelles des cinq variantes envisagées pour le projet éolien de Bransat depuis neuf points de vue. Les prises de vues ont été choisies car elles s'inscrivent dans la zone d'influence visuelle des variantes sélectionnées et sont situées dans des secteurs stratégiques du territoire. Deux points de vue sont pris depuis l'aire d'étude éloignée, depuis des villages de Billy (PDV 6, SPR.5, SCI.1, MH.10) et de Charroux (PDV 16, Plus Beau village de France, SPR.2, SI.2) où des sensibilités ont été relevées au regard des panoramas observés. Trois points retenus sont pris depuis l'aire d'étude rapprochée, depuis des lieux de vie ou à proximité de sites protégés : les abords de Saint-Pourçain-sur-Sioule (PDV 19, co-visibilités), le château de Montfand (PDV 27, MH.91) et Verneuil-en-Bourbonnais (PDV 28, SPR.4). Enfin, quatre points de vue sont relatifs aux paysages immédiats et aux lieux de vie qu'ils accueillent, soit depuis Breuilly (PDV 31), Gallandière (PDV 33), le chemin d'accès à Boutonne (PDV 35) et dans le vignoble de Saint-Pourçain à Bransat (PDV 52). La réduction des effets visuels depuis ces lieux de vie a donc été privilégiée dans la réflexion liée à l'agencement du projet. Au regard des sensibilités identifiées à l'issue de l'état initial, la réflexion sur l'agencement et les perceptions paysagères du projet éolien de Bransat a pris en compte ces six points de vue.

Deux variantes à 241m en bout de pales ont été envisagées par AboWind : une première variante à six éoliennes puis la deuxième à quatre éoliennes. Les trois variantes suivantes ont été conçues sur le même plan d'aménagement que la variante 2 (même implantation et emprises annexes) avec des hauteurs et des modèles d'éoliennes distincts : variante 3 avec des éoliennes V150 à 200m, variante 4 avec des éoliennes V136 à 200m et la variante 5 avec des éoliennes V117 à 175m.

### Tableau des photomontages des variantes

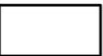



N° du point de vue	Localisation du point de vue
6	Abords du château de Billy
16	Table d'orientation de Charroux
19	Périphérie sud-est de Saint-Pourçain-sur-Sioule
27	Abords du château de Montfand
28	SPR de Verneuil-en-Bourbonnais
31	Nord de Breuilly
33	Gallandière
35	Chemin d'accès de Boutonne
52	D280, à proximité de Bransat, dans le vignoble de Saint-Pourçain

L'analyse comparative des variantes est réalisée dans le présent carnet, et synthétisée dans le chapitre IX de l'étude paysagère.

Une zone d'influence visuelle (ZIV) a été réalisée sous WindPro pour chacune des variantes selon leur caractéristique respective (implantation, modèle d'éolienne, hauteur). Les massifs forestiers ont été pris en compte. Néanmoins, les données du logiciel ne permettent pas de prendre en compte les composantes détaillées du paysage bloquant les vues : talus, haies, bosquets... Aussi, les zones de visibilité sur le projet sont en réalité largement réduites. Rappelons aussi que sur toute la zone d'influence visuelle du projet toutes les éoliennes ne sont pas visibles entièrement, parfois seul un bout de pale est perçu.

Une note méthodologique relative aux photomontages est disponible dans l'étude d'impact (chapitre III.3.2 Méthodologie).

## DIFFÉRENCE DE VISIBILITÉ ENTRE LES VARIANTES 1 ET 2

-  Zone d'Implantation Potentielle - ZIP
-  Aire d'Etude Immédiate - AEI (2 km)
-  Aire d'Etude Rapprochée - AER (8 km)
-  Aire d'Etude Eloignée - AEE (18 km)




 Photomontages comparatifs des variantes

### Implantation des éoliennes

- Variante 1 : 6 éoliennes - 241m
- Variante 2 : 4 éoliennes - 241m

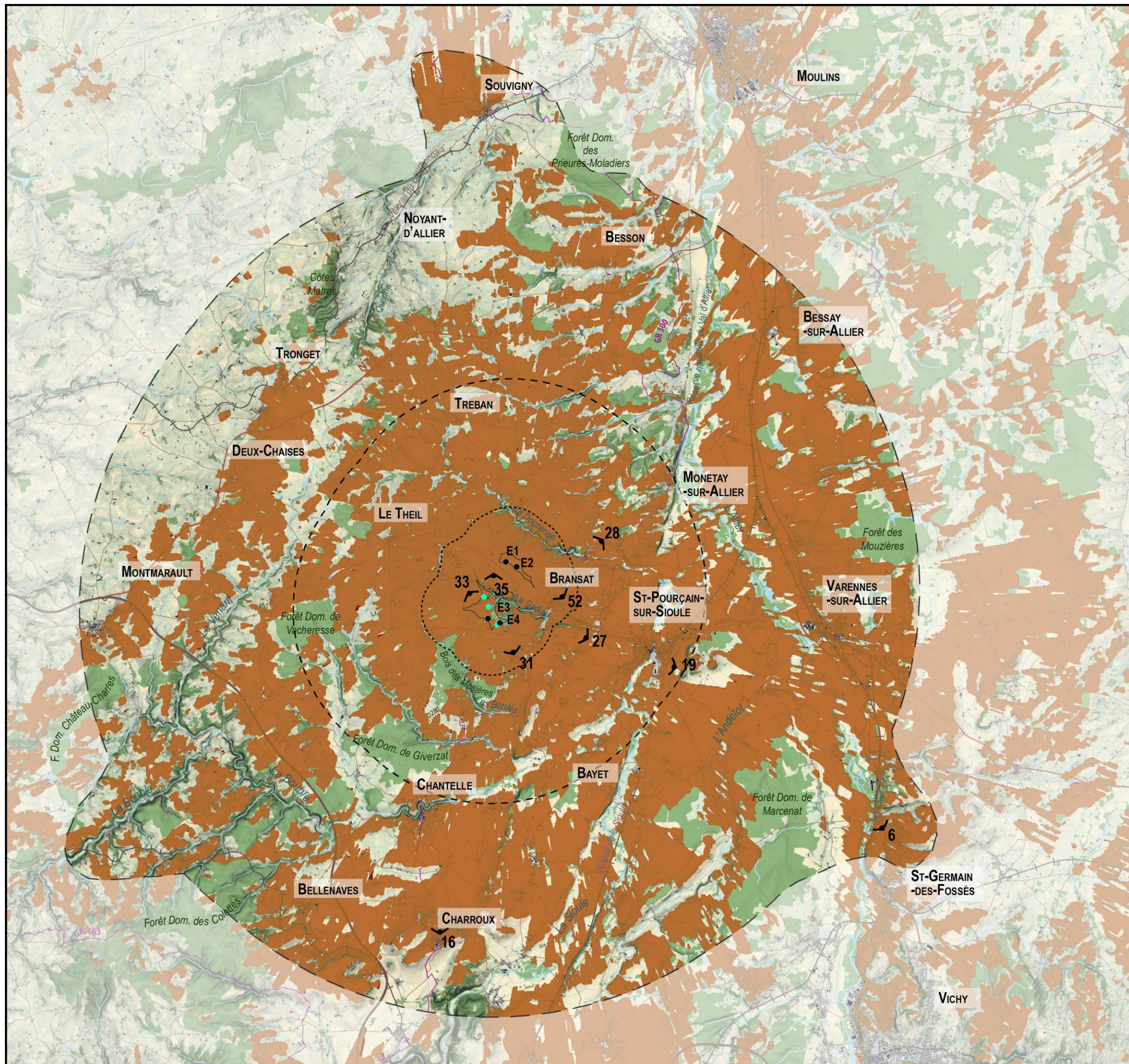
### Zone d'Influence Visuelle en bout de pales

*241m en bout de pales, avec prise en compte de la topographie et de la végétation*

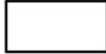



-  Variante 1
-  Variantes 1 et 2 (superposition des ZIV)
-  Variante 2


38.3% du territoire est recouvert par la zone d'influence visuelle de la variante 1

38.1% du territoire est recouvert par la zone d'influence visuelle de la variante 2



## DIFFÉRENCE DE VISIBILITÉ ENTRE LES VARIANTES 2 ET 3

-  Zone d'Implantation Potentielle - ZIP
-  Aire d'Etude Immédiate - AEI (2 km)
-  Aire d'Etude Rapprochée - AER (8 km)
-  Aire d'Etude Eloignée - AEE (18 km)

 Photomontages comparatifs des variantes

- Eoliennes des variantes 2 et 3

### Zone d'Influence Visuelle en bout de pales

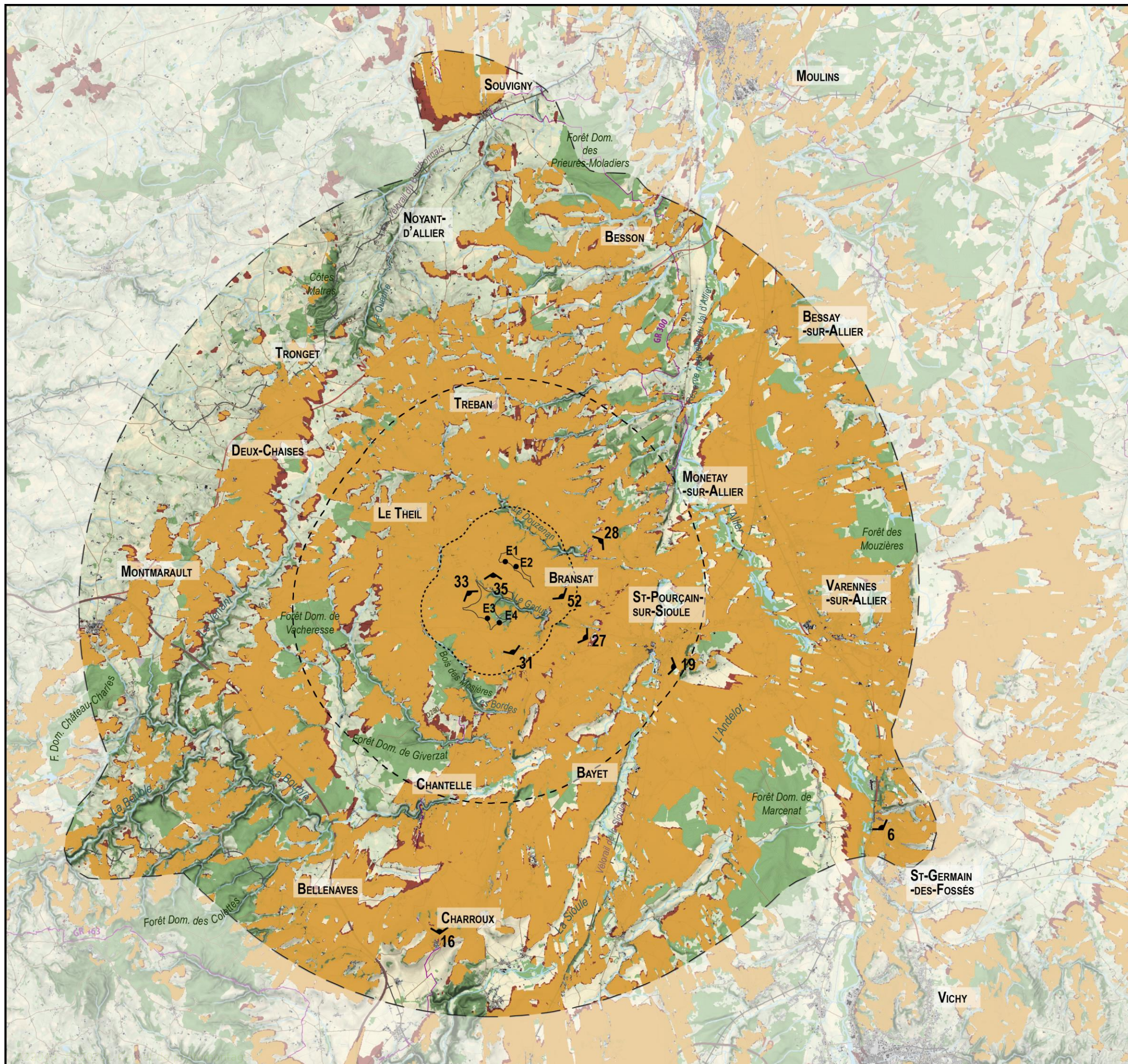
*avec prise en compte de la topographie et de la végétation*

 Variante 2 - 241m en bout de pales

 Variante 3 - 200m en bout de pales

38.1% du territoire est recouvert par la zone d'influence visuelle de la variante 2

35.5% du territoire est recouvert par la zone d'influence visuelle de la variante 3



## DIFFÉRENCE DE VISIBILITÉ ENTRE LES VARIANTES 3 ET 4

- Zone d'Implantation Potentielle - ZIP
- Aire d'Etude Immédiate - AEI (2 km)
- Aire d'Etude Rapprochée - AER (8 km)
- Aire d'Etude Eloignée - AEE (18 km)

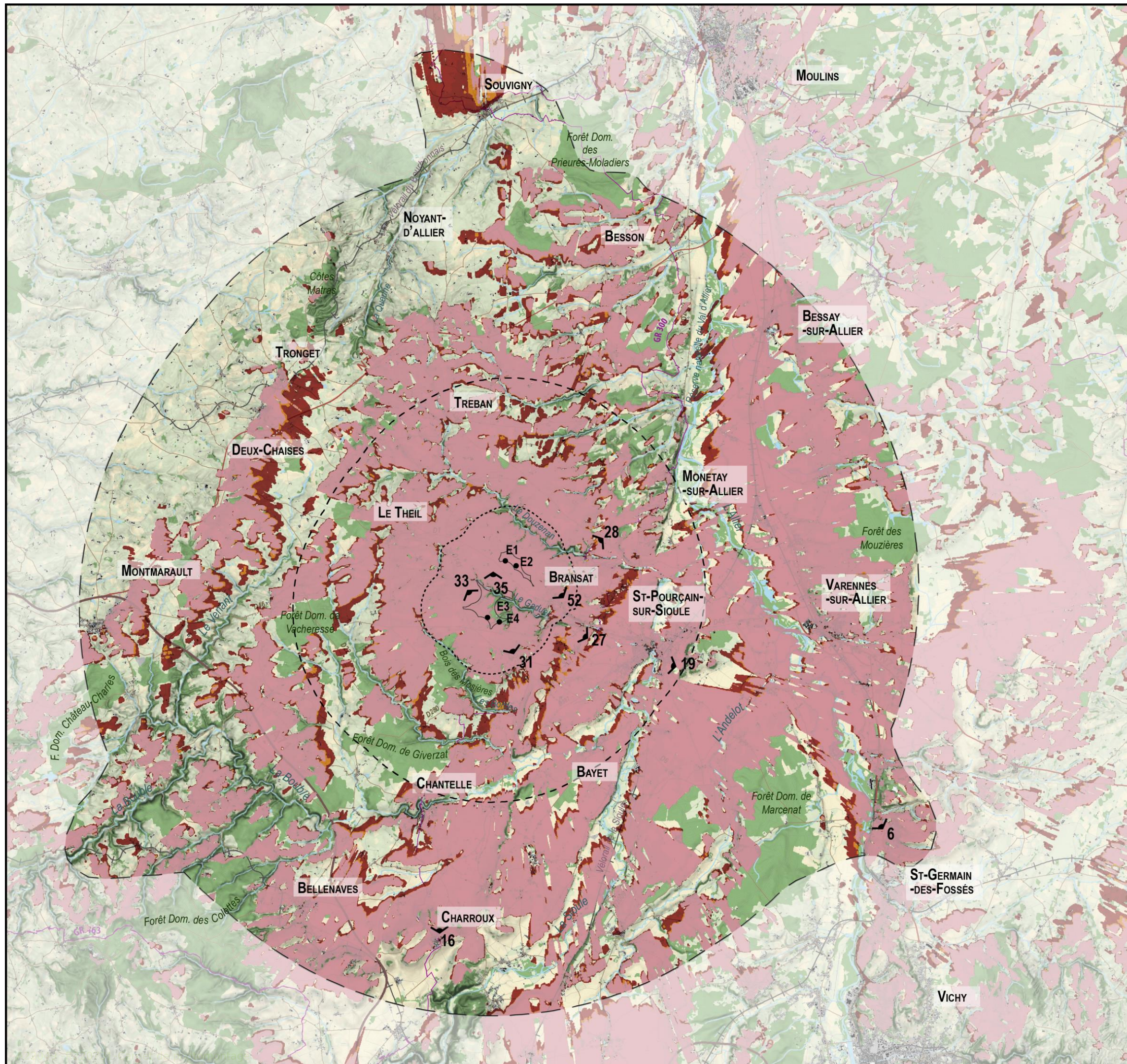
Photomontages comparatifs des variantes

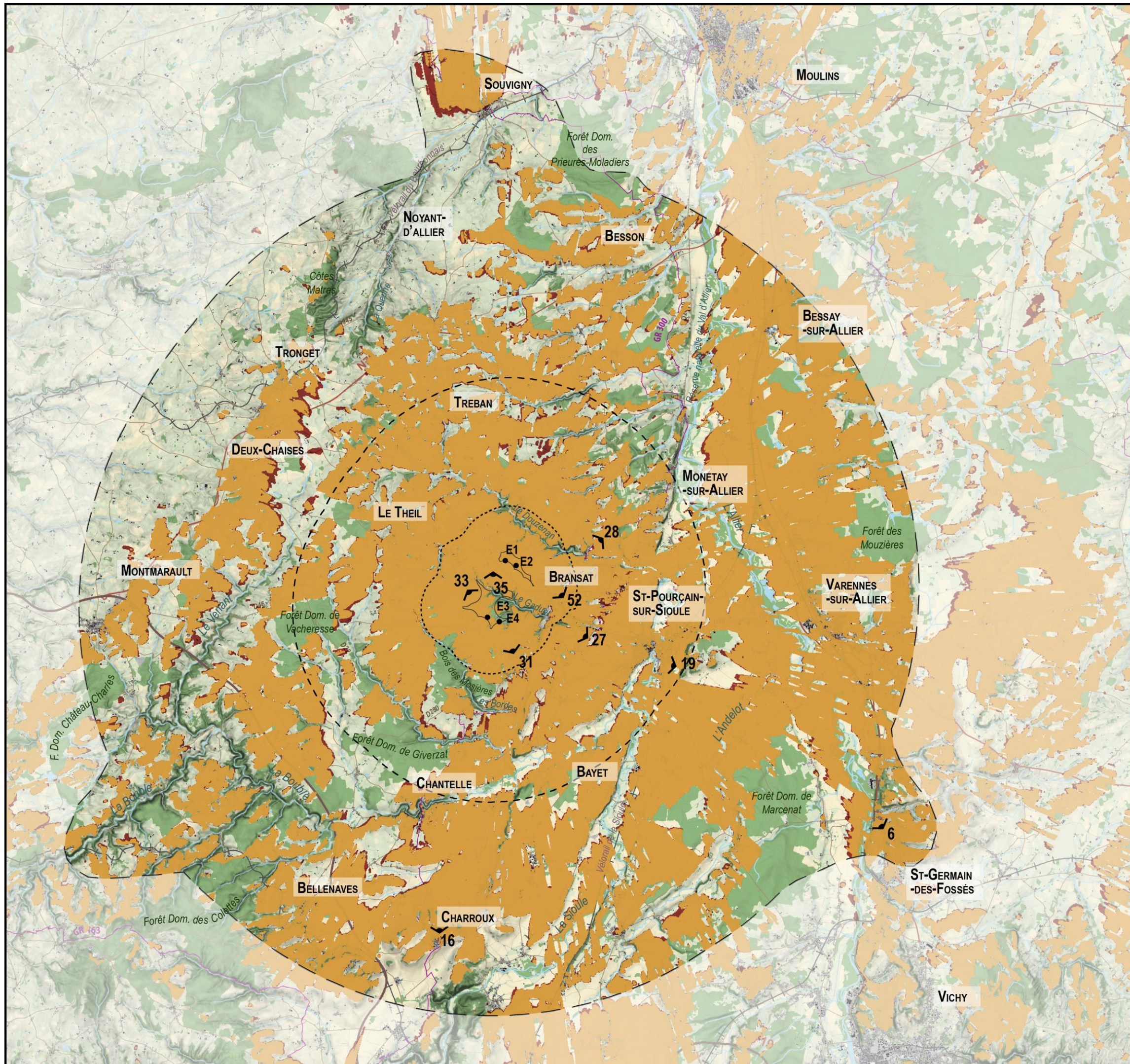
- Eoliennes des variantes 3 et 4

### Zone d'Influence Visuelle


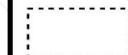




*avec prise en compte de la topographie et de la végétation*

- Hauteur du moyeu de la variante 3 (125m)
- Hauteur du moyeu de la variante 4 (132m)
- ZIV à 200m en bout de pales, valable pour les deux variantes





## DIFFÉRENCE DE VISIBILITÉ ENTRE LES VARIANTES 3 ET 5

-  Zone d'Implantation Potentielle - ZIP
-  Aire d'Etude Immédiate - AEI (2 km)
-  Aire d'Etude Rapprochée - AER (8 km)
-  Aire d'Etude Eloignée - AEE (18 km)
-  Photomontages comparatifs des variantes
-  Eoliennes des variantes 3 et 5

### Zone d'Influence Visuelle en bout de pales

avec prise en compte de la topographie et de la végétation

-  Variante 3 (200m)
-  Variante 5 (175m)

35.5% du territoire est recouvert par la zone d'influence visuelle de la variante 3

33.6% du territoire est recouvert par la zone d'influence visuelle de la variante 5

## PRISE DE VUE N° 6 Date de la prise de vue : 14 juin 2022 à 07h47

### Prise de vue :

Lieu de la prise de vue :  
Abords du château de Billy

Coordonnées géographiques du point de vue :  
Lambert 93 : X : 733320,62 ; Y : 6570340,33

Eolienne la plus proche : E4 à 20,4 km  
Altitude du lieu de la prise de vue : 275 m

Angle de vue : 120°  
Azimut : 300°

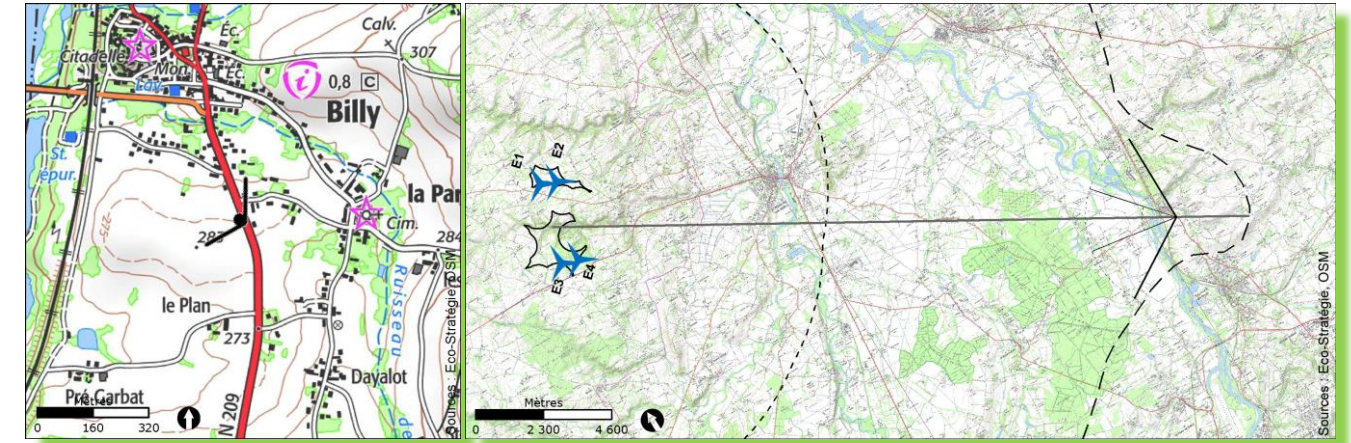
Caractéristique de l'appareil photo : Nikon D3500  
ISO : 100  
Vitesse : 1/400  
Ouverture du diaphragme : F/10

### Hauteur des éoliennes :

Variante 1 et 2 : 241 m en bout de pale  
Variante 3 et 4 : 200m en bout de pale  
Variante 5 : 175m en bout de pale

### Localisation :

Carte de localisation de la prise de vue (à gauche) et de son positionnement vis-à-vis du projet (à droite)  
Lorsqu'une coupe topographique a été réalisée, elle est localisée sur le plan à droite.



### État initial 120° :





**VARIANTE 1**

Frise de visibilité du projet de Bransat :

Projet de Bransat (6.96%)

Vue schématique 120° :



Vue projetée 120° :



----- Découpage du triptyque à 3 x 40°

## VARIANTE 2

Frise de visibilité du projet de Bransat :

Projet de Bransat (6.70 %)

Vue schématique 120° :



Vue projetée 120° :



----- Découpage du triptyque à 3 x 40°

**VARIANTE 3 - Variante retenue**

**Frise de visibilité du projet de Bransat:**

Projet de Bransat (6.70 %)

**Vue schématique 120° :**



**Vue projetée 120° :**



----- Découpage du triptyque à 3 x 40°

**VARIANTE 4**

Frise de visibilité du projet de Bransat :

Projet de Bransat (6.70 %)

Vue schématique 120° :



Vue projetée 120° :



----- Découpage du triptyque à 3 x 40°

**VARIANTE 5**

Frise de visibilité du projet de Bransat :

Projet de Bransat (6.70 %)

Vue schématique 120° :



Vue projetée 120° :



----- Découpage du triptyque à 3 x 40°

Variante 1 - Photomontage 3x40°

*La distance orthoscopique est d'environ 60 cm*









**Variante 2 - Photomontage 3x40°**

*La distance orthoscopique est d'environ 60 cm*







Variante 3- Variante retenue - Photomontage 3x40°  
*La distance orthoscopique est d'environ 60 cm*







Variante 4 - Photomontage 3x40°  
*La distance orthoscopique est d'environ 60 cm*









**Variante 5 - Photomontage 3x40°**  
*La distance orthoscopique est d'environ 60 cm*







## PRISE DE VUE N° 16

Date de la prise de vue : 24 janvier 2018 à 16h32

### Prise de vue :

Lieu de la prise de vue :  
Table d'orientation de Charroux

Coordonnées géographiques du point de vue :  
Lambert 93 : X : 712431 ; Y : 6565341

Eolienne la plus proche : E4 à 15 km  
Altitude du lieu de la prise de vue : 392 m

Angle de vue : 120°  
Azimut : 8°

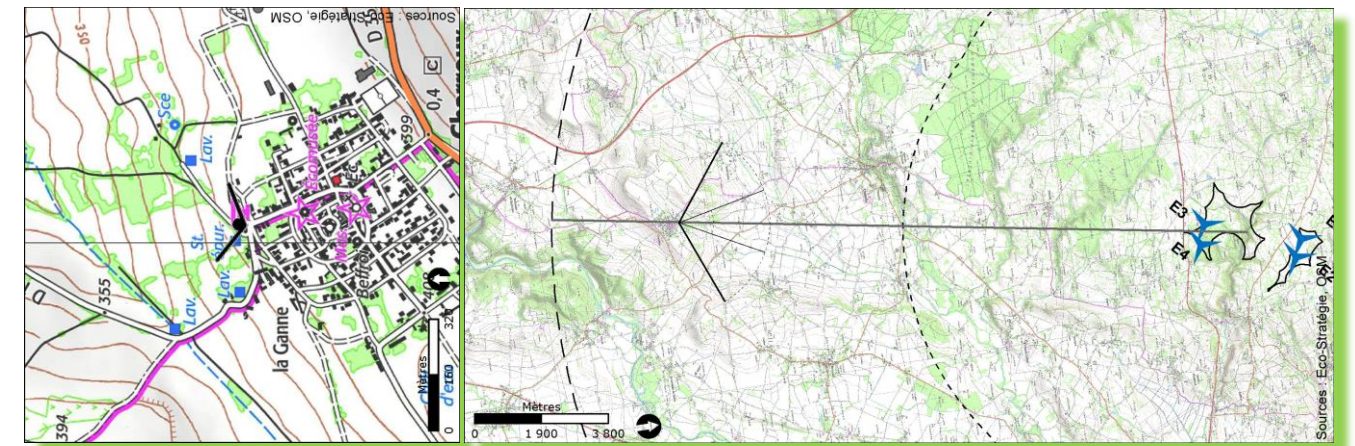
Caractéristique de l'appareil photo : Nikon D3200  
ISO : 200  
Vitesse : 1/100  
Ouverture du diaphragme : F/14

### Hauteur des éoliennes :

Variante 1 et 2 : 241 m en bout de pale  
Variante 3 et 4 : 200m en bout de pale  
Variante 5 : 175m en bout de pale

### Localisation :

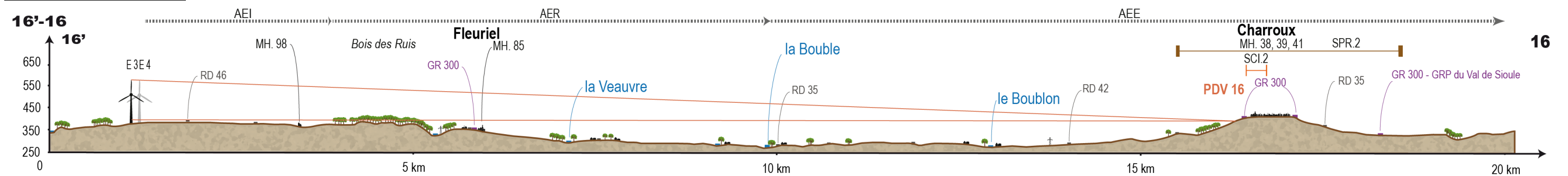
Carte de localisation de la prise de vue (à gauche) et de son positionnement vis-à-vis du projet (à droite).  
Lorsqu'une coupe topographique a été réalisée, elle est localisée sur le plan à droite.



### État initial 120° :



### Coupe topographique :



**VARIANTE 1**

Frise de visibilité du projet de Bransat :

Projet de Bransat (3.87 %)

Vue schématique 120° :



Vue projetée 120° :



----- Découpage du triptyque à 3 x 40°

**VARIANTE 2**

Frise de visibilité du projet de Bransat :

Projet de Bransat (2.84 %)

Vue schématique 120° :



Vue projetée 120° :



----- Découpage du triptyque à 3 x 40°

**VARIANTE 3 - Variante retenue**

**Frise de visibilité du projet de Bransat :**

Projet de Bransat (2.84 %)

**Vue schématique 120° :**



**Vue projetée 120° :**



----- Découpage du triptyque à 3 x 40°



**VARIANTE 4**

Frise de visibilité du projet de Bransat :

Projet de Bransat (2.84 %)

Vue schématique 120° :



Vue projetée 120° :



----- Découpage du triptyque à 3 x 40°

**VARIANTE 5**

Frise de visibilité du projet de Bransat :

Projet de Bransat (2.84 %)

Vue schématique 120° :



Vue projetée 120° :



----- Découpage du triptyque à 3 x 40°

Variante 1 - Photomontage 3x40°

*La distance orthoscopique est d'environ 60 cm*







Variante 2 - Photomontage 3x40°

La distance orthoscopique est d'environ 60 cm









Variante 3 - Variante retenue - Photomontage 3x40°

*La distance orthoscopique est d'environ 60 cm*







Variante 4 - Photomontage 3x40°

*La distance orthoscopique est d'environ 60 cm*







Variante 5 - Photomontage 3x40°

*La distance orthoscopique est d'environ 60 cm*









## PRISE DE VUE N° 19

Date de la prise de vue : 14 juin 2022 à 13h09

### Prise de vue :

#### Lieu de la prise de vue :

Périphérie sud-est de Saint-Pourçain-sur-Sioule

#### Coordonnées géographiques du point de vue :

Lambert 93 : X : 723635,65 Y : 6577958,88

Eolienne la plus proche : E4 à 8.53 km

Altitude du lieu de la prise de vue : 242 m

Angle de vue : 120°

Azimut : 271°

#### Caractéristique de l'appareil photo : Nikon D3500

ISO : 100

Vitesse : 1/320

Ouverture du diaphragme : F/8

#### Hauteur des éoliennes :

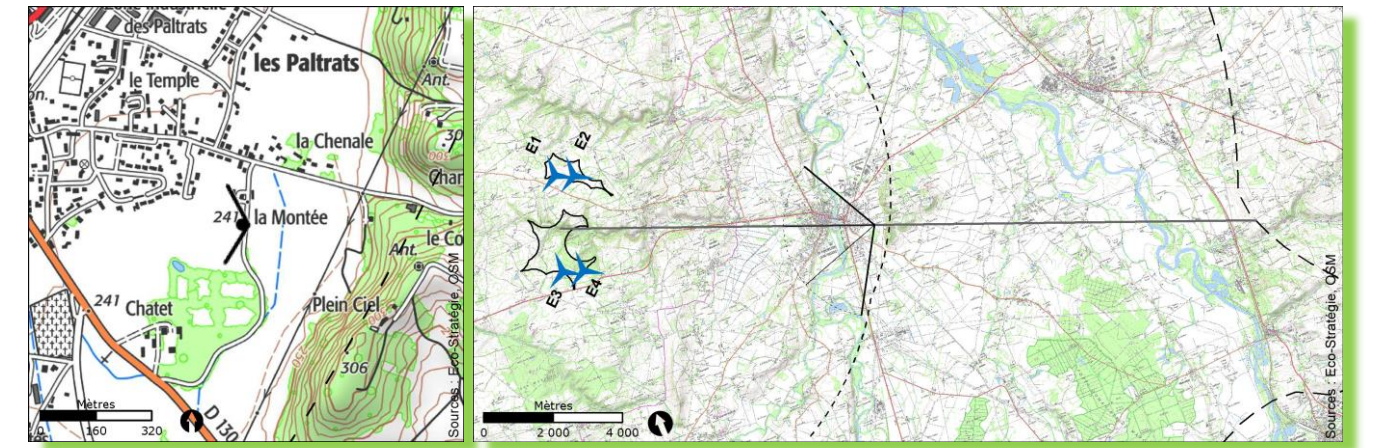
Variante 1 et 2 : 241 m en bout de pale

Variante 3 et 4 : 200m en bout de pale

Variante 5 : 175m en bout de pale

### Localisation :

Carte de localisation de la prise de vue (à gauche) et de son positionnement vis-à-vis du projet (à droite)  
Lorsqu'une coupe topographique a été réalisée, elle est localisée sur le plan à droite.



### État initial 120° :



**VARIANTE 1**

Frise de visibilité du projet de Bransat :

Projet de Bransat (16.5 %)

Vue schématique 120° :



Vue projetée 120° :



----- Découpage du triptyque à 3 x 40°

## VARIANTE 2

Frise de visibilité du projet de Bransat :

Projet de Bransat (15.7 %)

Vue schématique 120° :



Vue projetée 120° :



----- Découpage du triptyque à 3 x 40°

**VARIANTE 3 - Variante retenue**

Frise de visibilité du projet de Bransat :

Projet de Bransat (15.7 %)

Vue schématique 120° :



Vue projetée 120° :



----- Découpage du triptyque à 3 x 40°

**VARIANTE 4**

Frise de visibilité du projet de Bransat :

Projet de Bransat (15.7 %)

Vue schématique 120° :



Vue projetée 120° :



----- Découpage du triptyque à 3 x 40°

**VARIANTE 5**

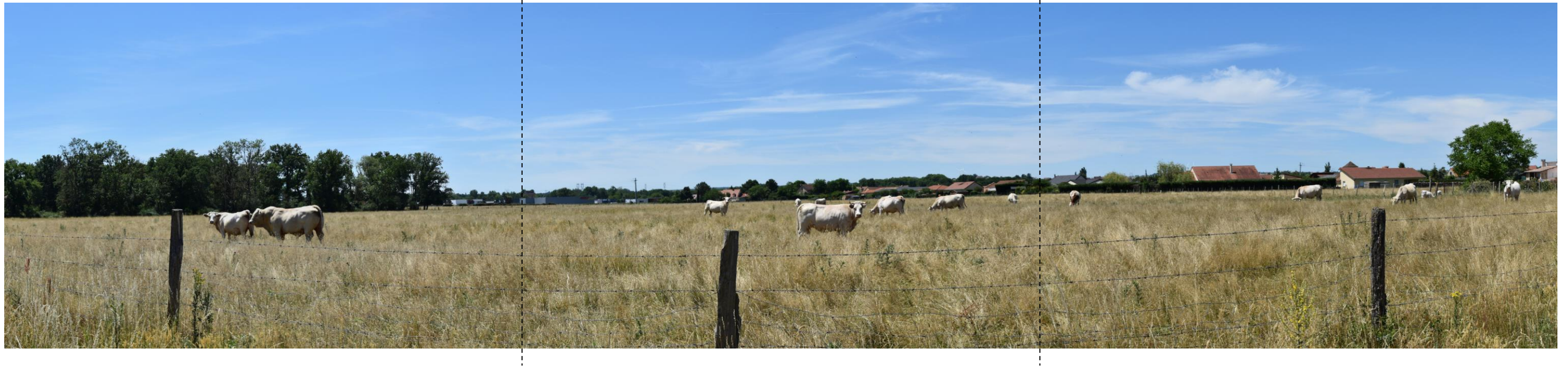
Frise de visibilité du projet de Bransat :

Projet de Bransat (15.7 %)

Vue schématique 120° :



Vue projetée 120° :



----- Découpage du triptyque à 3 x 40°

Variante 1 - Photomontage 3x40°

*La distance orthoscopique est d'environ 60 cm*









Variante 2 - Photomontage 3x40°

*La distance orthoscopique est d'environ 60 cm*







Variante 3 - Variante retenue - Photomontage 3x40°  
*La distance orthoscopique est d'environ 60 cm*









Variante 4 - Photomontage 3x40°  
*La distance orthoscopique est d'environ 60 cm*







Variante 5- Photomontage 3x40°

*La distance orthoscopique est d'environ 60 cm*







## PRISE DE VUE N° 27

Date de la prise de vue : 10 juin 2022 à 12h55

### Prise de vue :

#### Lieu de la prise de vue :

Abords du château de Montfand

#### Coordonnées géographiques du point de vue :

Lambert 93 : X : 719470,91 ; Y : 6579153,82

Eolienne la plus proche : E4 à 4,20 km

Altitude du lieu de la prise de vue : 277 m

Angle de vue : 120°

Azimut : 285°

#### Caractéristique de l'appareil photo : Nikon D3500

ISO : 100

Vitesse : 1/320

Ouverture du diaphragme : F/9

#### Hauteur des éoliennes :

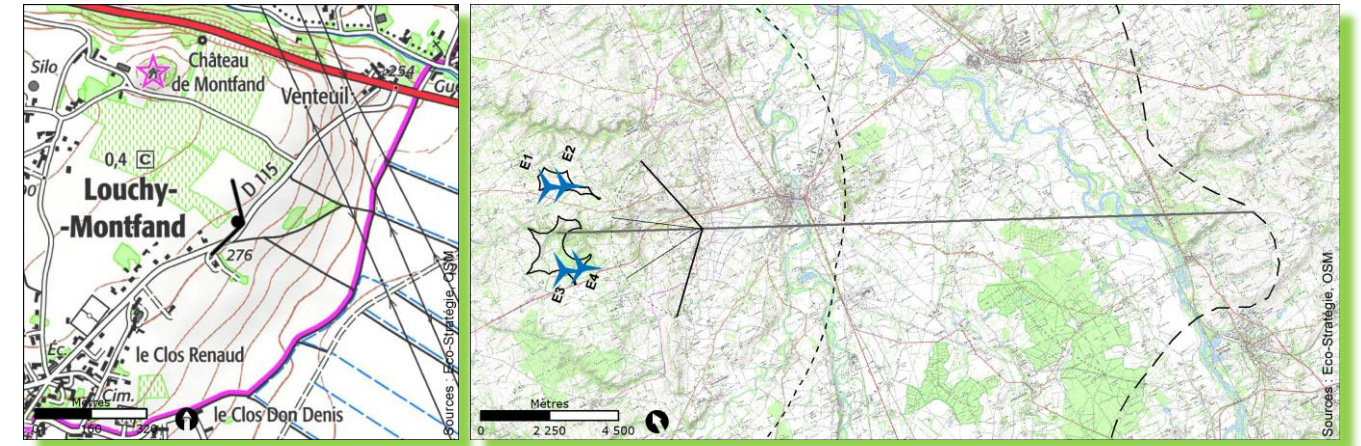
Variante 1 et 2 : 241 m en bout de pale

Variante 3 et 4 : 200m en bout de pale

Variante 5 : 175m en bout de pale

### Localisation :

Carte de localisation de la prise de vue (à gauche) et de son positionnement vis-à-vis du projet (à droite) Lorsqu'une coupe topographique a été réalisée, elle est localisée sur le plan à droite.



### État initial 120° :



**VARIANTE 1**

Frise de visibilité du projet de Bransat :

Projet de Bransat (32.2%)

Vue schématique 120° :



Vue projetée 120° :



----- Découpage du triptyque à 3 x 40°



## VARIANTE 2

Frise de visibilité du projet de Bransat :

Projet de Bransat (30.4 %)

Vue schématique 120° :



Vue projetée 120° :



----- Découpage du triptyque à 3 x 40°

**VARIANTE 3 - Variante retenue**

Frise de visibilité du projet de Bransat :

Projet de Bransat (30.4 %)

Vue schématique 120° :



Vue projetée 120° :



----- Découpage du triptyque à 3 x 40°

## VARIANTE 4

Frise de visibilité du projet de Bransat :

Projet de Bransat (30.4 %)

Vue schématique 120° :



Vue projetée 120° :



----- Découpage du triptyque à 3 x 40°

**VARIANTE 5**

Frise de visibilité du projet de Bransat :

Projet de Bransat (30.4 %)

Vue schématique 120° :



Vue projetée 120° :



----- Découpage du triptyque à 3 x 40°

Variante 1 - Photomontage 3x40°

*La distance orthoscopique est d'environ 60 cm*







**Variante 2 - Photomontage 3x40°**

*La distance orthoscopique est d'environ 60 cm*









Variante 3 - Variante retenue - Photomontage 3x40°  
*La distance orthoscopique est d'environ 60 cm*







Variante 4 - Photomontage 3x40°

*La distance orthoscopique est d'environ 60 cm*









**Variante 5 - Photomontage 3x40°**

*La distance orthoscopique est d'environ 60 cm*







## PRISE DE VUE N° 28

Date de la prise de vue : 14 juin 2022 à 09h43

### Prise de vue :

Lieu de la prise de vue :

SPR de Verneuil-en-Bourbonnais

Coordonnées géographiques du point de vue :

Lambert 93 : X : 720229,77 ; Y : 6583836,76

Eolienne la plus proche : E2 à 4,24 km

Altitude du lieu de la prise de vue : 261 m

Angle de vue : 120°

Azimut : 221°

Caractéristique de l'appareil photo : Nikon D3500

ISO : 100

Vitesse : 1/250

Ouverture du diaphragme : F/8

Hauteur des éoliennes :

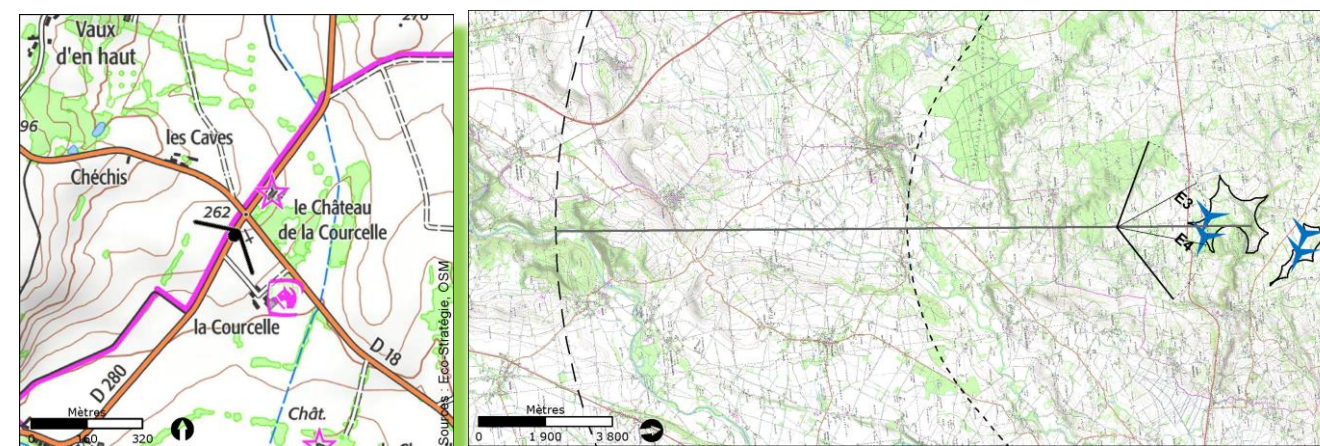
Variante 1 et 2 : 241 m en bout de pale

Variante 3 et 4 : 200m en bout de pale

Variante 5 : 175m en bout de pale

### Localisation :

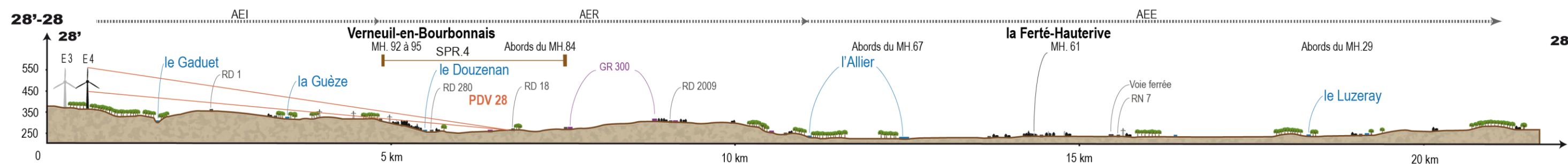
Carte de localisation de la prise de vue (à gauche) et de son positionnement vis-à-vis du projet (à droite)  
Lorsqu'une coupe topographique a été réalisée, elle est localisée sur le plan à droite.



### État initial 120° :



### Coupe topographique :



**VARIANTE 1**

Frise de visibilité du projet de Bransat :

Projet de Bransat (22.9%)

Vue schématique 120° :



Vue projetée 120° :



----- Découpage du triptyque à 3 x 40°

**VARIANTE 2**

Frise de visibilité du projet de Bransat :

Projet de Bransat (22.9 %)

Vue schématique 120° :



Vue projetée 120° :



----- Découpage du triptyque à 3 x 40°

**VARIANTE 3 - Variante retenue**

Frise de visibilité du projet de Bransat :

Projet de Bransat (22.9 %)

Vue schématique 120° :



Vue projetée 120° :



----- Découpage du triptyque à 3 x 40°

**VARIANTE 4**

Frise de visibilité du projet de Bransat :

Projet de Bransat (22.9 %)

Vue schématique 120° :



Vue projetée 120° :



----- Découpage du triptyque à 3 x 40°



**VARIANTE 5**

Frise de visibilité du projet de Bransat :

Projet de Bransat (22.9 %)

Vue schématique 120° :



Vue projetée 120° :



----- Découpage du triptyque à 3 x 40°

Variante 1 - Photomontage 3x40°

*La distance orthoscopique est d'environ 60 cm*







Variante 2 - Photomontage 3x40°

*La distance orthoscopique est d'environ 60 cm*







Variante 3 - Variante retenue - Photomontage 3x40°  
*La distance orthoscopique est d'environ 60 cm*









Variante 4- Photomontage 3x40°

*La distance orthoscopique est d'environ 60 cm*







Variante 5- Photomontage 3x40°

*La distance orthoscopique est d'environ 60 cm*









## PRISE DE VUE N° 31

Date de la prise de vue : 06 décembre 2017 à 15h41

### Prise de vue :

Lieu de la prise de vue :  
Nord de Breuilly

Coordonnées géographiques du point de vue :  
Lambert 93 : X : 716066 ; Y : 6578478

Eolienne la plus proche : E4 à 1,7 km  
Altitude du lieu de la prise de vue : 363 m

Angle de vue : 120°  
Azimut : 332°

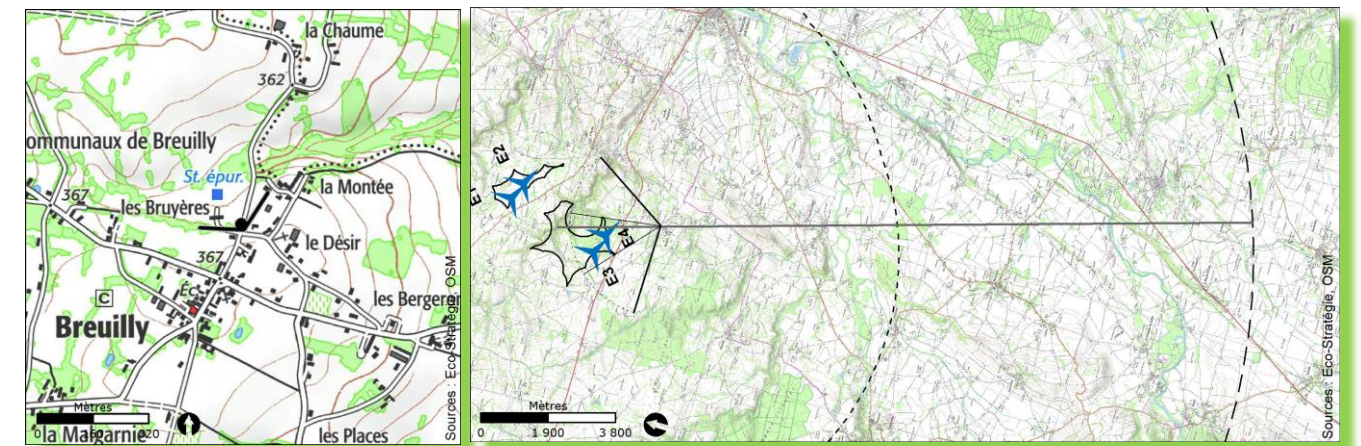
Caractéristique de l'appareil photo : Nikon D3200  
ISO : 400  
Vitesse : 1/320  
Ouverture du diaphragme : F/14

### Hauteur des éoliennes :

Variante 1 et 2 : 241 m en bout de pale  
Variante 3 et 4 : 200m en bout de pale  
Variante 5 : 175m en bout de pale

### Localisation :

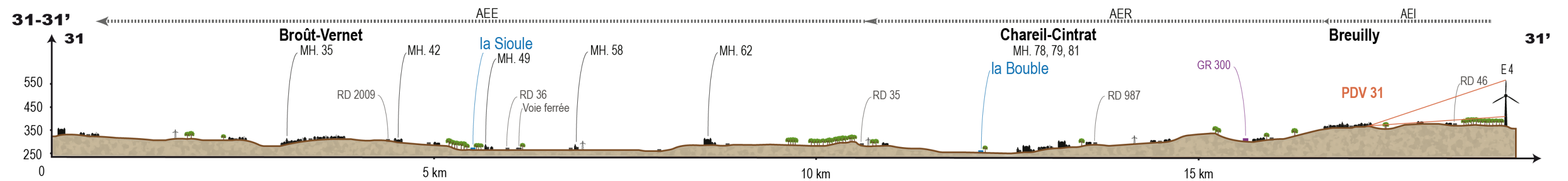
Carte de localisation de la prise de vue (à gauche) et de son positionnement vis-à-vis du projet (à droite)  
Lorsqu'une coupe topographique a été réalisée, elle est localisée sur le plan à droite.



### État initial 120° :



### Coupe topographique :



**VARIANTE 1**

Frise de visibilité du projet de Bransat :

Projet de Bransat (33.4 %)

Vue schématique 120° :



Vue projetée 120° :



----- Découpage du triptyque à 3 x 40°

## VARIANTE 2

Frise de visibilité du projet de Bransat :

Projet de Bransat (33.4%)

Vue schématique 120° :



Vue projetée 120° :



----- Découpage du triptyque à 3 x 40°

**VARIANTE 3 - Variante retenue**

**Frise de visibilité du projet de Bransat :**

Projet de Bransat (33.4 %)

**Vue schématique 120° :**



**Vue projetée 120° :**



----- Découpage du triptyque à 3 x 40°

## VARIANTE 4

Frise de visibilité du projet de Bransat :

Projet de Bransat (33.4 %)

Vue schématique 120° :



Vue projetée 120° :



----- Découpage du triptyque à 3 x 40°

**VARIANTE 5**

Frise de visibilité du projet de Bransat :

Projet de Bransat (33.4 %)

Vue schématique 120° :



Vue projetée 120° :



----- Découpage du triptyque à 3 x 40°

Variante 1 - Photomontage 3x40°

*La distance orthoscopique est d'environ 60 cm*









Variante 2 - Photomontage 3x40°

*La distance orthoscopique est d'environ 60 cm*







Variante 3 - Variante retenue - Photomontage 3x40°  
*La distance orthoscopique est d'environ 60 cm*







Variante 4 - Photomontage 3x40°  
*La distance orthoscopique est d'environ 60 cm*









Variante 5 - Photomontage 3x40°

*La distance orthoscopique est d'environ 60 cm*







## PRISE DE VUE N° 33

Date de la prise de vue : 06 décembre 2017 à 17h10

### Prise de vue :

Lieu de la prise de vue :  
Gallandière

Coordonnées géographiques du point de vue :  
Lambert 93 : X : 713864 ; Y : 6581488

Eolienne la plus proche : E3 à 1,6 km  
Altitude du lieu de la prise de vue : 370 m

Angle de vue : 120°  
Azimut : 93°

Caractéristique de l'appareil photo : Nikon D3200

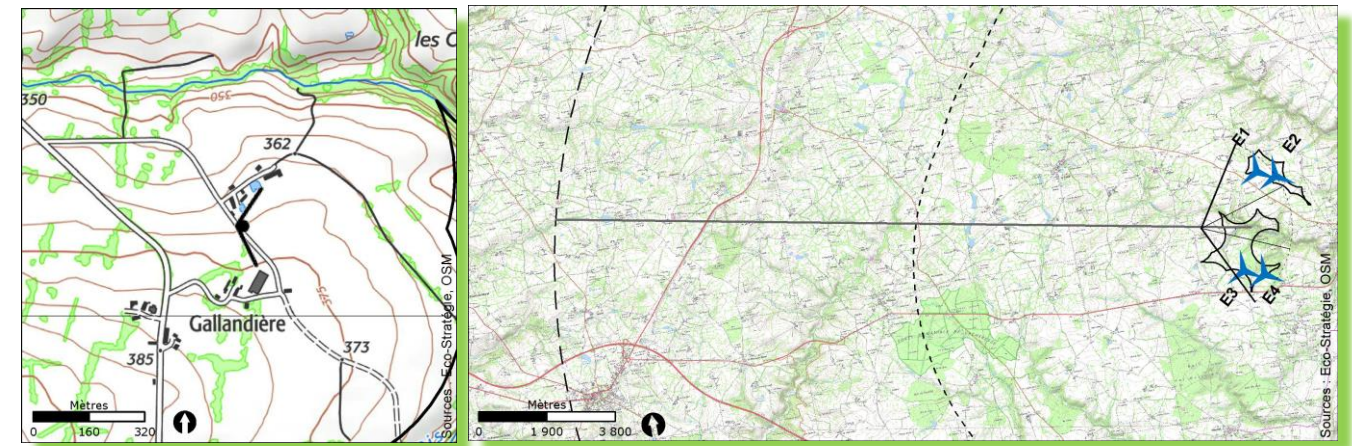
ISO : 400  
Vitesse : 1/400  
Ouverture du diaphragme : F/14

### Hauteur des éoliennes :

Variante 1 et 2 : 241 m en bout de pale  
Variante 3 et 4 : 200m en bout de pale  
Variante 5 : 175m en bout de pale

### Localisation :

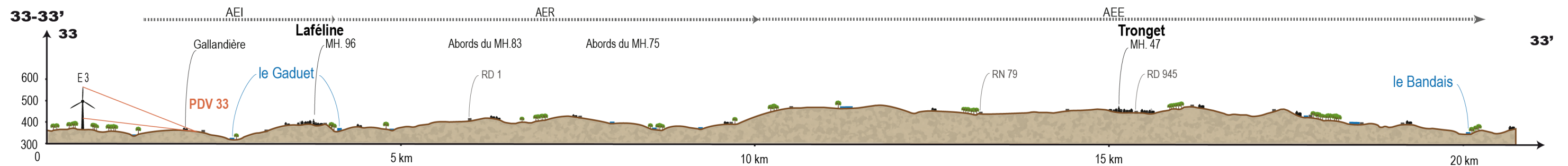
Carte de localisation de la prise de vue (à gauche) et de son positionnement vis-à-vis du projet (à droite)  
Lorsqu'une coupe topographique a été réalisée, elle est localisée sur le plan à droite.



### État initial 120° :



### Coupe topographique :



**VARIANTE 1**

Frise de visibilité du projet de Bransat :

Projet de Bransat (79.4 %)

Vue schématique 120° :



Vue projetée 120° :



----- Découpage du triptyque à 3 x 40°

## VARIANTE 2

Frise de visibilité du projet de Bransat :

Projet de Bransat (79.4 %)

Vue schématique 120° :



Vue projetée 120° :



----- Découpage du triptyque à 3 x 40°



**VARIANTE 3 - Variante retenue**

Frise de visibilité du projet de Bransat :

Projet de Bransat (79.4 %)

Vue schématique 120° :



Vue projetée 120° :



----- Découpage du triptyque à 3 x 40°

**VARIANTE 4**

Frise de visibilité du projet de Bransat :

Projet de Bransat (79.4 %)

Vue schématique 120° :



Vue projetée 120° :



----- Découpage du triptyque à 3 x 40°

**VARIANTE 5**

Frise de visibilité du projet de Bransat :

Projet de Bransat (79.4 %)

Vue schématique 120° :



Vue projetée 120° :



----- Découpage du triptyque à 3 x 40°

Variante 1 - Photomontage 3x40°  
*La distance orthoscopique est d'environ 60 cm*







Variante 2 - Photomontage 3x40°  
*La distance orthoscopique est d'environ 60 cm*









Variante 3 - Variante retenue - Photomontage 3x40°  
*La distance orthoscopique est d'environ 60 cm*







Variante 4 - Photomontage 3x40°  
*La distance orthoscopique est d'environ 60 cm*







Variante 5 - Photomontage 3x40°  
*La distance orthoscopique est d'environ 60 cm*









## PRISE DE VUE N° 35

Date de la prise de vue : 14 juin 2022 à 10h09

### Prise de vue :

Lieu de la prise de vue :

Chemin d'accès de Boutonne

Coordonnées géographiques du point de vue :

Lambert 93 : X : 715081,31 ; Y : 6582269,15

Eolienne la plus proche : E1 à 0,87 km

Altitude du lieu de la prise de vue : 372 m

Angle de vue : 120°

Azimut : 194°

Caractéristique de l'appareil photo : Nikon D3500

ISO : 100

Vitesse : 1/320

Ouverture du diaphragme : F/9

### Hauteur des éoliennes :

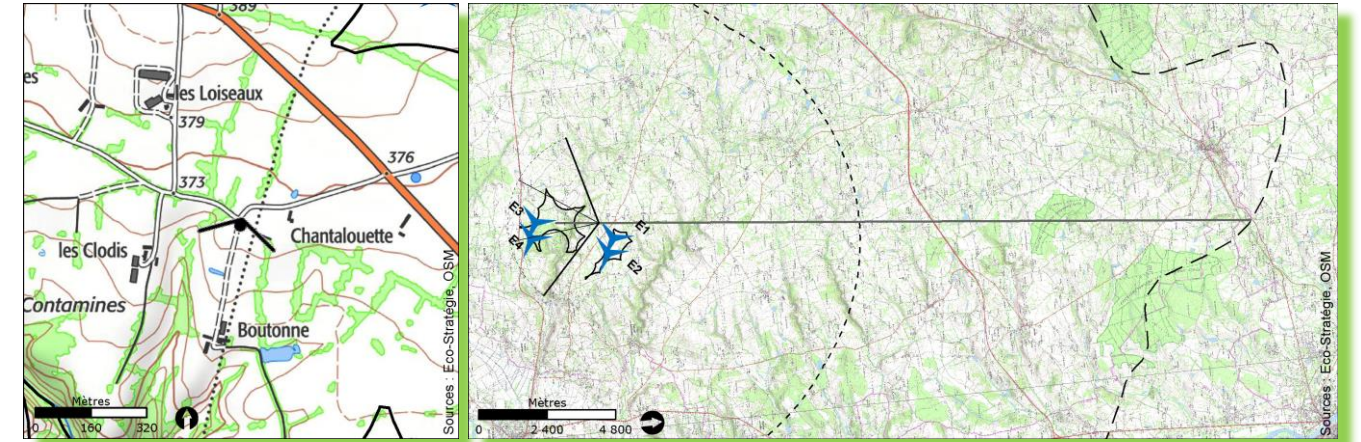
Variante 1 et 2 : 241 m en bout de pale

Variante 3 et 4 : 200m en bout de pale

Variante 5 : 175m en bout de pale

### Localisation :

Carte de localisation de la prise de vue (à gauche) et de son positionnement vis-à-vis du projet (à droite)  
Lorsqu'une coupe topographique a été réalisée, elle est localisée sur le plan à droite.



### État initial 120° :



**VARIANTE 1**

Frise de visibilité du projet de Bransat :

Projet de Bransat (65.6 %)

Vue schématique 120° :



Vue projetée 120° :



----- Découpage du triptyque à 3 x 40°

**VARIANTE 2**

Frise de visibilité du projet de Bransat :

Projet de Bransat (49.7 %)

Vue schématique 120° :



Vue projetée 120° :



----- Découpage du triptyque à 3 x 40°

**VARIANTE 3 - Variante retenue**

Frise de visibilité du projet de Bransat :

Projet de Bransat (49.7 %)

Vue schématique 120° :



Vue projetée 120° :



----- Découpage du triptyque à 3 x 40°

## VARIANTE 4

Frise de visibilité du projet de Bransat :

Projet de Bransat (49.7 %)

Vue schématique 120° :



Vue projetée 120° :



----- Découpage du triptyque à 3 x 40°

**VARIANTE 5**

Frise de visibilité du projet de Bransat :

Projet de Bransat (49.7 %)

Vue schématique 120° :



Vue projetée 120° :



----- Découpage du triptyque à 3 x 40°



**Variante 1 - Photomontage 3x40°**  
*La distance orthoscopique est d'environ 60 cm*







Variante 2 - Photomontage 3x40°  
*La distance orthoscopique est d'environ 60 cm*







Variante 3 - Variante retenue - Photomontage 3x40°

*La distance orthoscopique est d'environ 60 cm*









Variante 4 - Photomontage 3x40°  
*La distance orthoscopique est d'environ 60 cm*







Variante 5 - Photomontage 3x40°  
*La distance orthoscopique est d'environ 60 cm*







## PRISE DE VUE N° 52

Date de la prise de vue : 12 décembre 2017 à 12h42

### Prise de vue :

#### Lieu de la prise de vue :

D280, à proximité de Bransat, dans le vignoble de Saint-Pourçain

#### Coordonnées géographiques du point de vue :

Lambert 93 : X : 718302 ; Y : 6581055

Eolienne la plus proche : E2 à 2,71 km

Altitude du lieu de la prise de vue : 320 m

Angle de vue : 120°

Azimut : 302°

#### Caractéristique de l'appareil photo : Nikon D3200

ISO : 100

Vitesse : 1/100

Ouverture du diaphragme : F/14

#### Hauteur des éoliennes :

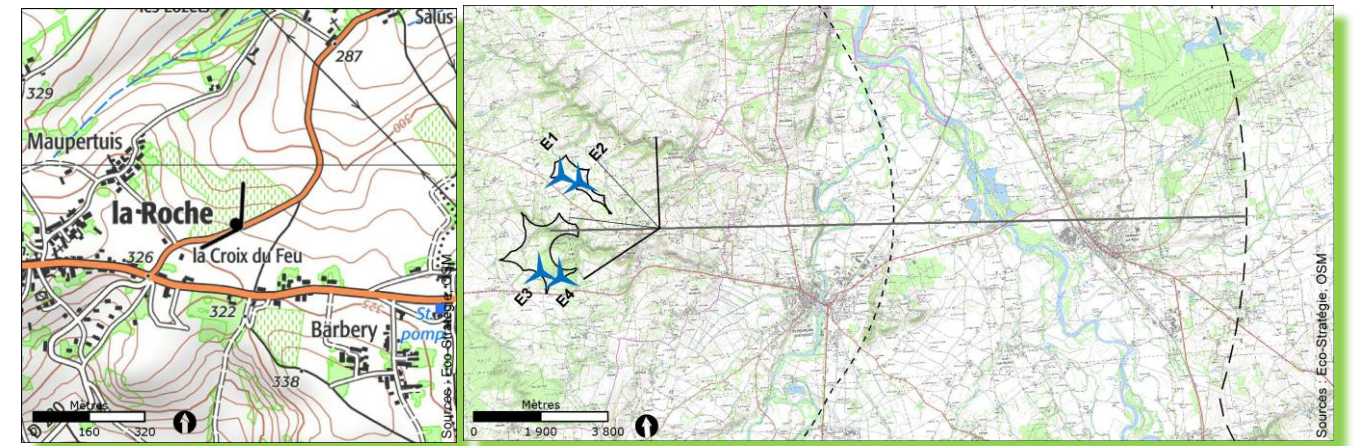
Variante 1 et 2 : 241 m en bout de pale

Variante 3 et 4 : 200m en bout de pale

Variante 5 : 175m en bout de pale

### Localisation :

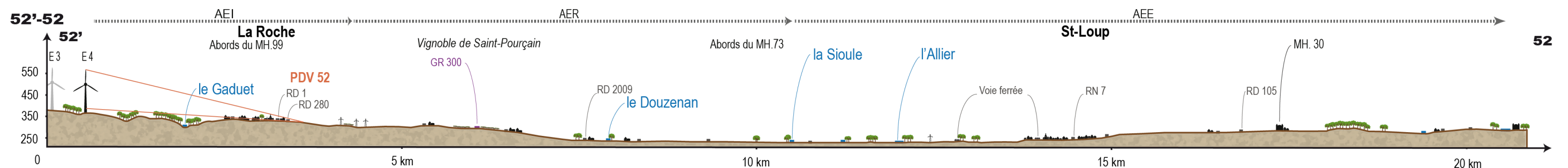
Carte de localisation de la prise de vue (à gauche) et de son positionnement vis-à-vis du projet (à droite)  
Lorsqu'une coupe topographique a été réalisée, elle est localisée sur le plan à droite.



### État initial 120° :



### Coupe topographique :





**VARIANTE 1**

Frise de visibilité du projet de Bransat :

Projet de Bransat (50.4 %)



Vue schématique 120° :



Vue projetée 120° :



----- Découpage du triptyque à 3 x 40°

## VARIANTE 2

Frise de visibilité du projet de Bransat :

Projet de Bransat (49.5 %)

Vue schématique 120° :



Vue projetée 120° :



----- Découpage du triptyque à 3 x 40°

**VARIANTE 3 - Variante retenue**

Frise de visibilité du projet de Bransat :

Projet de Bransat (49.5 %)



Vue schématique 120° :



Vue projetée 120° :



----- Découpage du triptyque à 3 x 40°

## VARIANTE 4

Frise de visibilité du projet de Bransat :

Projet de Bransat (49.5 %)

Vue schématique 120° :



Vue projetée 120° :



----- Découpage du triptyque à 3 x 40°

## VARIANTE 5

Frise de visibilité du projet de Bransat :

Projet de Bransat (49.5 %)

Vue schématique 120° :



Vue projetée 120° :



----- Découpage du triptyque à 3 x 40°

**Variante 1 - Photomontage 3x40°**  
*La distance orthoscopique est d'environ 60 cm*









Variante 2 - Photomontage 3x40°  
*La distance orthoscopique est d'environ 60 cm*







Variante 3 - Variante retenue - Photomontage 3x40°

*La distance orthoscopique est d'environ 60 cm*







Variante 4 - Photomontage 3x40°  
*La distance orthoscopique est d'environ 60 cm*









Variante 5 - Photomontage 3x40°  
*La distance orthoscopique est d'environ 60 cm*





