

Commune de CHÈVREMONT
Plan Local d'Urbanisme

DOSSIER D'ENQUÊTE PUBLIQUE

EXPERTISES ZONES HUMIDES

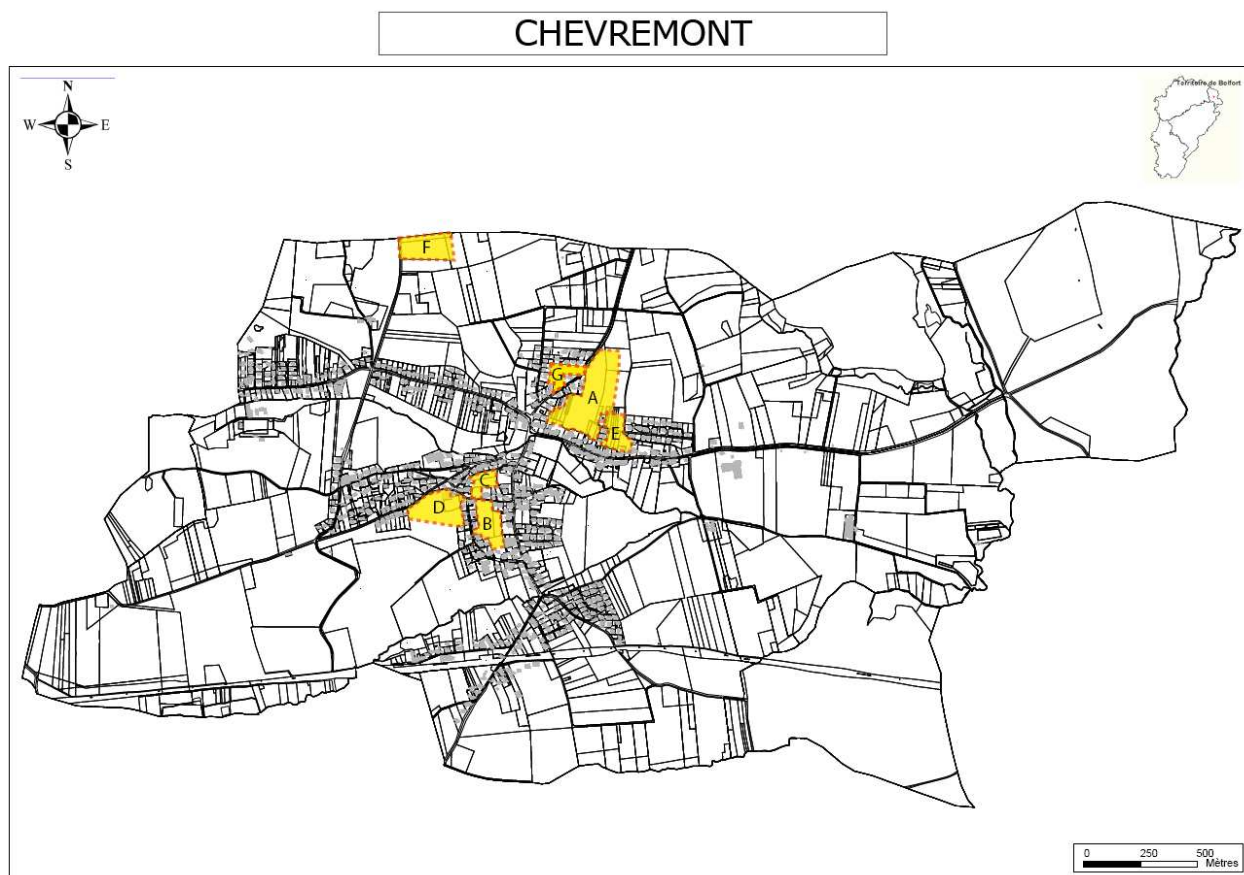
Annexe au Rapport de Présentation

Octobre 2024



Carte de localisation des secteurs expertisés

Une expertise des zones susceptibles d'être ouvertes à l'urbanisation (zones AU), au moment de l'état d'avancement du PLU, a été réalisée dans la commune le 3 mai 2012 afin de déterminer leur intérêt écologique et de vérifier la présence ou non de zones humides au sein de ces secteurs. Un seul passage a été effectué, en condition diurne. Ces zones inspectées n'ont pas été forcément toutes retenues dans le projet de zonage du PLU.



9.4.1 SECTEUR A

CARACTERISTIQUES



Cadastre de Chèvremont



Vue aérienne de Chèvremont



VUES



Photo n°1



Photo n°2



Photo n°3

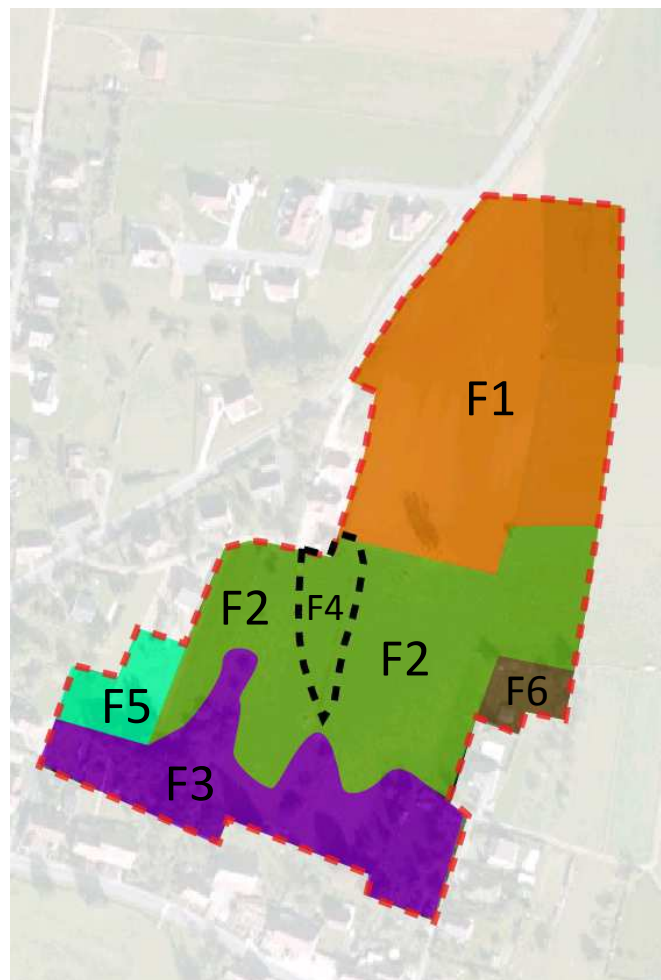


EXPERTISE

- Informations générales :

Code CORINE biotope :

Faciès	Code CORINE	Intitulé
F1	82	Cultures
F2	38.2	Prairie à fourrage des plaines
F3	83.1	Verger de hautes tiges
F4	37.217	Prairie à jonc diffus
F5	38.111	Pâturage à ray-grass
F6	86	Village



Localisation des faciès CORINE Biotope

Code CORINE landcover : 1.1.2 (Tissu urbain discontinu), 2.4.2 (Systèmes cultureux et parcellaires complexes)

Coordonnées (en Lambert II étendu) :

X= 944855

Y= 2302518



Superficie (en m²) : 45418

Altitude (en m) : entre 346 et 352

Topographie : Le relief faiblement pentu.

- **Flore observée :**

Faciès	Intitulé	Espèces observées
F1	Cultures	Champ de blé
F2	Prairie à fourrage des plaines	Vulpin des prés, renoncule âcre, trèfle des prés, oseille sauvage, coronille bigarrée, pissenlit, pâquerette vivace, bugle rampante, picris fausse-épervière
F3	Verger de hautes tiges	Fruitiers et résineux
F4	Prairie à jonc diffus	Jonc diffus, vulpin des prés, renoncule âcre, oseille sauvage, bugle rampante
F5	Pâturage à ray-grass	Ray-grass, trèfle des prés, pissenlit, renoncule âcre, picris fausse-épervière
F6	Village	-

- **Faune observée :** aucune espèce n'a été observée.

- **Régime hydrique :** Les ressources en eau sont principalement les précipitations et le ruissellement diffus.

- **Etude pédologique :** 3 sondages à la tarière

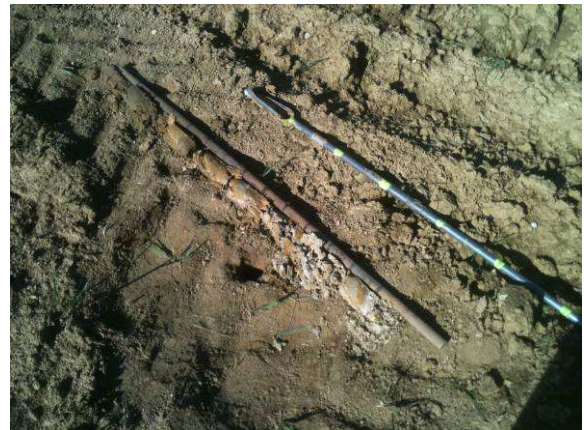


Photo n°1

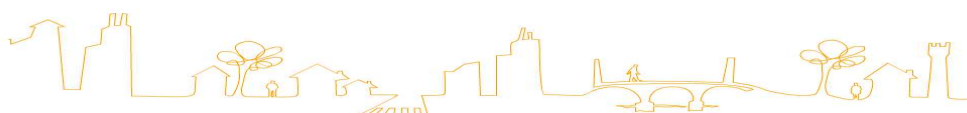




Photo n°2



Photo n°3

Sondage n°1	Sondage n°2
0-60cm marnes, pas de traces d'hydromorphie 60-120cm marno-calcaire, pas de traces d'hydromorphie	0-50cm marnes, pas de traces d'hydromorphie 50-120cm marnes, très légères traces d'hydromorphie (rouille) Frais à partir de 60 cm
Sondage n°3	
0-35cm brun, pas de traces d'hydromorphie 35-120cm marron, traces importantes d'hydromorphie (rouille) Nappe à partir de 45 cm	

- **Activités humaines :**

Types d'activités :

Dans le secteur A : Pâturage, vergers, cultures, fourrage

Aux alentours : Cultures, fourrage

Constructions, aménagements, actions... :

Dans le secteur A : néant

Aux alentours : Habitations, route peu fréquentée

- **Fonctions écologiques, valeurs socio-économiques... :**

Fonctions hydrologiques : fossé de drainage sur la zone (F4)

Fonctions biologiques : la prairie humide (F4) est propice à l'accueil de la faune sauvage

Valeurs socio-économiques : Pâturage, vergers, cultures, fourrage

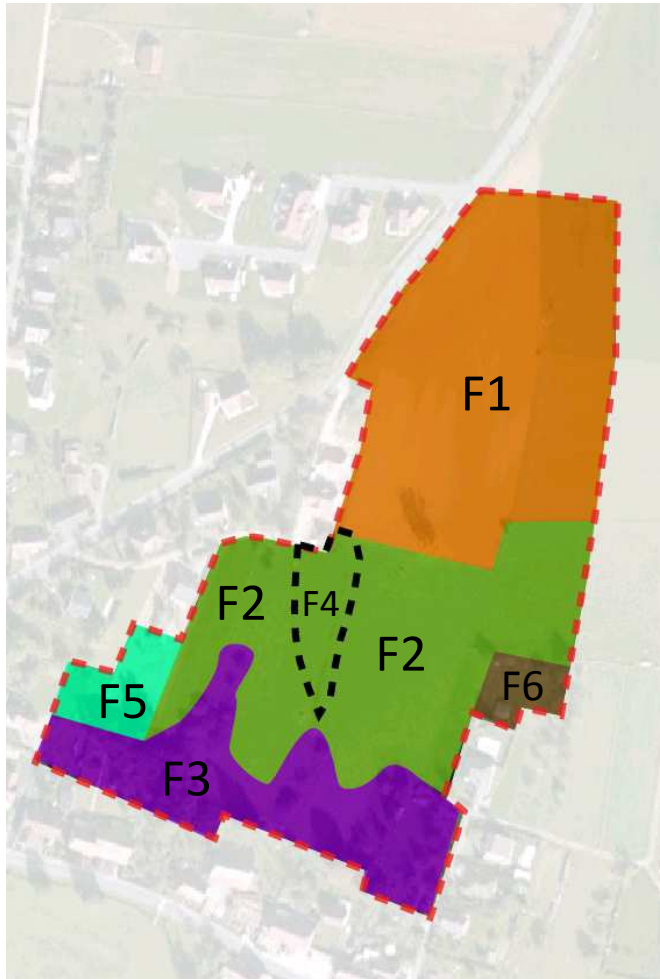
Intérêts : fossé et prairie humide (F4), vergers (F3)

- **Statut et gestion :**

Régime foncier : néant



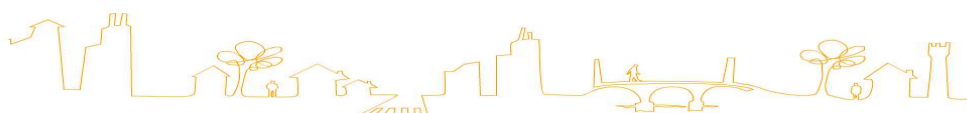
INTERET ECOLOGIQUE



Le secteur A est caractérisé par la présence d'une zone humide dont nos relevés ont permis de délimiter son périmètre (F4).

Cette dernière joue un rôle non négligeable dans la collecte, le stockage et l'épuration de l'eau avant son transfert dans l'environnement par infiltration ou ruissellement vers le cours d'eau. Elle participe au ralentissement des écoulements, limitant ainsi l'érosion du sol. C'est un site d'accueil pour la faune sauvage qui présente des habitats favorables à son alimentation. L'état de conservation de cette zone est relativement bon, il existe cependant un risque de reprise de la zone en culture.

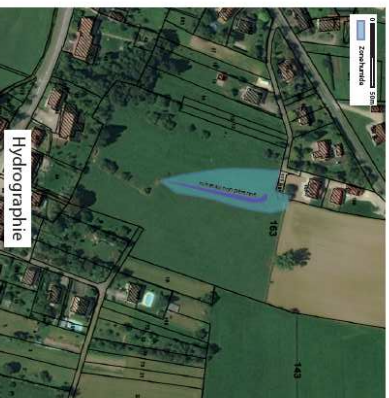
Quelques vergers sont présents sur les franges de la zone d'étude et constituent des éléments remarquables du paysage. Ils sont pour la plupart âgés et présentent un grand intérêt écologique en tant que « relais » entre les zones bâties, les cultures et les zones plus naturelles que représentent les boisements et les prairies situées aux alentours. Il est donc recommandé de préserver autant que possible les vergers en frange du bâti existant.



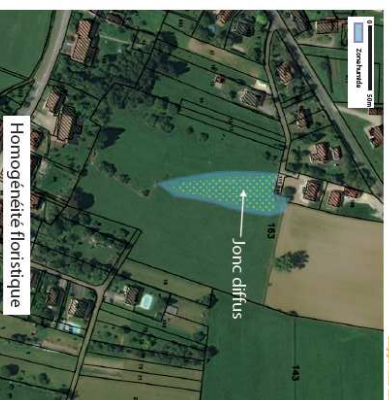
CHEVREMONT - DELIMITATION ZONE HUMIDE SUR PARCELLE ZA163



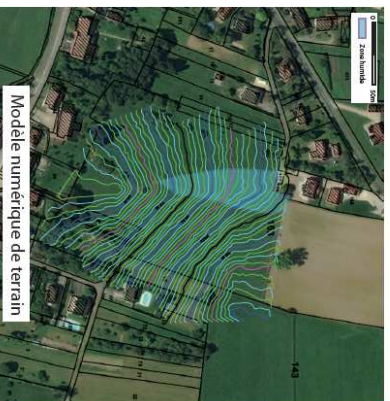
Vue aérienne



Hydrographie



Homogénéité floristique



Modèle numérique de terrain

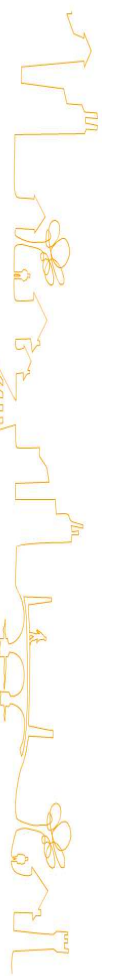


Sondages pédologiques

- Sondage primaire : avec trois redondances déduites à moins de 50cm
- Sondage secondaire : avec deux redondances déduites à moins de 50cm
- Sondage tertiaire : avec une redondance déduite à moins de 50cm

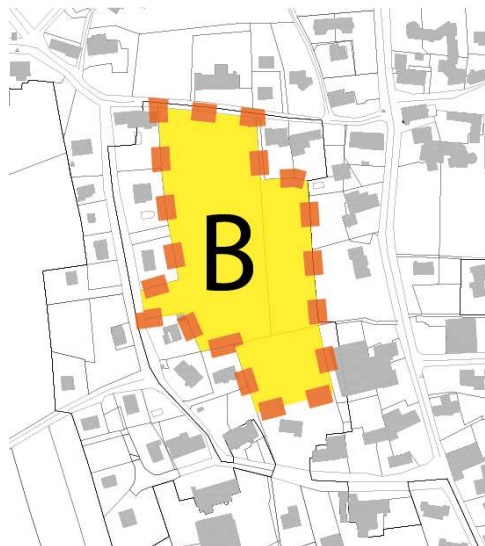


Zone humide



9.4.2 SECTEUR B

CARACTERISTIQUES



Cadastré de Chèvremont



Vue aérienne de Chèvremont

VUES





Photo n°1



Photo n°2



Photo n°3



Photo n°4

EXPERTISE

- Informations générales :**

Code CORINE biotope :

Faciès	Code CORINE	Intitulé
F1	38.2	Prairie à fourrage des plaines
F2	37.219	Prairie à scirpe des bois
F3	82.3	Culture extensive
F4	86	Village
F5	83	Bosquet





Localisation des faciès CORINE Biotope

Code CORINE landcover : 1.1.2 (Tissu urbain discontinu)

Coordonnées (en Lambert II étendu) :

X= 944425

Y= 2302011

Superficie (en m²) : 18335

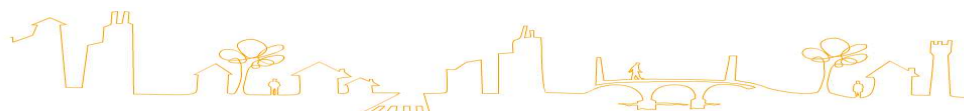
Altitude (en m) : entre 349 et 357

Topographie : Le relief est légèrement pentu.

• **Flore observée** :

Faciès	Intitulé	Espèces observées
F1	Prairie à fourrage des plaines	Renoncule âcre, trèfle des prés, oseille sauvage, pissenlit, bugle rampante, picris fausse-épervière, salsifis des prés, véronique petit-chêne
F2	Prairie à scirpe des bois	Reine des prés, scirpe des bois, ronce commune, grande ortie
F3	Culture extensive	Potager
F4	Village	Trèfle des prés, pissenlit, ray-grass anglais, cerisier, pommier, bouleau pubescent, pin sylvestre
F5	Bosquet	Ronce commune, grande ortie

- **Faune observée** : aucune espèce n'a été observée.
- **Régime hydrique** : Les ressources en eau sont principalement les précipitations et le ruissellement diffus. Un fossé traverse la zone humide F2.



- **Etude pédologique : 3 sondages à la tarière**



Sondage n°1



Sondage n°2



Sondage n°3

Sondage n°1	Sondage n°2
0-20cm brun, pas de traces d'hydromorphie 20-120cm marron, pas de traces d'hydromorphie Nappe à partir de 90 cm.	0-30cm brun, légères traces d'hydromorphie (noires) 30-110cm beige, légères traces d'hydromorphie (rouille).
Sondage n°3	
0-110cm brun sableux, pas de traces d'hydromorphie	



- **Activités humaines :**

Types d'activités :

Dans le secteur B : Fourrage, potager

Aux alentours : néant

Constructions, aménagements, actions... :

Dans le secteur B : néant

Aux alentours : Habitations, route peu fréquentée

- **Fonctions écologiques, valeurs socio-économiques... :**

Fonctions hydrologiques : Au niveau de l'habitat F2 : Ralentissement du ruissellement, Zone de stockage et d'alimentation de la nappe souterraine, Epuration de l'eau grâce à la végétation

Fonctions biologiques : Au niveau de l'habitat F2 : Zone d'accueil pour la faune sauvage (alimentation, ...)

Valeurs socio-économiques : Fourrage, potager

Intérêts : Zone humide

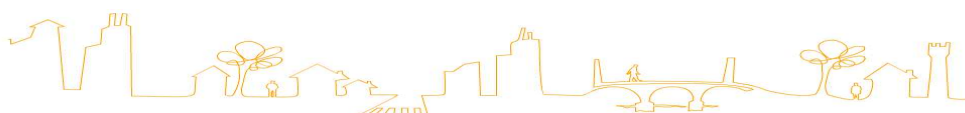
- **Statut et gestion :**

Régime foncier : néant

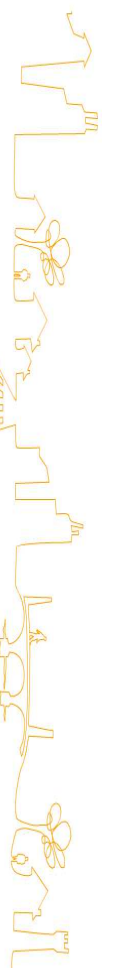
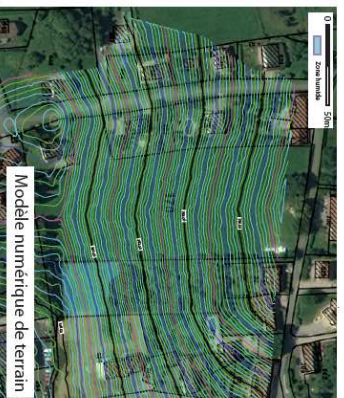
INTERET ECOLOGIQUE

Le secteur B, en F2, est caractérisé comme zone humide. Cette dernière joue un rôle non négligeable dans la collecte, le stockage et l'épuration de l'eau avant son transfert dans l'environnement par infiltration ou ruissellement vers le cours d'eau. Elle participe au ralentissement des écoulements, limitant ainsi l'érosion du sol. C'est un site d'accueil pour la faune sauvage qui présente des habitats favorables à son alimentation. L'état de conservation de cette zone est relativement bon.

Le reste de la zone n'est pas un site particulièrement intéressant pour l'accueil de la faune sauvage du fait de sa situation enclavée au sein du bâti.



CHEVREMONT - DELIMITATION ZONE HUMIDE SUR PARCELLE ZA219



9.4.3 SECTEUR C

CARACTERISTIQUES



Cadastre de Chèvremont

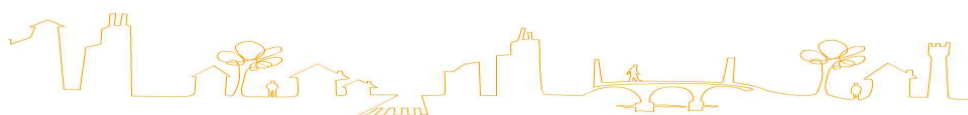


Vue aérienne de Chèvremont

VUES



Photo n°1



EXPERTISE

- Informations générales :

Code CORINE biotope :

Faciès	Code CORINE	Intitulé
F1	83.1	Verger de hautes tiges



Localisation des faciès CORINE Biotope

Code CORINE landcover : 1.1.2 (Tissu urbain discontinu)

Coordonnées (en Lambert II étendu) :

X= 944424

Y= 2302185

Superficie (en m²) : 9214

Altitude (en m) : entre 352 et 358

Topographie : Le relief faiblement pentu.

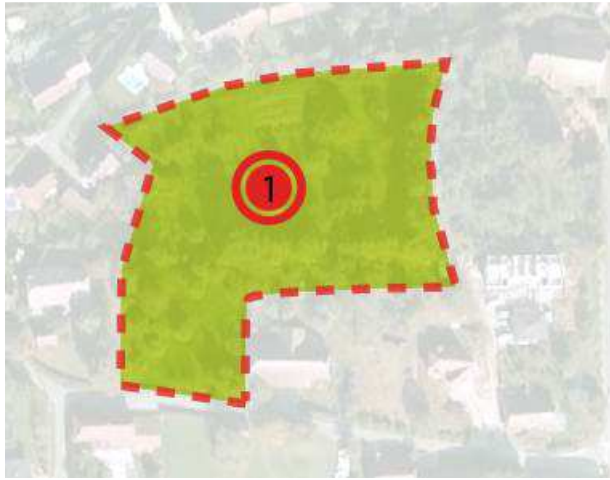
- Flore observée :

Faciès	Intitulé	Espèces observées
F1	Verger de hautes tiges	Tilleul, noyer commun, cerisier, luzule champêtre, renoncule âcre, oseille sauvage, lierre terrestre, brome inerme, brachypode penné, achillée millefeuille

- Faune observée** : aucune espèce n'a été observée.
- Régime hydrique** : Les ressources en eau sont principalement les précipitations et le ruissellement diffus.



- **Etude pédologique** : 1 sondage à la tarière



Sondage n°1

Sondage n°1
0-40cm brun, pas de traces d'hydromorphie
40-80cm marron, pas de traces d'hydromorphie
80-120cm beige, très légères traces d'hydromorphie



- **Activités humaines :**

- Types d'activités :**

- Dans le secteur C :** Verger

- Aux alentours :** néant

- Constructions, aménagements, actions... :**

- Dans le secteur C :** néant

- Aux alentours :** Habitations, routes peu fréquentée

- **Fonctions écologiques, valeurs socio-économiques... :**

- Fonctions hydrologiques :** néant

- Fonctions biologiques :** le secteur C est peu propice à l'accueil de la faune sauvage

- Valeurs socio-économiques :** Verger

- Intérêts :** Verger

- **Statut et gestion :**

- Régime foncier :** néant

INTERET ECOLOGIQUE

Le secteur C ne joue pas un rôle important dans la collecte, le stockage et l'épuration de l'eau avant son transfert dans l'environnement par infiltration ou ruissellement vers le cours d'eau. Elle participe très peu au ralentissement des écoulements et ne limite pas spécialement l'érosion du sol.

Cependant, ces vergers âgés présentent un intérêt écologique certain, de par leur situation au cœur du bâti. Situés au sommet de la moraine abritant le village, ils constituent des éléments intéressants du paysage et présentent un intérêt écologique au sein du bâti. Il est donc recommandé de préserver autant que possible les vergers en frange du bâti existant.



9.4.4 SECTEUR D

CARACTERISTIQUES



Cadastré de Chèvremont



Vue aérienne de Chèvremont

VUES

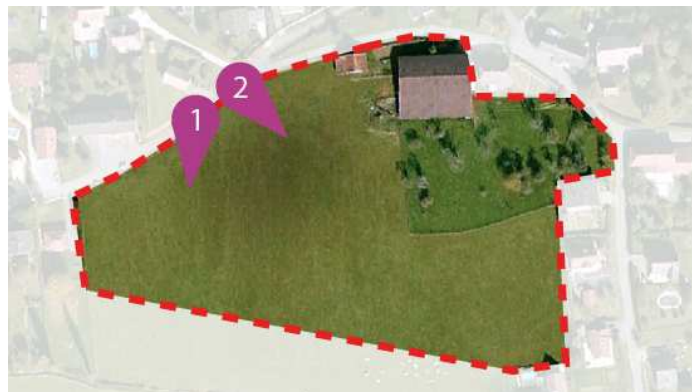


Photo n°1



Photo n°2



EXPERTISE

- Informations générales :

Code CORINE biotope :

Faciès	Code CORINE	Intitulé
F1	38.22	Prairie des plaines à fourrage
F2	86	Village



Localisation des faciès CORINE Biotope

Code CORINE landcover : 1.1.2 (Tissu urbain discontinu), 2.3.1 (Prairies)

Coordonnées (en Lambert II étendu) :

X= 944178

Y= 2302057

Superficie (en m²) : 28028

Altitude (en m) : entre 352 et 357

Topographie : Le relief faiblement pentu.

- Flore observée :

Faciès	Intitulé	Espèces observées
F1	Prairie des plaines à fourrage	Fétuque rouge, vulpin des prés, brachypode penné, ray-grass, renoncule âcre, pissenlit, oseille sauvage, trèfle des prés, picris fausse-épervière
F2	Village	-

- Faune observée** : aucune espèce n'a été observée.
- Régime hydrique** : Les ressources en eau sont principalement les précipitations et le ruissellement diffus.



- Etude pédologique : 2 sondages à la tarière

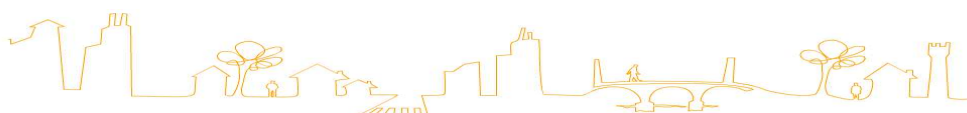


Sondage n°1



Sondage n°2

Sondage n°1	Sondage n°2
0-20cm brun, pas de traces d'hydromorphie 20-130cm rouge, pas de traces d'hydromorphie A partir de 130cm, roche-mère gréseuse	0-30cm brun, pas de traces d'hydromorphie 30-50cm orange, pas de traces d'hydromorphie 50-60cm orange, très légères traces d'hydromorphie (rouille/noire) A partir de 60cm, roche-mère gréseuse



- **Activités humaines :**

- Types d'activités :**

- Dans le secteur D :** Fourrage, pâturage

- Aux alentours :** Fourrage

- Constructions, aménagements, actions... :**

- Dans le secteur D :** Ferme

- Aux alentours :** Habitations, route peu fréquentée

- **Fonctions écologiques, valeurs socio-économiques... :**

- Fonctions hydrologiques :** néant

- Fonctions biologiques :** le secteur D est peu propice à l'accueil de la faune sauvage

- Valeurs socio-économiques :** Fourrage, pâturage

- Intérêts :** néant

- **Statut et gestion :**

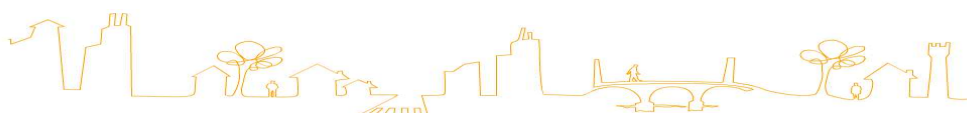
- Régime foncier :** néant

INTERET ECOLOGIQUE

Le secteur D ne joue pas un rôle important dans la collecte, le stockage et l'épuration de l'eau avant son transfert dans l'environnement par infiltration ou ruissellement vers le cours d'eau. Il participe très peu au ralentissement des écoulements et ne limite pas spécialement l'érosion du sol.

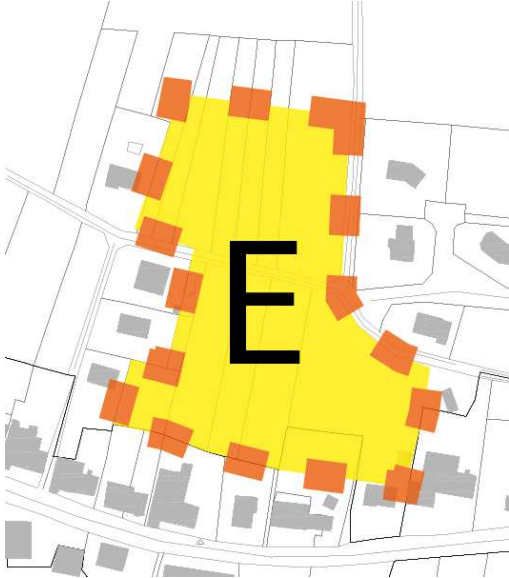
Ce n'est pas un site particulièrement intéressant pour l'accueil de la faune sauvage du fait de sa faible richesse habitationnelle.

Cette zone était susceptible d'être urbanisée à court ou moyen terme au moment des investigations sur le terrain mais elle n'a finalement pas été retenue par la commune dans son projet de Plan Local d'Urbanisme.



9.4.5 SECTEUR E

CARACTERISTIQUES



Cadastré de Chèvremont



Vue aérienne de Chèvremont

VUES



Photo n°1

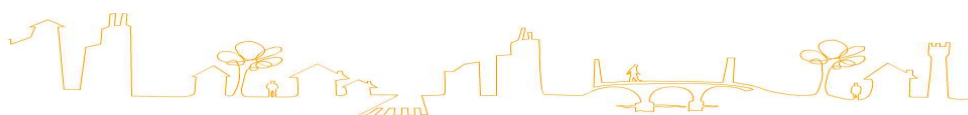




Photo n°2



Photo n°3

EXPERTISE

- Informations générales :

Code CORINE biotope :

Faciès	Code CORINE	Intitulé
F1	38.22	Prairie des plaines à fourrage
F2	36	Village
F3	32.3	Culture extensive
F4	83.1	Verger de haute tiges



Localisation des faciès CORINE Biotope

Code CORINE landcover : 1.1.2 (Tissu urbain discontinu), 2.4.2 (Systèmes cultureux et parcellaires complexes)

Coordonnées (en Lambert II étendu) :

X= 944994

Y= 2302398

Superficie (en m²) : 12886



Altitude (en m) : entre 346 et 354

Topographie : Le relief est faiblement pentu.

• **Flore observée :**

Faciès	Intitulé	Espèces observées
F1	Prairie des plaines à fourrage	Vulpin des prés, pâturin annuel, coronille bigarrée, renoncule âcre, pissenlit, oseille sauvage, trèfle des prés, vesce commune, ray-grass, bugle rampante
F2	Village	Ray-grass
F3	Culture extensive	Potager
F4	Verger de haute tiges	Fruitiers, vulpin des prés, pâturin annuel, coronille bigarrée, renoncule âcre, pissenlit, oseille sauvage, trèfle des prés, vesce commune, ray-grass, bugle rampante

- **Faune observée :** aucune espèce n'a été observée.
- **Régime hydrique :** Les ressources en eau sont principalement les précipitations et le ruissellement diffus.
- **Etude pédologique :** 2 sondages à la tarière



Sondage n°1





Sondage n°2

Sondage n°1	Sondage n°2
0-20cm brun, pas de traces d'hydromorphie 20-130cm marron, pas de traces d'hydromorphie	0-15cm brun, pas de traces d'hydromorphie 15-130cm marron, pas de traces d'hydromorphie

- **Activités humaines :**

- Types d'activités :**

- Dans le secteur E :** Maraîchage, verger, fourrage, pâturage

- Aux alentours :** Fourrage

- Constructions, aménagements, actions... :**

- Dans le secteur E :** Constructions légères, parc à chèvres

- Aux alentours :** Habitations

- **Fonctions écologiques, valeurs socio-économiques... :**

- Fonctions hydrologiques :** néant

- Fonctions biologiques :** le secteur E est peu propice à l'accueil de la faune sauvage

- Valeurs socio-économiques :** Maraîchage, verger, fourrage, pâturage

- Intérêts :** verger (F4)

- **Statut et gestion :**

- Régime foncier :** néant

INTERET ECOLOGIQUE

Le secteur E ne joue pas un rôle important dans la collecte, le stockage et l'épuration de l'eau avant son transfert dans l'environnement par infiltration ou ruissellement vers le cours d'eau. Il participe très peu au ralentissement des écoulements et ne limite pas spécialement l'érosion du sol.

Des vergers sont présents sur les franges de la zone d'étude. Ils sont pour la plupart âgés et présentent donc un intérêt écologique certain. Ils constituent des éléments remarquables du paysage et présentent un grand intérêt écologique en tant que « relais » entre les zones bâties, les cultures et les zones plus naturelles que représentent les boisements et les prairies situées aux alentours. Il est donc recommandé de préserver autant que possible les vergers en frange du bâti existant.

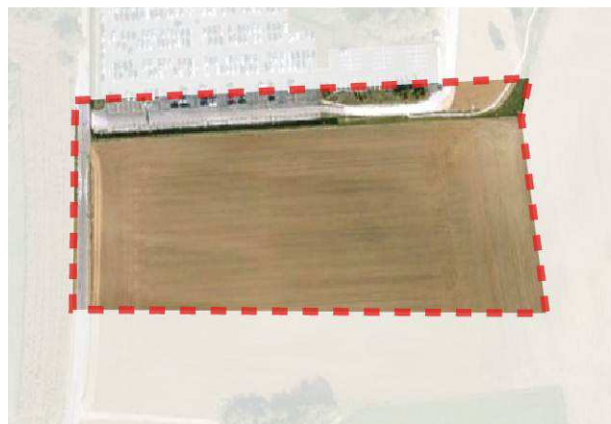


9.4.6 SECTEUR F

CARACTERISTIQUES



Cadastré de Chèvremont



Vue aérienne de Chèvremont

VUES

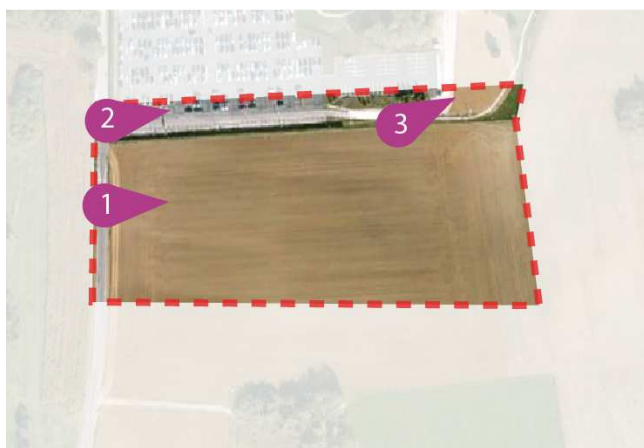


Photo n°1



Photo n°2

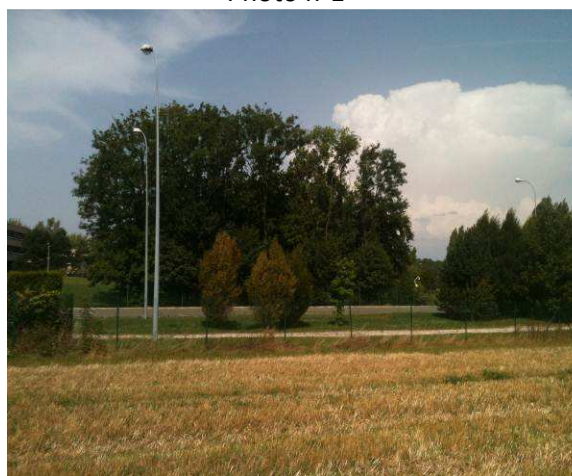
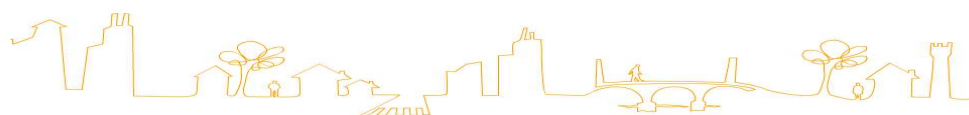


Photo n°3

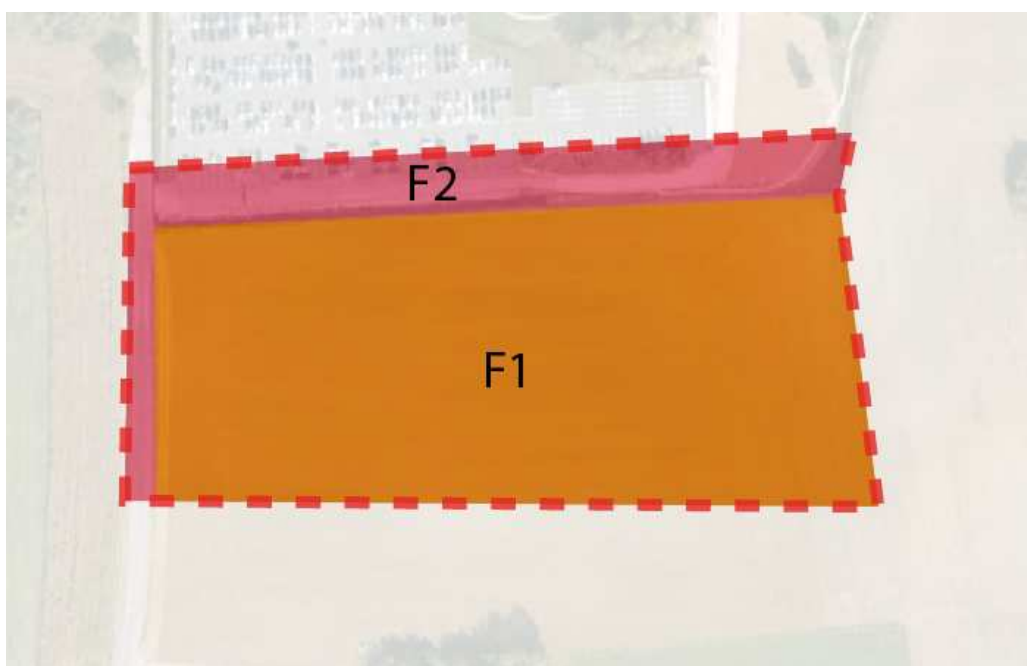


EXPERTISE

- Informations générales :

Code CORINE biotope :

Faciès	Code CORINE	Intitulé
F1	82	Cultures
F2	86	Parking, zone industrielle, route



Localisation des faciès CORINE Biotope

Code CORINE landcover : 1.2.1 (Zones industrielles et commerciales), 2.4.2 (Systèmes cultureux et parcellaires complexes)

Coordonnées (en Mercator) :

X= 770183

Y= 6046852

Superficie (en m²) : 25474

Altitude (en m) : entre 358 et 363

Topographie : Le relief faiblement plat.

- Flore observée :

Faciès	Intitulé	Espèces observées
F1	Cultures	Champ de blé, orge, carotte sauvage, sétaire glauque, séneçon à feuille de roquette
F2	Prairie à fourrage des plaines	Trèfle des prés, pissenlit, thuya

- Faune observée : aucune espèce n'a été observée.



- **Régime hydrique** : Les ressources en eau sont principalement les précipitations et le ruissellement diffus.
- **Etude pédologique** : 2 sondage à la tarière

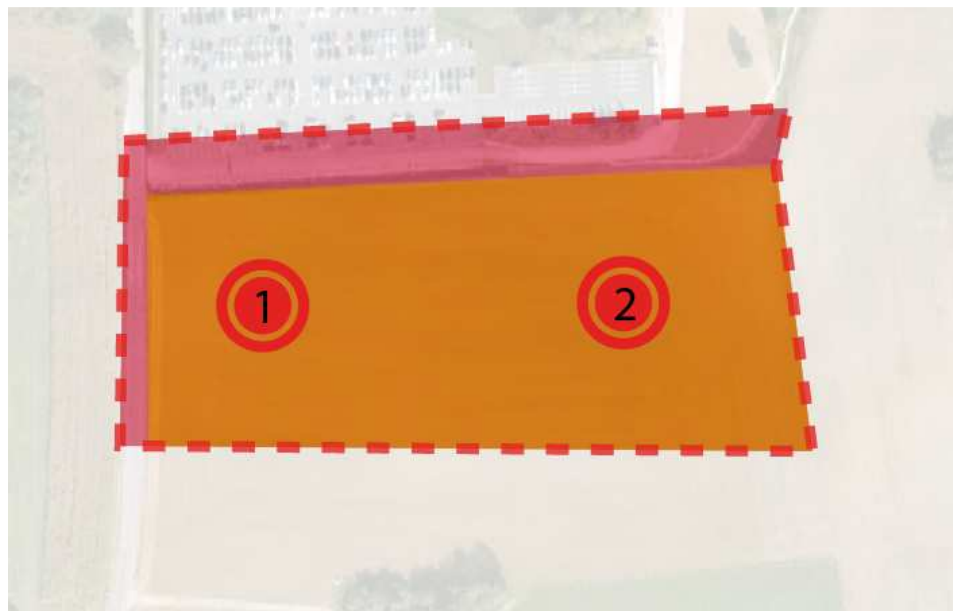


Photo n°1



Photo n°2

Sondage n°1	Sondage n°2
0-40cm brun, pas de traces d'hydromorphie 40-80cm marno-calcaire, pas de traces d'hydromorphie A partir de 80 cm, roche-mère calcaire	0-30cm brun avec des éclats calcaires, pas de traces d'hydromorphie A partir de 30 cm, roche-mère calcaire



- **Activités humaines :**

- Types d'activités :**

- Dans le secteur F :** Cultures

- Aux alentours :** Cultures

- Constructions, aménagements, actions... :**

- Dans le secteur F :** Parking, route peu fréquentée

- Aux alentours :** Parking, route peu fréquentée

- **Fonctions écologiques, valeurs socio-économiques... :**

- Fonctions hydrologiques :** néant

- Fonctions biologiques :** le secteur F est peu propice à l'accueil de la faune sauvage

- Valeurs socio-économiques :** Cultures

- Intérêts :** néant

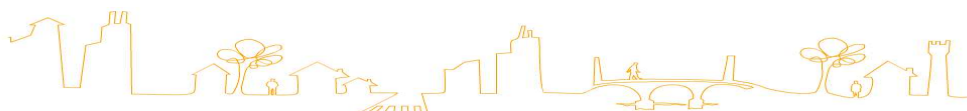
- **Statut et gestion :**

- Régime foncier :** néant

INTERET ECOLOGIQUE

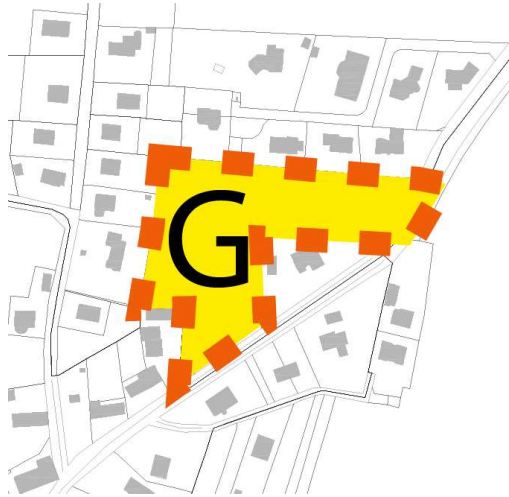
Le secteur F ne joue pas un rôle important dans la collecte, le stockage et l'épuration de l'eau avant son transfert dans l'environnement par infiltration ou ruissellement vers le cours d'eau. Il participe très peu au ralentissement des écoulements et ne limite pas spécialement l'érosion du sol.

Ce n'est pas un site particulièrement intéressant pour l'accueil de la faune sauvage du fait de sa faible richesse habitationnelle.



9.4.7 SECTEUR G

CARACTERISTIQUES



Cadastre de Chèvremont



Vue aérienne de Chèvremont

VUES



Photo n°1

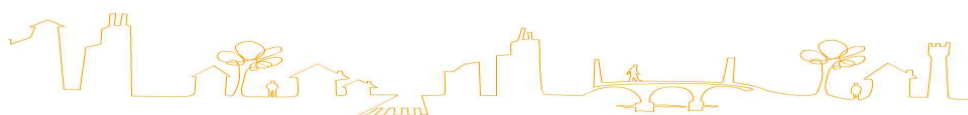




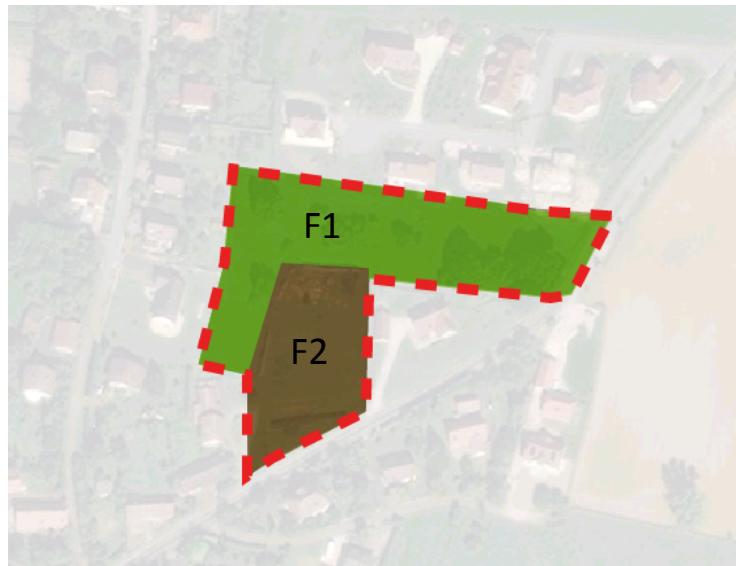
Photo n°2

EXPERTISE

- Informations générales :

Code CORINE biotope :

Faciès	Code CORINE	Intitulé
F1	38.22	Prairie des plaines à fourrage
F2	86	Village



Localisation des faciès CORINE Biotope

Code CORINE landcover : 2.4.2 (Systèmes cultureux et parcellaires complexes)

Coordonnées (en Lambert II étendu) :

X= 944758

Y= 2302694

Superficie (en m²) : 9850

Altitude (en m) : entre 358 et 363



Topographie : Le relief est faiblement plat.

• **Flore observée :**

Faciès	Intitulé	Espèces observées
F1	Cultures	Champ de blé, orge, carotte sauvage, sétaire glauque, séneçon à feuille de roquette
F2	Prairie à fourrage des plaines	Trèfle des prés, pissenlit, thuya

- **Faune observée :** aucune espèce n'a été observée.
- **Régime hydrique :** Les ressources en eau sont principalement les précipitations et le ruissellement diffus.
- **Etude pédologique :** 2 sondages à la tarière

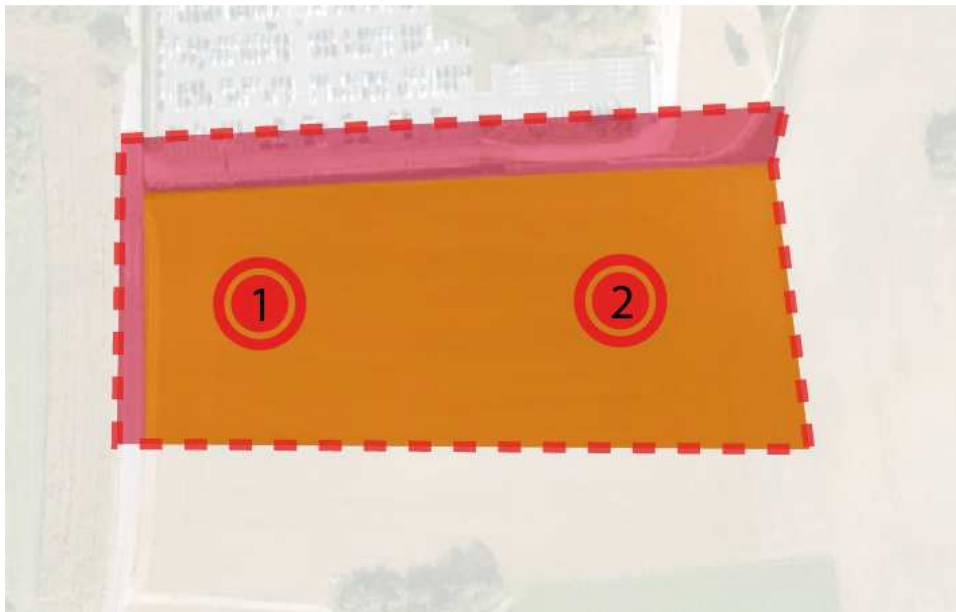
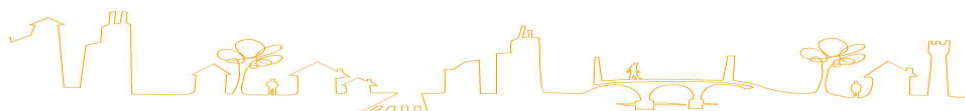


Photo n°1



Photo n°2



Sondage n°1	Sondage n°2
0-40cm brun, pas de traces d'hydromorphie 40-80cm marno-calcaire, pas de traces d'hydromorphie A partir de 80 cm, roche-mère calcaire	0-30cm brun avec des éclats calcaires, pas de traces d'hydromorphie A partir de 30 cm, roche-mère calcaire

- **Activités humaines :**

- Types d'activités :**

- Dans le secteur F :** Cultures

- Aux alentours :** Cultures

- Constructions, aménagements, actions... :**

- Dans le secteur F :** Parking, route peu fréquentée

- Aux alentours :** Parking, route peu fréquentée

- **Fonctions écologiques, valeurs socio-économiques... :**

- Fonctions hydrologiques :** néant

- Fonctions biologiques :** le secteur F est peu propice à l'accueil de la faune sauvage

- Valeurs socio-économiques :** Cultures

- Intérêts :** néant

- **Statut et gestion :**

- Régime foncier :** néant

INTERET ECOLOGIQUE

Le secteur F ne joue pas un rôle important dans la collecte, le stockage et l'épuration de l'eau avant son transfert dans l'environnement par infiltration ou ruissellement vers le cours d'eau. Il participe très peu au ralentissement des écoulements et ne limite pas spécialement l'érosion du sol.

Ce n'est pas un site particulièrement intéressant pour l'accueil de la faune sauvage du fait de sa faible richesse habitationale.

