

CONSULTING

Projet d'évolution de l'Unité de Valorisation Énergétique de Taden

PJ 47 – Capacités techniques et financières

Numéro du Projet : 23NNP117

Intitulé du Projet : Projet d'évolution de l'unité de valorisation énergétique de Taden

Intitulé du Document : Capacités techniques et financières

La traçabilité des signatures est assurée en interne. Ce formulaire peut être communiqué au client à sa demande

Version	Rédacteur NOM / Prénom	Vérificateur (Fond, Forme, Reprographie) NOM / Prénom	Date d'envoi JJ/MM/AA	COMMENTAIRES Documents de référence / Description des modifications essentielles
0	MOISAN Julie		25/01/24	Version initiale
A	MOISAN Julie		01/02/24	Version pour relecture SMPRB
A2	MOISAN Julie		13/02/24	Version finale
B	MOISAN Julie		04/07/24	Mise à jour suite demande compléments DREAL

Sommaire

1.....	Objet des capacités techniques et financières	2
2.....	Présentation de la société	2
2.1	Présentation du porteur de projet	2
2.2	Intégration au sein du Groupe SUEZ	3
3.....	Capacités techniques	6
3.1	Moyens humains et matériels	6
3.2	Organigramme	6
4.....	Capacités financières	7
4.1	Financement du projet par DEWEN	7
4.2	Le rôle du SMPRB	8
4.3	Le rôle de SUEZ RV Energie	9

Table des illustrations

Figure 1 – Carte des unités de valorisation énergétique de SUEZ RV ENERGIE	5
--	---

1. OBJET DES CAPACITES TECHNIQUES ET FINANCIERES

L'objet de ce document est de présenter les capacités techniques et financières de la société DEWEN permettant de mener à bien son projet.

2. PRESENTATION DE LA SOCIETE

2.1 Présentation du porteur de projet

La société DEWEN, filiale à 100% de la société SUEZ RV Energie, est la société dédiée à la conception, au financement, à la réalisation et à l'exploitation de l'Unité de Valorisation Energétique (UVE) de Taden.

Créée en 2023, après la décision de SMPRB de confier à SUEZ RV ENERGIE la concession de service public pour l'exploitation de l'UVE, DEWEN s'est substituée à l'ancien exploitant en place sur l'usine depuis 2011.

Le tableau suivant dresse l'identité administrative et juridique du pétitionnaire.

Raison sociale	DEWEN
Adresse du siège social	6 les landes basses 22100 Taden
SIRET	91284847000023
Activité (Code NAF)	Traitement et élimination des déchets non dangereux (3821Z)
Forme juridique	SASU Société par actions simplifiée à associé unique
Chiffre d'affaires	NA (création de l'entité en octobre 2023)
Capital social	2 793 262,00 €
Adresse du site	6 Les Landes Basses 22100 Taden
Coordonnées téléphoniques	02 23 21 23 00
Inscription au registre du commerce	R.C.S. Saint-Malo B 912 848 470
Nom et qualité du signataire	Antoine Girardet Président
Personnes chargées du suivi du dossier	Alexis Maugeais Chef de projet - Développement

Tableau 1 : Eléments administratifs de la société DEWEN

2.2 Intégration au sein du Groupe SUEZ

2.2.1 Groupe SUEZ

- **Un acteur des services à l'environnement**

Acteur majeur des services à l'environnement depuis plus de 160 ans, le Groupe SUEZ accompagne chaque jour les collectivités et les industriels partout dans le monde, pour la gestion des services essentiels que sont l'eau, les déchets et l'air.

- **Des hommes & des femmes passionnés et engagés**

L'équipe de SUEZ, ce sont 40 000 femmes et hommes, passionnés et engagés pour la planète, avec une base française et une large présence internationale. La majorité des collaborateurs de SUEZ sont basés en France, au Maroc, en République tchèque, en Chine et en Inde.

- **Une multitude d'innovations & de partenariats**

SUEZ est à la pointe de l'innovation dans le secteur de l'environnement avec 9 centres et 50 M€ d'investissement annuel dédié à la R&D et à l'innovation, avec des solutions basées sur l'analyse et l'exploitation des données ainsi que des solutions basées sur la nature.

Le Groupe déploie toute sa capacité d'innovation au service d'une gestion des ressources radicalement nouvelle : optimisation de leur utilisation en exploitant tout le potentiel des technologies nouvelles et numériques, recyclage, valorisation, production de matières premières secondaires et de ressources alternatives, etc.

- **Nos expertises**

SUEZ possède toutes les compétences clés liées à ses activités : conseil, construction, smart solutions, recherche et innovation, ainsi que services et activités d'exploitation et de maintenance dans le domaine de l'eau, des eaux usées et de la gestion des déchets.

- **EAU** : Infrastructure, O&M, gestion smart et durable du cycle de l'eau (eau potable et eaux usées), smart solutions pour l'eau et performance des réseaux.
- **R&V** : collecte, traitement, recyclage et valorisation des déchets pour produire des matières premières secondaires et des énergies renouvelables.
- **AIR & CLIMAT** : conception, construction et exploitation de solutions de surveillance et de traitement de l'air pour des applications urbaines et industrielles, développement de solutions éprouvées pour mesurer et réduire les émissions de gaz à effet de serre (GES).

- **Chiffres clés**

SUEZ, c'est...

- **40 000 employés** opérant sur les cinq continents
- **9 milliards d'euros** de chiffre d'affaires
- **9 centres de R&D** en France et à l'International
- **4,2 millions de tonnes de CO2** évitées au bénéfice des clients
- **2 millions de tonnes** de matières premières secondaires produites

2.2.2 SUEZ RV FRANCE

Filiale du Groupe SUEZ, SUEZ RV France est la société du Groupe dédiée au traitement et à la valorisation des déchets. SUEZ Recyclage et Valorisation France s'investit dans la recherche et l'innovation pour proposer des solutions de valorisation toujours plus performantes et ainsi contribuer au développement durable de la société.

● SUEZ RV France en chiffres

- 26 000 collaborateurs
- 80 000 clients (collectivités, entreprises, industries et particuliers)
- 7 Branches : services aux collectivités, services aux entreprises, infrastructure, Organique, Responsabilité élargie des Producteurs, Waste flow et Stratégie, et Projets stratégiques
- 200 agences en région au service des collectivités, des entreprises et des particuliers
- 11,4 millions de tonnes de déchets valorisées par an
- 400 unités de valorisation matière, biologique et énergétique.

Les activités gérées par SUEZ RV France sont les suivantes :

● Collecte des déchets

- Collecte directement chez le client : déchets d'activités économiques (DAE), déchets ménagers, déchets liquides (ex. : résidus graisseux, les résidus de l'industrie pétrolière, les boues d'épuration).
- Collecte en apport volontaire via des conteneurs ou des bornes d'apport volontaire

● Tri et préparation de la matière

- Tri mécanique et automatique (ex. : déchets ménagers recyclables, du bâtiment, d'équipement et d'ameublement, bio déchets)
- Tri manuel (ex. : DAE)

● Valorisation matière

- Recyclage (ex. : France Plastique Recyclage, Réco)
- Ré-emploi (ex. : Epalis)
- Régénération
- Compostage / épandage

● Valorisation énergétique (production de chaleur ou d'électricité)

- Incinération dans des Unités de Valorisation Energétique (UVE)
- Co-incinération
- Chaufferies de biomasse
- Méthanisation

● Stockage des déchets ultimes

- Installation de stockage des déchets dangereux (ISDD)
- Installation de stockage des déchets non dangereux (ISDND), avec production de biogaz
- Installation de stockage des déchets inertes (ISDI)

Partenaire des collectivités locales dans la gestion de leurs déchets, SUEZ RV France et ses filiales conçoivent, réalisent et exploitent des unités de traitement des déchets telles que les unités de valorisation énergétique et les centres de tri des déchets issus des collectes sélectives en France.

2.2.3 SUEZ RV ENERGIE

La société SUEZ RV Energie est une filiale à 100 % de l'entité SUEZ RV France du Groupe SUEZ.

Partenaire des collectivités locales dans la gestion de leurs déchets depuis 1962, SUEZ RV Energie et ses filiales conçoivent, réalisent et exploitent 36 unités de traitement et de valorisation énergétique des déchets ménagers et assimilés ainsi que 6 centres de tri de déchets issus de collectes sélectives en France.

L'activité principale de SUEZ RV Energie est l'incinération et la valorisation énergétique des déchets ménagers et assimilés, des déchets d'activités de soins et des boues de stations d'épuration.

Le groupe exploite des installations de valorisation énergétique qui produisent de l'électricité, de la chaleur ou de la vapeur qui peuvent être utilisées pour alimenter les réseaux de chauffage urbain ou être réintroduit directement dans les procédés industriels.

SUEZ RV Energie exploite des unités de différentes capacités en France, conçues pour les besoins spécifiques de chaque client (cf Figure 1).

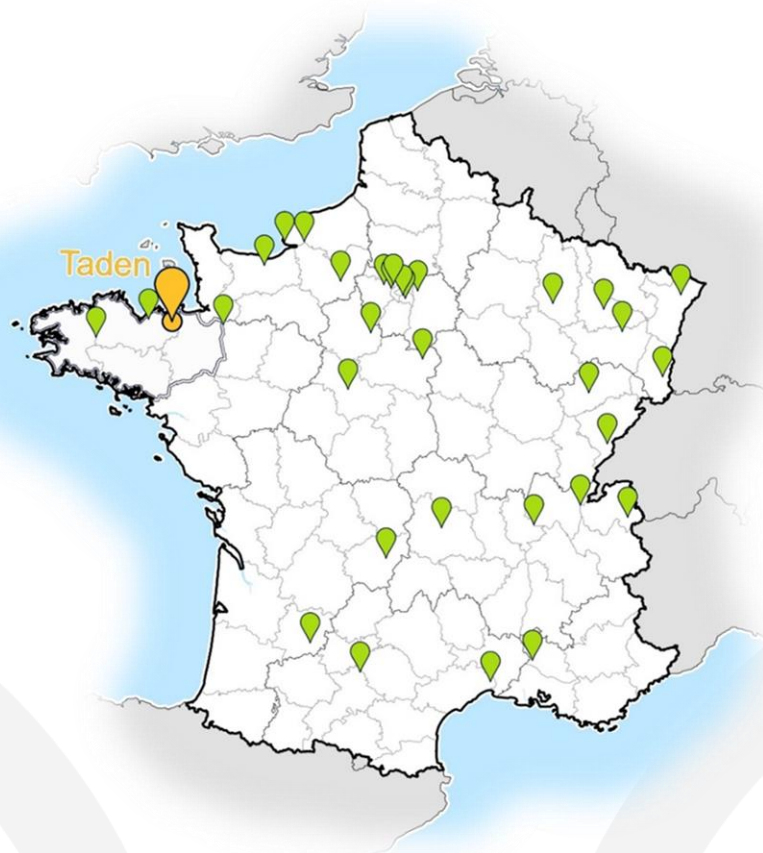


Figure 1 – Carte des unités de valorisation énergétique de SUEZ RV ENERGIE

3. CAPACITES TECHNIQUES

3.1 Moyens humains et matériels

Dans le cadre du projet, l'exploitation de l'UVE de Taden sera assurée par 28 collaborateurs au total, considérant l'unité de broyage des tout-venants incinérables et la nouvelle unité de traitement des mâchefers. Les 26 postes actuels sont conservés en faisant l'objet de propositions de reprise du personnel.

Ce personnel ainsi que les dirigeants sont en permanence informés et formés sur le mode fonctionnement de l'installation. DEWEN peut capitaliser sur l'expérience des hommes et femmes, acquise lors de l'exploitation de l'UVE par l'ancien exploitant.

Concernant les moyens matériels, des engins d'exploitation sont présents en permanence sur le site et permettent d'assurer la prise en charge et le rechargement des déchets réceptionnés. Le projet vient compléter les lignes L1 et L2 actuelles par une ligne L1bis, permettant ainsi de mutualiser les infrastructures (la ligne L2 sera démantelée).

La société DEWEN bénéficie notamment de l'appui et de l'assistance du Groupe SUEZ et de ses filiales (présentées ci-dessus), lui permettant d'exploiter les installations de façon optimale et en toute sécurité.

En effet, l'ensemble des compétences techniques de SUEZ RV Energie, expert dans l'exploitation d'unités de valorisation énergétique, sont mises à sa disposition.

Des outils numériques permettront d'assurer la qualité des services, tels que le journal de bord NUMEReQUART, MAXIMO pour la GMAO, KIZEO pour le contrôle de la qualité des déchets et les rondes process, IP21 le système d'information complet (historisation, traitement et accès aux données), Vidons Futé pour suivre le flux de camions apportant des déchets, ou encore la solution VALOVISIO UVE pour anticiper les dérives d'exploitation.

Les services supports de SUEZ RV France (supports techniques, service ingénierie et travaux, service Qualité Sécurité et Environnement, achats, gestion de projets, finance, ressources humaines et formation, communication, juridique...) sont également mis à sa disposition afin de mener à bien le projet.

Le Groupe SUEZ dispose également d'une expertise reconnue dans les chantiers de déconstruction, démolition et dépollution à travers sa filiale SUEZ RR IWS MINERALS France.

DEWEN dispose donc des capacités techniques pour mener à bien le projet de modernisation de l'UVE de Taden.

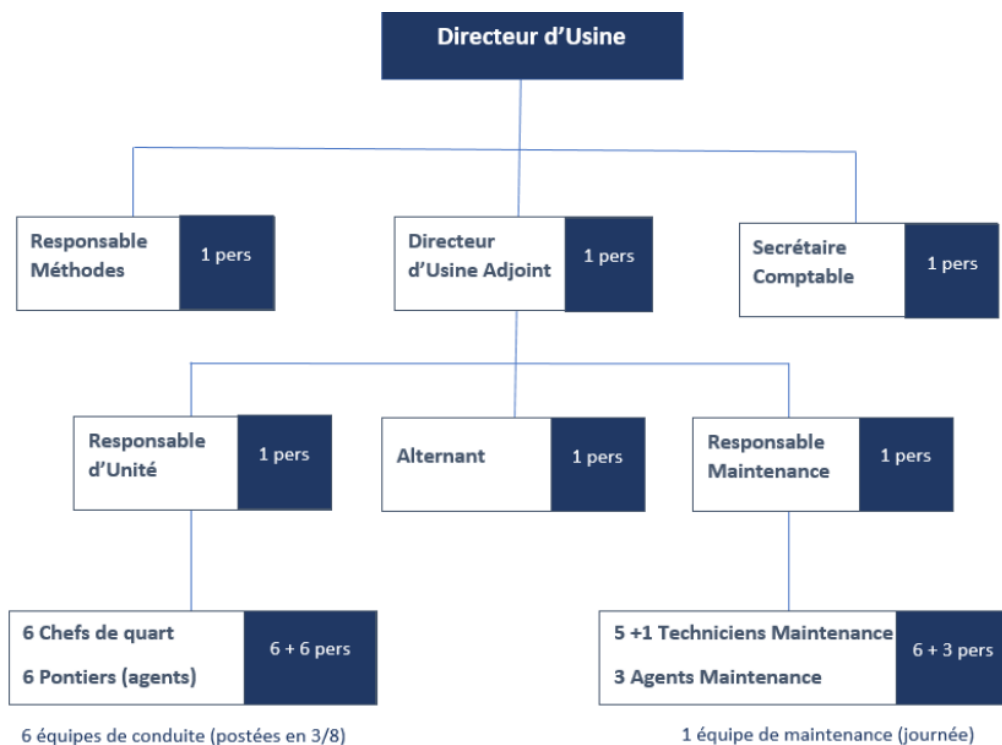
3.2 Organigramme

L'exploitation de l'UVE par DEWEN sera menée par une équipe pluridisciplinaire et formée à la conduite de ce type d'installations.

Afin de sécuriser l'organisation actuelle composée de 26 collaborateurs, un renfort de l'équipe maintenance est prévu grâce à un poste complémentaire correspondant à 1 Equivalent Temps Plein (ETP) pour la nouvelle plateforme mâchefers dès 2026.

Enfin, pour créer un vivier de compétences et favoriser la transmission des savoir-faire sur les métiers techniques propres à l'UVE, un alternant « exploitation ou maintenance » est recruté tous les 2 ans sur la durée du contrat selon les besoins et le planning de réalisation des travaux.

L'organigramme est le suivant :



4. CAPACITES FINANCIERES

Le projet d'évolution de l'UVE de Taden engagera un montant global d'investissements de 125 millions d'euros pour l'ensemble des études et des travaux. Ce montant inclus une franchise de 500 k€ pour les dépenses liées à la dépollution des sols.

Les frais d'exploitation de l'UVE de Taden seront en moyenne autour de 10 millions d'euros par an.

Enfin, le montant des garanties financières pour la mise en sécurité des installations classées et des garanties additionnelles en cas de mise en œuvre de mesures de gestion de la pollution des sols et des eaux souterraines est rappelé dans la PJ60-68 dédiée. Il s'élève à environ 1,6 M€.

L'ensemble des éléments des paragraphes suivants permettent de justifier que DEWEN dispose des capacités financières suffisantes pour mener à bien le projet d'évolution de l'UVE, assurer l'exploitation du site et à faire face à ses responsabilités en cas de sinistre qui atteindrait l'environnement du site.

4.1 Financement du projet par DEWEN

DEWEN est la société dédiée à l'exploitation de l'Unité de Valorisation Énergétique (UVE) de Taden. A ce titre, elle est l'exploitant titulaire de l'Arrêté Préfectoral d'autorisation de l'UVE de Taden et sera également titulaire de l'Arrêté Préfectoral d'autorisation du projet d'évolution faisant l'objet de la présente Demande d'Autorisation Environnementale et responsable de sa bonne application.

En tant qu'attributaire du contrat de DSP et filiale à 100% de SUEZ RV Energie, DEWEN assurera le préfinancement des investissements et dispose à cet effet :

- D'un capital social déjà entièrement versé par sa société mère SUEZ RV Energie de 2,7 M€ ;
- D'un contrat de Ligne de Crédit signé le 12/12/2023 à hauteur de 125 M€ avec sa société-mère SUEZ RV Energie.

DEWEN assurera donc le préfinancement et le financement des travaux sur fonds propres. Ces investissements seront remboursés par un consortium de prêteurs à travers une opération de cession-escompte de type « Dailly » des créances détenues par DEWEN à l'encontre du SMPRB.

Cette cession de créance dite "Dailly" est établie entre :

- Le concessionnaire : DEWEN ;
- Le concédant : le SMPRB ;
- Les cessionnaires : un consortium de prêteurs constitué de la Caisse d'Épargne Ile de France, de la Caisse d'Épargne Bretagne Pays de Loire et de la BPI.

Le régime juridique de cette cession-escompte est décrit dans les articles L. 313-23 et suivants du Code monétaire et financier (loi « Dailly »).

Le mécanisme peut s'apparenter à un prêt long terme concédé par le consortium de prêteurs au SMPRB qui le rembourse entre la réception des travaux et la fin du contrat de DSP.

Le projet ne prévoit pas à date de subvention publique, mais DEWEN pourra bénéficier de tout concours public dans les termes et conditions de son contrat de DSP.

Le principe d'un contrat de DSP est le suivant : les contrats de concession de travaux ou de service sont des contrats conclus par écrit par lesquels une « autorité concédante » confie l'exploitation de travaux ou la prestation et la gestion de services, à un ou plusieurs opérateurs économiques (appelés « concessionnaires ») dont la contrepartie consiste soit uniquement dans le droit d'exploiter les ouvrages ou services, soit dans le droit d'exploiter accompagné d'une rémunération. Sur ce modèle (hors redevance financière liée à la cession de créance dite « Dailly » décrite plus haut), l'ensemble des charges d'exploitation est couvert par différentes rémunérations (apports de volumes tiers, recettes énergétiques, rémunération par l'autorité concédante, valorisation matières...).

Par ailleurs, il est à noter que DEWEN a signé également une convention de compte courant avec sa société mère SUEZ RV Energie afin d'assurer le financement de son Besoin en Fond de Roulement.

4.2 Le rôle du SMPRB

Structure de coopération intercommunale créée en 1993, le Syndicat Mixte de Valorisation des Déchets des Pays de Rance et de la Baie (SMPRB) gère la valorisation des déchets de 147 communes, représentant 355 000 habitants, pour un total de 240 000 tonnes prises en charge.

Depuis 1998, le SMPRB est propriétaire de l'UVE de Taden. Dans le cadre du nouveau contrat de Délégation de Service Public (DSP)*, le SMPRB a choisi d'attribuer l'exploitation de l'UVE de Taden à DEWEN.

Dans le cadre du projet, le SMPRB subventionne les travaux à hauteur de 18 M€.

Dans le cadre de la cession-escompte de type « Dailly » expliquée précédemment, le SMPRB paie le prix des travaux réalisés sur les ouvrages dont il redeviendra propriétaire au terme de la

concession (biens de retour), et ceci sur une période comprise entre la réception des travaux et le terme de la concession.

Dans l'hypothèse où les sommes nécessaires à la dépollution des sols seraient supérieures à 500.000 euros, les surcoûts seront pris en charge par le SMPRB conformément au contrat de DSP.

4.3 Le rôle de SUEZ RV Energie

Filiale à 100% de la société SUEZ RV Energie, DEWEN dispose à ce titre d'une lettre de confort signée par sa société mère permettant d'attester qu'elle aura les des capacités financières pour mener à bien l'ensemble de ses obligations contractuelles et réglementaires.

Les principales données comptables de la société mère SUEZ RV Energie pour les exercices précédents de 2018 à 2022 sont présentées ci-dessous.

Tableau 2 - Chiffres d'affaires et résultat net de SUEZ RV ENERGIE (2019 à 2022)

SUEZ RV Energie	2019	2020*	2021	2022	2023
Chiffre d'affaires	138,15 M€	122,15 M€	127,70 M€	142,63 M€	194,13 M€
Résultat net	5,27 M€	-9,30 M€	7,20 M€	11,16 M€	24,53 M€

**Année non représentative due au contexte de crise sanitaire majeure (Covid-19)*

Noter également qu'en phase d'exploitation, les charges de fonctionnement du site sont couvertes par les recettes de valorisation d'énergie et de traitement des déchets.

L'ensemble de ces éléments permettent de justifier que DEWEN dispose des capacités financières suffisantes pour mener à bien le projet d'évolution de l'UVE, assurer l'exploitation du site et à faire face à ses responsabilités en cas de sinistre qui atteindrait l'environnement du site.

CONSULTING

Agence Normandie Nord Picardie
Immeuble Le Trident
18 rue Henri Rivière
76 000 ROUEN
Tel. : + 33 2 32 08 18 80
www.suez.com/fr/consulting-conseil-et-ingenierie

