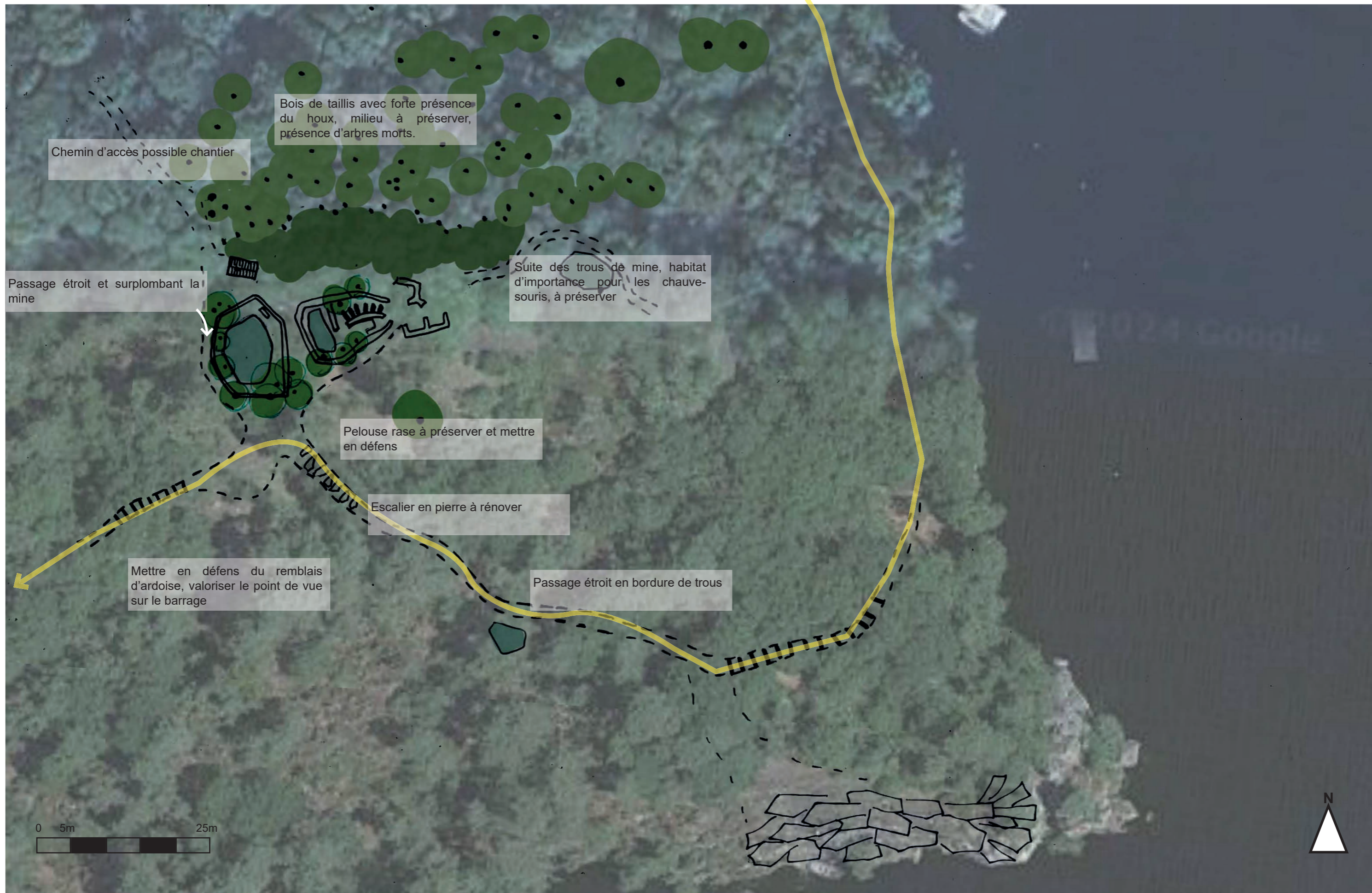


PA2 // NOTICE DESCRIPTIVE - ENJEUX DANS LE BOIS DE CAUREL



Maître d'ouvrage :



Maître d'œuvre :



VALORISATION DE L'ANSE DE GUERLÉDAN ET CONCEPTION DES AMÉNAGEMENTS D'ACCÈS AU LAC DEPUIS LA COMMUNE DE GUERLÉDAN DANS LE CADRE DU PROJET DE PASSERELLE HIMALAYENNE

PA

Date :

27/09/2024

PA2

Page :

5

PA2 // NOTICE DESCRIPTIVE - INTENTIONS DE PROJET DANS LE BOIS DE CAUREL



Maître d'ouvrage :



Maître d'œuvre :



VALORISATION DE L'ANSE DE GUERLÉDAN ET CONCEPTION DES AMÉNAGEMENTS D'ACCÈS AU LAC DEPUIS LA COMMUNE DE GUERLÉDAN DANS LE CADRE DU PROJET DE PASSERELLE HIMALAYENNE

PA

Date :

27/09/2024

PA2

Page :

6

PA2 // NOTICE DESCRIPTIVE - ENJEUX DANS LE BOIS DE CAUREL



Un puit est aujourd'hui toujours ouvert, où un escalier permet d'accéder au fond rempli d'eau. Une mise en défens discrète permettra de sauvegarder l'intégrité des ouvrages face à la fréquentation.



Le puit en face de la cabane est très profond, clôturer par un muret, il réserve un risque de chute sur son flan ouest, la suppression du chemin ouest permettra de sécuriser ce site tout en assurant la découverte de la cavité.



Située sur la pointe Est du bois de Caurel, à la jonction de l'ancienne vallée de Landroannec et surplombant le Lac. C'est sur ces hauteurs, que l'ardoise a été extraite pendant des siècles, les puits d'ardoisier toujours présents racontent cette histoire minière du Lac. La passerelle himalayenne se positionne au Nord de ce site. Il s'agit de créer un court sentier qui rejoint le site patrimonial des puits en bordure du sentier du Tour du Lac.



Sur le sommet, deux puits d'ardoisiers et une cabane constitue le site majeur de l'extraction de la «Bleue», les murets en pierre entourent ces cavités.



Maître d'ouvrage :



Maître d'œuvre :



VALORISATION DE L'ANSE DE GUERLÉDAN ET CONCEPTION DES AMÉNAGEMENTS D'ACCÈS AU LAC DEPUIS LA COMMUNE DE GUERLÉDAN DANS LE CADRE DU PROJET DE PASSERELLE HIMALAYENNE

PA

Date :

27/09/2024

PA2

Page :

7

PA2 // NOTICE DESCRIPTIVE - ENJEUX DANS LE BOIS DE CAUREL

Pour rejoindre le site d'ardoisier par le sentier, le marcheur doit emprunter un escalier en pierre. Au fil des passages, les marches dégradées ne desservent plus le chemin. Une restauration en pierre sèche permettra de remettre en état ces ouvrages mis en place par la mineurs.



A l'orée du bois, une ancienne cabane d'ardoisier jouxte le départ d'un ancien départ de sentier qui s'enfonce dans le bois. C'est par ce chemin, que le visiteur pourra rejoindre la passerelle.



Depuis le sommet, deux puits d'ardoisier sont accessibles, un troisième est en contre-bas. Isolé, il est un habitat privilégié des chauve-souris, le fermeture de ce chemin permettra d'assurer la quiétude des chiroptères tout en permettant aux visiteurs d'admirer le patrimoine déjà visible.



Dans le bois, au nord des puits, la passerelle fera la jonction avec l'autre rive. La faible densité du sous-bois permet de créer un raccord avec le site des puits sans endommager le boisement.



Maître d'ouvrage :



Maître d'œuvre :



VALORISATION DE L'ANSE DE GUERLÉDAN ET CONCEPTION DES AMÉNAGEMENTS D'ACCÈS AU LAC DEPUIS LA COMMUNE DE GUERLÉDAN DANS LE CADRE DU PROJET DE PASSERELLE HIMALAYENNE

PA

Date :

27/09/2024

PA2

Page :

8

PA2 // NOTICE DESCRIPTIVE - SITUATION DE LA PASSERELLE HIMALAYENNE

Le départ de la passerelle se fera depuis la mi-pente du coteau du Bois de Caurel. Le sous-bois peu présent ne sera pas beaucoup impacté.



La passerelle passera au dessus du sentier du Tour du Lac et évitera les chênes remarquables.



La passerelle passera au dessus du sentier du Tour du Lac et évitera les chênes remarquables. Les câbles au vent seront rattachés à 20m de distance du sentier.



L'ensemble de la passerelle suspendue sera supporté par 2 câbles porteurs continus d'une rive à l'autre. Un ensemble portique de déviation positionné sur chaque rive permet d'ancrer les câbles porteurs. Des câbles de tensions permettent de relier les têtes de portiques aux massifs d'ancrage.

Sur les deux rives l'entrée de la passerelle se fait directement depuis les massifs des portiques de déviation. Des câbles latéraux en arcs de cercle permettent de limiter les déplacements de la passerelle en cas de vent. Des suspentes à câbles relient les câbles latéraux au platelage de la passerelle. Des suspentes latérales sont ancrées directement au TN en entrées de passerelle.

Les principales caractéristiques géométriques de la passerelle seront les suivantes :

- Longueur horizontale du platelage: 273 m
- Largeur utile du platelage (en pied): 1.20 m

Maître d'ouvrage :



Maître d'œuvre :



VALORISATION DE L'ANSE DE GUERLÉDAN ET CONCEPTION DES AMÉNAGEMENTS D'ACCÈS AU LAC DEPUIS LA COMMUNE DE GUERLÉDAN DANS LE CADRE DU PROJET DE PASSERELLE HIMALAYENNE

PA

Date :

27/09/2024

PA2

Page :

9