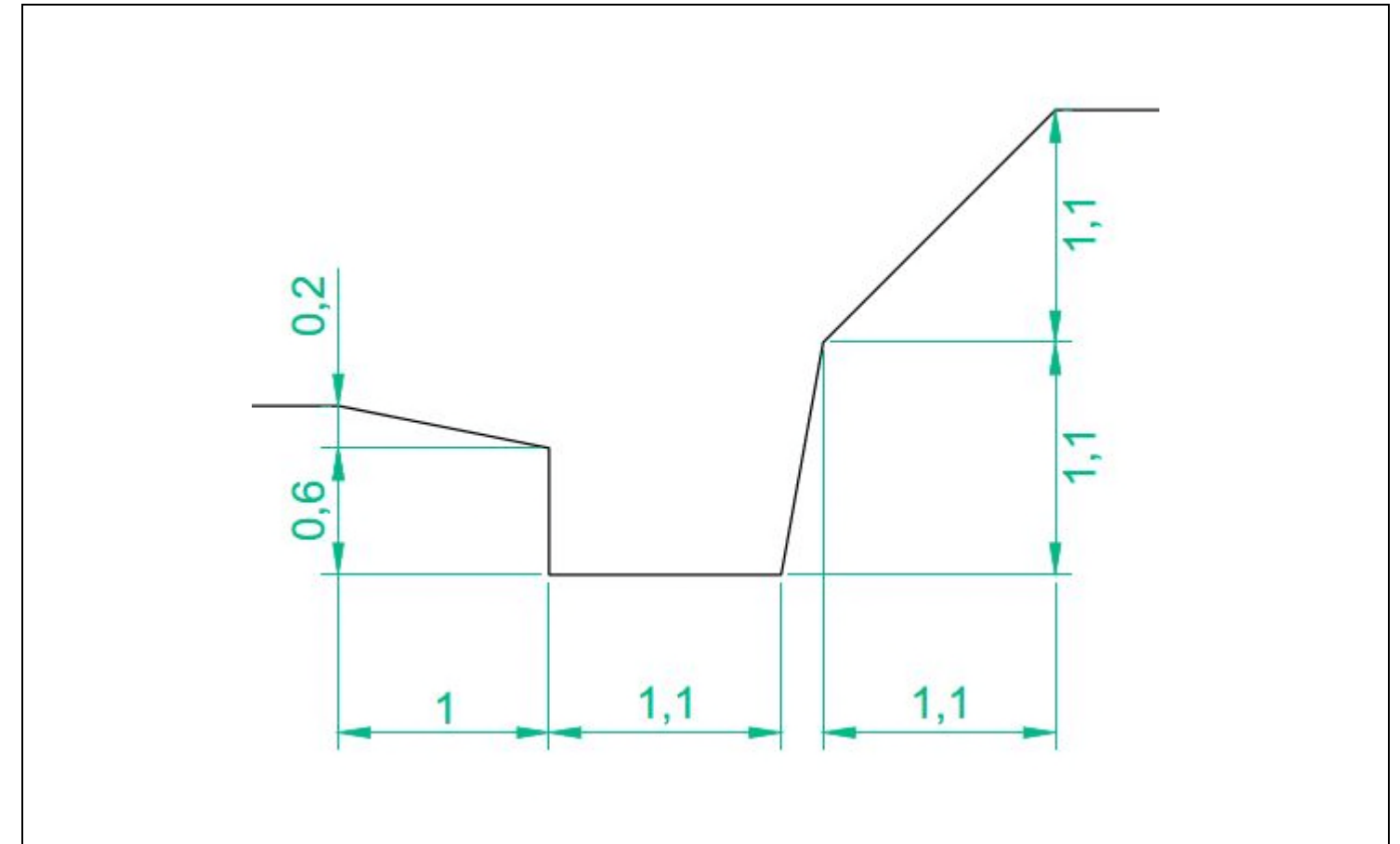
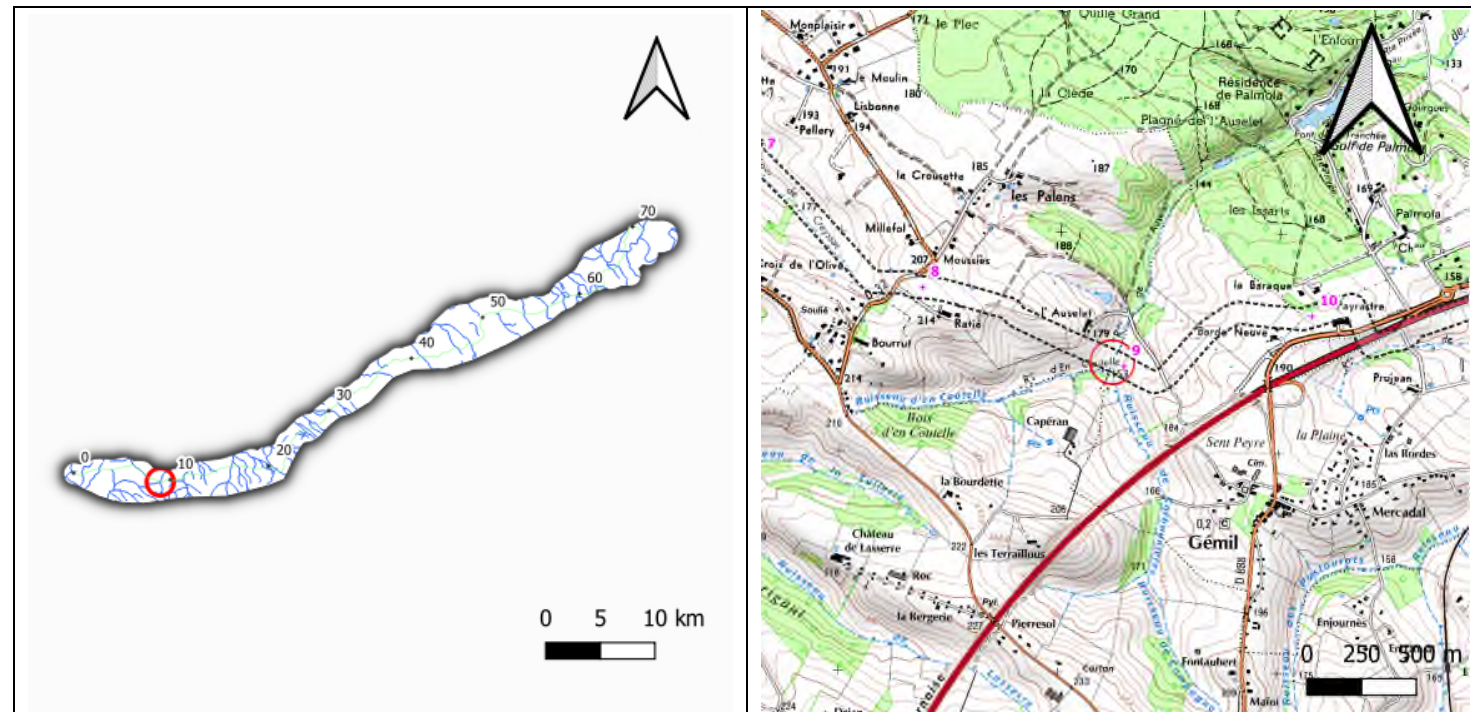


# FICHE N°5 : RUISSEAU DE DE L'AUSELET /PALMOUFOR/PALMOLA

## SITUATION GEOGRAPHIQUE

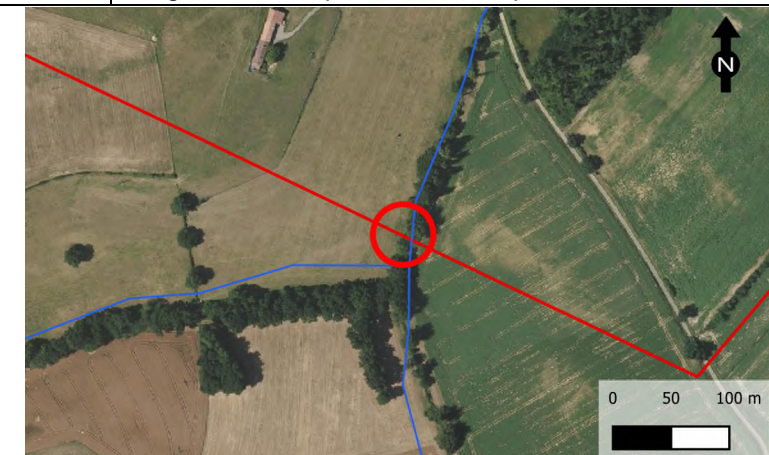
Département	Haute Garonne (31)
Commune et lieu-dit	Gémil
PK (Point kilométrique)	8.949
Unité hydrographique de référence	Tarn aval
Sous bassin versant	Ruisseau de Palmola



## ETAT DES LIEUX : PARAMETRES PHYSIQUES, HABITATS ET ESPECES

### Contexte environnemental

Occupation du sol	Rive droite : champs enherbé
	Rive gauche : champs
Remarques	Berges en terre qui s'érodent un peu lors des crues



# FICHE N°5 : RUISSEAU DE DE L'AUSELET /PALMOUFOR/PALMOLA

## Etat de la masse d'eau

Le tableau ci-dessous présente l'état de la masse d'eau « Ruisseau de Palmola ».

	Etat de la masse d'eau (évaluation SDAGE 2022-2027)	Objectif d'état de la masse d'eau (SDAGE 2022-2027)
Etat écologique	Mauvais	Objectif moins strict
Etat chimique (avec ubiquistes)	Bon	/
Etat chimique (sans ubiquistes)	Bon	Bon état 2015

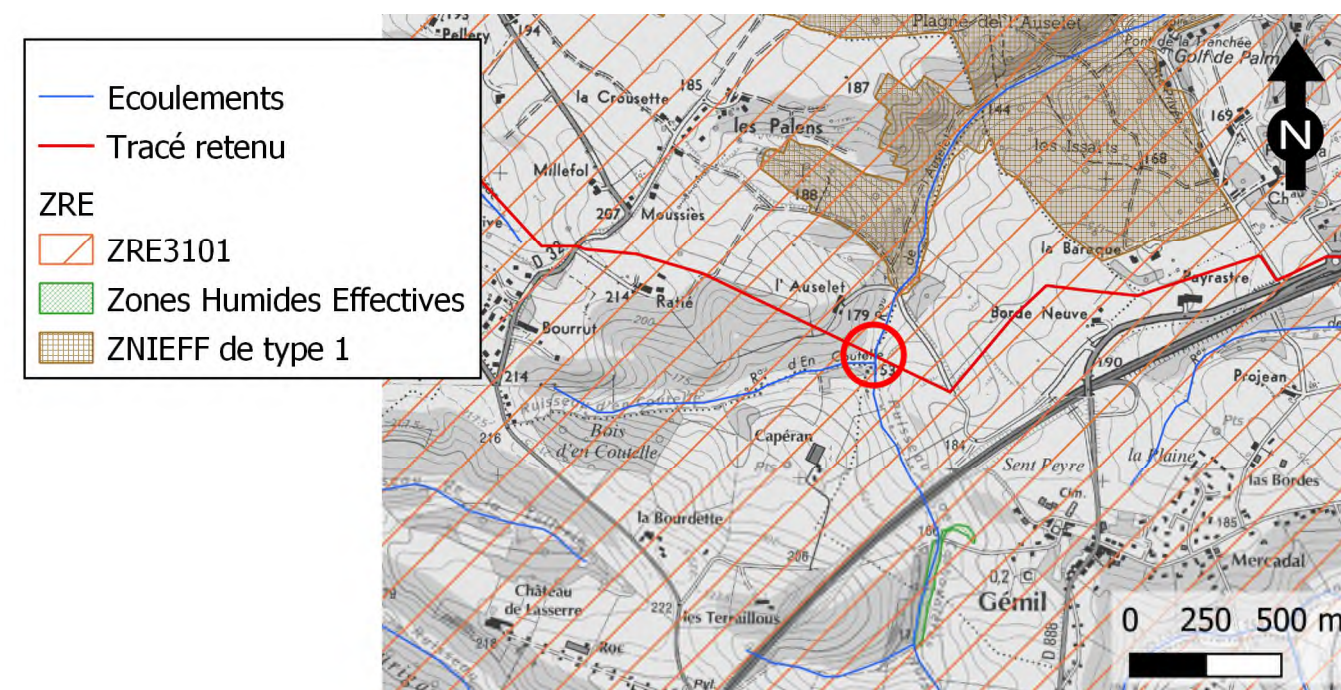
## Caractéristiques hydro-morphologiques

<b>Régime hydrologique</b>	Régime (IGN) : Permanent Débits de références : $Q_{MNA5} = 1 \text{ l/s}$ $Q_{\text{moyen annuel}} = 26 \text{ l/s}$
<b>Berges</b>	La hauteur de berge : <ul style="list-style-type: none"> <li>Rive gauche : 0.60 m</li> <li>Rive droite : 2.2 m</li> </ul> Pente de berge : <ul style="list-style-type: none"> <li>Rive gauche : subverticale</li> <li>Rive droite : subverticale</li> </ul>
<b>Lit mineur et écoulement</b>	Largeur de l'écoulement : 1.1 m Largeur haut de berge : 2.4 m Substrat : sable graviers et gravillons
<b>Végétation rivulaire</b>	La strate herbacée est très présente accompagné d'un cordon rivulaire.
<b>Continuité écologique</b>	Présence d'une strate herbacée et d'un cordon rivulaire.

## Enjeux hydro-écologiques

### Zonages réglementaires

<b>Zonages environnementaux</b>	Site Natura 2000 : ZSC « Vallées du Tarn, de l'Aveyron, du Viaur, de l'Agout et du Gijou » à 6 km ZNIEFF de Type 1 : « Forêt de Buzet » à 220 m
<b>Catégorie piscicole</b>	Non
<b>Zone de Répartition des Eaux</b>	ZRE 3101 (Arrêté préfectoral n° 38 du 05 mars 1996)
<b>Classement L.214-17-I du Code de l'environnement</b>	Non
<b>Arrêté préfectoral de la Haute Garonne frayères en date du 29 Aout 2013</b>	Non



### Inventaires piscicoles – frayères

<b>Espèces piscicoles sensibles</b>	Pas concerné par sondages piscicoles
<b>Autres espèces piscicoles présentes</b>	
<b>Frayères potentielles</b>	

### Habitats – faune – flore – zones humides

<b>Habitats</b>	<b>Rive ouest</b> : 84.2 Haies bocagères + Prairies mésophiles pâturées <b>Rive est</b> : 84.2 Haies bocagères + 38 Végétations mésophiles + 82 Cultures
<b>Faune</b>	<b>Mammifères</b> : Loutre d'Europe, Putois d'Europe (repos et reproduction potentielle) <b>Reptiles</b> : Couleuvre vipérine
<b>Flore</b>	RAS
<b>Zone humide</b>	<b>Rive ouest</b> : Absence de ZH à proximité immédiate <b>Rive est</b> : Absence de ZH à proximité immédiate

# FICHE N°5 : RUISSEAU DE DE L'AUSELET /PALMOUFOR/PALMOLA

## Synthèse des enjeux

Type d'enjeu	Paramètres pris en compte	Niveau d'enjeu
Morphologie / Hydrologie / Hydraulique	Largeur moyenne de l'écoulement	1,1 m
	Hauteur de berge	RG : 0,6 m RD : 2,2 m
	Dénivelée entre berges	1,6 m
	Morphologie des berges	Subverticale
	Nature du substrat	Sable graviers et gravillons
	Largeur de la ripisylve	RG : 2 m RD : 1 m
	Régime du cours d'eau	Permanent
	Mobilité du cours d'eau	Non
Ecologie	Zones humides	Négligeable
	Enjeu habitats	Modéré
	Enjeu flore	Négligeable
	Enjeu faune	Fort
	Zonages environnementaux	Znieff 1 proche
	Enjeux SDAGE	
	Enjeux SAGE	
<b>ENJEUX GLOBAL DU COURS D'EAU</b>		<b>Fort</b>

Légende (niveau d'enjeu) :

<span style="background-color: #e6f2ff; border: 1px solid black; display: inline-block; width: 15px; height: 10px;"></span> Négligeable	<span style="background-color: #ffff00; border: 1px solid black; display: inline-block; width: 15px; height: 10px;"></span> Faible	<span style="background-color: #ffcc00; border: 1px solid black; display: inline-block; width: 15px; height: 10px;"></span> Modéré	<span style="background-color: #ff9900; border: 1px solid black; display: inline-block; width: 15px; height: 10px;"></span> Assez fort	<span style="background-color: #ff0000; border: 1px solid black; display: inline-block; width: 15px; height: 10px;"></span> Fort	<span style="background-color: #990000; border: 1px solid black; display: inline-block; width: 15px; height: 10px;"></span> Très fort
---	--	--	--	--	---

## MODALITES TECHNIQUES DE TRAVAUX RETENUES ET JUSTIFICATION

### 1. Création de la piste et du franchissement provisoire du cours d'eau

Au regard des enjeux associés à ce cours d'eau, la création d'une piste de travail permettant aux engins de chantier de se déplacer d'une berge à une autre du cours d'eau va nécessiter la mise en place d'une gaine/une buse.

### 1. Mise en place de la canalisation

Le choix de la technique retenue pour la pose de la canalisation DN 200 Villariès-Albi est la souille.

### 2. Remise en état des berges des cours d'eau (le cas échéant)

Les différents horizons de sols prélevés lors des travaux de creusement des tranchées seront conservés séparément afin de les replacer dans le même ordre et sans apport de matériaux une fois la canalisation en place. On favorisera le plus possible la revégétalisation naturelle des berges. En cas de confortement nécessaire, dans le cadre de ce projet, les seules techniques à utiliser seront des techniques de génie végétal (ensemencement et/ ou plantations, fascinage, lits de plants et plançons, ...)

## SUIVI DES MESURES ET DE LEURS EFFETS

TEREGA effectue généralement un suivi post travaux de la remise en état des berges de cours d'eau (sur une durée moyenne de 3 ans après travaux). Il s'agit notamment de vérifier la stabilité des berges, la reprise des végétaux, les conditions d'écoulement.