



Plan Local d'Urbanisme intercommunal de Rennes Métropole

# E - ANNEXES

## E-14 Milieux Naturels d'Intérêt Ecologique (MNIE)

**Acigné**

Élaboration approuvée par délibération du Conseil de Rennes Métropole du 19/12/2019

Modification n°2 : dossier soumis à enquête publique



## Sommaire

Note de lecture des fiches MNIE.....	p.4
Liste des MNIE de la commune d'Acigné.....	p.7
2AC : Lande Joval.....	p.8
3AC : Étang des Forges.....	p.11
4AC : Lisière Forêt de Chevré.....	p.14
5AC : Louvigné.....	p.17
6AC : Le Gué Renaie.....	p.20
7AC : Bois des Boulains.....	p.23
8AC : Vallée de la Piverdais.....	p.26
9AC : Étang de Maille.....	p.29
10AC : Prairie de la Rougerais.....	p.32
11AC : La Rue aux Monniers.....	p.35
12AC : Bois Croix des Pèlerins.....	p.38
13AC : Marais de la Motte.....	p.41
15AC : Prairies du Chesnais.....	p.44
16AC : Prairie du cimetière.....	p.47
17AC : Réseau de mares de la Lanaie.....	p.50
18AC : Prairies et roselières du Pont d'Ohin.....	p.53
19AC : Bois marécageux des Onglées.....	p.56

# NOTE DE LECTURE DES FICHES MNIE

**Surface du site**

**Nom du site**

**Commune du site**

**Diversité d'espèces floristiques ou d'habitats :**

- Diversité limitée
- Diversité moyenne
- Diversité forte
- Diversité majeure

*Cf : annexe 6.1.4.4 du rapport de synthèse à l'échelle du PDR*

**Habitats majoritaires du site**

**Bilan du nombre d'espèces faunes/flores/habitats et de leur intérêt sur le site :**

- Intérêt local
- Intérêt fort
- Intérêt majeur

*Cf : annexe 6.1.4.4 du rapport de synthèse à l'échelle du PDR*

Évolution du site par rapport à 2010 :

- Habitats modifiés : modification humaine ou naturelle (comprenant la réduction de site MNIE si un ou plusieurs habitats ont été modifiés de manière anthropique et n'étant donc plus en cohérence avec ce dernier).
- Étendu : agrandissement de la surface d'un site existant avant 2022.
- Nouveau site : site ayant été trouvé et classé MNIE en 2022.

**Code du site**

**Importance attribuée à chaque site :**

- Intérêt écologique
- Intérêt écologique fort
- Intérêt écologique majeur

*Cf : annexe 6.1.4.4 du rapport de synthèse à l'échelle du PDR*

**Diversité d'espèces faunistiques :**

- Diversité limitée
- Diversité moyenne
- Diversité forte
- Diversité majeure

*Cf : annexe 6.1.4.4 du rapport de synthèse à l'échelle du PDR*

**Bocage et prairies de la Chauvinais**

BETTON (35024) - 37,61 ha

Flore/habitats : diversité majeure

Faune : diversité majeure

**Description du MNIE**

**Habitats structurants**

Prairie mésophile à 50 %      Bois de conifères ou mixte à 9 %      Alignement d'arbres et haies à 9 %

Ensemble bocager remarquable, et petits boisements ceinturant des prairies mésophiles. Ce site pourrait être plus riche si la gestion des prairies était plus extensive, sans sursemage. Le bocage et les boisements sont très favorables à la faune, et abritent une avifaune commune mais diversifiée.

En 2022, il a été constaté que la partie sud de la prairie mésophile située au nord-ouest du MNIE a été transformée en zone de culture intensive. Aussi, la prairie au nord-est du site a été transformée en prairie artificielle. Pour finir, la prairie humide localisée au nord du site, se referme de par un manque de gestion. Aussi, Le site a été étendu au nord-ouest par un habitat de bois marécageux permettant d'ajouter de la diversité et faisant partie intégrante du complexe d'habitat du site.

**Etat des lieux 2022 et recommandations d'actions**

**Intérêts écologiques**

- Flore/habitats : diversité majeure
- Faune : diversité majeure
- 5 habitats d'intérêt local.
- Oiseaux nicheurs : 4 espèces d'intérêt local.

**Evolutions et menaces en cours**

- Flore/habitats : Sursemage des prairies qui limite leur diversité. Transformation des prairies en cultures intensives.
- Faune : Aucune menace identifiée.

**Recommandations d'actions**

- Gestion restauration : limitée
- Valorisation possible : potentiel limité
- Tendre vers une gestion plus extensive des prairies sans sursemage, fauche en été avec export.
- Eloigné des zones de vie, espace agricole.

**Habitats modifiés / Étendu en 2022 MNIE 12BE**

**Intérêt écologique fort**

Sont listées ici, les espèces recensées en 2022 ainsi que celles dont la probabilité de présence est encore aujourd'hui très forte si les inventaires sont antérieurs.

Oiseaux nicheurs = « oiseaux nicheurs possibles »  
 → Oiseaux détectés en période de reproduction sur un site favorable par une simple observation ou par l'audition du chant.

Recensement des habitats d'intérêt sur le site et leur pourcentage.

Liste des espèces observées sur le site lors des inventaires 2010 -2022.

Zonages naturels (ZNIEFF, Natura 2000...) connus dont la surface est partiellement ou intégralement dans le site MNIE.

Sont listées ici les espèces qui n'ont pas été retrouvées dans le cadre des inventaires 2022, ou connues au sein d'un site qui n'a pas fait cette année l'objet d'inventaires faunistiques. Ces espèces proviennent notamment de données récentes et anciennes d'associations et/ou de bases de données naturalisées régionales.

**Bocage et prairies de la Chauvinais** Habitats modifiés / Etendu en 2022 MNIE 12BE  
**BETTON (35024) - 37,61 ha** Intérêt écologique fort

**Espèces rares ou menacées relevées en 2022**

- Flore :  
Aucune espèce patrimoniale relevée.

- Faune :  
Inventaire 2010 :  
Oiseaux nicheurs : Intérêt local : Buse variable (*Buteo buteo*), Fauvette des jardins (*Sylvia borin*), Hypolaïs polyglotte (*Hypolaïs polyglotta*), Corbeau freux (*Corvus frugilegus*).  
L'ensemble des espèces citées ci-dessus ont leurs habitats toujours présents en 2022.

**Habitats d'intérêt 2022**

Bordures de haies(8,8 %),	Hêtraies acidiphiles atlantiques(4,6 %),
Prairies humides de transition à hautes herbes(1,1 %),	Saussaies marécageuses(2,2 %),
Végétations aquatiques(0,1 %),	

**Annexe faune 2022**

Inventaire 2010 :  
Avifaune nicheuse : 24 espèces recensées. La quasi-totalité sont communes dans le bocage et les formations boisées.

**Autres zonages existants sur le MNIE**

Aucun zonage recensé sur le site.

**Bibliographie espèces patrimoniales (non retrouvées ou non recherchées en 2022)**

- Flore :  
Absence de données.

- Faune :  
Absence de données.




*Ajuga reptans*

Cartographie des habitats et localisation des espèces remarquables



Carte indiquant le contour du site en 2010 et en 2022. Permet d'observer les sites n'ayant pas changé, ayant perdu ou gagné de la surface ou les nouveaux sites.

## Liste des MNIE de la commune de : Acigné

Code	Nom MNIE	Intérêt initial	Intérêt 2022	Surface initiale en ha	Surface 2022 en ha	Evolution en ha	Evolution %	Modifications	Modification naturelle	Modification anthropique
2AC	Lande Joval	Intérêt écologique	Intérêt écologique	5,3	5,32	0,02	0%	Non modifié		
3AC	Etang des Forges	Intérêt écologique fort	Intérêt écologique majeur	5,8	6,13	0,33	6%	Habitats modifiés sans évolution importante de périmètre	X	X
4AC	Lisière Forêt de Chevré	Intérêt écologique majeur	Intérêt écologique majeur	168,7	168,81	0,11	0%	Habitats modifiés sans évolution importante de périmètre	X	X
5AC	Louvigné	Intérêt écologique	Intérêt écologique	4,2	4,19	-0,01	0%	Habitats modifiés sans évolution importante de périmètre	X	
6AC	Le Gué Renaie	Intérêt écologique	Intérêt écologique	7,1	7,05	-0,05	-1%	Non modifié		
7AC	Bois des Boulains	Intérêt écologique	Intérêt écologique	21,1	20,5	-0,6	-3%	Habitats modifiés sans évolution importante de périmètre		X
8AC	Vallée de la Piverdais	Intérêt écologique	Intérêt écologique	5,9	5,79	-0,11	-2%	Habitats modifiés sans évolution importante de périmètre	X	
9AC	Etang de Maille	Intérêt écologique	Intérêt écologique	13,6	11,27	-2,33	-17%	Habitats modifiés (forte réduction)	X	X
10AC	Prairie de la Rougerais	Intérêt écologique majeur	Intérêt écologique majeur	10,5	10,88	0,38	4%	Habitats modifiés sans évolution importante de périmètre	X	X
11AC	La Rue aux Monniers	Intérêt écologique	Intérêt écologique	10,8	10,76	-0,04	0%	Habitats modifiés sans évolution importante de périmètre		X
12AC	Bois Croix des Pèlerins	Intérêt écologique	Intérêt écologique	9,3	9,35	0,05	1%	Non modifié		
13AC	Marais de la Motte	Intérêt écologique fort	Intérêt écologique fort	6,3	6,32	0,02	0%	Habitats modifiés sans évolution importante de périmètre	X	
15AC	Prairies du Chesnais	Intérêt écologique majeur	Intérêt écologique majeur	11,5	11,46	-0,04	0%	Non modifié		
16AC	Prairie du cimetière	Intérêt écologique	Intérêt écologique fort	0,8	12,61	11,81	1476%	Extension		
17AC	Réseau de mares de la Lanaie	Intérêt écologique fort	Intérêt écologique fort	1,4	1,39	-0,01	-1%	Non modifié		
18AC	Prairies et roselières du Pont d'Ohin		Intérêt écologique		1,23	1,23		Nouveau		
19AC	Bois marécageux des Onglées		Intérêt écologique		6,72	6,72		Nouveau		



### Description du MNIE

#### Habitats structurants

Prairie humide à 24 %

Plantation d'arbres à 22 %

Alignement d'arbres et haies à 22 %

La lande humide a disparue, on retrouve à la place un ensemble de prairies humides diversifiées et de boisements, dont une partie en résineux. La situation en limite de lotissement et en contexte de culture intensive fait de ce site un abri pour la faune et la flore qu'il conviendrait de conserver.

### Etat des lieux 2022 et recommandations d'actions

#### Intérêts écologiques

- Flore/habitats : diversité limitée  
Un habitat d'intérêt local.

- Faune : pas d'inventaire spécifique en 2022

#### Evolutions et menaces en cours

- Flore/habitats :  
Surpâturage de la parcelle humide à l'est.  
  
- Faune :  
En bordure d'une zone en cours de construction.

#### Recommandations d'actions

- Gestion restauration : limitée  
Poursuivre la gestion extensive des prairies humides, afin de conserver leur caractère diversifié.  
  
- Valorisation possible : potentiel moyen  
Ensemble humide, de petite taille, diversité d'habitats limitée.



**Espèces rares ou menacées relevées depuis 2022**

- Flore :  
Aucune espèce patrimoniale relevée.
- Faune :  
Pas d'inventaire spécifique en 2022.

**Habitats d'intérêt 2022**

Pâtures à grand jonc(23,9 %), Prairies à Joncs acutiflore(10,9 %),

**Annexe faune 2022**

Pas d'inventaire spécifique en 2022.

**Autres zonages existants sur le MNIE**

Aucun zonage recensé sur le site.

**Bibliographie espèces patrimoniales (non retrouvées ou non recherchées depuis 2022)**

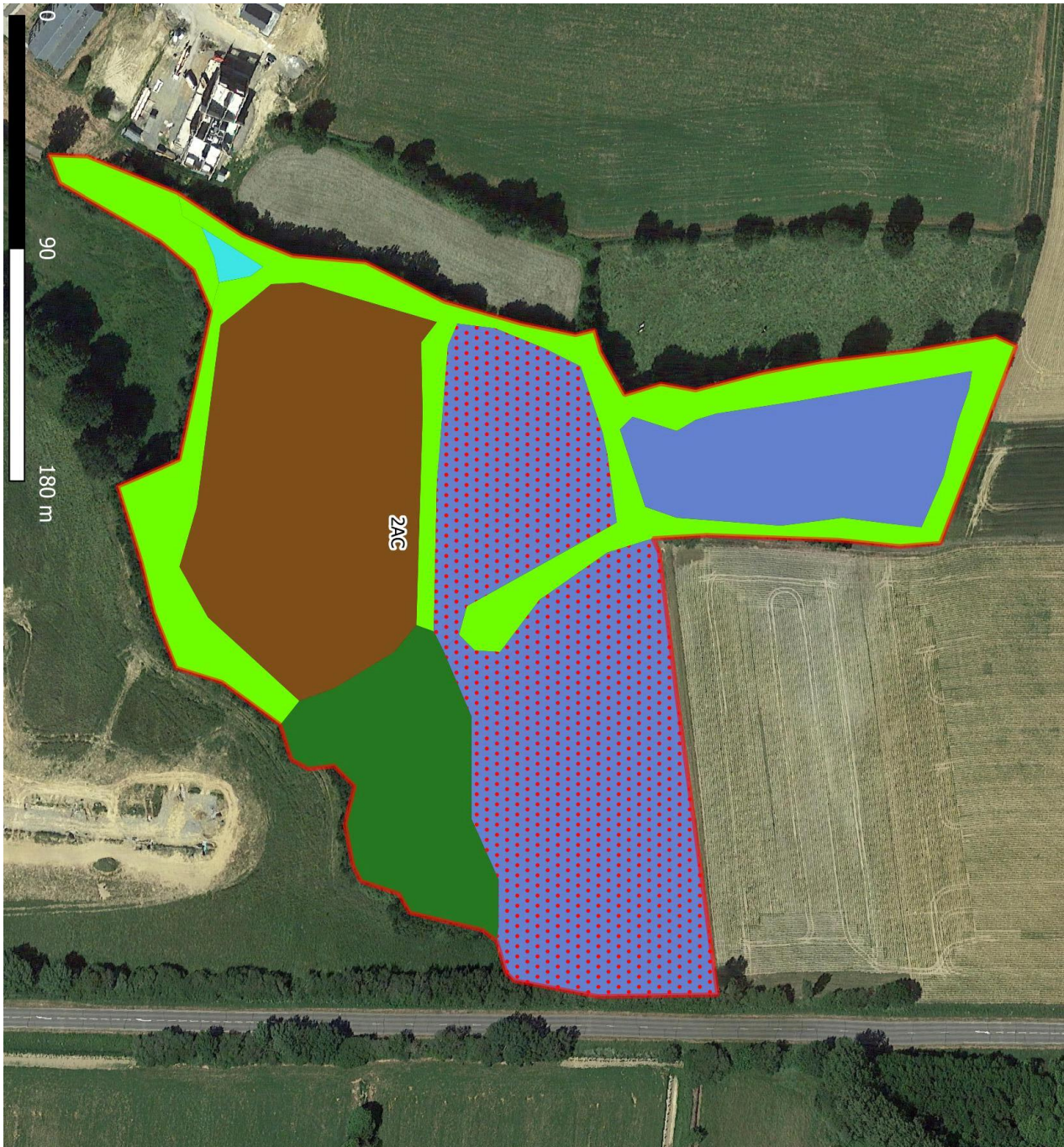
- Flore :  
Absence de données.
- Faune :  
Absence de données.



*Lychnis flos-cuculi*



# Cartographie des habitats et évolution du périmètre depuis 2010-2018



## Légende

- Délimitation 2022 du MNIE ciblé
- Habitats d'intérêt
- Habitats simplifiés**
  - Eau douce stagnante
  - Prairie humide
  - Plantation d'arbres
  - Alignement d'arbres et haies
  - Boisement acidiphile



- MNIE 2022
- MNIE 2010-2018



# Etang des Forges

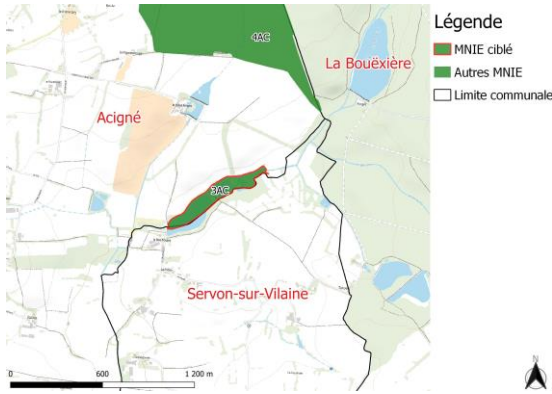
Habitats modifiés MNIE 3AC

ACIGNE (35001) - 5,8 ha

Intérêt écologique majeur

Flore/habitats : diversité forte

Faune : diversité forte



## Description du MNIE

### Habitats structurants

Eau douce stagnante à 53 %

Bois marécageux à 16 %

Bois marécageux à 14 %

Ensemble de deux étangs contigus. Le plus vaste possède une petite ceinture de Joncs, favorable à l'avifaune, mais des berges abruptes qui limitent la possibilité d'installation d'une flore amphibie d'intérêt. Le second est ceinturé par une saulaie humide impénétrable, favorable à la faune, et présente des berges en pente plus douce favorables à l'installation d'une flore amphibie d'intérêt. Malheureusement ces berges sont inaccessibles sans l'utilisation d'une barque.

L'intérêt floristique est limité, mais l'attrait est important pour l'avifaune.

En 2022, il a été constaté que la zone de fourré au centre du site s'est développée naturellement de part et d'autre du chemin. Cependant, sur le chemin, un déboisement linéaire a été effectué. De plus, la digue au nord a été modifiée et l'habitat est représentatif d'une zone rudérale.

## Etat des lieux 2022 et recommandations d'actions

### Intérêts écologiques

- Flore/habitats : diversité forte

1 habitat d'intérêt communautaire, 2 habitats d'intérêt local.

- Faune : diversité forte

Oiseaux nicheurs : 1 espèce d'intérêt régional, 1 espèce d'intérêt départemental, 1 espèce d'intérêt local.

### Evolutions et menaces en cours

- Flore/habitats :

Fermeture naturelle des berges de l'étang au nord.

- Faune :

Aucune menace identifiée en 2022.

### Recommandations d'actions

- Gestion restauration : limitée

Conserver des zones fermées, favorables à la faune.

Limiter le dérangement aux abords de l'étang sud, siège de nidification d'oiseaux.

Tendre vers une fluctuation des niveaux d'eau, afin de diversifier la flore notamment dans la partie est du grand étang.

- Valorisation possible : potentiel limité

Eloigné des zones de vie.

**Espèces rares ou menacées relevées depuis 2022**

## - Flore :

Aucune espèce patrimoniale relevée.

## - Faune :

Inventaire 2010 :

Avifaune : Intérêt local : Grèbe huppé (*Podiceps cristatus*).

**Habitats d'intérêt 2022**

Bois marécageux d'Aulnes. de Saules(13,9 %),

Gazons à Eleocharis en eaux peu profondes(0,7 %),

Jonchaies hautes(3,8 %),

**Annexe faune 2022**

Avifaune : inventaire à compléter lors de la prochaine mise à jours.

**Autres zonages existants sur le MNIE**

Aucun zonage recensé sur le site.

**Bibliographie espèces patrimoniales (non retrouvées ou non recherchées depuis 2022)**

## - Flore :

Absence de données.

## - Faune :

Données Bretagne-Vivante 2000-2022 :

Oiseaux nicheurs : 1 espèce d'intérêt régional recensée en 2016 (*Fuligule milouin*) ; 1 espèce d'intérêt départemental recensée en 2016 (*Martin-pêcheur d'Europe*).

L'ensemble des espèces citées ci-dessus ont leurs habitats toujours présents en 2022.



# Cartographie des habitats et évolution du périmètre depuis 2010-2018

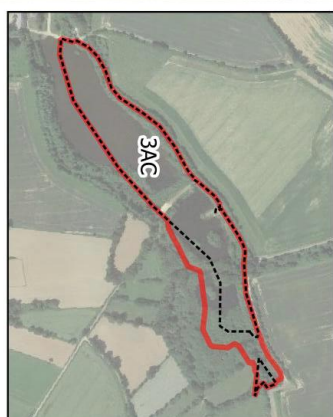


## Légende

- Délimitation 2022 du MNIE ciblé
- Habitats d'intérêt

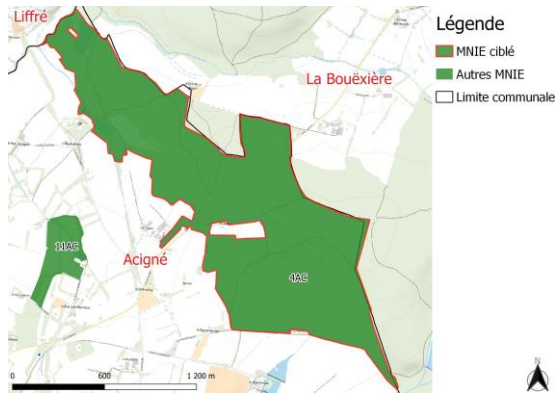
### Habitats simplifiés

- Bois marécageux
- Eau douce stagnante
- Végétation de ceinture de bord des eaux
- Communauté amphibie
- Terrain en friche et zone rudérale
- Fourré
- Plantation d'arbres
- Alignement d'arbres et haies



- MNIE 2022
- MNIE 2010-2018





## Description du MNIE

### Habitats structurants

Bois de conifères ou mixte à 40 %

Plantation d'arbres à 24 %

Boisement acidiphile à 20 %

Vaste espace boisé sur la commune d'Acigné, on y retrouve des habitats naturels souvent enrésinés, qui en limitent l'intérêt écologique. On retrouve cependant des zones de boisement acidiphile à bouleaux et houx plus intéressants. A noter au sud une grande moliniaie sur laquelle se retrouvent une chênaie rabougrie, puis une pinède. Concernant la faune, le MNIE accueille une avifaune nicheuse ainsi qu'un cortège d'amphibiens caractéristique des milieux forestiers, dont certaines espèces remarquables pour le Pays de Rennes. Enfin, concernant les chiroptères, les boisements plus diversifiés, notamment à proximité du manoir de la Bouëxellerie, sont exceptionnels en terme de diversité spécifique (8 espèces recensées en 2010). En 2022, il a été constaté qu'au centre du MNIE, la plantation de conifères a subi un déboisement partiel pour un usage sylvicole (replantation de conifères par la suite), tout comme la forêt mixte se situant à l'entrée du MNIE. De plus, au centre du site, les zones de landes existantes auparavant ont évolué naturellement et correspondent dorénavant à un habitat plus forestier.

## Etat des lieux 2022 et recommandations d'actions

### Intérêts écologiques

- Flore/habitats : diversité forte

1 habitat d'intérêt communautaire, 2 habitats d'intérêt local.

- Faune : diversité majeure

Oiseaux nicheurs : espèces d'intérêt régional = 3 ; départemental = 3 ; local = 9.

Amphibiens : espèces d'intérêt départemental = 2 ; local = 4.

Chiroptères : espèces d'intérêt départemental = 4 ; local = 7.

### Evolutions et menaces en cours

- Flore/habitats :

Enrésinement important.

Vieillesse naturelle de la lande, et plantations de pins.

- Faune :

Deux mares, sites importants de reproduction des amphibiens, sont menacées (déchets, comblement naturel, remblais).

### Recommandations d'actions

- Gestion restauration : importante

Restauration de la lande par arrachage des ligneux.

Etoffer le réseau de mares (créations).

Prévoir une restauration des mares menacées : sur la mare forestière, enlèvement des déchets.

- Valorisation possible : potentiel moyen

Cheminement existant seulement au nord. Intérêt paysager limité à la partie sud.

**Espèces rares ou menacées relevées depuis 2022**

## - Flore :

Aucune espèce patrimoniale relevée.

## - Faune :

Inventaire 2010 :

Oiseaux nicheurs : Intérêt régional : Pouillot siffleur, Pouillot fitis. Intérêt départemental : Bruant jaune, Linotte mélodieuse, Rougequeue à front à blanc. Intérêt local : Pipit des arbres, Mésange huppée, Roitelet triple-bandeau, Fauvette des jardins, Tourterelle des bois, Foulque macroule, Lorient d'Europe.

Amphibiens : Intérêt départemental : Triton marbré, Grenouille rousse. Intérêt local : Salamandre tachetée, Triton palmé, Crapaud commun, Grenouille agile.

Chiroptères : Intérêt départemental : Murin de Bechstein. Intérêt local : Murin de Daubenton, Murin à moustaches, Murin de Natterer, Pipistrelle commune, Pipistrelle de Kuhl, Oreillard gris, Oreillard roux.

L'ensemble des espèces citées ci-dessus ont leurs habitats toujours présents en 2022.

**Habitats d'intérêt 2022**

Bois de Chênes pédonculés et de Bouleaux(4,4 %),

Eaux douces(0,2 %),

Hêtraies acidiphiles atlantiques(19,7 %),

**Annexe faune 2022**

Inventaire 2010 :

Oiseaux nicheurs : 33 espèces contactées. 4 espèces supplémentaires ont été observées les années précédentes.

Amphibiens : 7 espèces contactées.

Chiroptères : 8 espèces contactées.

**Autres zonages existants sur le MNIE**

FORET DE CHEVRE

ZNIEFF de type 2

Code ZNIEFF : 9000010

FORÊT DE CHEVRE ET ETANG DES FORGES

ZNIEFF de type 1

Code ZNIEFF : 9000009

**Bibliographie espèces patrimoniales (non retrouvées ou non recherchées depuis 2022)**

## - Flore :

Absence de données.

## - Faune :

Données Bretagne-Vivante 2000-2022 :

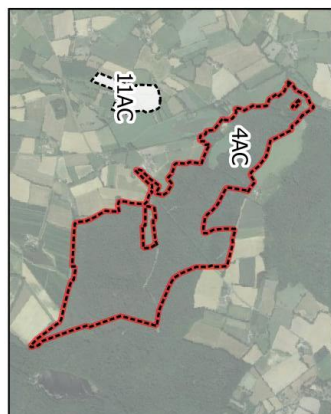
Mammifères : 4 espèces d'intérêt départemental recensées : en 2012 (Grand Murin, Murin de Natterer, Petit rhinolophe) et en 2010 (Murin de Bechstein). 1 espèce d'intérêt local recensée en 2012 (Pipistrelle commune).

Données sans dates : Oiseaux nicheurs : Bouvreuil pivoine, Pigeon colombin, Buse variable.

L'ensemble des espèces citées ci-dessus ont leurs habitats toujours présents en 2022.















# Cartographie des habitats et évolution du périmètre depuis 2010-2018

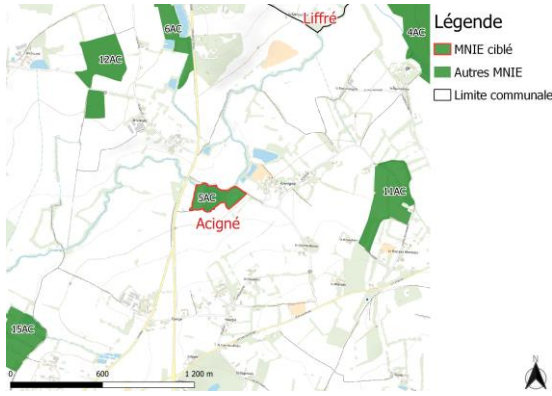


 MNIE 2022  
 MNIE 2010-2018



- Légende**
-  Délimitation 2022 du MNIE ciblé
  -  Habitats d'intérêt
- Habitats simplifiés**
-  Bois marécageux
  -  Eau douce stagnante
  -  Prairie humide
  -  Prairie mésophile
  -  Fourré
  -  Plantation d'arbres
  -  Alignement d'arbres et haies
  -  Bois de conifères ou mixte
  -  Autre bois caducifolié
  -  Boisement acidiphile





**Description du MNIE**

**Habitats structurants**

Alignement d'arbres et haies à 27 %

Prairie mésophile à 21 %

Eau douce stagnante à 15 %

Ensemble d'habitats correspondant à des prairies, étang, fourrés et boisement (marécageux et conifères) pouvant être potentiellement intéressants pour la faune locale ainsi que pour une grande diversité d'insectes. Les bordures de l'étang paysager présentent de petites zones plus humides, mais sont peu favorables à la reproduction des amphibiens (berges abruptes, végétation aquatique rare, présence de poissons...).

On remarquera la qualité de la ripisylve en bord de la Veuve. En 2022, il a été constaté que la prairie humide et la prairie mésophile situées à l'est du site se referment naturellement du fait de leur taille et du manque de gestion. Dans le cadre de la prairie humide, un boisement marécageux de saules s'est développé à la place. Alors que pour la prairie mésophile, l'habitat remplaçant correspond principalement à des fourrés de ronciers.

**Etat des lieux 2022 et recommandations d'actions**

**Intérêts écologiques**

- Flore/habitats : diversité moyenne  
2 habitats d'intérêt local.

- Faune : diversité limitée  
Amphibiens : 1 espèce d'intérêt local.

**Evolutions et menaces en cours**

- Flore/habitats :  
Roundup en zone humide et bord de cours d'eau.

- Faune :  
Présence de poissons (étang de pêche)

**Recommandations d'actions**

- Gestion restauration : limitée  
Limiter les atteintes à la biodiversité, dans le respect de la réglementation.  
Remodeler en pente douce une partie des berges de l'étang, afin de favoriser l'installation d'amphibiens.  
Créer une ou plusieurs petites mares, exemptes de faune piscicole.

- Valorisation possible : potentiel limité  
Site de petite taille, à intérêt limité.

**Espèces rares ou menacées relevées depuis 2022**

## - Flore :

Aucune espèce patrimoniale relevée.

## - Faune :

Inventaire 2010 :

Amphibiens : intérêt local : Triton palmé (*Lissotriton helveticus*)

L'ensemble des espèces citées ci-dessus ont leurs habitats toujours présents en 2022.

**Habitats d'intérêt 2022**

Communauté hygrophile à hautes herbes(1,9 %),

Saussaies marécageuses(4,8 %),

**Annexe faune 2022**

Inventaire 2010 :

Amphibiens : 2 espèces : Triton palmé (*Lissotriton helveticus*), Grenouille « verte » (*Pelophylax sp.*).

**Autres zonages existants sur le MNIE**

Aucun zonage recensé sur le site.

**Bibliographie espèces patrimoniales (non retrouvées ou non recherchées depuis 2022)**

## - Flore :

Absence de données.

## - Faune :

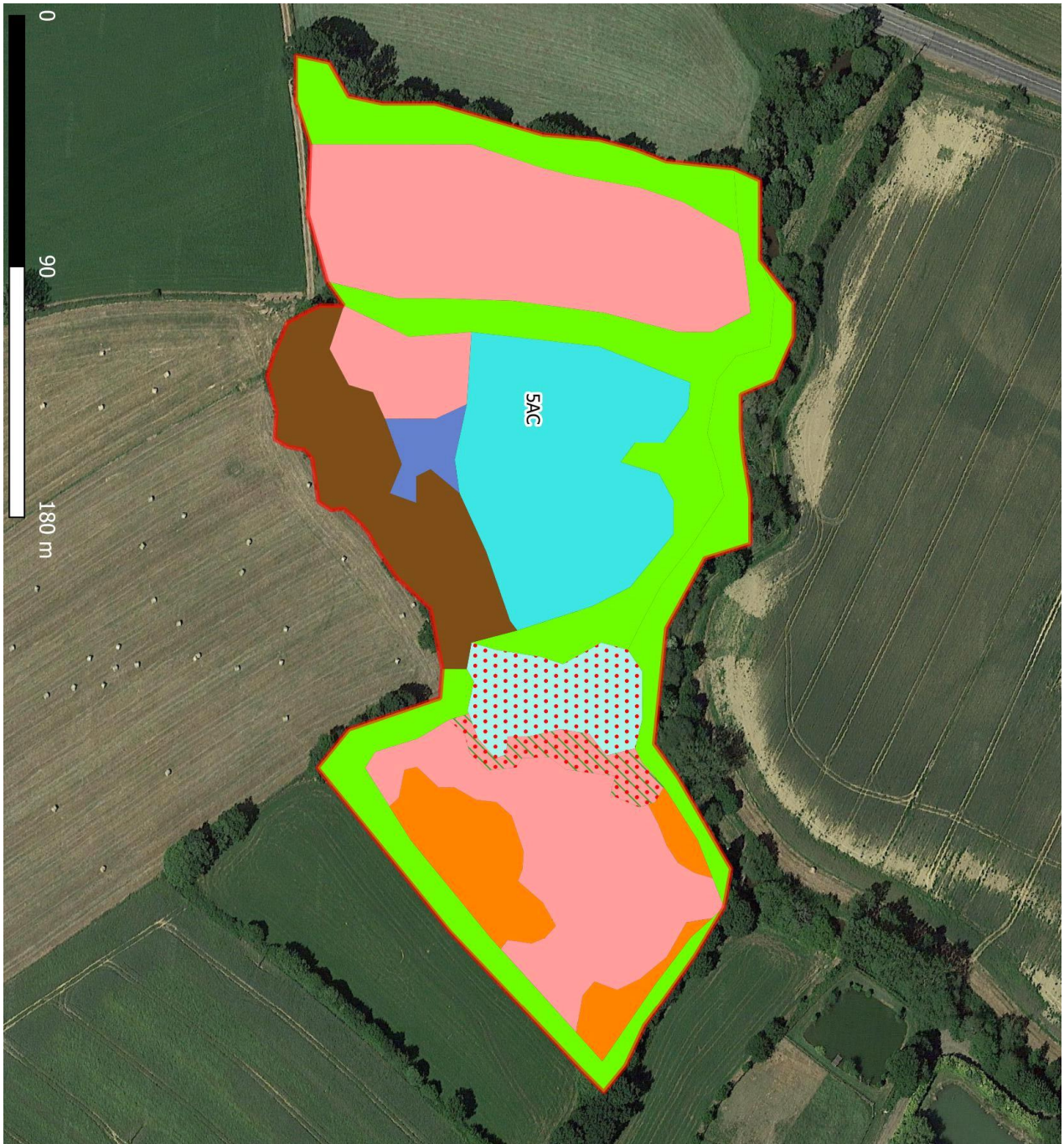
Absence de données.



*Equisetum fluviatile*



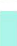







# Cartographie des habitats et évolution du périmètre depuis 2010-2018



## Légende

-  Délimitation 2022 du MNIE ciblé
-  Habitats d'intérêt

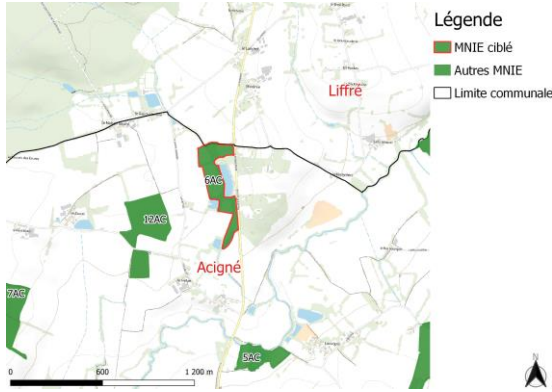
### Habitats simplifiés

-  Bois marécageux
-  Eau douce stagnante
-  Prairie humide
-  Prairie mésophile
-  Communauté hygrophile à hautes herbes
-  Fourré
-  Plantation d'arbres
-  Alignement d'arbres et haies



-  MNIE 2022
-  MNIE 2010-2018





**Description du MNIE**

**Habitats structurants**

Prairie humide à 46 %

Alignement d'arbres et haies à 16 %

Bas marais acides à 14 %

Ensemble humide (prairies, ripisylve et taillis), ce site présente un intérêt notamment dans sa partie sud, où on retrouve une parcelle de bas marais engorgé d'eau une grande partie de l'année. Cette parcelle présente une flore diversifiée et caractéristique de ces milieux assez rares dans le secteur. La présence de semis de saules montre un abandon de gestion assez ancien.

Cet espace mériterait une reprise de gestion (pâturage léger ou fauche en fin d'été) afin de diversifier l'espace. De plus, ce site présente un intérêt pour les continuités écologiques, notamment de relais vers la forêt de Rennes au nord, et vers les MNIE le long du cours d'eau la Veuvre au sud.

**Etat des lieux 2022 et recommandations d'actions**

**Intérêts écologiques**

- Flore/habitats : diversité moyenne  
Deux habitats d'intérêt local.

- Faune : pas d'inventaire spécifique en 2022

**Evolutions et menaces en cours**

- Flore/habitats :  
Abandon de gestion du bas marais au sud.  
Profond fossé de drainage dans la prairie humide à l'est.  
  
- Faune :

**Recommandations d'actions**

- Gestion restauration : limitée  
Reprise de gestion durable sur la partie sud engorgée, afin de limiter l'embroussaillement en cours par les ligneux (fauche fin d'été/pâturage léger).  
Remodeler en pente douce les berges de l'étang, sur au moins une partie.  
  
- Valorisation possible : potentiel limité  
Zone agricole humide, diversité limitée.

**Espèces rares ou menacées relevées depuis 2022**

- Flore :  
Aucune espèce patrimoniale relevée.
- Faune :  
Pas d'inventaire spécifique en 2022.

**Habitats d'intérêt 2022**

Bas-marais acides subatlantiques à Carex et Juncus(13,9 %), Saussaies marécageuses(6,1 %),

**Annexe faune 2022**

Pas d'inventaire spécifique en 2022.

**Autres zonages existants sur le MNIE**

Aucun zonage recensé sur le site.

**Bibliographie espèces patrimoniales (non retrouvées ou non recherchées depuis 2022)**

- Flore :  
Absence de données.
- Faune :  
Absence de données.



# Cartographie des habitats et évolution du périmètre depuis 2010-2018

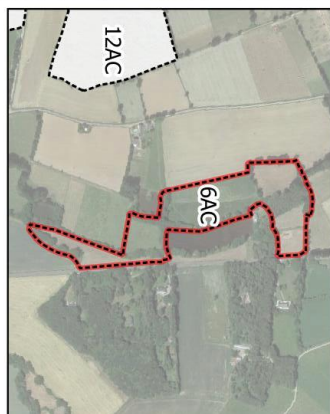


## Légende

- Délimitation 2022 du MNIE ciblé
- Habitats d'intérêt

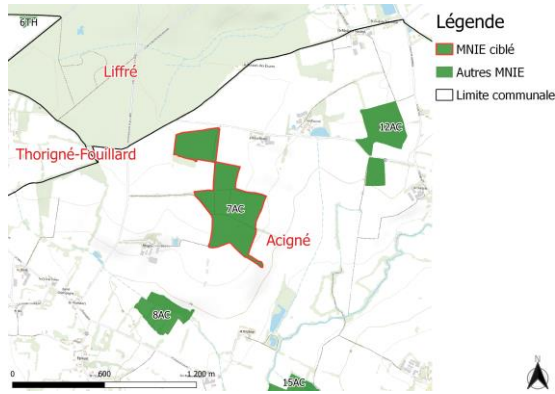
### Habitats simplifiés

- Bois marécageux
- Prairie humide
- Végétation de ceinture de bord des eaux
- Prairie mésophile
- Bas marais acides
- Fourré
- Alignement d'arbres et haies
- Bois de conifères ou mixte
- Boisement acidiphile



- MNIE 2022
- MNIE 2010-2018





## Description du MNIE

### Habitats structurants

Boisement acidiphile à 100 %

Taillis de bouleaux plus ou moins ouvert. Quelques restes de landes à ajoncs au nord. Ce site sert surtout de refuge et de relais pour la faune.

En 2022, il a été constaté qu'en bas de la partie nord de la forêt, une partie a été déboisée pour devenir une zone de plantation d'arbres et cette zone ne fait donc plus partie du MNIE.

## Etat des lieux 2022 et recommandations d'actions

### Intérêts écologiques

- Flore/habitats : diversité limitée

Refuge pour la faune locale.

1 habitat d'intérêt local.

- Faune : pas d'inventaire spécifique en 2022

### Evolutions et menaces en cours

- Flore/habitats :

Les coupes pratiquées sont compatibles avec la pérennisation de ce site.

- Faune :

A évaluer.

### Recommandations d'actions

- Gestion restauration : limitée

Conserver une gestion durable de ce boisement, en favorisant la diversification des strates, favorable à la faune, notamment les oiseaux.

- Valorisation possible : potentiel limité

Eloignement des zones de vie et diversité limitée.

**Espèces rares ou menacées relevées depuis 2022**

- Flore :  
Aucune espèce patrimoniale relevée.
- Faune :  
Pas d'inventaire spécifique en 2022.

**Habitats d'intérêt 2022**

Bois de Bouleaux secs acidiphiles médio-européens(100,0 %),

**Annexe faune 2022**

Pas d'inventaire spécifique en 2022.

**Autres zonages existants sur le MNIE**

BOISEMENT DES BOULAINS

ZNIEFF de type 1

Code ZNIEFF : 9000006

**Bibliographie espèces patrimoniales (non retrouvées ou non recherchées depuis 2022)**

- Flore :  
Absence de données.
- Faune :  
Absence de données.







# Cartographie des habitats et évolution du périmètre depuis 2010-2018



## Légende

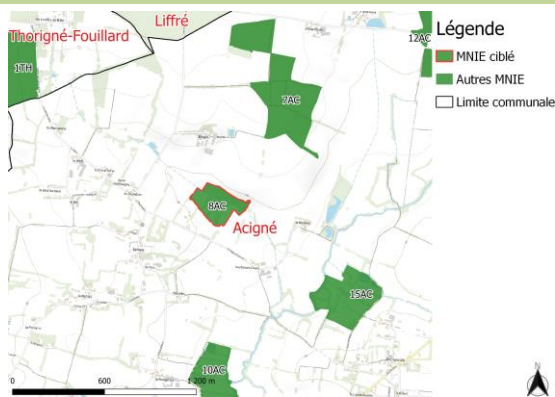
-  Délimitation 2022 du MNIE ciblé
-  Habitats d'intérêt

-  Habitats simplifiés
-  Boisement acidiphile



-  MNIE 2022
-  MNIE 2010-2018





**Description du MNIE**

**Habitats structurants**

Bois marécageux à 22 %

Prairie mésophile à 20 %

Alignement d'arbres et haies à 19 %

Ensemble humide de prairies à joncs séparées par de belles haies, d'un boisement humide partiellement en peupleraie, on retrouve 2 mares avec végétation aquatique intéressante.

L'intérêt pour les amphibiens est lié principalement à la présence de cette petite mare de prairie et d'un bocage résiduel de qualité.

Dans un contexte agricole assez intensif, ce site est un important refuge pour la faune et la flore qu'il conviendrait de conserver.

En 2022, il a été constaté que la plantation de peupliers au nord du site a été déboisée en partie et l'habitat remplaçant correspond à une zone de fourré.

**Etat des lieux 2022 et recommandations d'actions**

**Intérêts écologiques**

- Flore/habitats : diversité moyenne

1 habitat d'intérêt communautaire, 1 habitat d'intérêt local.

- Faune : diversité moyenne

Amphibiens : 1 espèce d'intérêt départemental, 1 espèce d'intérêt local.

**Evolutions et menaces en cours**

- Flore/habitats :

Ce site est pâturé et en assez bon état de conservation.

- Faune :

Comblement naturel par la végétation aquatique, développement des lentilles d'eau.

**Recommandations d'actions**

- Gestion restauration : limitée

Conserver une gestion durable des prairies humides (fauche fin été/pâturage léger).

Curage éventuel de la mare dans l'avenir.

- Valorisation possible : potentiel limité

Site agricole humide.

**Espèces rares ou menacées relevées depuis 2022**

## - Flore :

Aucune espèce patrimoniale relevée.

## - Faune :

Inventaire 2010 :

Amphibiens : intérêt départemental : Triton alpestre ; intérêt local : Triton palmé.

L'ensemble des espèces citées ci-dessus ont leurs habitats toujours présents en 2022.

**Habitats d'intérêt 2022**

Groupements oligotrophes de Potamots(0,3 %),

Pâtures à grand jonc(5,0 %),

Prairies à Joncs acutiflore(12,8 %),

**Annexe faune 2022**

Inventaire 2010 :

Amphibiens : 3 espèces : Triton palmé, Triton alpestre, Grenouille « verte » (Pelophylax sp.).

**Autres zonages existants sur le MNIE**

Aucun zonage recensé sur le site.

**Bibliographie espèces patrimoniales (non retrouvées ou non recherchées depuis 2022)**

## - Flore :

Absence de données.

## - Faune :

Absence de données.



# Cartographie des habitats et évolution du périmètre depuis 2010-2018

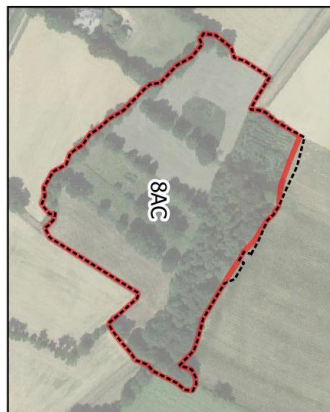


## Légende

- Délimitation 2022 du MNIE ciblé
- Habitats d'intérêt

### Habitats simplifiés

- Bois marécageux
- Eau douce stagnante
- Prairie humide
- Prairie mésophile
- Fourré
- Plantation d'arbres
- Alignement d'arbres et haies



- MNIE 2022
- MNIE 2010-2018



# Etang de Maille

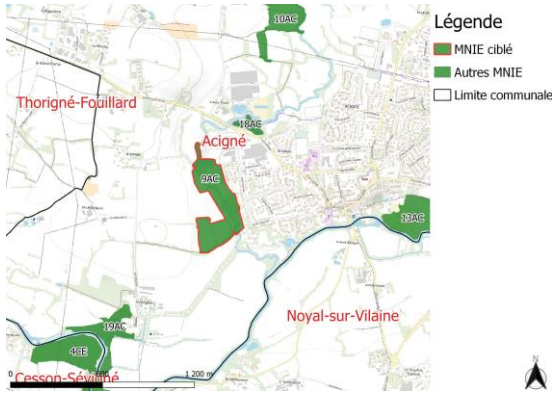
ACIGNE (35001) - 13,6 ha

Flore/habitats : diversité moyenne

Habitats modifiés MNIE 9AC

Intérêt écologique majeur

Faune : diversité majeure



## Description du MNIE

### Habitats structurants

Culture et prairie artificielle à 27 %

Prairie mésophile à 19 %

Alignement d'arbres et haies à 18 %

Anciennement, il s'agissait d'un espace moitié en prairie mésophile, moitié planté en peupliers. En 2022, la grande majorité de la plantation de peupliers a été déboisée et la partie nord, est devenue une prairie humide, alors que la partie sud correspond à un mélange entre des habitats de fourrés et de bois marécageux. De plus, au nord de l'ancienne plantation, la partie gauche de la prairie mésophile a été transformée en plantation d'arbres (tout en conservant la prairie). Alors que, au sud de l'ancienne plantation, les différents habitats se referment naturellement. Pour finir, à l'ouest du site, une partie des prairies mésophiles a été transformée en culture intensive et ne fait donc plus partie du MNIE.

Le site est néanmoins très fréquenté par les promeneurs et entretenu par la commune. Les prairies sont diversifiées, et le boisement humide se refermant accueille des hautes herbes favorables aux odonates. On remarquera la qualité de la ripisylve en bordure du cours d'eau, qui accueille une belle diversité d'espèces ligneuses. Une valorisation de cet espace pour sensibiliser à la faune et la flore pourrait être envisagée.

Le site englobe un banal étang aménagé. Ce type de milieu est peu favorable à la reproduction des Amphibiens (berges abruptes, présence de poissons...). On peut toutefois envisager au moins la présence de la grenouille « verte » et du crapaud commun, espèces ubiquistes.

## Etat des lieux 2022 et recommandations d'actions

### Intérêts écologiques

- Flore/habitats : diversité moyenne  
2 habitats d'intérêt local.

- Faune : diversité majeure  
Oiseaux : 4 espèces d'intérêt local (Bibliographie).

### Evolutions et menaces en cours

- Flore/habitats :  
Un remblai au nord-est en lisière d'une partie humide. En contexte urbain.

- Faune :  
Présence de poissons.

### Recommandations d'actions

- Gestion restauration : limitée  
Conserver une gestion durable de cet espace.  
Faire passer les prairies temporaires en prairies permanentes.  
La création d'un réseau de mares, exemptes de faune piscicole, serait très favorable aux amphibiens. Le site s'y prête bien, les milieux terrestres accueillants pour les amphibiens étant bien représentés (prairies, réseau de haies, bosquets).

- Valorisation possible : potentiel important  
Site déjà fréquenté, chemins existants.

**Espèces rares ou menacées relevées depuis 2022**

## - Flore :

Aucune espèce patrimoniale relevée.

## - Faune :

Aucune espèce patrimoniale relevée lors des prospections de 2010.

**Habitats d'intérêt 2022**

Bordures de haies(9,7 %),

Formations riveraines de Saules(1,6 %),

Saussaies marécageuses(1,6 %),

**Annexe faune 2022**

Amphibiens : Aucune espèce d'amphibien n'a été observée sur ce site. Toutefois, au minimum deux espèces sont potentiellement présentes : le Crapaud commun (*Bufo bufo*) et la Grenouille verte (*Pelophylax* sp.).

**Autres zonages existants sur le MNIE**

Aucun zonage recensé sur le site.

**Bibliographie espèces patrimoniales (non retrouvées ou non recherchées depuis 2022)**

## - Flore :

Absence de données.

## - Faune :

Données Bretagne-Vivante 2000-2022 :

Oiseaux : 4 espèces d'intérêt local recensées en 2018 (Fauvette grisette et Tourterelle des bois), en 2020 (Mésange nonnette), en 2022 (Bouscarle de Cetti).

L'ensemble des espèces citées ci-dessus ont leurs habitats toujours présents en 2022.











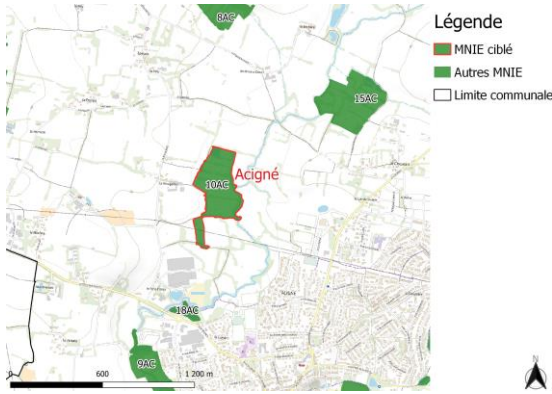
# Cartographie des habitats et évolution du périmètre depuis 2010-2018



 MNIE 2022  
 MNIE 2010-2018



- Légende**
-  Délimitation 2022 du MNIE ciblé
  -  Habitats d'intérêt
- Habitats simplifiés**
-  Bois marécageux
  -  Eau douce stagnante
  -  Bois riverain des cours d'eau
  -  Prairie humide
  -  Prairie mésophile
  -  Communauté hygrophile à hautes herbes
  -  Culture et prairie artificielle
  -  Fourré
  -  Plantation d'arbres
  -  Alignement d'arbres et haies



**Description du MNIE**

**Habitats structurants**

Prairie mésophile à 58 %

Alignement d'arbres et haies à 27 %

Prairie humide à 5 %

Ensemble de prairies à majorité mésophiles, avec un étang paysager. Potentiel intéressant dans le cas d'une gestion plus extensive des prairies aujourd'hui surpâturées. De plus, ce MNIE présente un grand intérêt pour les amphibiens qui leur offre une diversité d'habitats terrestres et aquatiques tout à fait favorable. Les fossés inondés sont également des habitats intéressants pour la ponte des amphibiens (Grenouille agile). Les effectifs dénombrés en 2010 (une vingtaine de Tritons marbrés recensés, ce qui est notable pour une espèce souvent peu abondante) sont remarquables.

En 2022, il a été constaté qu'une partie de la zone de prairie mésophile au sud du site a été transformée en zone de culture intensive. De plus, certaines haies et fourrés se sont densifiés au sein du site, qui accueille un maillage arboré remarquable.

**Etat des lieux 2022 et recommandations d'actions**

**Intérêts écologiques**

- Flore/habitats : diversité moyenne  
2 habitats d'intérêt local.

- Faune : diversité majeure  
Oiseaux nicheurs : 1 espèce d'intérêt départemental.  
Amphibiens : espèces d'intérêt départemental = 2, local = 2.  
Insectes : 1 espèce d'intérêt départemental.  
Mammifères : 1 espèce d'intérêt local.

**Evolutions et menaces en cours**

- Flore/habitats :

Charge en animaux importante, diversité floristique limitée.  
Proximité relative de la commune d'Acigné.

- Faune :

La mare située au sud de la Rougerais, apparaît très menacée. La prairie qui l'entourait a été mise en culture. On peut craindre un risque de pollution ou un remblaiement possible à court terme.

**Recommandations d'actions**

- Gestion restauration : limitée

Tendre vers une limitation de la charge en animaux sur les parcelles.  
Conserver et entretenir le bocage.

Création de nouvelles mares et protection des points d'eau existants (mares, fossés, dépressions inondées) contre le remblaiement et l'abreuvement direct des animaux domestiques (bovins).

La mare au sud du lieu-dit La Rougerais doit faire l'objet d'une protection stricte (information du propriétaire de l'intérêt de la mare pour les amphibiens, mise en place d'une bande enherbée autour de la mare ou restauration de la prairie sur la parcelle concernée).

- Valorisation possible : potentiel limité

En bordure de bourg, mais intérêt des prairies très limité.



**Espèces rares ou menacées relevées depuis 2022**

- Flore :  
Aucune espèce patrimoniale relevée.
- Faune :  
Inventaire 2010 :  
Oiseaux nicheurs : Intérêt départemental : Chevêche d'Athena.  
Amphibiens : Intérêt départemental : Triton alpestre, Triton marbré. Intérêt local : Grenouille agile, Triton palmé.  
L'ensemble des espèces citées ci-dessus ont leurs habitats toujours présents en 2022.

**Habitats d'intérêt 2022**

Pâtures à grand jonc(4,7 %), Végétations aquatiques(0,2 %),

**Annexe faune 2022**

Inventaire 2010 :  
Oiseaux nicheurs : 13 espèces.  
Amphibiens : 5 espèces : Triton alpestre, Triton palmé, Triton marbré, Grenouille agile, Grenouille « verte » (Pelophylax sp.).  
Le Crapaud commun est probablement présent sur le site.

**Autres zonages existants sur le MNIE**

Aucun zonage recensé sur le site.

**Bibliographie espèces patrimoniales (non retrouvées ou non recherchées depuis 2022)**

- Flore :  
Absence de données.
- Faune :  
Données Bretagne-Vivante 2000-2022 :  
Insectes : 1 espèce d'intérêt départemental recensée en 2011 (Hipparchia semele).  
Mammifères : 1 espèce d'intérêt local recensée en 2005 (Pipistrelle commune).  
Oiseaux : 1 espèce rare, mais ne pouvant être attribuée à un intérêt a été recensée en 2012 (Cigogne noire).  
L'ensemble des espèces citées ci-dessus ont leurs habitats toujours présents en 2022.



# Cartographie des habitats et évolution du périmètre depuis 2010-2018



## Légende

- Délimitation 2022 du MNIE ciblé
- Habitats d'intérêt

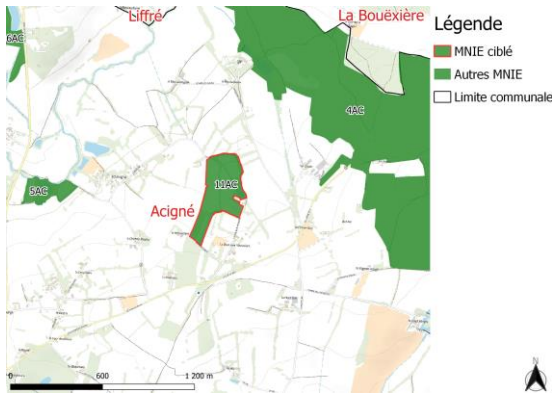
### Habitats simplifiés

- Eau douce stagnante
- Prairie humide
- Prairie mésophile
- Culture et prairie artificielle
- Plantation d'arbres
- Alignement d'arbres et haies



- MNIE 2022
- MNIE 2010-2018





**Description du MNIE**

**Habitats structurants**

Prairie mésophile à 62 %

Alignement d'arbres et haies à 20 %

Autre bois caducifolié à 7 %

Ensemble de prairies mésophiles, où la petite parcelle de lande humide a disparu pour laisser place à une prairie humide. Deux fossés profonds se chargent de drainer celle-ci, et abritent une flore diversifiée. Ces prairies sont toujours sursemées (ray-gras) et en rotation longue. Ce site possède un potentiel intéressant, dans le cadre d'un retour à une gestion plus durable des prairies, notamment au centre.

En 2022 il a été constaté qu'au sud du site le terrain en friche a été transformé en zone de plantation d'arbres en continuité de la plantation au sud de la route, plantation qui s'est développée naturellement par la suite.

**Etat des lieux 2022 et recommandations d'actions**

**Intérêts écologiques**

- Flore/habitats : diversité limitée  
1 habitat d'intérêt local.

- Faune : pas d'inventaire spécifique en 2022

**Evolutions et menaces en cours**

- Flore/habitats :  
Gestion intensive, banalisation de l'espace.

- Faune :  
A évaluer.

**Recommandations d'actions**

- Gestion restauration : limitée  
Tendre vers une gestion durable des prairies, sans sursemage des parcelles.

- Valorisation possible : potentiel moyen  
Passage d'un chemin de randonnée à proximité, mais intérêt pédagogique limité par le sursemage.  
Un certain intérêt paysager.

**Espèces rares ou menacées relevées depuis 2022**

- Flore :  
Aucune espèce patrimoniale relevée.
- Faune :  
Pas d'inventaire spécifique en 2022.

**Habitats d'intérêt 2022**

Prairies à Joncs acutiflore(2,4 %),

**Annexe faune 2022**

Pas d'inventaire spécifique en 2022.

**Autres zonages existants sur le MNIE**

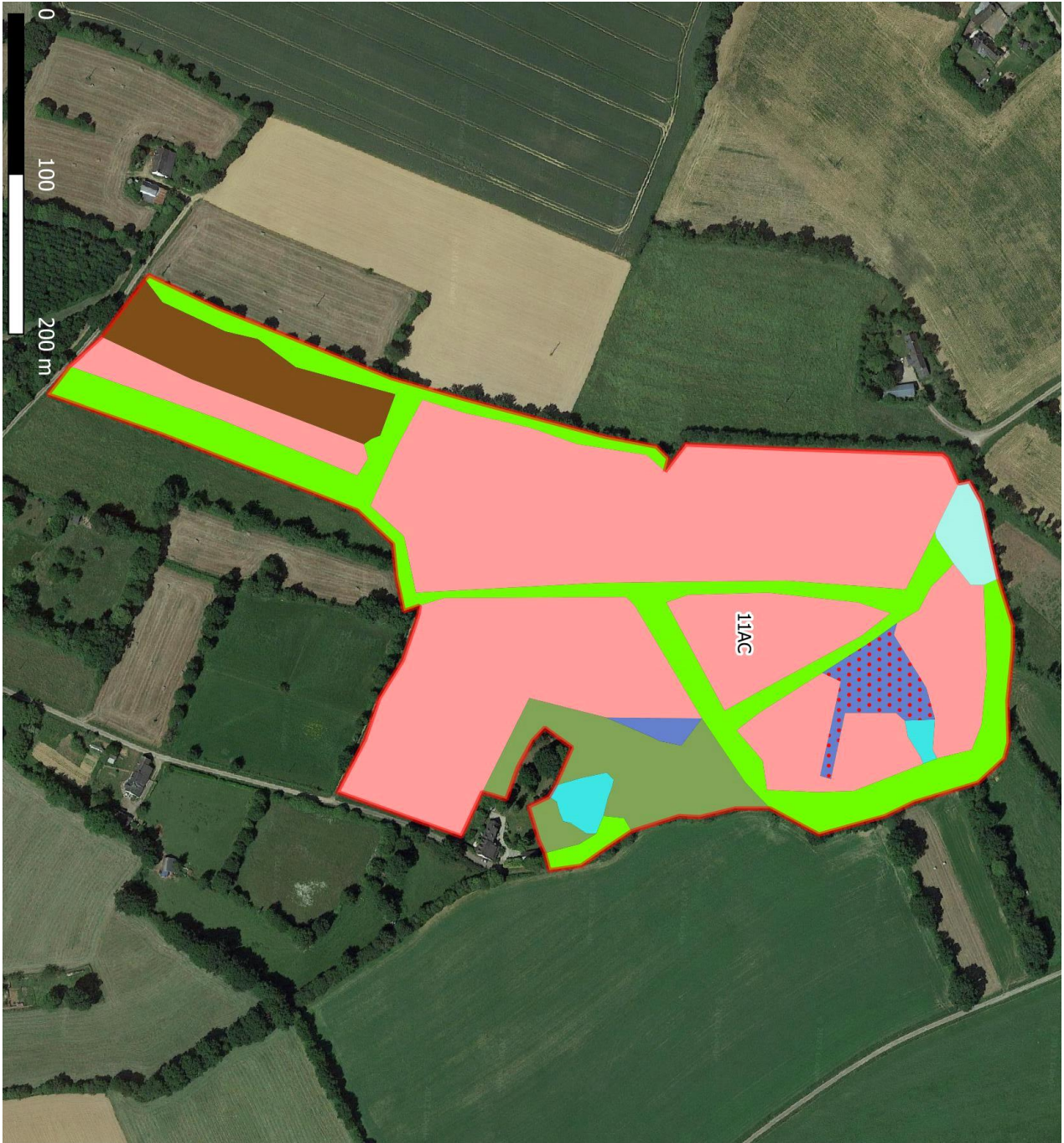
Aucun zonage recensé sur le site.

**Bibliographie espèces patrimoniales (non retrouvées ou non recherchées depuis 2022)**

- Flore :  
Absence de données.
- Faune :  
Absence de données.



# Cartographie des habitats et évolution du périmètre depuis 2010-2018



## Légende

- Délimitation 2022 du MNIE ciblé
- Habitats d'intérêt

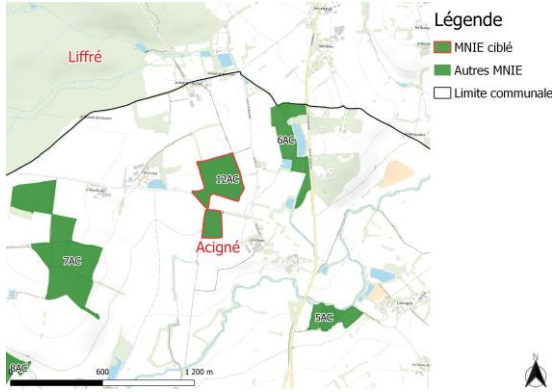
### Habitats simplifiés

- Bois marécageux
- Eau douce stagnante
- Prairie humide
- Prairie mésophile
- Plantation d'arbres
- Alignement d'arbres et haies
- Autre bois caducifolié



- MNIE 2022
- MNIE 2010-2018





**Description du MNIE**

**Habitats structurants**

Bois de conifères ou mixte à 47 %

Fourré à 32 %

Boisement acidiphile à 21 %

Chênaie-châtaigneraie en taillis avec partie nord en taillis de bourdaine sur fond relictuel de landes. La partie sud est plus marquée par le hêtre, mais aussi en taillis. Ce site est surtout important pour jouer le rôle d'espace boisé relais vers la forêt de Rennes au nord.

**Etat des lieux 2022 et recommandations d'actions**

**Intérêts écologiques**

- Flore/habitats : diversité limitée  
Un habitat d'intérêt local.

- Faune : pas d'inventaire spécifique en 2022

**Evolutions et menaces en cours**

- Flore/habitats :  
Gestion en taillis et plantation de résineux au nord.  
  
- Faune :  
A évaluer.

**Recommandations d'actions**

- Gestion restauration : limitée  
Tendre vers une gestion en taillis sous futaie, plus diversifiante, en favorisant les espèces telles que le chêne ou le hêtre.  
  
- Valorisation possible : potentiel moyen  
Parking et chemin de randonnée à proximité, mais espace relativement fermé (taillis) et diversité limitée.

**Espèces rares ou menacées relevées depuis 2022**

- Flore :  
Aucune espèce patrimoniale relevée.
- Faune :  
Pas d'inventaire spécifique en 2022.

**Habitats d'intérêt 2022**

Forêts mixtes(47,0 %),

**Annexe faune 2022**

Pas d'inventaire spécifique en 2022.

**Autres zonages existants sur le MNIE**

Aucun zonage recensé sur le site.

**Bibliographie espèces patrimoniales (non retrouvées ou non recherchées depuis 2022)**

- Flore :  
Absence de données.
- Faune :  
Absence de données.



*Castanea sativa*






# Cartographie des habitats et évolution du périmètre depuis 2010-2018



## Légende

-  Délimitation 2022 du MNIE ciblé
-  Habitats d'intérêt

### Habitats simplifiés

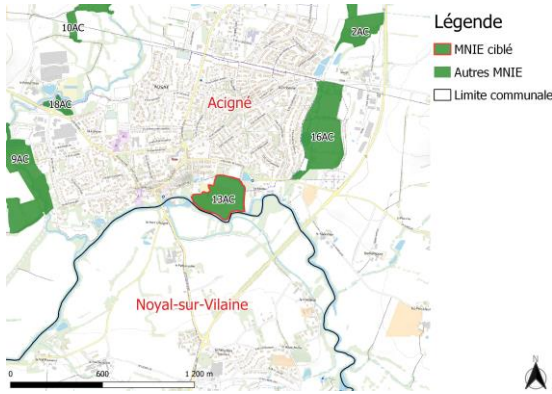
-  Fourré
-  Bois de conifères ou mixte
-  Boisement acidiphile



-  MNIE 2022
-  MNIE 2010-2018







**Description du MNIE**

**Habitats structurants**

Prairie humide à 38 %

Bois marécageux à 30 %

Bois marécageux à 12 %

Marais communal dont la diversité a plutôt diminué au cours des années : assèchement, colonisation naturelle par les ligneux... Le bois marécageux s'est d'ailleurs encore densifié depuis, aux dépens des roselières basses qui se sont refermées naturellement. On retrouve tout de même une mosaïque de milieux intéressante, entre milieux boisés humides et milieux ouverts en pâturage. Concernant l'avifaune nicheuse, les quelques espèces d'intérêt patrimonial relevées en 2010 sont liées à la présence de milieux humides et des formations buissonnantes. Le reste du cortège d'oiseaux est représentatif du bocage et des milieux péri-urbains. Le site ne présente pas d'intérêt particulier pour les amphibiens (1 seule espèce observée en 2010, la grenouille verte), malgré la présence de points d'eau (mares, étangs, fossés). C'est en revanche un milieu assez favorable aux invertébrés, en particulier pour les lépidoptères, les odonates et les orthoptères.

**Etat des lieux 2022 et recommandations d'actions**

**Intérêts écologiques**

- Flore/habitats : diversité moyenne  
2 habitats d'intérêt local.

- Faune : diversité majeure  
Oiseaux nicheurs : 3 espèces d'intérêt local, 1 espèce d'intérêt départemental.

**Evolutions et menaces en cours**

- Flore/habitats :  
Assèchement du site.  
Colonisation par les ligneux.  
Gestion assez intense du site (fortes ouvertures dans la roselière, qui pourraient favoriser l'installation d'espèces fortement compétitives : fougère aigle...).

- Faune :  
Evolution naturelle, fermeture par les ligneux. Assèchement

**Recommandations d'actions**

- Gestion restauration : importante  
Envisager une remise en eau du site (ouverture raisonnée des fossés...)  
Limiter les interventions dans la roselière.  
Gestion conservatoire.

- Valorisation possible : potentiel important  
Proximité du bourg, diversité des habitats naturels. Aménagements à réaliser (platelage...) et panneaux de sensibilisation.

**Espèces rares ou menacées relevées depuis 2022**

## - Flore :

Aucune espèce patrimoniale relevée.

## - Faune :

Inventaire 2010 :

Oiseaux nicheurs :

Intérêt local : Tourterelle des bois, Fauvette des jardins ; intérêt départemental : Bruant des roseaux.

L'ensemble des espèces recensées ci-dessus ont leurs habitats toujours présents en 2022.

**Habitats d'intérêt 2022**

Bois marécageux d'Aulnes. de Saules(30,4 %), Roselières basses(9,5 %),  
Saussaies marécageuses(12,2 %),

**Annexe faune 2022**

Inventaire 2010 :

Avifaune nicheuse : 26 espèces contactées.

Amphibiens : 1 espèce : Grenouille « verte » (Pelophylax sp.) La présence du Crapaud commun (Bufo bufo) est probable.

Autres : Quelques données disponibles antérieures à 2010 mais très incomplètes, sur les papillons (6 espèces), les odonates (5 espèces) et les orthoptères (9 espèces). A noter la présence ancienne du Criquet ensanglanté (Stethophyma grossum), inscrit sur la liste rouge des orthoptères de France, et classé comme une espèce menacée et à surveiller dans le nord de la France.

**Autres zonages existants sur le MNIE**

MARAIS ET PRAIRIES DE LA MOTTE

ZNIEFF de type 1

Code ZNIEFF : 817

**Bibliographie espèces patrimoniales (non retrouvées ou non recherchées depuis 2022)**

## - Flore :

DIARD Louis	Hottonie des marais	Hottonia palustris L.
DIARD Louis	Alisma nageante	Luronium natans (L.) Rafin.
DIARD Louis	Wolffia sans racines	Wolffia arrhiza (L.) Horkel ex Wimm.

## - Faune :

Données Bretagne-Vivante 2000-2022 : Oiseaux nicheurs : 1 espèce d'intérêt local recensée en 2018 et en 2020 (Pic épeichette).

L'ensemble des espèces citées ci-dessus ont leurs habitats toujours présents en 2022.



# Cartographie des habitats et évolution du périmètre depuis 2010-2018

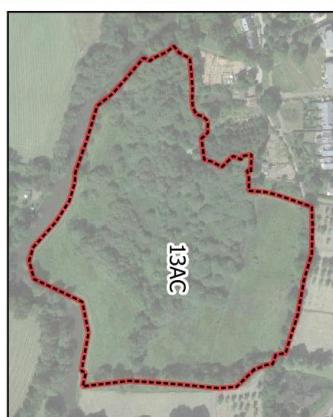


## Légende

- Délimitation 2022 du MNIE ciblé
- Habitats d'intérêt

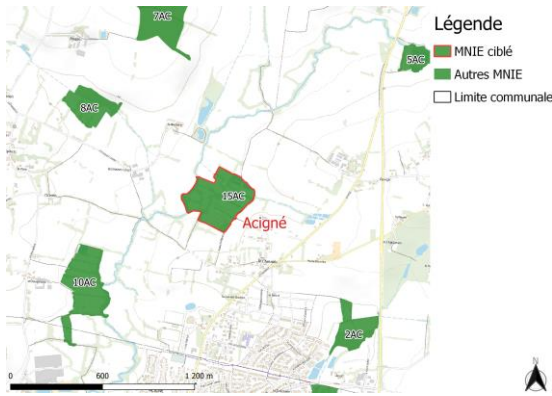
### Habitats simplifiés

- Bois marécageux
- Eau douce stagnante
- Prairie humide
- Végétation de ceinture de bord des eaux
- Alignement d'arbres et haies
- Boisement acidiphile



- MNIE 2022
- MNIE 2010-2018





**Description du MNIE**

**Habitats structurants**

Prairie mésophile à 51 %

Alignement d'arbres et haies à 18 %

Prairie humide à 12 %

Ensemble de prairies plus ou moins humides en milieu bocager. Une grande partie est pâturée. La diversité d'habitats terrestres et aquatiques est tout à fait favorable aux amphibiens.

A noter la mare la plus au nord du site près du lieu-dit Louvigné, particulièrement intéressante en contexte agricole, de par la diversité spécifique rencontrée (3 espèces de tritons, 3 espèces d'anoures) et la présence de plusieurs espèces patrimoniales.

On remarquera la parcelle au sud qui présente une très forte diversité de groupements végétaux, avec la présence de nombreux odonates.

**Etat des lieux 2022 et recommandations d'actions**

**Intérêts écologiques**

- Flore/habitats : forte diversité  
3 habitats d'intérêt local.

- Faune : diversité majeure  
Oiseaux nicheurs : 1 espèce d'intérêt départemental.  
Amphibiens : 2 espèces d'intérêt départemental, 3 espèces d'intérêt local.

**Evolutions et menaces en cours**

- Flore/habitats :

La partie centrale est retournée pour être mise en culture.  
Le reste du site est en gestion durable (fauche/pâturage extensif).

- Faune :

La mare la plus intéressante (au nord du MNIE) ne semble pas menacée dans l'immédiat, si ce n'est par une fermeture excessive du milieu par les typhas à moyen terme.

**Recommandations d'actions**

- Gestion restauration : limitée

Conserver la gestion durable des prairies, notamment les parties humides ( dont la partie sud, remarquable).

Maintien du réseau de haies et des parcelles en prairies.

Création de nouvelles mares et protection des points d'eau actuels (mares, fossés, dépressions inondées) contre le remblaiement et l'abreuvement direct des animaux.

La mare située au nord du site doit faire l'objet d'un entretien régulier de la végétation aquatique (typhas).

Les deux autres mares situées près de Louvigné nécessiteraient une intervention rapide et en particulier une réouverture du milieu par entretien de la végétation des berges.

- Valorisation possible : potentiel moyen

Eloigné des zones de vie, mais diversité des groupements végétaux et de la faune dans la partie ouest.

### Espèces rares ou menacées relevées depuis 2022

- Flore :

Aucune espèce patrimoniale relevée.

- Faune :

Inventaire 2010 :

Oiseaux nicheurs : intérêt départemental : Chevêche d'Athéna (*Athya noctua*).

Amphibiens : intérêt départemental : Triton alpestre (*Ichthyosaura alpestris*), Triton marbré (*Triturus marmoratus*) ; intérêt local : Triton palmé (*Lissotriton helveticus*), Grenouille agile (*Rana dalmatina*), Rainette verte (*Hyla arborea*).

L'ensemble des espèces citées ci-dessus ont leurs habitats toujours présents en 2022.

### Habitats d'intérêt 2022

Cariçaies à *Carex vesicaria*(0,2 %),

Eaux douces(0,1 %),

Végétation à *Phalaris arundinacea*(0,2 %),

Communautés de Prêles d'eau(0,3 %),

Prairies à Joncs acutiflore(12,2 %),

### Annexe faune 2022

Inventaire 2010 :

Oiseaux nicheurs : Chevêche d'Athéna (*Athya noctua*), espèce d'intérêt départemental. La présence de la Chouette hulotte (*Strix aluco*) a été rapportée par le passé, en 2000.

Amphibiens : 6 espèces : Triton alpestre (*Ichthyosaura alpestris*), Triton palmé (*Lissotriton helveticus*), Triton marbré (*Triturus marmoratus*), Rainette verte (*Hyla arborea*), Grenouille agile (*Rana dalmatina*), Grenouille « verte » (*Pelophylax* sp.).

### Autres zonages existants sur le MNIE

Aucun zonage recensé sur le site.

### Bibliographie espèces patrimoniales (non retrouvées ou non recherchées depuis 2022)

- Flore :

Absence de données.

- Faune :

Oiseaux nicheurs : Chouette hulotte (*Strix aluco*) (2000).

Reptiles : Orvet fragile (*Anguis fragilis*) (2009) dans le village voisin Le Chesnais.



*Cirsium dissectum*



# Cartographie des habitats et évolution du périmètre depuis 2010-2018



## Légende

- Délimitation 2022 du MNIE ciblé
- Habitats d'intérêt

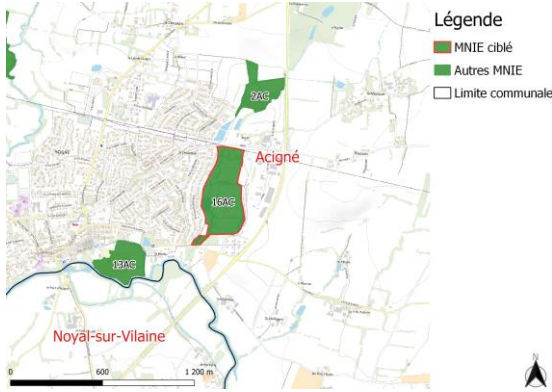
### Habitats simplifiés

- Bois marécageux
- Eau douce stagnante
- Prairie humide
- Végétation de ceinture de bord des eaux
- Prairie mésophile
- Culture et prairie artificielle
- Alignement d'arbres et haies



- MNIE 2022
- MNIE 2010-2018





**Description du MNIE**

**Habitats structurants**

Prairie mésophile à 48 %

Prairie humide à 24 %

Alignement d'arbres et haies à 16 %

Ensemble important bordant le bourg à l'est, composé en 2010 d'une petite parcelle humide aujourd'hui étendue à tout le complexe. Une partie correspond à des prairies et mare restaurées dans le cadre de la compensation écologique du projet LGV Bretagne Pays de Loire. Des mares ont aussi été créées, et le plan d'eau central a vu ses importants radiers de Jussie supprimés ou presque. Le ruisseau et ses abords forment un axe central jusqu'à la Vilaine au sud. A noter, la présence de nombreux arbres anciens à conserver. Le tout est en gestion extensive, ce qui est très favorable à l'accueil de la faune et au développement de la flore locale.

Le site a, comme il a été dit précédemment, étendu à l'ensemble du parc. En effet, ce dernier représente un espace de vie intéressant pour la faune de par sa complexité d'habitats constitués, d'un étang, de mares peu profondes représentant un intérêt pour les amphibiens et les odonates, des prairies humides et mésophiles pour les papillons ainsi qu'un bocage relativement bien formé pouvant accueillir une avifaune locale. L'ensemble de ces habitats représentent aussi des zones de nourrissages pour un ensemble d'espèces d'oiseaux variés.

**Etat des lieux 2022 et recommandations d'actions**

**Intérêts écologiques**

- Flore/habitats : diversité majeure

- Faune : diversité majeure

3 habitats d'intérêt local : Roselières basses, Typhaies, Prairies à Joncs acutiflores.

Amphibiens : 4 espèces d'intérêt local.

1 habitat d'intérêt communautaire : Gazons des bordures d'étangs acides en eaux peu profondes.

**Evolutions et menaces en cours**

- Flore/habitats :

Prairies intensives à proximité.

En bord du bourg, menacé en cas d'extension urbaine.

Fermeture et embroussaillage du bas de la parcelle par manque de gestion.

- Faune :

A évaluer.

**Recommandations d'actions**

- Gestion restauration : limitée

Reprendre la gestion, notamment de la partie basse, embroussaillée.

Laisser les prairies en gestion extensive.

Laisser la végétation des mares se développer tout autour.

- Valorisation possible : potentiel limité

A proximité immédiate d'un espace fréquenté, mais zone humide de très petite taille peu diversifiée.

### Espèces rares ou menacées relevées depuis 2022

- Flore :  
Aucune espèce patrimoniale relevée.
- Faune :  
Pas d'inventaire spécifique en 2022.

### Habitats d'intérêt 2022

Gazons des bordures d'étangs acides(0,0 %),  
Roselières basses(1,2 %),  
Prairies à Joncs acutiflore(4,1 %),  
Typhaies(0,5 %),

### Annexe faune 2022

Pas d'inventaire spécifique en 2022.

### Autres zonages existants sur le MNIE

Aucun zonage recensé sur le site.

### Bibliographie espèces patrimoniales (non retrouvées ou non recherchées depuis 2022)

- Flore :  
Absence de données.
- Faune :  
Amphibiens : 4 espèces d'intérêt local recensées, de 2018 à 2019 (Triton palmé et Grenouille agile), en 2018 (Salamandre tachetée), en 2019 (Crapaud épineux).  
L'ensemble des espèces citées ci-dessus ont leurs habitats toujours présents en 2022.



des bordures d'étangs acides en eaux peu pro





# Cartographie des habitats et évolution du périmètre depuis 2010-2018



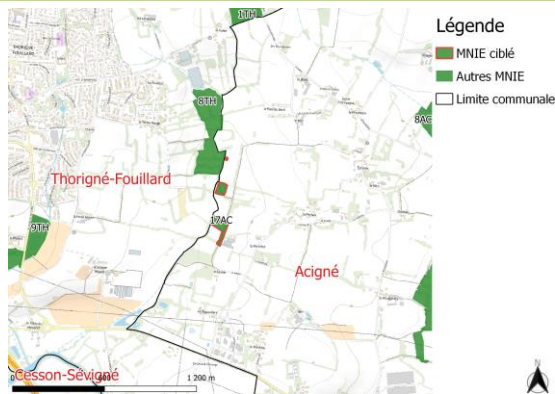
## Légende

- Délimitation 2022 du MNIE ciblé
- Habitats d'intérêt
- Habitats simplifiés**
- Bois marécageux
- Eau douce stagnante
- Prairie humide
- Végétation de ceinture de bord des eaux
- Communauté amphibie
- Prairie mésophile
- Fourré
- Alignement d'arbres et haies



- MNIE 2022
- MNIE 2010-2018





## Description du MNIE

### Habitats structurants

Alignement d'arbres et haies à 53 %

Prairie mésophile à 30 %

Prairie humide à 11 %

Ce MNIE présente un grand intérêt pour les amphibiens. Correspondant à une zone de bocage relictuel, le réseau de haies encore dense, la présence de prairies et le maintien de points d'eau (mares, étangs) leur offrent une diversité d'habitats terrestres et aquatiques très favorable.

Le réseau de mares semble bien préservé. Sur les 12 mares repérées, 4 ont été retenues, dont 3 abritent une ou plusieurs espèces d'intérêt patrimonial.

On pourra regretter le sursemage des prairies qui limite l'intérêt floristique du site.

Ce MNIE est à mettre en lien avec les prairies attenantes à l'ouest sur la commune de Thorigné fouillard.

Il serait intéressant d'effectuer un nouvel inventaire faune notamment centré sur le groupe des amphibiens pour voir si les espèces sont toujours présentes

## Etat des lieux 2022 et recommandations d'actions

### Intérêts écologiques

- Flore/habitats : diversité limitée  
1 habitat d'intérêt local.

- Faune : diversité majeure  
Amphibiens : 2 espèces d'intérêt départemental, 4 espèces d'intérêt local.

### Evolutions et menaces en cours

- Flore/habitats :

Sursemage des prairies.

L'évolution de la végétation aquatique et rivulaire de certaines mares peut menacer à plus ou moins terme la pérennité de ces micro-habitats indispensables à l'existence des amphibiens.

- Faune :

La présence de poissons, d'écrevisses américaines et de ragondin sur certaines mares est également un élément défavorable à la pérennité des Amphibiens.

### Recommandations d'actions

- Gestion restauration : importante

Protection stricte des mares contre le remblaiement et l'abreuvement direct des animaux domestiques, entretien le cas échéant de la végétation aquatique et rivulaire pour éviter une fermeture excessive du milieu.

Renforcer le réseau par la création de nouvelles mares. Maintien du réseau de haies et des parcelles en prairies.

- Valorisation possible : potentiel moyen

A proximité du bourg, mais espace agricole d'intérêt limité en l'état.

**Espèces rares ou menacées relevées depuis 2022**

- Flore :  
Aucune espèce patrimoniale relevée.
- Faune :  
Inventaire 2010 :  
Amphibiens :  
Intérêt départemental : Triton alpestre (*Ichthyosaura alpestris*), Triton marbré (*Triturus marmoratus*),  
Intérêt local : Grenouille agile (*Rana dalmatina*), Salamandre tachetée (*Salamandra salamandra*), Triton palmé (*Lissotriton helveticus*),  
Crapaud commun (*Bufo bufo*).  
L'ensemble des espèces citées ci-dessus ont leurs habitats toujours présents en 2022.

**Habitats d'intérêt 2022**

Végétations aquatiques(0,7 %),

**Annexe faune 2022**

Amphibiens :  
7 espèces : Salamandre tachetée (*Salamandra salamandra*), Triton alpestre (*Ichthyosaura alpestris*), Triton palmé (*Lissotriton helveticus*), Triton marbré (*Triturus marmoratus*), Grenouille agile (*Rana dalmatina*), Crapaud commun (*Bufo bufo*), Grenouille « verte » (*Pelophylax* sp.).  
La Rainette verte (*Hyla arborea*) est probablement présente sur le site.

**Autres zonages existants sur le MNIE**

Aucun zonage recensé sur le site.

**Bibliographie espèces patrimoniales (non retrouvées ou non recherchées depuis 2022)**

- Flore :  
Absence de données.
- Faune :  
Absence de données.

# Cartographie des habitats et évolution du périmètre depuis 2010-2018

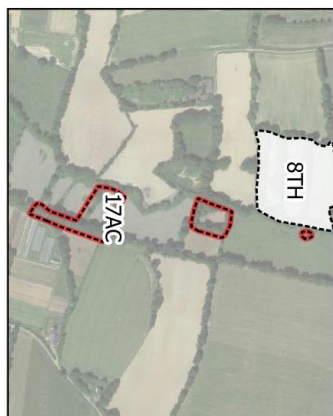


## Légende

- Délimitation 2022 du MNIE ciblé
- Habitats d'intérêt

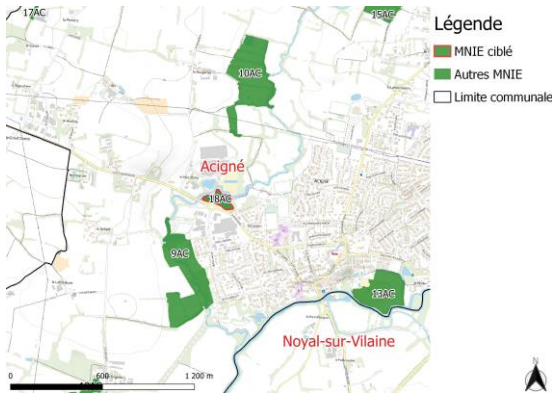
### Habitats simplifiés

- Eau douce stagnante
- Prairie humide
- Prairie mésophile
- Communauté hygrophile à hautes herbes
- Fourré
- Alignement d'arbres et haies



- MNIE 2022
- MNIE 2010-2018





**Description du MNIE**

**Habitats structurants**

Prairie humide à 51 %

Végétation de bord des eaux à 25 %

Autre bois caducifolié à 11 %

Ancien plan d'eau communal aujourd'hui partiellement comblé dans le cadre des mesures compensatoires de la Ligne Grande Vitesse qui ont visé à lutter contre la présence de jussie qui le recouvrait fortement. Le site accueille aujourd'hui une mosaïque de prairie humide et de roselières et espaces temporairement en eau. Les roselières présentent un cortège diversifié, notamment à l'est aux abords du ponton. Malheureusement quelques patches de jussie restent présents, mais sont contenus par la végétation en place. Quelques jeunes ligneux commencent à faire leur apparition, et il faudra s'assurer qu'ils ne concurrencent pas trop la végétation herbacée.

Site fermé par des agriculteurs. Les abords ont été prospétés par points d'écoute. Une espèce patrimoniale entendue. Haies et cours d'eau présentant des habitats intéressants pour la faune.

**Etat des lieux 2022 et recommandations d'actions**

**Intérêts écologiques**

- Flore/habitats : diversité moyenne  
2 habitats d'intérêt local.

- Faune : diversité limitée  
Oiseaux nicheurs : 1 espèce d'intérêt local.

**Evolutions et menaces en cours**

- Flore/habitats :

Présence de jussie (espèce exotique envahissante), mais limitée.  
Présence relativement forte d'une espèce exotique envahissante (Cyperus eragrostis).  
Apparition de jeunes ligneux en marge des roselières.

- Faune :  
à déterminer.

**Recommandations d'actions**

- Gestion restauration : Importante  
Songer à implanter une roselière complémentaire dans la partie centrale à l'est qui reste ouverte et favorable au développement de la jussie.  
Surveiller le développement des ligneux.  
Eradiquer les espèces exotiques envahissantes.

- Valorisation possible : Important  
Site ouvert au public mais dont la diversité faunistique reste à apprécier.

**Espèces rares ou menacées relevées depuis 2022**

## - Flore :

Aucune espèce patrimoniale relevée.

## - Faune :

Inventaire 2022 :

Oiseaux nixheurs : Intérêt local : Serin cini (*Serinus serinus*).

**Habitats d'intérêt 2022**

Prairie humide(4,9 %),

Végétation de ceinture de bord des eaux(25,2 %),

**Annexe faune 2022**

Inventaire 2022 :

Oiseaux nicheurs : 12 espèces.

Insectes : 2 espèces : Myrtil (*Maniola jurtina*), Tircis (*Pararge aegeria*), Decticelle cendrée (*Pholidoptera griseoaptera*).

**Autres zonages existants sur le MNIE**

Aucun zonage recensé sur le site.

**Bibliographie espèces patrimoniales (non retrouvées ou non recherchées depuis 2022)**

## - Flore :

Absence de données

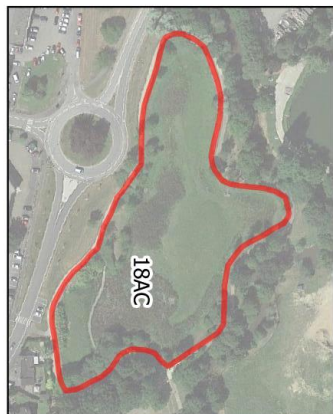
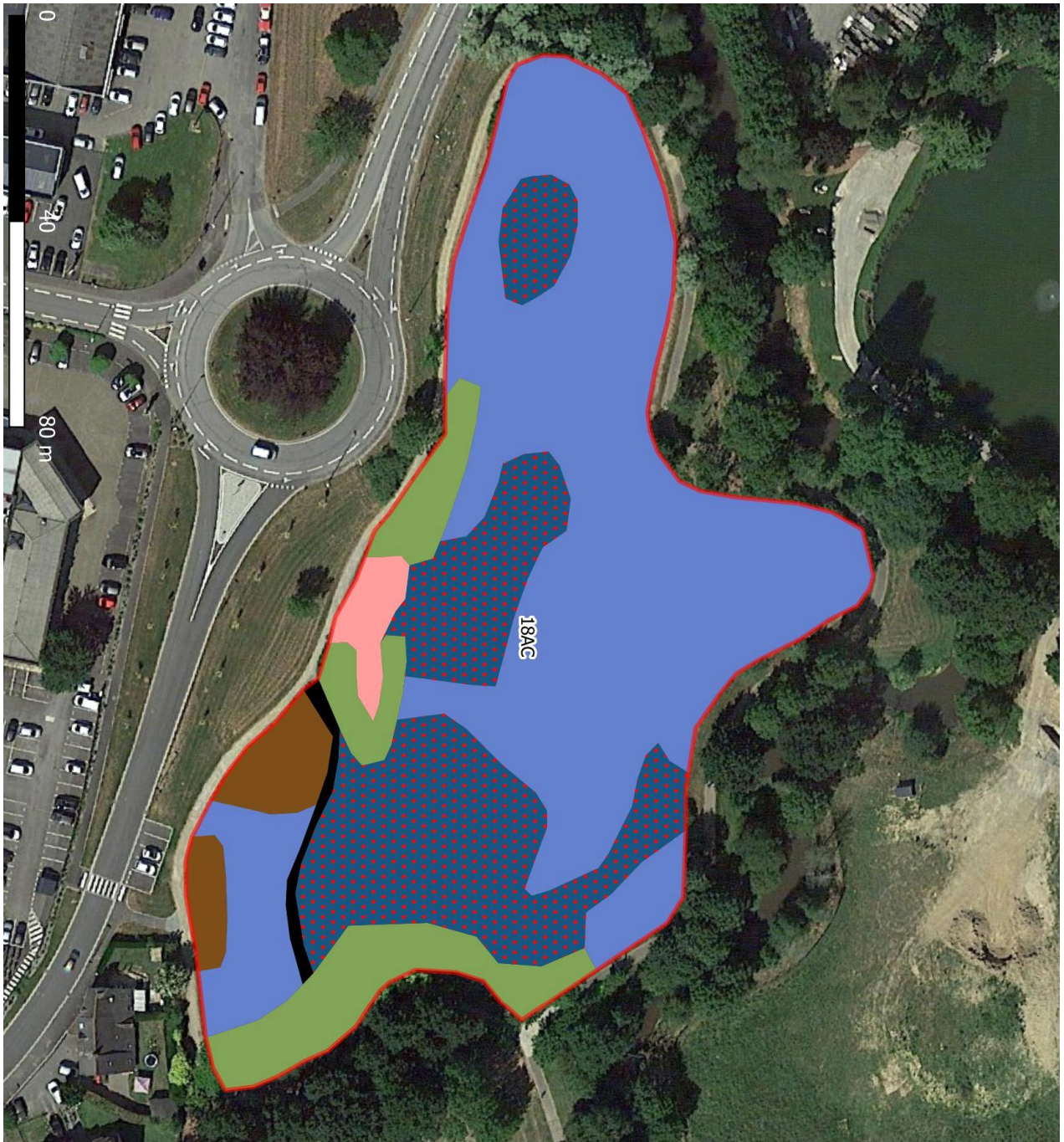
## - Faune :

Données Bretagne-Vivante 2000-2022 :

Oiseaux : 1 espèce rare observée en 2021 (Rémiz penduline) mais n'ayant pas de statut donc pas d'intérêt.



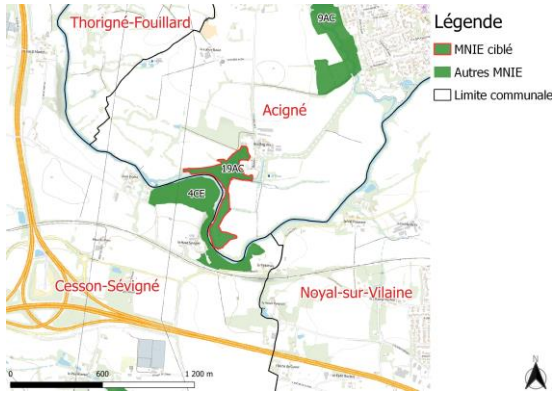
# Cartographie des habitats et évolution du périmètre depuis 2010-2018



MNIE 2022



- Légende**
- Délimitation 2022 du MNIE ciblé
  - Habitats d'intérêt
- Habitats simplifiés**
- Prairie humide
  - Végétation de ceinture de bord des eaux
  - Prairie mésophile
  - Plantation d'arbres
  - Autre bois caducifolié
  - Surface artificialisée



**Description du MNIE**

**Habitats structurants**

Bois riverain des cours d'eau à 55 %

Prairie mésophile à 16 %

Prairie humide à 8 %

Ce site localisé aux abords du Château des Onglées accueille principalement un boisement humide ainsi qu'un espace en eau bordant la Vilaine et faisant face au MNIE du Parc du Manoir Haut-Sévigné (4CE). Il s'étend vers le sud jusqu'à une mosaïque de haies, prairie et fourrés accueillant une mare. Cet habitat marécageux boisé d'aulnaie-frênaie est relativement rare à l'échelle du pays et est ici particulièrement riche et préservé.

Il serait intéressant d'effectuer un inventaire notamment centré sur le groupe des oiseaux et des amphibiens lors de la prochaine mise à jour.

**Etat des lieux 2022 et recommandations d'actions**

**Intérêts écologiques**

- Flore/habitats : diversité limitée  
1 habitat d'intérêt local

- Faune : pas d'inventaire spécifique en 2022

**Evolutions et menaces en cours**

- Flore/habitats :  
Aucune menace n'a été relevée.

- Faune :  
Aucune menace n'a été relevée.

**Recommandations d'actions**

- Gestion restauration : Limité  
Site en gestion extensive ou sans gestion active.  
Il conviendra de préserver la mare au sud.  
Un curage est prévue sur le miroir d'eau au nord du site.

- Valorisation possible : Limité  
Site privé aux habitats difficilement praticables.



**Espèces rares ou menacées relevées depuis 2022**

- Flore :  
Aucune espèce patrimoniale relevée.
- Faune :  
Pas d'inventaire spécifique en 2022.

**Habitats d'intérêt 2022**

Bois riverain des cours d'eau et des plans d'eau(55,2 %),

**Annexe faune 2022**

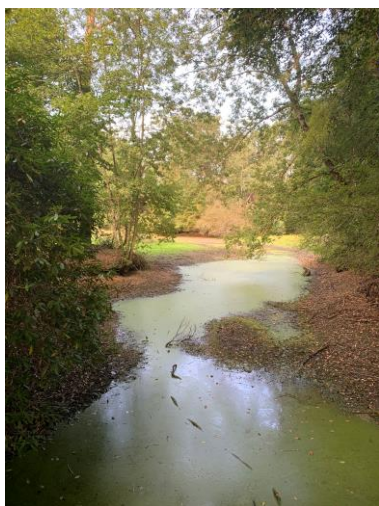
Pas d'inventaire spécifique en 2022.

**Autres zonages existants sur le MNIE**

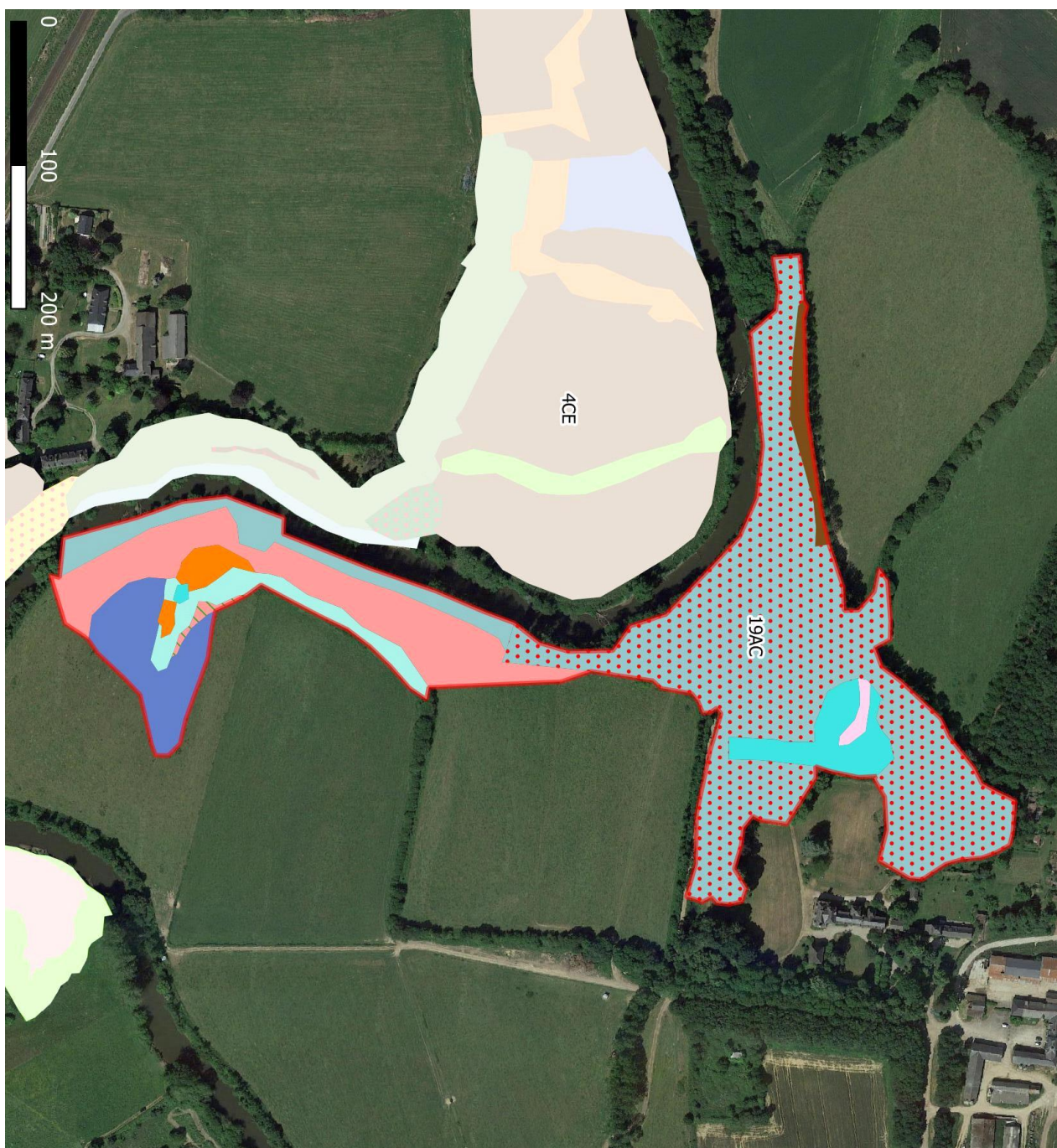
Aucun zonage recensé sur le site.

**Bibliographie espèces patrimoniales (non retrouvées ou non recherchées depuis 2022)**

- Flore :  
Absence de données
- Faune :  
Absence de données



# Cartographie des habitats et évolution du périmètre depuis 2010-2018

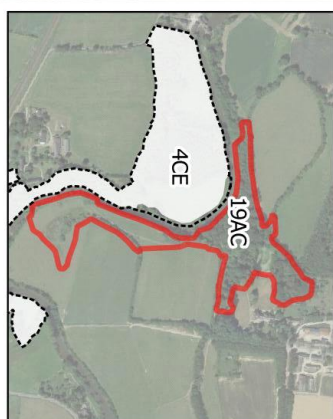


## Légende

- Délimitation 2022 du MNIE ciblé
- Habitats d'intérêt

### Habitats simplifiés

- Bois marécageux
- Eau douce stagnante
- Bois riverain des cours d'eau
- Prairie humide
- Communauté amphibie
- Prairie mésophile
- Communauté hygrophile à hautes herbes
- Forêts de ravins
- Fourré
- Plantation d'arbres
- Affleurement rocheux
- Alignement d'arbres et haies
- Autre bois caducifolié
- Boisement acidiphile



- MNIE 2022
- MNIE 2010-2018

