



Plan Local d'Urbanisme intercommunal de Rennes Métropole

E - ANNEXES

E-14 Milieux Naturels d'Intérêt Ecologique (MNIE)

Bourgbarré

Élaboration approuvée par délibération du Conseil de Rennes Métropole du 19/12/2019

Modification n°2 : dossier soumis à enquête publique



Sommaire

Note de lecture des fiches MNIE.....	p.4
Liste des MNIE de la commune de Bourgarré	p.7
1BOU : Mare de la Vairie.....	p.8
2BOU : Prairies du ruisseau de la Maisonnais.....	p.11
3BOU : Bois du Veau Noir.....	p.14
5BOU : Bois du Coudray.....	p.17
7BOU : Bois du Hourdy.....	p.20
8BOU : Bois et prairies de la Jumelle.....	p.23
9BOU : Étangs de Moque-Souris.....	p.26
10BOU : Réseau de mares des Landelles.....	p.29
11BOU : Grand étang de Beauvais.....	p.32
12BOU : Étang et prairies du Château Loger.....	p.35
13BOU : Bordure de l'Isle à Mesneuf.....	p.38
14BOU : Vallée et étang de la Vairie.....	p.41

NOTE DE LECTURE DES FICHES MNIE

Surface du site

Nom du site

Commune du site

Diversité d'espèces floristiques ou d'habitats :

- Diversité limitée
- Diversité moyenne
- Diversité forte
- Diversité majeure

Cf : annexe 6.1.4.4 du rapport de synthèse à l'échelle du PDR

Habitats majoritaires du site

Bilan du nombre d'espèces faunes/flores/habitats et de leur intérêt sur le site :

- Intérêt local
- Intérêt fort
- Intérêt majeur

Cf : annexe 6.1.4.4 du rapport de synthèse à l'échelle du PDR

Évolution du site par rapport à 2010 :

- Habitats modifiés : modification humaine ou naturelle (comprenant la réduction de site MNIE si un ou plusieurs habitats ont été modifiés de manière anthropique et n'étant donc plus en cohérence avec ce dernier).
- Étendu : agrandissement de la surface d'un site existant avant 2022.
- Nouveau site : site ayant été trouvé et classé MNIE en 2022.

Code du site

Importance attribuée à chaque site :

- Intérêt écologique
- Intérêt écologique fort
- Intérêt écologique majeur

Cf : annexe 6.1.4.4 du rapport de synthèse à l'échelle du PDR

Diversité d'espèces faunistiques :

- Diversité limitée
- Diversité moyenne
- Diversité forte
- Diversité majeure

Cf : annexe 6.1.4.4 du rapport de synthèse à l'échelle du PDR

Bocage et prairies de la Chauvinais

BETTON (35024) - 37,61 ha

Flore/habitats : diversité majeure

Faune : diversité majeure

Habitats modifiés / Étendu en 2022 MNIE 12BE

Intérêt écologique fort

Description du MNIE

Habitats structurants

Prairie mésophile à 50 % Bois de conifères ou mixte à 9 % Alignement d'arbres et haies à 9 %

Ensemble bocager remarquable, et petits boisements ceinturant des prairies mésophiles. Ce site pourrait être plus riche si la gestion des prairies était plus extensive, sans sursemage. Le bocage et les boisements sont très favorables à la faune, et abritent une avifaune commune mais diversifiée.

En 2022, il a été constaté que la partie sud de la prairie mésophile située au nord-ouest du MNIE a été transformée en zone de culture intensive. Aussi, la prairie au nord-est du site a été transformée en prairie artificielle. Pour finir, la prairie humide localisée au nord du site, se referme de par un manque de gestion. Aussi, Le site a été étendu au nord-ouest par un habitat de bois marécageux permettant d'ajouter de la diversité et faisant partie intégrante du complexe d'habitat du site.

Etat des lieux 2022 et recommandations d'actions

<p>Flore/habitats : diversité majeure</p> <p>5 habitats d'intérêt local.</p> <p>Flore/habitats :</p> <p>Sursemage des prairies qui limite leur diversité. Transformation des prairies en cultures intensives.</p> <p>Faune :</p> <p>Aucune menace identifiée.</p>	<p>Intérêts écologiques</p> <p>Faune : diversité majeure</p> <p>Oiseaux nicheurs : 4 espèces d'intérêt local.</p>
--	---

Evolutions et menaces en cours

Recommandations d'actions

Gestion restauration : limitée

Tendre vers une gestion plus extensive des prairies sans sursemage, fauche en été avec export.

Valorisation possible : potentiel limité

Eloigné des zones de vie, espace agricole.

Sont listées ici, les espèces recensées en 2022 ainsi que celles dont la probabilité de présence est encore aujourd'hui très forte si les inventaires sont antérieurs.

Oiseaux nicheurs = « oiseaux nicheurs possibles »
 → Oiseaux détectés en période de reproduction sur un site favorable par une simple observation ou par l'audition du chant.

Recensement des habitats d'intérêt sur le site et leur pourcentage.

Liste des espèces observées sur le site lors des inventaires 2010 -2022.

Zonages naturels (ZNIEFF, Natura 2000...) connus dont la surface est partiellement ou intégralement dans le site MNIE.

Sont listées ici les espèces qui n'ont pas été retrouvées dans le cadre des inventaires 2022, ou connues au sein d'un site qui n'a pas fait cette année l'objet d'inventaires faunistiques. Ces espèces proviennent notamment de données récentes et anciennes d'associations et/ou de bases de données naturalisées régionales.

Bocage et prairies de la Chauvinais Habitats modifiés / Etendu en 2022 MNIE 12BE

BETTON (35024) - 37,61 ha Intérêt écologique fort

Espèces rares ou menacées relevées en 2022

- Flore :
Aucune espèce patrimoniale relevée.

- Faune :
Inventaire 2010 :
Oiseaux nicheurs : Intérêt local : Buse variable (*Buteo buteo*), Fauvette des jardins (*Sylvia borin*), Hypolaïs polyglotte (*Hypolaïs polyglotta*), Corbeau freux (*Corvus frugilegus*).
L'ensemble des espèces citées ci-dessus ont leurs habitats toujours présents en 2022.

Habitats d'intérêt 2022

Bordures de haies(8,8 %),	Hêtraies acidiphiles atlantiques(4,6 %),
Prairies humides de transition à hautes herbes(1,1 %),	Saussaies marécageuses(2,2 %),
Végétations aquatiques(0,1 %),	

Annexe faune 2022

Inventaire 2010 :
Avifaune nicheuse : 24 espèces recensées. La quasi-totalité sont communes dans le bocage et les formations boisées.

Autres zonages existants sur le MNIE

Aucun zonage recensé sur le site.

Bibliographie espèces patrimoniales (non retrouvées ou non recherchées en 2022)

- Flore :
Absence de données.

- Faune :
Absence de données.




Ajuga reptans

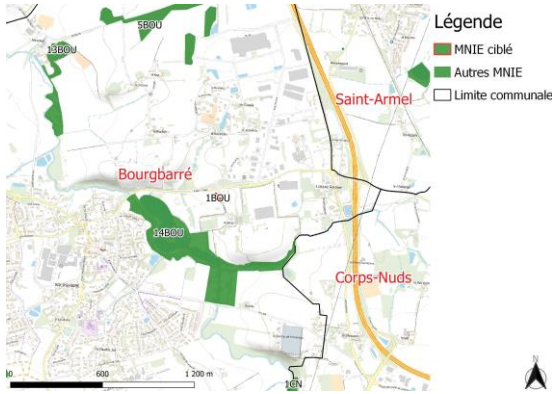
Cartographie des habitats et localisation des espèces remarquables



Carte indiquant le contour du site en 2010 et en 2022. Permet d'observer les sites n'ayant pas changé, ayant perdu ou gagné de la surface ou les nouveaux sites.

Liste des MNIE de la commune de : Bourgbarré

Code	Nom MNIE	Intérêt initial	Intérêt 2022	Surface initiale en ha	Surface 2022 en ha	Evolution en ha	Evolution %	Modifications	Modification naturelle	Modification anthropique
1BOU	Mare de la Vairie	Intérêt écologique	Intérêt écologique	0,1	0,11	0,01	10%	Non modifié		
2BOU	Prairies du ruisseau de la Maisonnais	Intérêt écologique fort	Intérêt écologique fort	7,3	7,34	0,04	1%	Habitats modifiés sans évolution importante de périmètre	X	X
3BOU	Bois du Veau Noir	Intérêt écologique	Intérêt écologique	5,2	5,23	0,03	1%	Non modifié		
5BOU	Bois du Coudray	Intérêt écologique	Intérêt écologique	10,4	10,38	-0,02	0%	Non modifié		
7BOU	Bois du Hourdy	Intérêt écologique	Intérêt écologique	1,7	1,51	-0,19	-11%	Habitats modifiés sans évolution importante de périmètre		X
8BOU	Bois et prairies de la Jumelle	Intérêt écologique moyen	Intérêt écologique	3,3	3,34	0,04	1%	Non modifié		
9BOU	Etangs de Moque-Souris	Intérêt écologique majeur	Intérêt écologique majeur	9,2	9,17	-0,03	0%	Non modifié		
10BOU	Réseau de mares des Landelles	Intérêt écologique majeur	Intérêt écologique fort	0,6	0,61	0,01	2%	Non modifié		
11BOU	Grand étang de Beauvais	Intérêt écologique majeur	Intérêt écologique majeur	16,6	16,64	0,04	0%	Non modifié		
12BOU	Etang et prairies du Château Loger	Intérêt écologique fort	Intérêt écologique fort	5,4	4,55	-0,85	-16%	Habitats modifiés (forte réduction)		X
13BOU	Bordure de l'Isle à Mesneuf	Intérêt écologique moyen	Intérêt écologique	4,3	4,33	0,03	1%	Non modifié		
14BOU	Vallée et étang de la Vairie	Intérêt écologique fort	Intérêt écologique fort	19,6	19,68	0,08	0%	Habitats modifiés sans évolution importante de périmètre	X	X



Description du MNIE

Habitats structurants

Bois riverain des cours d'eau à 55 %

Alignement d'arbres et haies à 27 %

Eau douce stagnante à 9 %

Petite mare isolée, ceinte d'un boisement localement humide, occupée par un radeau de nénuphars. Son positionnement en bordure de piste équestre la rend très vulnérable, et sa surface s'est déjà vue restreinte depuis le dernier inventaire. Des remblais ont été constatés lors des visites. Il conviendrait de pérenniser cet espace, déjà peu étendu, sa proximité d'avec les voiries et espaces aménagés limitant déjà sa fonctionnalité.

Etat des lieux 2022 et recommandations d'actions

Intérêts écologiques

- Flore/habitats : diversité limitée
 1 habitat d'intérêt local.

- Faune : Pas d'inventaire spécifique en 2022

Evolutions et menaces en cours

- Flore/habitats :
 Remblais de zone humide.
 Destruction d'espace boisé.

- Faune :
 Pas d'inventaire spécifique en 2022.

Recommandations d'actions

- Gestion restauration : Importante
 Supprimer les remblais récents.
 Replanter un espace boisé dans le secteur Nord-Est, espace de délaissé en bordure de voirie, non valorisé.

- Valorisation possible : Limité
 Diversité limitée, impacts récents.

Espèces rares ou menacées relevées depuis 2022

- Flore :
Aucune espèce patrimoniale relevée.
- Faune :
Pas d'inventaire spécifique en 2022.

Habitats d'intérêt 2022

Annexe faune 2022

Pas d'inventaire spécifique en 2022.

Autres zonages existants sur le MNIE

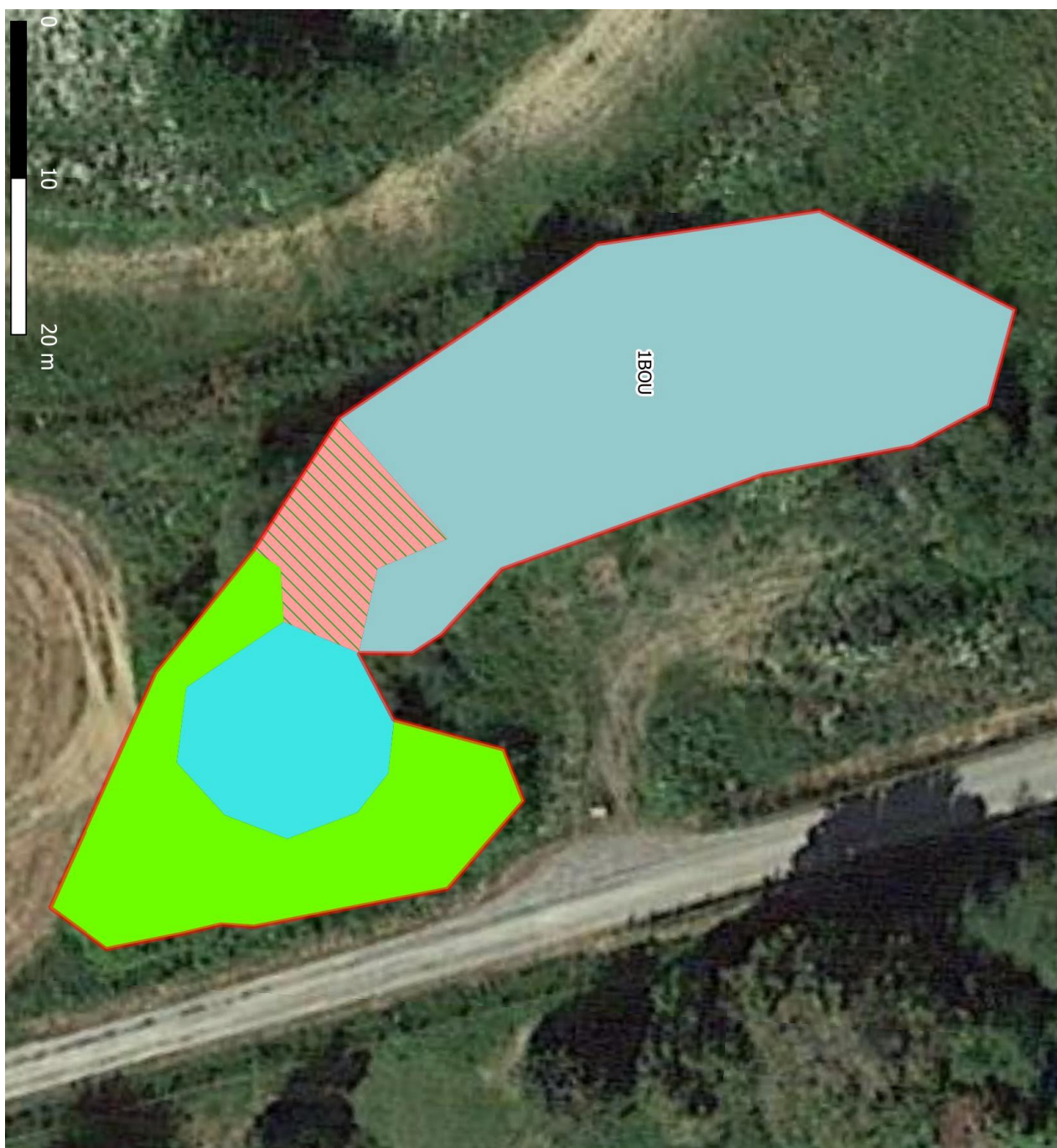
Aucun zonage existant

Bibliographie espèces patrimoniales (non retrouvées ou non recherchées depuis 2022)

- Flore :
Absence de données
- Faune :
Absence de données.



Cartographie des habitats et évolution du périmètre depuis 2010-2018




Légende

 Délimitation 2022 du MNIE ciblé

Habitats simplifiés

 Eau douce stagnante


 Bois riverain des cours d'eau

 Communauté hygrophile à hautes herbes

 Alignement d'arbres et haies



 MNIE 2022

 MNIE 2010-2018



Prairies du ruisseau de la Maisonnais

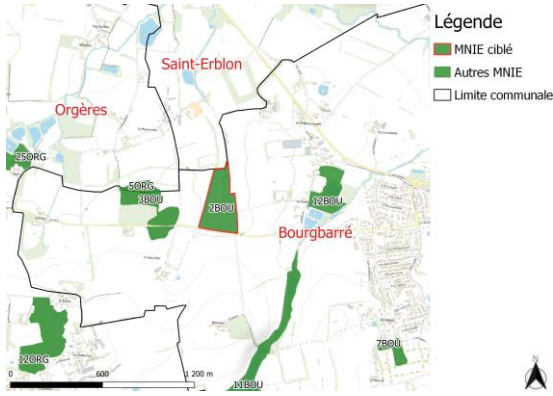
Habitats modifiés MNIE 2BOU

BOURGBARRE (35032) - 7,34 ha

Intérêt écologique fort

Flore/habitats : diversité forte

Faune : diversité forte



Description du MNIE

Habitats structurants

Plantation d'arbres à 70 %

Alignement d'arbres et haies à 14 %

Bois riverain des cours d'eau à 8 %

Tête de bassin versant du ruisseau de la Maisonnais, affluent de la rivière Ise. Ce site est occupé par de vastes prairies en gestion extensive, particulièrement riches et diversifiées. Les espaces de prairies humides correspondent à des habitats d'intérêt écologique majeur (classés à la Directive habitats européenne de 1992), très rares à l'échelle du Pays, notamment sur des surfaces aussi importantes.

En 2022, il a cependant été constaté qu'une bordure de haie d'aulnes a été plantée sur la prairie humide au centre du site et, la majorité des zones de prairies humides ont subi une plantation de peupliers. Cette plantation unispécifique et linéaire d'arbres utilisé à des fins économiques risque à terme d'impacter les prairies humides.

L'avifaune est caractéristique des paysages agricoles de la région. Il est toutefois à souligner la présence d'espèces peu communes inféodées à des habitats de type fourrés (*Hypolaïs polyglotte*), et d'une espèce considérée comme quasi menacée en Bretagne et en France (*Bruant jaune*). Les capacités d'accueil d'amphibiens sont limitées aux habitats terrestres. En effet, il n'existe pas de site de reproduction réellement favorable à ces espèces.

Etat des lieux 2022 et recommandations d'actions

Intérêts écologiques

- Flore/habitats : diversité forte
3 habitats d'intérêt local.

- Faune : diversité forte
Oiseaux "nicheurs possibles" : 2 espèces d'intérêt local, 1 espèce d'intérêt départemental.

Evolutions et menaces en cours

- Flore/habitats :

Perturbation de l'hydrologie et des habitats du site de par la plantation de peupliers qui assèchent et recouvrent le milieu.

- Faune :

Aucune menace.

Recommandations d'actions

- Gestion restauration : Limité

Conserver une gestion extensive des prairies humides, soit par fauche exportation exclusivement, soit par rotation fauche/pâturage. Dans la mesure où il s'agit d'une prairie humide, il serait très intéressant d'étudier la création d'une ou plusieurs mares sur le site, afin d'offrir des habitats de reproduction aux amphibiens dans un contexte local où les mares ont quasiment toutes disparu. La gestion extensive actuelle de la prairie est à maintenir.

- Valorisation possible : Moyen

Bordure d'axe, intérêt écologique important.

Espèces rares ou menacées relevées depuis 2022

- Flore :
Aucune espèce patrimoniale relevée.
- Faune :
Inventaire 2015 :
Oiseaux "nicheurs possibles" : 2 espèces d'intérêt local (Epervier d'Europe, Hypolaïs polyglotte), 1 espèce d'intérêt départemental (Bruant jaune).
L'ensemble des espèces citées ci-dessus ont leurs habitats toujours présents.

Habitats d'intérêt 2022

- Peuplements de grandes Laïches(5,2 %),
- Plantations de Peupliers(69,8 %),
- Prairies humides eutrophes(3,0 %),

Annexe faune 2022

Inventaire 2015 :
Oiseaux : 20 espèces recensées (Accenteur mouchet, Bruant jaune, Buse variable, Corneille noire, Épervier d'Europe, Étourneau sansonnet, Fauvette à tête noire, Fauvette des jardins, Grive musicienne, Hypolaïs polyglotte, Martinet noir, Mésange à longue queue, Mésange bleue, Mésange charbonnière, Moineau domestique, Pigeon ramier, Pinson des arbres, Pouillot véloce, Rougegorge familier, Troglodyte mignon).

Autres zonages existants sur le MNIE

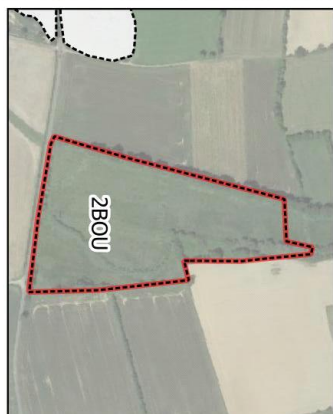
Aucun zonage recensé sur le site.

Bibliographie espèces patrimoniales (non retrouvées ou non recherchées depuis 2022)

- Flore :
Absence de données.
- Faune :
Absence de données.



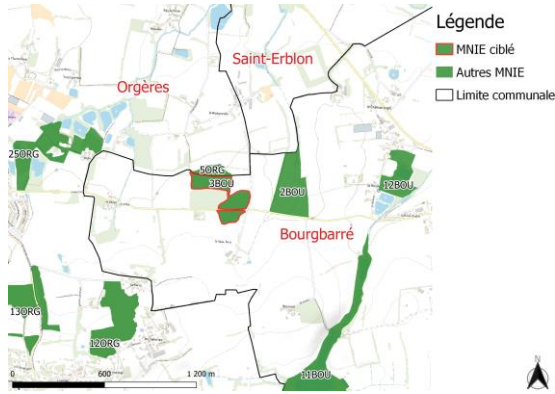
Cartographie des habitats et évolution du périmètre depuis 2010-2018



 MNIE 2022
 MNIE 2010-2018



- Légende**
-  Délimitation 2022 du MNIE ciblé
 -  Habitats d'intérêt
- Habitats simplifiés**
-  Bois riverain des cours d'eau
 -  Prairie humide
 -  Végétation de ceinture de bord des eaux
 -  Plantation d'arbres
 -  Boisement acidiphile
 -  Alignement d'arbres et haies



Description du MNIE

Habitats structurants

Boisement acidiphile à 100 %

Ce site représente l'un des boisements communaux cohérent. Il est composé principalement de taillis de châtaigniers sous futaie de chênes. Une partie de ce site a été plantée de résineux. Sa localisation en fait un espace important concernant les fonctionnalités de milieux boisés, notamment en lien avec la commune limitrophe d'Orgères et la vallée de l'Ise à l'Est.

Le site accueille une avifaune classique des milieux boisés. Les amphibiens peuvent y trouver des conditions terrestres favorables. L'absence de milieux aquatiques ne permet pas à ces animaux d'y accomplir la totalité de leur cycle de vie au sein du MNIE. Toutefois, l'existence d'une mare à 250 m au Sud (lieu-dit Le Veau noir) offre un site de reproduction possible.

Etat des lieux 2022 et recommandations d'actions

Intérêts écologiques

- Flore/habitats : diversité limitée
1 habitat d'intérêt fonctionnel.

- Faune : diversité limitée
Amphibiens : 1 espèce d'intérêt local.

Evolutions et menaces en cours

- Flore/habitats :
Aucune menace relevée.
Potentialité d'enrésinement.

- Faune :
Pas de menace spécifique.

Recommandations d'actions

- Gestion restauration : Limité
Conserver une gestion durable de cet espace boisé.

- Valorisation possible : Limité
Diversité limitée.

Espèces rares ou menacées relevées depuis 2022

- Flore :
Aucune espèce patrimoniale relevée.
- Faune :
Inventaire 2015 :
Amphibiens : 1 espèce d'intérêt local (Grenouille agile).
L'ensemble des espèces citées ci-dessus ont leurs habitats toujours présents en 2022.

Habitats d'intérêt 2022

Annexe faune 2022

Oiseaux : 15 espèces recensées au printemps 2015 (Corneille noire, Coucou gris, Fauvette à tête noire, Geai des chênes, Grimpereau des jardins, Grive musicienne, Merle noir, Mésange bleue, Pic vert, Pigeon ramier, Pinson des arbres, Pouillot véloce, Rougegorge familier, Sittelle torchepot, Troglodyte mignon).

Autres zonages existants sur le MNIE

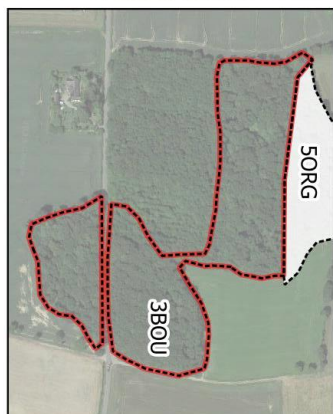
Aucun zonage existant

Bibliographie espèces patrimoniales (non retrouvées ou non recherchées depuis 2022)

- Flore :
Absence de données
- Faune :
Amphibiens : 1 espèce d'intérêt local recensée en 2007 (Grenouille agile).



Cartographie des habitats et évolution du périmètre depuis 2010-2018



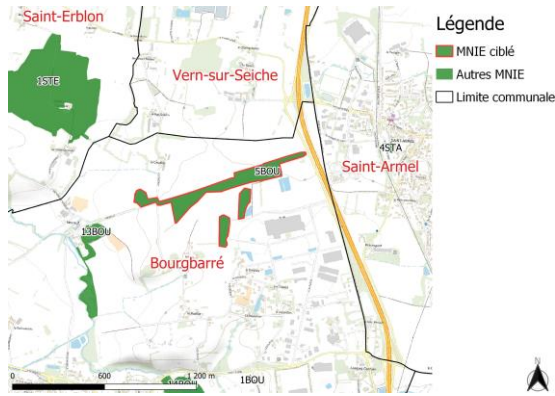
 MNIE 2022
 MNIE 2010-2018



Légende

 Délimitation 2022 du MNIE ciblé

Habitats simplifiés
 Boisement acidiphile



Description du MNIE

Habitats structurants

Boisement acidiphile à 90 %

Fourré à 10 %

Boisement linéaire localisé en bord d'axe routier communal auquel s'ajoute deux entités boisées déconnectées. Le boisement est composé de gaulis et haut-jets de chênes et châtaigniers. Il est parcouru par un cheminement piéton dans le secteur Ouest, et semble peu exploité actuellement. Son positionnement dans le paysage lui confère un rôle fonctionnel de relais en lien avec les boisements localisés sur la commune de St-Erblon à proximité (Bois de l'Ourmais), ou ceux de la commune d'Orgères vers l'Ouest.

Le site accueille une avifaune classique des milieux boisés. Les amphibiens peuvent y trouver des conditions terrestres favorables. Toutefois, l'absence de milieux aquatiques permanents au sein du MNIE ou en périphérie limite les potentialités d'accueil d'une population pérenne et diversifiée d'amphibiens.

Etat des lieux 2022 et recommandations d'actions

Intérêts écologiques

- Flore/habitats : diversité limitée

- Faune : diversité limitée

Un habitat d'intérêt fonctionnel

Aucune espèce patrimoniale recensée en 2015.

Evolutions et menaces en cours

- Flore/habitats :

Aucune menace relevée.

- Faune :

La faisabilité de créer des mares serait à étudier, car elles amélioreraient la qualité fonctionnelle du site pour les amphibiens en leur offrant des habitats de reproduction.

Recommandations d'actions

- Gestion restauration : Limité

Conserver une gestion durable du boisement en tendant vers une gestion diversifiante en taillis sous futaie par exemple.

- Valorisation possible : Limité

Diversité limitée.

Espèces rares ou menacées relevées depuis 2022

- Flore :

Aucune espèce patrimoniale relevée.

- Faune :

Aucune espèce patrimoniale recensée en 2015.

Habitats d'intérêt 2022

Annexe faune 2022

Oiseaux : 12 espèces recensées au printemps 2015 (Buse variable, Corneille noire, Fauvette à tête noire, Grimpereau des jardins, Grive musicienne,

Merle noir, Mésange bleue, Pigeon ramier, Pinson des arbres, Pouillot véloce, Rougegorge familier, Troglodyte mignon).

Autres zonages existants sur le MNIE

Aucun zonage existant

Bibliographie espèces patrimoniales (non retrouvées ou non recherchées depuis 2022)

- Flore :

Absence de données

- Faune :

Absence de données.



Cartographie des habitats et évolution du périmètre depuis 2010-2018




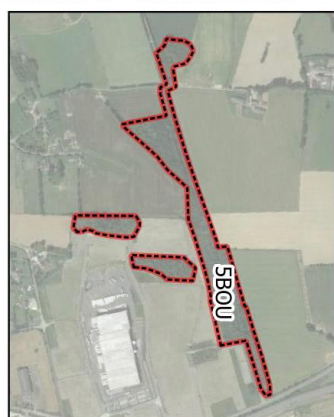
Légende

 Délimitation 2022 du MNIE ciblé

Habitats simplifiés

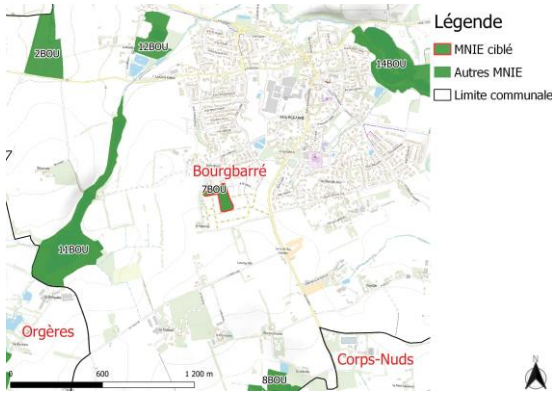
 Fourré

 Boisement acidiphile



 MNIE 2022
 MNIE 2010-2018





Description du MNIE

Habitats structurants

Boisement acidiphile à 100 %

Petit bois de feuillus localisé dans un paysage agricole ouvert, et à proximité du bourg. Le boisement est composé de taillis de châtaigniers et de jeunes sujets traités en gaulis. Son implantation lui permet de jouer le rôle de refuge local, en lien notamment avec les autres petits bois alentour.

Le site accueille une avifaune classique des milieux boisés. Les amphibiens peuvent y trouver des conditions terrestres favorables. En 2022, il a été constaté que la mare qui existait auparavant et qui était implantée dans un jardin privé a été comblé et n'appartient donc plus au MNIE. Aussi, une partie du boisement acidiphile a été déboisée pour devenir une zone en construction.

Etat des lieux 2022 et recommandations d'actions

Intérêts écologiques

- Flore/habitats : diversité limitée
1 habitat d'intérêt fonctionnel.

- Faune : Aucune espèce patrimoniale recensée en 2015

Evolutions et menaces en cours

- Flore/habitats :
Aucune menace identifiée.

- Faune :

Recommandations d'actions

- Gestion restauration : Limité
Conserver une gestion durable du boisement.

- Valorisation possible : Limité
Diversité limitée.

Espèces rares ou menacées relevées depuis 2022

- Flore :

Aucune espèce patrimoniale relevée.

- Faune :

Aucune espèce patrimoniale recensée en 2015.

Habitats d'intérêt 2022

Chênaies acidiphiles(100,0 %),

Annexe faune 2022

Oiseaux : 13 espèces recensées au printemps 2015 (Accenteur mouchet, Corneille noire, Étourneau sansonnet, Grive musicienne, Merle noir, Mésange bleue, Mésange charbonnière, Pigeon ramier, Pinson des arbres, Pouillot véloce, Roitelet à triple bandeau, Rouge-gorge familier, Troglodyte mignon).

Autres zonages existants sur le MNIE

Aucun zonage recensé sur le site.

Bibliographie espèces patrimoniales (non retrouvées ou non recherchées depuis 2022)

- Flore :

Absence de données.

- Faune :

Absence de données.





Cartographie des habitats et évolution du périmètre depuis 2010-2018



Légende

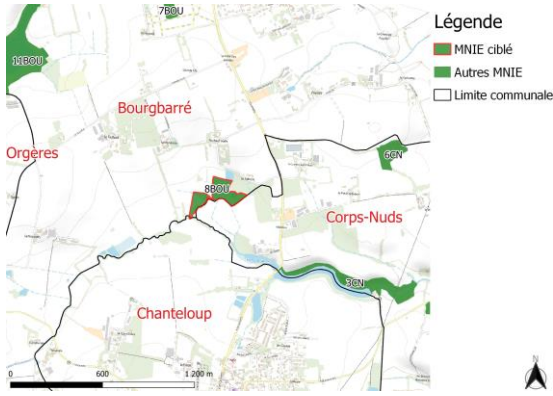
-  Délimitation 2022 du MNIE ciblé
-  Habitats d'intérêt

-  Habitats simplifiés
-  Boisement acidiphile



-  MNIE 2022
-  MNIE 2010-2018





Description du MNIE

Habitats structurants

Bois riverain des cours d'eau à 36 %

Prairie humide à 21 %

Boisement acidiphile à 14 %

Ce site représente le seul secteur de la commune localisé en bordure du ruisseau de la Hallerais, affluent de la rivière Ise. Il abrite un boisement de saules ainsi qu'un étang creusé récemment en milieu boisé, puis une prairie humide et une mare ceinte de fourrés. Le site a été restreint depuis le dernier inventaire, du fait de la mise en culture de prairies humides et mésophiles notamment. Sans être exceptionnel, ce site représente le dernier espace abritant une certaine diversité de milieux semi-naturels dans un secteur agricole au paysage de plus en plus ouvert.

Etat des lieux 2022 et recommandations d'actions

Intérêts écologiques

- Flore/habitats : diversité moyenne
Deux habitats d'intérêt local

- Faune : Pas d'inventaire spécifique en 2022

Evolutions et menaces en cours

- Flore/habitats :
Conversion de prairies en cultures.
Creusement d'étangs au détriment de zones humides fonctionnelles.

- Faune :
Pas d'inventaire spécifique en 2022.

Recommandations d'actions

- Gestion restauration : Importante
Restaurer les espaces prairiaux convertis en cultures mono-spécifiques.

- Valorisation possible : Limité
Diversité limitée.

Espèces rares ou menacées relevées depuis 2022

- Flore :
Aucune espèce patrimoniale relevée.
- Faune :
Pas d'inventaire spécifique en 2022.

Habitats d'intérêt 2022

Eaux douces(5,4 %), Prairies humides eutrophes(21,0 %),

Annexe faune 2022

Pas d'inventaire spécifique en 2022

Autres zonages existants sur le MNIE

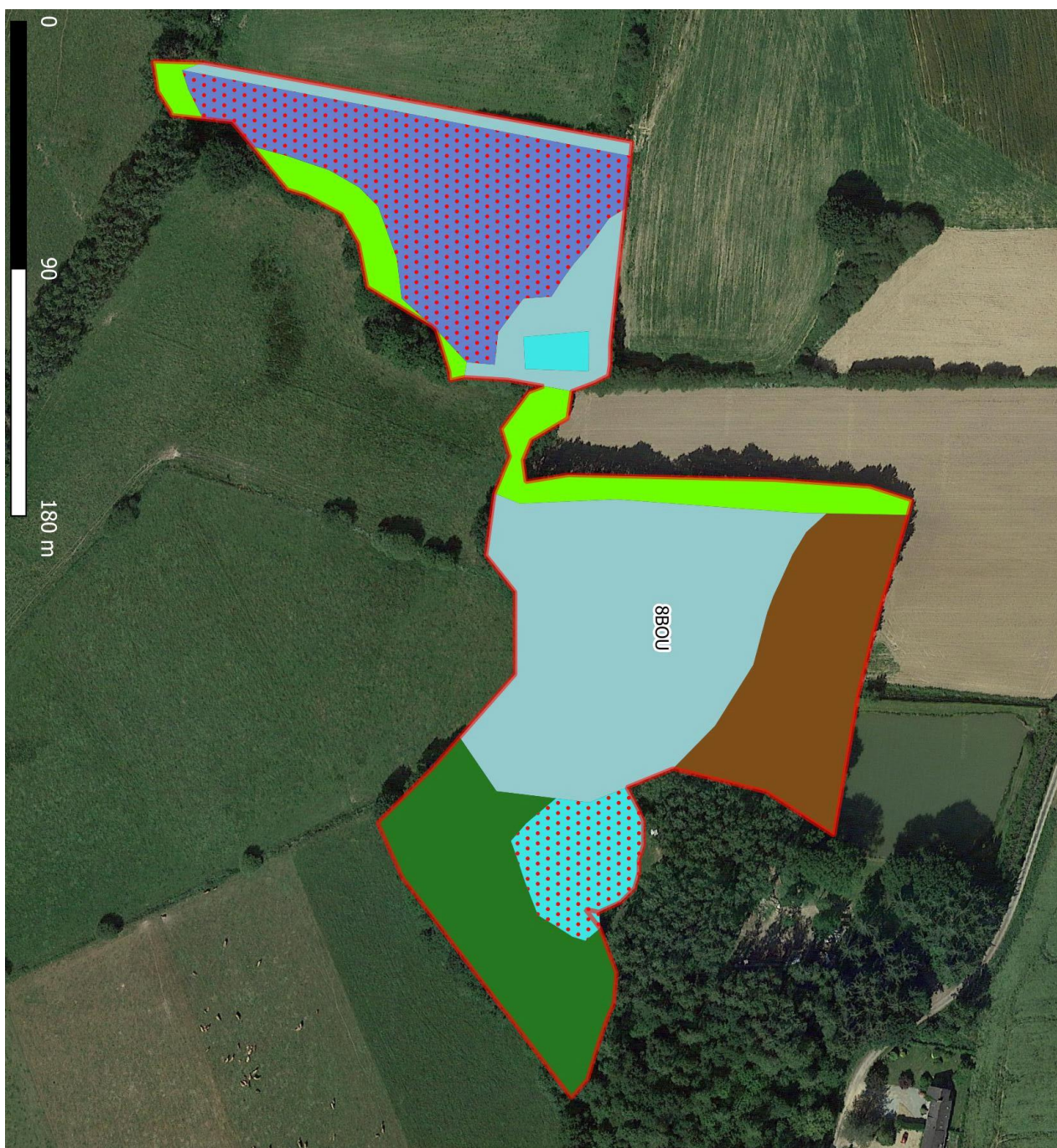
Aucun zonage existant

Bibliographie espèces patrimoniales (non retrouvées ou non recherchées depuis 2022)

- Flore :
Absence de données
- Faune :
Absence de données.











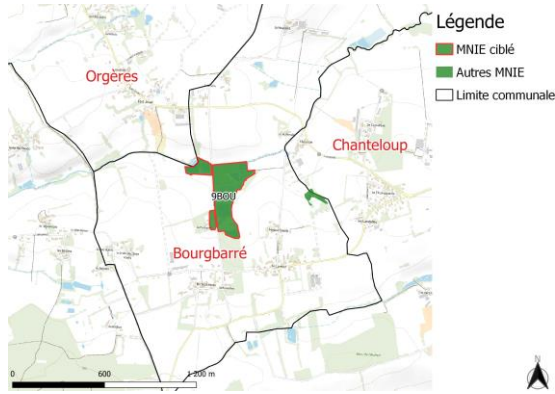
Cartographie des habitats et évolution du périmètre depuis 2010-2018



 MNIE 2022
 MNIE 2010-2018



- Légende**
-  Délimitation 2022 du MNIE ciblé
 -  Habitats d'intérêt
- Habitats simplifiés**
-  Eau douce stagnante
 -  Bois riverain des cours d'eau
 -  Prairie humide
 -  Plantation d'arbres
 -  Alignement d'arbres et haies
 -  Boisement acidiphile



Description du MNIE

Habitats structurants

Plantation d'arbres à 24 %

Eau douce stagnante à 22 %

Parc et jardin à 16 %

Complexe d'étangs paysagers en cascade localisés en tête de bassin versant d'un affluent du ruisseau de la Hallerais. S'y retrouvent un ensemble de plantations de peupliers ou résineux, ainsi que des pelouses entretenues autour des étangs. L'absence de berges en pente douce limite le développement de végétations de ceinture de bord des eaux ou de végétations amphibies liées à des variations de niveaux d'eau. Quelques étangs présentent des profils de type mare, complétés de haies ou ripisylve, et sont donc plus accueillants pour la faune, notamment les amphibiens.

Le site accueille une avifaune relativement classique des paysages bocagers. C'est du point de vue des amphibiens que le site présente un intérêt majeur, compte-tenu de la diversité des espèces rencontrées, dont plusieurs d'intérêt départemental, voire régional (Triton alpestre, Triton crêté, Triton marbré).

Etat des lieux 2022 et recommandations d'actions

Intérêts écologiques

- Flore/habitats : diversité moyenne
2 habitats d'intérêt local.

- Faune : diversité majeure
Oiseaux "nicheurs possibles" : 1 espèce d'intérêt local.
Amphibiens : 4 espèces d'intérêt local, 2 espèces d'intérêt départemental, 1 espèce d'intérêt régional.

Evolutions et menaces en cours

- Flore/habitats :

Entretien intensif des abords d'étangs limitant le développement de végétations diversifiées.

- Faune :

La petite mare située dans le tiers Sud du MNIE, au milieu d'une prairie humide, est très intéressante pour les amphibiens, et doit être gérée pour conserver ses caractéristiques actuelles.

Recommandations d'actions

- Gestion restauration : Limité

Tendre vers une gestion différenciée des abords d'étangs afin de les rendre plus diversifiés et accueillants pour la faune et la flore.

- Valorisation possible : Moyen

Intérêt faunistique important, mais site clôturé.

Espèces rares ou menacées relevées depuis 2022

- Flore :
Aucune espèce patrimoniale relevée.
- Faune :
Inventaire 2015 :
Oiseaux "nicheurs possibles" : 1 espèce d'intérêt local (Hypolaïs polyglotte).
Amphibiens : 4 espèces d'intérêt local (Crapaud épineux, Grenouille agile, Rainette verte, Triton palmé), 2 espèces d'intérêt départemental (Triton alpestre, Triton marbré), 1 espèce d'intérêt régional (Triton crêté).
L'ensemble des espèces citées ci-dessus ont leurs habitats toujours présents en 2022.

Habitats d'intérêt 2022

Eaux douces(8,0 %), Végétations aquatiques(2,3 %),

Annexe faune 2022

Oiseaux : 13 espèces recensées au printemps 2015 (Accenteur mouchet, Fauvette à tête noire, Fauvette des jardins, Grive musicienne, Héron cendré, Hypolaïs polyglotte, Merle noir, Mésange bleue, Pigeon ramier, Pinson des arbres, Pouillot véloce, Rougegorge familier, Troglodyte mignon).
Amphibiens : 3 espèces recensées au printemps 2015 (Grenouille agile, Grenouille verte indéterminée, Triton palmé).
Odonates : 5 espèces recensées au printemps 2015 (Coenagrion puella, Ischnura elegans, Platycnemis pennipes, Pyrrhosoma nymphula, Sympetrum sanguineum).

Autres zonages existants sur le MNIE

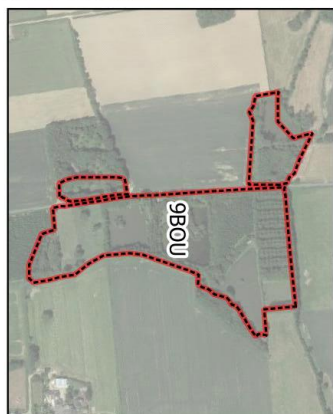
Aucun zonage existant

Bibliographie espèces patrimoniales (non retrouvées ou non recherchées depuis 2022)

- Flore :
Absence de données
- Faune :
Amphibiens : 8 espèces recensées en 2006 et 2007 (Crapaud épineux, Grenouille agile, Grenouille verte indéterminée, Rainette verte, Triton alpestre, Triton crêté, Triton marbré, Triton palmé).
Odonates : 4 espèces recensées en 2006 (Ischnura elegans, Platycnemis acutipennis, Pyrrhosoma nymphula, Libellula quadrimaculata).



Cartographie des habitats et évolution du périmètre depuis 2010-2018











 MNIE 2022
 MNIE 2010-2018

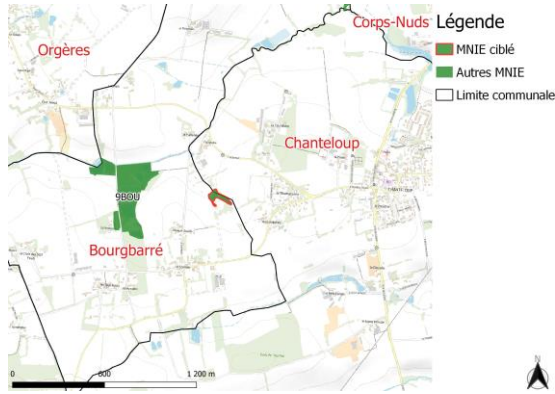


Légende

 Délimitation 2022 du MNIE ciblé
 Habitats d'intérêt

Habitats simplifiés

 Eau douce stagnante
 Bois riverain des cours d'eau
 Végétation de ceinture de bord des eaux
 Prairie mésophile
 Terrain en friche et zone rudérale
 Plantation d'arbres
 Alignement d'arbres et haies
 Parc et jardin



Description du MNIE

Habitats structurants

Alignement d'arbres et haies à 43 %

Prairie mésophile à 16 %

Fourré à 16 %

Petit site localisé en tête de bassin versant, qui abrite un réseau de 3 mares bocagères auquel s'ajoutent les habitats ouverts et haies qui participent de la fonctionnalité de ce réseau, notamment pour les amphibiens en habitats terrestres. Les mares présentent des berges végétalisées, très attractives pour la faune locale. Etant donné le lien fort qui existe avec le site des étangs de Moque-Souris (9BOU), il convient de préserver ce type d'espace, devenu très rare dans le paysage local.

Etat des lieux 2022 et recommandations d'actions

Intérêts écologiques

- Flore/habitats : diversité forte
3 habitats d'intérêt local.

- Faune : diversité majeure

Amphibiens : 1 espèce d'intérêt départemental, 4 espèces d'intérêt local.

Oiseaux nicheurs : 1 espèce d'intérêt départemental, 2 espèces d'intérêt local.

Evolutions et menaces en cours

- Flore/habitats :
Aucune menace relevée.

- Faune :
Aucune menace relevée.

Recommandations d'actions

- Gestion restauration : Limité
Conserver une gestion extensive des milieux ouverts.
Prévoir un curage des mares à moyen/long terme pour pérenniser ces espaces.

- Valorisation possible : Moyen
Site restreint, mais à forte richesse.

Espèces rares ou menacées relevées depuis 2022

- Flore :
Aucune espèce patrimoniale recensée
- Faune :
Inventaire 2015 :
Amphibiens : 1 espèce d'intérêt départemental (Triton marbré), 4 espèces d'intérêt local (Crapaud épineux, Triton palmé, Salamandre terrestre, Grenouille agile).
Oiseaux nicheurs : 1 espèce d'intérêt départemental (Chouette chevêche), 2 espèces d'intérêt local (Chouette hulotte, Chouette effraie).
L'ensemble des espèces citées ci-dessus ont leurs habitats toujours présents en 2022.

Habitats d'intérêt 2022

Eaux douces(3,3 %),
Prairies humides eutrophes(8,2 %),
Végétations aquatiques(3,3 %),
Jonchaies hautes(1,6 %),
Roselières(0,0 %),

Annexe faune 2022

Inventaire 2015 :
Amphibiens : Triton marbré, Crapaud épineux, Triton palmé, Salamandre terrestre, Grenouille agile.
Oiseaux : Chouette hulotte, Chouette effraie, Chouette chevêche.

Autres zonages existants sur le MNIE

Aucun zonage existant

Bibliographie espèces patrimoniales (non retrouvées ou non recherchées depuis 2022)

- Flore :
Absence de données
- Faune :
2004 : Grenouille verte.



Cartographie des habitats et évolution du périmètre depuis 2010-2018

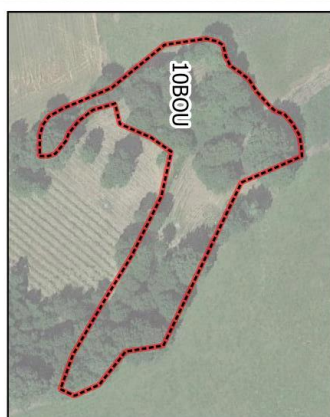


Légende

- Délimitation 2022 du MNIE ciblé
- Habitats d'intérêt

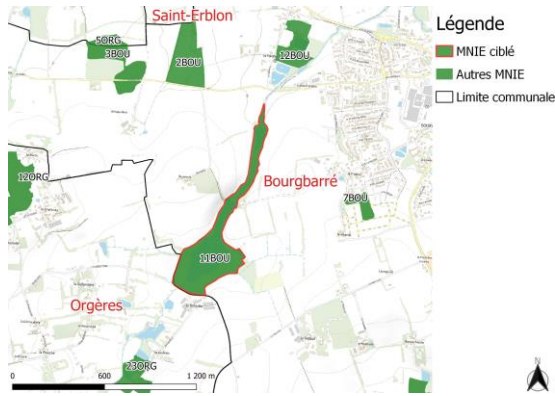
Habitats simplifiés

- Eau douce stagnante
- Bois riverain des cours d'eau
- Prairie humide
- Végétation de ceinture de bord des eaux
- Prairie mésophile
- Fourré
- Alignement d'arbres et haies



- MNIE 2022
- MNIE 2010-2018





Description du MNIE

Habitats structurants

Eau douce stagnante à 27 %

Bois riverain des cours d'eau à 24 %

Bois marécageux à 24 %

Vaste étang ceint d'un boisement marécageux de saules, qui se continue vers l'aval, après la digue du Moulin de Beauvais, en boisement-ripisylve axé autour du ruisseau. L'Est de l'étang recueille les eaux de deux petits affluents temporaires. A noter la présence d'un petit étang abreuvoir complémentaire à l'Est du site.

Concernant la faune, il s'agit de l'un des sites les plus intéressants à l'échelle de la commune. Cet étang aux rives boisées offre à l'avifaune aquatique des conditions de tranquillité intéressantes, que ce soit en période de nidification ou en saison inter-nuptiale (migration, hivernage). En 2015, l'observation tardive d'un couple de Sarcelle d'hiver permet d'envisager une possible reproduction pour une espèce très rare en Bretagne. Les connaissances sur les amphibiens ne permettent actuellement pas de juger de l'intérêt du site pour ce groupe. Toutefois, les habitats aquatiques (étangs, vallon boisé humide) et terrestres (boisements) offrent des capacités d'accueil intéressantes pour plusieurs espèces qui seraient à rechercher (Crapaud épineux, Grenouille agile, Salamandre tachetée, Triton palmé).

Etat des lieux 2022 et recommandations d'actions

Intérêts écologiques

- Flore/habitats : diversité moyenne
2 habitats d'intérêt local.

- Faune : diversité majeure
Oiseaux "nicheurs possibles" : 3 espèces d'intérêt local, 2 espèces d'intérêt départemental, 2 espèces d'intérêt régional.
Amphibiens : 1 espèce d'intérêt local.
Reptiles : 1 espèce d'intérêt local.

Evolutions et menaces en cours

- Flore/habitats :
Aucune menace relevée.

- Faune :
L'absence de petites mares peut limiter les possibilités de reproduction pour les amphibiens. Les étangs présents sur le site n'offrent en effet pas toutes les conditions requises pour permettre à certaines espèces de s'y reproduire (cas notamment pour les grands tritons, la Rainette verte). Les plus petits plans d'eau présentent des berges abruptes, ce qui les rend peu favorables aux amphibiens qui recherchent des zones peu profondes et bien végétalisées pour se reproduire. Un travail de reprofilage en pente douce de certaines portions de berges permettrait d'améliorer les potentialités de ces petits étangs pour la reproduction des amphibiens.

Recommandations d'actions

- Gestion restauration : Limité
Gestion limitée sur ce type d'habitat.

- Valorisation possible : Moyen
Accès peu aisé, mais intérêt faunistique fort.

Espèces rares ou menacées relevées depuis 2022

- Flore :
Aucune espèce patrimoniale relevée.
- Faune :
Inventaire 2015 :
Oiseaux "nicheurs possibles" : 3 espèces d'intérêt local (Foulque macroule, Grèbe huppé, Hypolaïs polyglotte), 2 espèces d'intérêt départemental (Gobemouche gris, Martin-pêcheur d'Europe), 2 espèces d'intérêt régional (Bouvreuil pivoine, Sarcelle d'hiver).
Amphibiens : 1 espèce d'intérêt local (Grenouille verte indéterminée).
Reptiles : 1 espèce d'intérêt local (Lézard des murailles).
L'ensemble des espèces citées ci-dessus ont leurs habitats toujours présents en 2022.

Habitats d'intérêt 2022

Bois marécageux d'Aulnes, de Saules(24,2 %), Chênaies acidiphiles(2,3 %),

Annexe faune 2022

Oiseaux : 28 espèces recensées au printemps 2015 (Canard colvert, Corneille noire, Étourneau sansonnet, Fauvette à tête noire, Fauvette des jardins, Gallinule poule-d'eau, Geai des chênes, Grand Cormoran, Grèbe huppé, Grimpereau des jardins, Grive musicienne, Héron cendré, Hirondelle rustique, Hypolaïs polyglotte, Martin-pêcheur d'Europe, Martinet noir, Mésange à longue queue, Mésange bleue, Mésange charbonnière, Moineau domestique, Pic épeiche, Pigeon ramier, Pinson des arbres, Pouillot véloce, Rougegorge familier, Sarcelle d'hiver, Sittelle torchepot, Troglodyte mignon). Amphibiens : 1 espèce recensée au printemps 2015 (Grenouille verte indéterminée). Odonates : 1 espèce recensée au printemps 2015 (Ischnura elegans).

Autres zonages existants sur le MNIE

ETANG DE BEAUVAIS

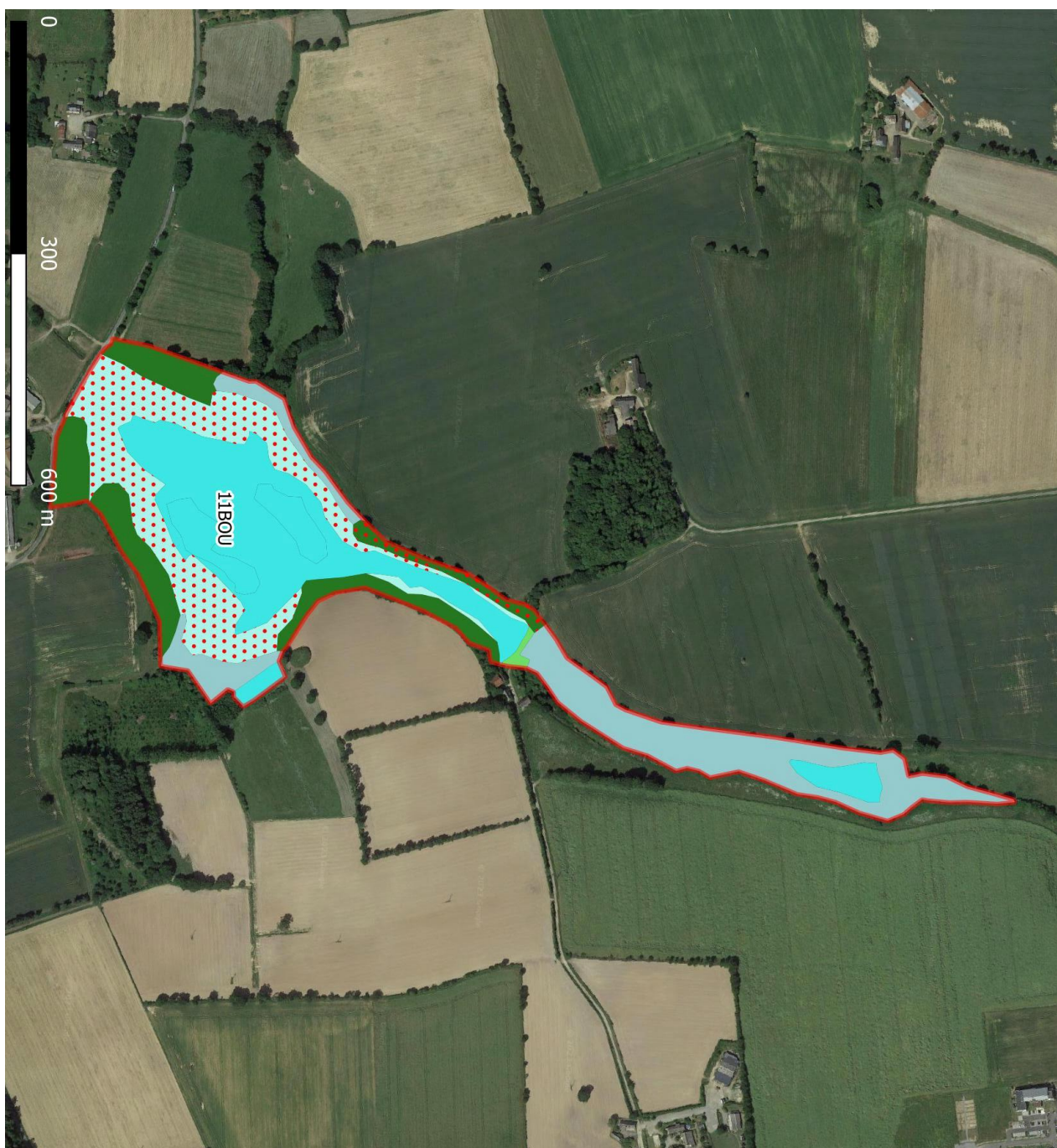
ZNIEFF de type 1

Bibliographie espèces patrimoniales (non retrouvées ou non recherchées depuis 2022)

- Flore :
L.Diard Thelypteris palustris
- Faune :
Oiseaux : 22 espèces recensées au printemps 2004 (Bouvreuil pivoine, Buse variable, Fauvette à tête noire, Fauvette des jardins, Foulque macroule, Gobemouche gris, Grèbe huppé, Grimpereau des jardins, Grive musicienne, Hypolaïs polyglotte, Mésange bleue, Mésange charbonnière, Martin-pêcheur d'Europe, Merle noir, Phragmite des joncs, Pigeon ramier, Pinson des arbres, Pouillot fitis, Pouillot véloce, Rougegorge familier, Sittelle torchepot, Troglodyte mignon). Reptiles : 1 espèce recensée en 2011 (Lézard des murailles). Odonates : 6 espèces recensées en 2011 (Aeshna mixta, Chalcolestes viridis, Ischnura elegans, Lestes barbarus, Sympetrum sanguineum, Sympetrum striolatum).



Cartographie des habitats et évolution du périmètre depuis 2010-2018



Légende

- Délimitation 2022 du MNIE ciblé
- Habitats d'intérêt

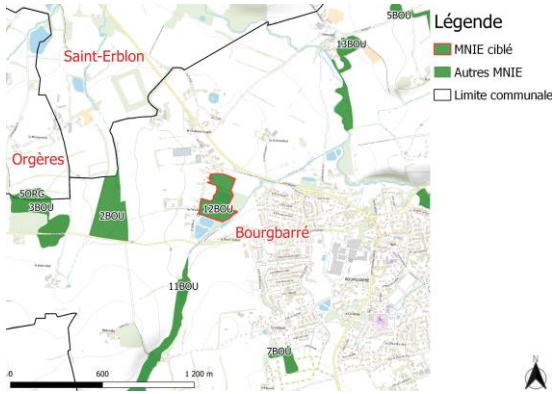
Habitats simplifiés

- Bois marécageux
- Eau douce stagnante
- Bois riverain des cours d'eau
- Parc et jardin
- Boisement acidiphile



- MNIE 2022
- MNIE 2010-2018





Description du MNIE

Habitats structurants

Prairie mésophile à 40 %

Prairie mésophile à 22 %

Eau douce stagnante à 9 %

Complexe centré sur un étang aux abords relativement enfrichés, ceinturé de plusieurs prairies mésophiles, localement humides. Le site est localisé le long d'un affluent de la rivière Ise, et abrite deux "canaux" en eau, bordés de ripisylbe boisée ou de hautes herbes. En 2022, il a été constaté qu'au niveau de la zone d'eau située à l'ouest, une partie de la roselière ainsi qu'une partie de la prairie mésophile a été transformées en zone rudérale alors que l'autre partie de chaque entité s'est développée naturellement en fourré. Pour finir, la prairie mésophile à l'ouest a été transformée en zone de culture. Ces deux nouveaux habitats anthropiques ont été supprimés du MNIE.

Le site accueille une avifaune classique des milieux bocagers. La présence de certains espaces en friche explique la présence d'espèces moins communes, comme l'Hypolaïs polyglotte ou la Tourterelle des bois. L'intérêt du site tient à l'existence de milieux humides, prairies, plans d'eau (étangs, mares), favorables de manière générale aux amphibiens, mais également à d'autres groupes faunistiques (odonates, orthoptères). Des prospections approfondies permettraient probablement d'allonger la liste des espèces d'amphibiens présentes.

Etat des lieux 2022 et recommandations d'actions

Intérêts écologiques

- Flore/habitats : diversité forte
3 habitats d'intérêt local.

- Faune : diversité forte
Oiseaux nicheurs : 2 espèces d'intérêt local
Insectes : 1 espèce d'intérêt local

Evolutions et menaces en cours

- Flore/habitats :

Eutrophisation du site par les engrais étalés sur la culture intensive qui a remplacé l'ancienne prairie mésophile.

- Faune :

Certains plans d'eau ne présentent qu'un intérêt limité pour la faune en général, du fait de leur profil (berges abruptes, profondeur importante), de la présence de poissons et d'un entretien excessif des rives.

Recommandations d'actions

- Gestion restauration : Limité

Conserver une gestion extensive des milieux prairiaux.

Eviter un défrichement trop important autour de l'étang principal.

Conserver les mares. Deux petites mares sont présentes dans le périmètre du MNIE. Afin d'améliorer les conditions de reproduction pour les amphibiens, des travaux seraient nécessaires, notamment un reprofilage des berges en pente douce.

- Valorisation possible : Moyen

Diversité intéressante d'habitats, accès peu aisé.

Espèces rares ou menacées relevées depuis 2022**- Flore :**

Aucune espèce patrimoniale relevée.

- Faune :

Inventaire 2015 :

Oiseaux nicheurs : intérêt local : Hypolaïs polyglotte, Tourterelle des bois.

L'ensemble des espèces citées ci-dessus ont leurs habitats toujours présents en 2022.

Espèces recensées lors de la prospection des modifications d'habitats 2022 :

Insectes : intérêt local : Grand capricorne.

Habitats d'intérêt 2022

Eaux douces(1,1 %),

Formations riveraines de Saules(0,9 %),

Prairies humides eutrophes(5,5 %),

Annexe faune 2022

Oiseaux : 16 espèces recensées au printemps 2015 (Accenteur mouchet, Buse variable, Canard colvert, Corneille noire, Étourneau sansonnet, Fauvette à tête noire, Grive musicienne, Hypolaïs polyglotte, Merle noir, Mésange bleue, Pic vert, Pigeon ramier, Pinson des arbres, Pouillot véloce, Tourterelle des bois, Troglodyte mignon).

Amphibiens : 1 espèce recensée au printemps 2015 (Grenouille verte indéterminée).

Autres zonages existants sur le MNIE

Aucun zonage recensé sur le site.

Bibliographie espèces patrimoniales (non retrouvées ou non recherchées depuis 2022)**- Flore :**

Absence de données.

- Faune :

Absence de données.



Cartographie des habitats et évolution du périmètre depuis 2010-2018



Légende

- Délimitation 2022 du MNIE ciblé
- Habitats d'intérêt

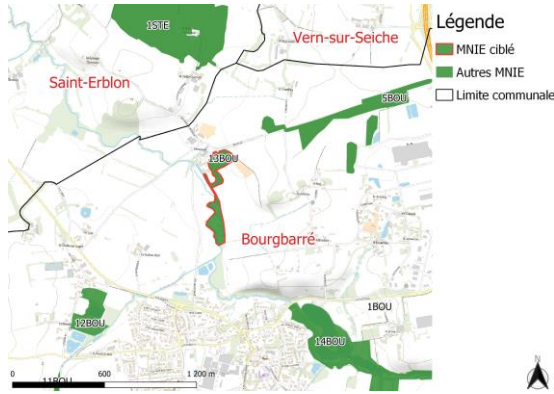
Habitats simplifiés

- Eau douce stagnante
- Bois riverain des cours d'eau
- Prairie humide
- Végétation de ceinture de bord des eaux
- Prairie mésophile
- Terrain en friche et zone rudérale
- Fourré
- Alignement d'arbres et haies



- MNIE 2022
- MNIE 2010-2018





Description du MNIE

Habitats structurants

Autre bois caducifolié à 35 %

Prairie humide à 29 %

Bois riverain des cours d'eau à 17 %

Site localisé aux abords de la rivière Ise au niveau d'une zone de confluence d'un petit affluent temporaire matérialisé aujourd'hui par un fossé rectifié. Il abrite une ripisylve dense ainsi que des espaces boisés correspondant à des reliques d'un boisement alluvial, figuré sur les cartes IGN. Une partie boisée attenante au château de Mesneuf vient compléter la cohérence de ce site.

Le site accueille une avifaune typique des milieux bocagers et boisés. Du point de vue des amphibiens, la zone la plus intéressante se situe en bordure de l'Ise, où des prairies inondables à glycérie accueillent la reproduction d'au moins deux espèces. Des recherches approfondies permettraient probablement de découvrir d'autres espèces dans la mesure où des habitats terrestres et aquatiques favorables sont présents.

Etat des lieux 2022 et recommandations d'actions

Intérêts écologiques

- Flore/habitats : diversité moyenne
2 habitats d'intérêt local.

- Faune : diversité moyenne
Amphibiens : 2 espèces d'intérêt local.

Evolutions et menaces en cours

- Flore/habitats :
Aucune menace identifiée.

- Faune :
La fonctionnalité des habitats aquatiques reste limitée pour la reproduction des amphibiens. Des aménagements seraient à envisager pour augmenter la qualité de ces habitats. Le creusement de mares pourrait être envisagé.

Recommandations d'actions

- Gestion restauration : Limité
Conserver une gestion extensive de la prairie humide.
Conserver les entités boisées et arbres de haut-jet.

- Valorisation possible : Limité
Diversité moyenne.

Espèces rares ou menacées relevées depuis 2022

- Flore :
Aucune espèce patrimoniale relevée.
- Faune :
Inventaire 2015 :
Amphibiens : 2 espèces d'intérêt local (Grenouille agile, Triton palmé).

Habitats d'intérêt 2022

Forêts de Frênes et d'Aulnes des ruisselets(17,3 %), Prairies humides eutrophes(28,6 %),

Annexe faune 2022

Oiseaux : 11 espèces recensées au printemps 2015 (Buse variable, Corneille noire, Fauvette à tête noire, Hirondelle rustique, Merle noir, Mésange à longue queue, Pigeon ramier, Pinson des arbres, Pouillot véloce, Rougegorge familier, Troglodyte mignon).
Amphibiens : 2 espèces recensées au printemps 2015 (Grenouille agile, Triton palmé).
Odonates : 3 espèces recensées au printemps 2015 (Calopteryx splendens, Platycnemis pennipes, Pyrrhosoma nymphula).

Autres zonages existants sur le MNIE

Aucun zonage existant

Bibliographie espèces patrimoniales (non retrouvées ou non recherchées depuis 2022)

- Flore :
Absence de données
- Faune :
Absence de données.



Cartographie des habitats et évolution du périmètre depuis 2010-2018



Légende

- Délimitation 2022 du MNIE ciblé
- Habitats d'intérêt

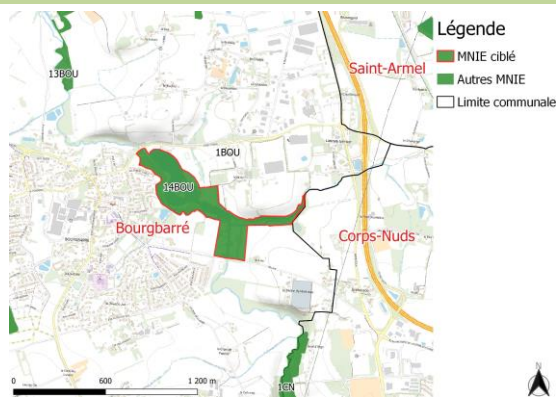
Habitats simplifiés

- Bois riverain des cours d'eau
- Prairie humide
- Prairie mésophile
- Alignement d'arbres et haies
- Autre bois caducifolié



- MNIE 2022
- MNIE 2010-2018





Description du MNIE

Habitats structurants

Eau douce stagnante à 20 %

Parc et jardin à 16 %

Prairie mésophile à 10 %

Vaste site centré sur l'étang communal et ses espaces annexes. Sa localisation en bordure de la rivière Ise dans un secteur à topographie plane, puis à la confluence avec le ruisseau de Belardon, représentait historiquement une zone humide très conséquente pour le Pays. Aujourd'hui, s'y retrouvent plusieurs étangs en cascades, prairies, boisements plantés en bordure de rivière, ainsi qu'une zone de bocage localisée au sud. L'intérêt de ce site est limité par un entretien souvent trop intensif, ainsi qu'une artificialisation trop importante de l'espace. Il est à noter que la commune a engagé un programme favorable à l'environnement, avec suppression de peupliers ainsi qu'une gestion plus adaptée des niveaux d'eau des étangs, ce qui se ressent notamment à l'aval avec des espaces de variation des niveaux d'eau, mais trop peu marquée à ce jour pour présenter un intérêt important pour la flore adaptée à ces milieux. Ce programme est à poursuivre.

En 2022, il a été remarqué que la zone de plantation de peupliers le long de l'étang a été déboisée et transformée en habitat de pelouse de parc, car la gestion est trop intensive. De plus, l'habitat de bois riverains des cours d'eau s'est densifié aux dépens des prairies mésophiles au sud du site. Pour finir, une plantation d'arbres a été effectuée sur une des prairies mésophiles située au centre du site.

Ce grand étang de loisir présente un intérêt limité pour l'accueil des oiseaux d'eau compte-tenu de l'entretien excessif de ses abords, et de la fréquentation humaine incompatible. Le site offre des conditions globalement peu favorables aux amphibiens (manque de sites de reproduction et d'habitats terrestres de qualité).

Etat des lieux 2022 et recommandations d'actions

Intérêts écologiques

- Flore/habitats : diversité majeure
5 habitats d'intérêt local.

- Faune : diversité forte
Oiseaux nicheurs : 3 espèces d'intérêt local, 1 espèce d'intérêt départemental.

Evolutions et menaces en cours

- Flore/habitats :
Gestion trop intensive.
Artificialisation des espaces ouverts ou boisés.

- Faune :
Aucune menace.

Recommandations d'actions

- Gestion restauration : Importante
Continuer la mise en œuvre du programme environnemental sur le site, afin de tendre vers une renaturation plus marquée. La gestion paysagère du site doit intégrer des considérations écologiques, afin d'intégrer la conservation de la faune et de la flore dans ses objectifs. L'amélioration des capacités du site à accueillir un cortège d'amphibiens diversifié et pérenne nécessiterait d'envisager la création de petites mares indépendantes des grands plans d'eau, et l'amélioration de la qualité des habitats terrestres, par une gestion écologique des prairies et des haies, et par le renforcement du réseau bocager relictuel (création de haies sur talus).

- Valorisation possible : Moyen
Site aménagé, propice à une pédagogie centrée sur l'écologie.

Espèces rares ou menacées relevées depuis 2022**- Flore :**

Aucune espèce patrimoniale relevée.

- Faune :

Inventaire 2015 :

Oiseaux "nicheurs possibles" : intérêt local : Faucon crécerelle, Tourterelle des bois, Fauvette des jardins.

L'ensemble des espèces citées ci-dessus ont leurs habitats toujours présents.

Faune trouvée pendant la prospection des modifications du site en 2022 :

Intérêt départemental : Bruant jaune.

Habitats d'intérêt 2022

Bois marécageux d'Aulnes, de Saules(1,3 %),

Eaux douces(2,4 %),

Végétations aquatiques(0,7 %),

Communauté hygrophile à hautes herbes(1,3 %),

Prairies humides eutrophes(4,5 %),

Annexe faune 2022

Oiseaux : 25 espèces recensées au printemps 2015 (Accenteur mouchet, Bruant zizi, Canard colvert, Corneille noire, Étourneau sansonnet, Faucon crécerelle, Fauvette à tête noire, Fauvette des jardins, Gallinule poule-d'eau, Grimpereau des jardins, Grive musicienne, Héron cendré, Hirondelle de fenêtre, Merle noir, Mésange à longue queue, Mésange bleue, Pic épeiche, Pic vert, Pie bavarde, Pigeon ramier, Pinson des arbres, Pouillot véloce, Rougegorge familier, Tourterelle des bois, Troglodyte mignon).

Amphibiens : 1 espèce recensée au printemps 2015 (Grenouille verte indéterminée).

Autres zonages existants sur le MNIE

Aucun zonage recensé sur le site.

Bibliographie espèces patrimoniales (non retrouvées ou non recherchées depuis 2022)**- Flore :**

Absence de données.

- Faune :

Absence de données.



Cartographie des habitats et évolution du périmètre depuis 2010-2018

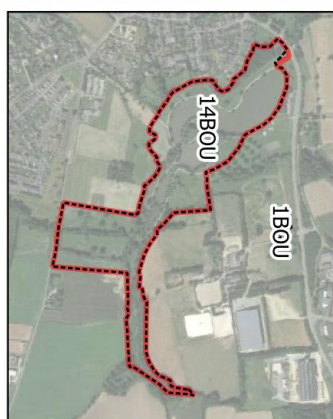


Légende

- Délimitation 2022 du MNIE ciblé
- Habitats d'intérêt

Habitats simplifiés

- Bois marécageux
- Eau douce stagnante
- Bois riverain des cours d'eau
- Prairie humide
- Lit de ruisseau ou de rivière
- Végétation de ceinture de bord des eaux
- Prairie mésophile
- Communauté hygrophile à hautes herbes
- Terrain en friche et zone rudérale
- Plantation d'arbres
- Alignement d'arbres et haies
- Parc et jardin



- MNIE 2022
- MNIE 2010-2018

