



Plan Local d'Urbanisme intercommunal de Rennes Métropole

# E - ANNEXES

## E-14 Milieux Naturels d'Intérêt Ecologique (MNIE)

**Brécé**

Élaboration approuvée par délibération du Conseil de Rennes Métropole du 19/12/2019

Modification n°2 : dossier soumis à enquête publique





## Sommaire

Note de lecture des fiches MNIE.....	p.4
Liste des MNIE de la commune de Brécé.....	p.7
1BR : Prairies et bocage des Landelles.....	p.8
2BR : Vallon de Champolin.....	p.11
3BR : Prairies et bois de la Retardais.....	p.14

# NOTE DE LECTURE DES FICHES MNIE

Surface du site

Nom du site

Commune du site

Diversité d'espèces floristiques ou d'habitats :

- Diversité limitée
- Diversité moyenne
- Diversité forte
- Diversité majeure

*Cf : annexe 6.1.4.4 du rapport de synthèse à l'échelle du PDR*

Habitats majoritaires du site

Bilan du nombre d'espèces faunes/flores/habitats et de leur intérêt sur le site :

- Intérêt local
- Intérêt fort
- Intérêt majeur

*Cf : annexe 6.1.4.4 du rapport de synthèse à l'échelle du PDR*

Évolution du site par rapport à 2010 :

- Habitats modifiés : modification humaine ou naturelle (comprenant la réduction de site MNIE si un ou plusieurs habitats ont été modifiés de manière anthropique et n'étant donc plus en cohérence avec ce dernier).
- Étendu : agrandissement de la surface d'un site existant avant 2022.
- Nouveau site : site ayant été trouvé et classé MNIE en 2022.

Code du site

Importance attribuée à chaque site :

- Intérêt écologique
- Intérêt écologique fort
- Intérêt écologique majeur

*Cf : annexe 6.1.4.4 du rapport de synthèse à l'échelle du PDR*

Diversité d'espèces faunistiques :

- Diversité limitée
- Diversité moyenne
- Diversité forte
- Diversité majeure

*Cf : annexe 6.1.4.4 du rapport de synthèse à l'échelle du PDR*

**Bocage et prairies de la Chauvinais**

BETTON (35024) - 37,61 ha

Flore/habitats : diversité majeure

Faune : diversité majeure

*Habitats modifiés / Étendu en 2022 MNIE 12BE*

Intérêt écologique fort

**Description du MNIE**

**Habitats structurants**

Prairie mésophile à 50 %      Bois de conifères ou mixte à 9 %      Alignement d'arbres et haies à 9 %

Ensemble bocager remarquable, et petits boisements ceinturant des prairies mésophiles. Ce site pourrait être plus riche si la gestion des prairies était plus extensive, sans sursemage. Le bocage et les boisements sont très favorables à la faune, et abritent une avifaune commune mais diversifiée.

En 2022, il a été constaté que la partie sud de la prairie mésophile située au nord-ouest du MNIE a été transformée en zone de culture intensive. Aussi, la prairie au nord-est du site a été transformée en prairie artificielle. Pour finir, la prairie humide localisée au nord du site, se referme de par un manque de gestion. Aussi, Le site a été étendu au nord-ouest par un habitat de bois marécageux permettant d'ajouter de la diversité et faisant partie intégrante du complexe d'habitat du site.

**Etat des lieux 2022 et recommandations d'actions**

**Intérêts écologiques**

- Flore/habitats : diversité majeure  
5 habitats d'intérêt local.

- Faune : diversité majeure  
Oiseaux nicheurs : 4 espèces d'intérêt local.

**Evolutions et menaces en cours**

- Flore/habitats :  
Sursemage des prairies qui limite leur diversité.  
Transformation des prairies en cultures intensives.

- Faune :  
Aucune menace identifiée.

**Recommandations d'actions**

- Gestion restauration : limitée  
Tendre vers une gestion plus extensive des prairies sans sursemage, fauche en été avec export.

- Valorisation possible : potentiel limité  
Eloigné des zones de vie, espace agricole.

Code du site

Importance attribuée à chaque site :

- Intérêt écologique
- Intérêt écologique fort
- Intérêt écologique majeur

*Cf : annexe 6.1.4.4 du rapport de synthèse à l'échelle du PDR*

Diversité d'espèces faunistiques :

- Diversité limitée
- Diversité moyenne
- Diversité forte
- Diversité majeure

*Cf : annexe 6.1.4.4 du rapport de synthèse à l'échelle du PDR*

Sont listées ici, les espèces recensées en 2022 ainsi que celles dont la probabilité de présence est encore aujourd'hui très forte si les inventaires sont antérieurs.

Oiseaux nicheurs = « oiseaux nicheurs possibles »  
 → Oiseaux détectés en période de reproduction sur un site favorable par une simple observation ou par l'audition du chant.

Recensement des habitats d'intérêt sur le site et leur pourcentage.

Liste des espèces observées sur le site lors des inventaires 2010 -2022.

Zonages naturels (ZNIEFF, Natura 2000...) connus dont la surface est partiellement ou intégralement dans le site MNIE.

Sont listées ici les espèces qui n'ont pas été retrouvées dans le cadre des inventaires 2022, ou connues au sein d'un site qui n'a pas fait cette année l'objet d'inventaires faunistiques. Ces espèces proviennent notamment de données récentes et anciennes d'associations et/ou de bases de données naturalisées régionales.

**Bocage et prairies de la Chauvinais** Habitats modifiés / Etendu en 2022 MNIE 12BE  
**BETTON (35024) - 37,61 ha** Intérêt écologique fort

**Espèces rares ou menacées relevées en 2022**

- Flore :  
Aucune espèce patrimoniale relevée.

- Faune :  
Inventaire 2010 :  
Oiseaux nicheurs : Intérêt local : Buse variable (*Buteo buteo*), Fauvette des jardins (*Sylvia borin*), Hypolaïs polyglotte (*Hypolaïs polyglotta*), Corbeau freux (*Corvus frugilegus*).  
L'ensemble des espèces citées ci-dessus ont leurs habitats toujours présents en 2022.

**Habitats d'intérêt 2022**

Bordures de haies(8,8 %),	Hêtraies acidiphiles atlantiques(4,6 %),
Prairies humides de transition à hautes herbes(1,1 %),	Saussaies marécageuses(2,2 %),
Végétations aquatiques(0,1 %),	

**Annexe faune 2022**

Inventaire 2010 :  
Avifaune nicheuse : 24 espèces recensées. La quasi-totalité sont communes dans le bocage et les formations boisées.

**Autres zonages existants sur le MNIE**

Aucun zonage recensé sur le site.

**Bibliographie espèces patrimoniales (non retrouvées ou non recherchées en 2022)**

- Flore :  
Absence de données.

- Faune :  
Absence de données.




*Ajuga reptans*

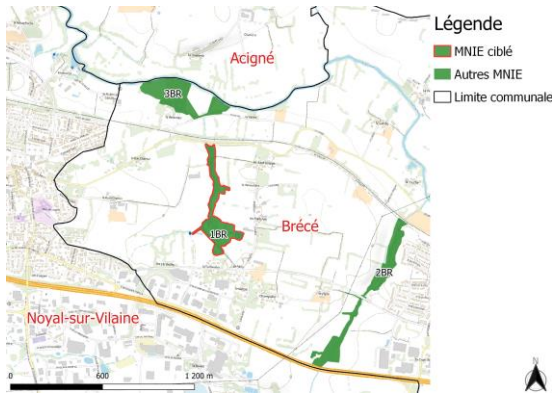
Cartographie des habitats et localisation des espèces remarquables



Carte indiquant le contour du site en 2010 et en 2022. Permet d'observer les sites n'ayant pas changé, ayant perdu ou gagné de la surface ou les nouveaux sites.

## Liste des MNIE de la commune de : Brécé

Code	Nom MNIE	Intérêt initial	Intérêt 2022	Surface initiale en ha	Surface 2022 en ha	Evolution en ha	Evolution %	Modifications	Modification naturelle	Modification anthropique
1BR	Prairies et bocage des Landelles	Intérêt écologique	Intérêt écologique	5,9	5,85	-0,05	-1%	Habitats modifiés sans évolution importante de périmètre	X	X
2BR	Vallon de Champolin	Intérêt écologique	Intérêt écologique	6,7	6,66	-0,04	-1%	Non modifié		
3BR	Prairies et bois de la Retardais		Intérêt écologique majeur		6,44	6,44		Nouveau		



**Description du MNIE**

**Habitats structurants**

Alignement d'arbres et haies à 57 %

Prairie humide à 11 %

Prairie mésophile à 7 %

Bocage dense de chênes et prairies localement humides, ce site s'articule autour d'un petit ruisseau. On retrouve quelques mares et étangs, favorables à la présence d'amphibiens, dont on retrouve deux espèces d'intérêt local sur le site. Une gestion plus extensive des jardins et prairies permettrait d'augmenter l'intérêt de ce site. De plus, un sentier ouvert au public traverse le site, une sensibilisation du grand public serait possible. En 2022, il a été constaté qu'au sud du MNIE, les prairies mésophiles se sont refermées naturellement du fait de leur petite taille et du manque de gestion. De plus, une partie de la prairie humide au centre du site a été transformée en culture intensive et a donc été supprimée du MNIE. La même chose a été effectuée un peu plus au nord du site. La zone de haies autour de l'étang a été rajouté au site. Il serait intéressant d'effectuer un inventaire notamment centré sur le groupe des amphibiens lors de la prochaine mise à jour pour voir si les espèces recensées en 2010 sont toujours présentes.

**Etat des lieux 2022 et recommandations d'actions**

**Intérêts écologiques**

- Flore/habitats : diversité moyenne  
2 habitats d'intérêt local.

- Faune : diversité moyenne  
Amphibiens : 1 espèce d'intérêt local, 1 espèce d'intérêt départemental.

**Evolutions et menaces en cours**

- Flore/habitats :  
Gestion trop intensive des zones de jardins.  
Abattages d'arbres le long du cours d'eau.

- Faune :  
Accès des animaux aux berges des mares, localement dégradées.

**Recommandations d'actions**

- Gestion restauration : limitée  
Tendre vers une gestion plus extensive des prairies et jardins (bord d'étang).  
Limiter l'accès des animaux aux mares.  
Entretien extensif du bocage.

- Valorisation possible : potentiel moyen  
Proximité de bourg, diversité moyenne.  
Sentier ouvert au public traverse le site, une sensibilisation du grand public serait possible.



**Espèces rares ou menacées relevées depuis 2022**

- Flore :  
Aucune espèce patrimoniale relevée.
- Faune :  
Inventaire 2010 :  
Amphibiens : Intérêt départemental : Triton alpestre (*Ichtyosaurus alpestris*). Intérêt local : Grenouille agile (*Rana dalmatida*).  
L'ensemble des espèces citées ci-dessus ont leurs habitats toujours présents en 2022.

**Habitats d'intérêt 2022**

Bordures de haies(57,4 %), Eaux douces(0,3 %),

**Annexe faune 2022**

Inventaire 2010 :  
Amphibiens : Trois espèces : Grenouille agile (*Rana dalmatida*), Triton alpestre (*Ichtyosaurus alpestris*), Grenouille verte (*Pelophylax* sp.).

**Autres zonages existants sur le MNIE**

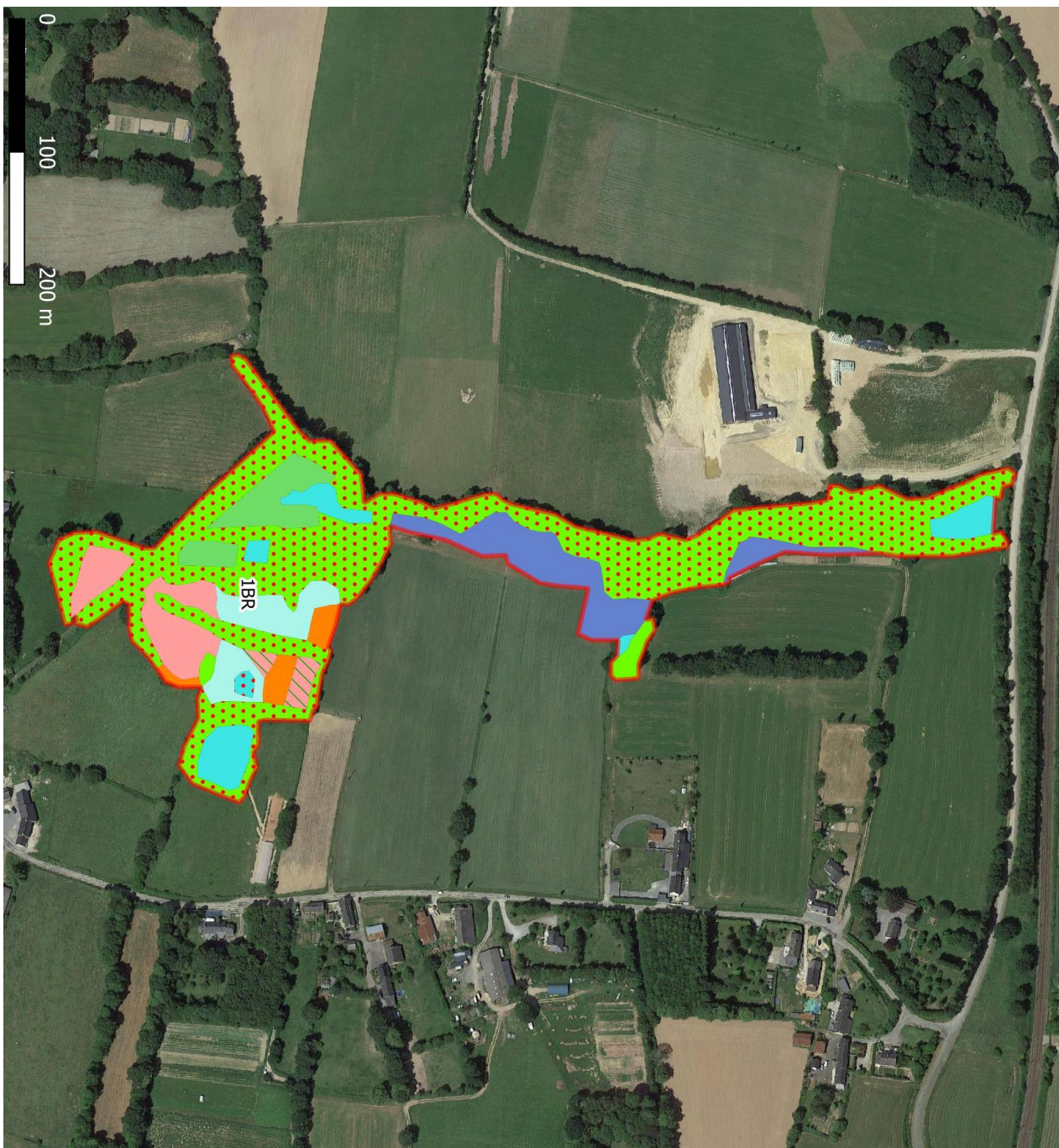
Aucun zonage recensé sur le site.

**Bibliographie espèces patrimoniales (non retrouvées ou non recherchées depuis 2022)**

- Flore :  
Absence de données.
- Faune :  
Absence de données



# Cartographie des habitats et évolution du périmètre depuis 2010-2018

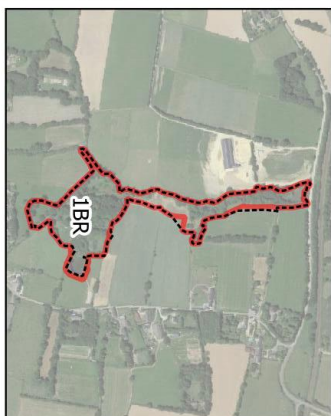


## Légende

- Délimitation 2022 du MNIE ciblé
- Habitats d'intérêt

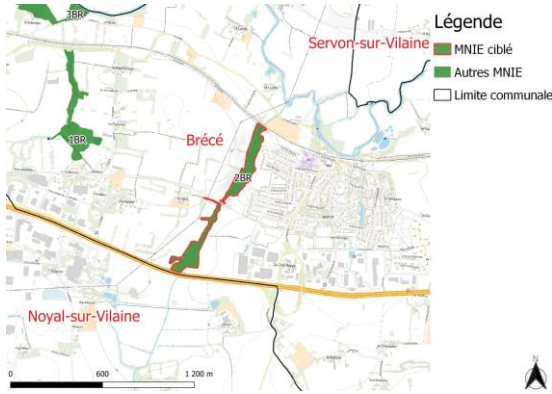
### Habitats simplifiés

- Bois marécageux
- Eau douce stagnante
- Prairie humide
- Prairie mésophile
- Communauté hygrophile à hautes herbes
- Fourré
- Alignement d'arbres et haies
- Parc et jardin



- MNIE 2022
- MNIE 2010-2018





**Description du MNIE**

**Habitats structurants**

Boisement acidiphile à 41 %

Fourré à 16 %

Alignement d'arbres et haies à 12 %

Vallon coupé par la route Brécé-Noyal sur vilaine, il est occupé au nord par une zone boisée de pente, et au sud par des zones de fourrés et taillis plus ou moins humides en fonction de leur proximité d'avec le ruisseau.

On retrouve des zones de prairies humides au nord.

Ce site est très favorable à la faune, puisqu'il combine des zones de quiétude (fourrés au sud), et des habitats naturels diversifiés au nord (boisement, prairies humides).

De plus, il permet de réaliser une continuité écologique d'axe nord-sud, malheureusement isolé par la voie ferrée au nord et la 4 voies au sud.

**Etat des lieux 2022 et recommandations d'actions**

**Intérêts écologiques**

- Flore/habitats : diversité majeure  
Quatres habitats d'intérêt local.

- Faune : pas d'inventaire spécifique en 2022

**Evolutions et menaces en cours**

- Flore/habitats :  
Evolution naturelle du site (fermeture, boisement).  
  
- Faune :  
A évaluer.

**Recommandations d'actions**

- Gestion restauration : limitée  
Conserver des zones de quiétude naturelles (fourrés...), favorables à la faune.  
Gestion extensive des prairies humides.  
Gestion durable du boisement.

- Valorisation possible : potentiel moyen  
Zones embroussaillées, quiétude pour la faune.

**Espèces rares ou menacées relevées depuis 2022**

- Flore :  
Aucune espèce patrimoniale relevée.
- Faune :  
Pas d'inventaire spécifique en 2022.

**Habitats d'intérêt 2022**

Bordures de haies(1,1 %),  
Landes à Ajoncs(16,1 %),  
Hêtraies neutrophiles(40,7 %),  
Prairies humides de transition à hautes herbes(5,4 %),

**Annexe faune 2022**

Pas d'inventaire spécifique en 2022.

**Autres zonages existants sur le MNIE**

Aucun zonage recensé sur le site.

**Bibliographie espèces patrimoniales (non retrouvées ou non recherchées depuis 2022)**

- Flore :  
Absence de données.
- Faune :  
Absence de données.



# Cartographie des habitats et évolution du périmètre depuis 2010-2018



## Légende

-  Délimitation 2022 du MNIE ciblé
-  Habitats d'intérêt

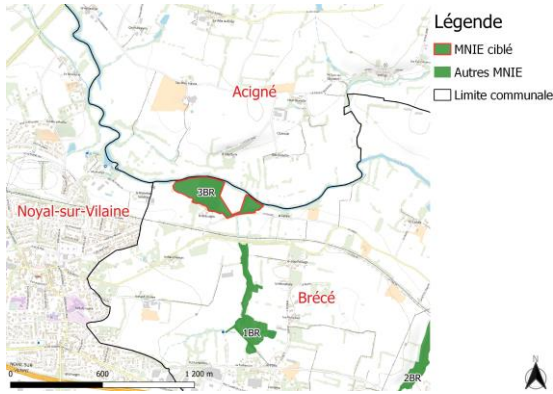
### Habitats simplifiés

-  Bois marécageux
-  Eau douce stagnante
-  Prairie humide
-  Prairie mésophile
-  Fourré
-  Plantation d'arbres
-  Alignement d'arbres et haies
-  Boisement acidiphile



-  MNIE 2022
-  MNIE 2010-2018





**Description du MNIE**

**Habitats structurants**

Prairie humide à 30 %

Plantation d'arbres à 20 %

Boisement acidiphile à 17 %

Site localisé le long de la Vilaine occupé par un boisement de peupliers à strate herbacée de roselière bien développée et des prairies humides, dont un espace de bas fond connecté à la Vilaine. Les cortèges végétaux présents sont diversifiés et étagés, de roselières basses hygrophiles à des cortèges prairiaux mésohygrophiles gérés extensivement. Le paysage alentour est majoritairement cultivé, aussi ce site représente un espace d'accueil local important pour la faune et la flore.

Mosaïque bocagère très riche et intéressante, plusieurs prairies humides, cours d'eau, boisement et friches. Liste d'espèces probablement non représentative de la richesse spécifique compte tenu de la météo lors du passage. Haies très favorables aux reptiles. Nombreux arbres à cavités (potentiel chiroptères), certaines utilisées par des rapaces nocturnes (plumes d'Effraie et de Hulotte).

**Etat des lieux 2022 et recommandations d'actions**

**Intérêts écologiques**

- Flore/habitats : diversité majeure

1 espèce floristique d'intérêt départemental, 1 espèce floristique d'intérêt local.

3 habitats d'intérêt local.

- Faune : diversité forte

Oiseaux nicheurs : 1 espèce d'intérêt local.

Insectes : 2 espèces d'intérêt local.

**Evolutions et menaces en cours**

- Flore/habitats :

Les prairies à l'est sont en déprises qui sont en train de devenir des fourrés.

- Faune :

Aucune menace n'a été identifiée.

**Recommandations d'actions**

- Gestion restauration : Limité

Conserver une gestion extensives des milieux ouverts. Les enclaves non exploitées car humides des deux grandes prairies à l'est et à l'ouest doivent-être conservées.

Envisager une conversion de la peupleraie en boisement humide d'espèces indigènes de ripisylve (possible par régénération naturelle).

L'arrêt du labour et le passage en prairie permanente de la grande parcelle au centre serait favorable à la biodiversité et permettrait d'inclure cette prairie dans le MNIE.

- Valorisation possible : Limité

Site peu accessible à diversité d'intérêts relativement modérée.

**Espèces rares ou menacées relevées depuis 2022**

- Flore :  
 Millepertuis tacheté (Hypericum maculatum) - intérêt local  
 Rorippe des marais (Rorippa palustris) - intérêt départemental

- Faune :  
 Inventaire 2022 :  
 Oiseaux nicheurs : Intérêt local : Chardonneret élégant.  
 Insectes : Intérêt local : Criquet ensanglanté (Stethophyma grossum), Grand capricorne (Cerambyx cerdo).

**Habitats d'intérêt 2022**

Chênaie-frênaie fraîche à sous-bois diversifié(7,5 %), Prairie humide(5,6 %),  
 Roselières basses(0,6 %),

**Annexe faune 2022**

Inventaire 2022 :  
 Oiseaux nicheurs : 15 espèces  
 Insectes : 23 espèces : Criquet des pâtures (Pseudochorthippus parallelus), Criquet des clairières (Chrysochraon dispar), Criquet duettiste (Chorthippus brunneus), Criquet mélodieux (Chorthippus biguttulus), Decticelle cendrée (Pholidoptera griseoaptera), Decticelle bariolée (Roeseliana roeselii), Grand capricorne (Cerambyx cerdo), Agrion à larges pattes (Platycnemis pennipes), Caloptéryx éclatant (Calopteryx splendens), Agrion orangé (Platycnemis acutipennis), Gomphe gentil (Gomphus pulchellus), Piéride de la rave (Pieris rapae), Piéride du chou (Pieris brassicae), Piéride du lotier (Leptidea sinapis), Piéride du navet (Pieris napi), Myrtil (Maniola jurtina), Tircis (Pararge aegeria), Paon du jour (Inachis io), Carte géographique (Araschnia levana), Sylvaine (Ochlodes sylvanus), Fadet commun (Coenonympha pamphilus), Vulcain (Vanessa atalanta), Demi-deuil (Melanargia galathea).

**Autres zonages existants sur le MNIE**

Aucun zonage recensé sur le site.

**Bibliographie espèces patrimoniales (non retrouvées ou non recherchées depuis 2022)**

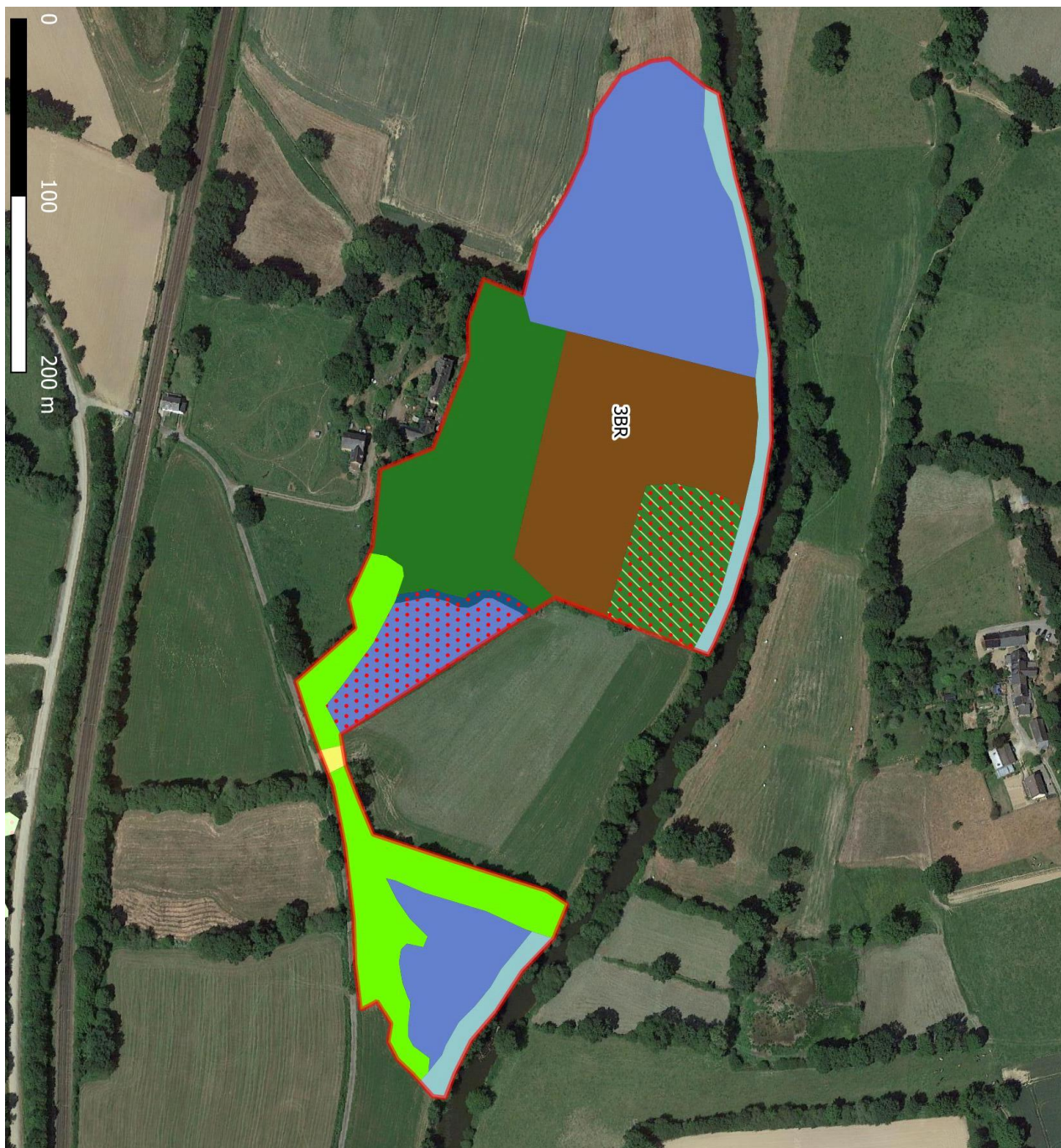
- Flore :  
 Absence de données  
 - Faune :  
 Absence de données



*Rorippa palustris*



# Cartographie des habitats et évolution du périmètre depuis 2010-2018



MNIE 2022



- Légende**
- Délimitation 2022 du MNIE ciblé
  - Habitats d'intérêt
- Habitats simplifiés**
- Bois riverain des cours d'eau
  - Prairie humide
  - Végétation de ceinture de bord des eaux
  - Culture et prairie artificielle
  - Plantation d'arbres
  - Alignement d'arbres et haies
  - Boisement acidiphile
  - Clénaie-charmaie