



Plan Local d'Urbanisme intercommunal de Rennes Métropole

E - ANNEXES

E-14 Milieux Naturels d'Intérêt Ecologique (MNIE)

Chartres-de-Bretagne

Élaboration approuvée par délibération du Conseil de Rennes Métropole du 19/12/2019

Modification n°2 : dossier soumis à enquête publique



Sommaire

Note de lecture des fiches MNIE.....	p.4
Liste des MNIE de la commune de Chartres-de-Bretagne.....	p.7
1CH : Les Grands Fours.....	p.8
2CH : Bois et terre au nord-est de Doublé.....	p.11
3CH : Bois et carrière au nord-est de Doublé.....	p.14
4CH : La Belle Épine est.....	p.17
5CH : Bois du Marais.....	p.20
6CH : Lormandière.....	p.23
7CH : Prairies du Bois noir.....	p.26
8CH : Prairies autour des bois de Doublé.....	p.29
9CH : Parc de loisirs de la Chaussairie.....	p.32

NOTE DE LECTURE DES FICHES MNIE

Surface du site

Nom du site

Commune du site

Diversité d'espèces floristiques ou d'habitats :

- Diversité limitée
- Diversité moyenne
- Diversité forte
- Diversité majeure

Cf : annexe 6.1.4.4 du rapport de synthèse à l'échelle du PDR

Habitats majoritaires du site

Bilan du nombre d'espèces faunes/flores/habitats et de leur intérêt sur le site :

- Intérêt local
- Intérêt fort
- Intérêt majeur

Cf : annexe 6.1.4.4 du rapport de synthèse à l'échelle du PDR

Évolution du site par rapport à 2010 :

- Habitats modifiés : modification humaine ou naturelle (comprenant la réduction de site MNIE si un ou plusieurs habitats ont été modifiés de manière anthropique et n'étant donc plus en cohérence avec ce dernier).
- Étendu : agrandissement de la surface d'un site existant avant 2022.
- Nouveau site : site ayant été trouvé et classé MNIE en 2022.

Code du site

Importance attribuée à chaque site :

- Intérêt écologique
- Intérêt écologique fort
- Intérêt écologique majeur

Cf : annexe 6.1.4.4 du rapport de synthèse à l'échelle du PDR

Diversité d'espèces faunistiques :

- Diversité limitée
- Diversité moyenne
- Diversité forte
- Diversité majeure

Cf : annexe 6.1.4.4 du rapport de synthèse à l'échelle du PDR

Bocage et prairies de la Chauvinais

BETTON (35024) - 37,61 ha

Flore/habitats : diversité majeure

Faune : diversité majeure

Habitats modifiés / Étendu en 2022 MNIE 12BE

Intérêt écologique fort

Description du MNIE

Habitats structurants

Prairie mésophile à 50 % Bois de conifères ou mixte à 9 % Alignement d'arbres et haies à 9 %

Ensemble bocager remarquable, et petits boisements ceinturant des prairies mésophiles. Ce site pourrait être plus riche si la gestion des prairies était plus extensive, sans sursemage. Le bocage et les boisements sont très favorables à la faune, et abritent une avifaune commune mais diversifiée.

En 2022, il a été constaté que la partie sud de la prairie mésophile située au nord-ouest du MNIE a été transformée en zone de culture intensive. Aussi, la prairie au nord-est du site a été transformée en prairie artificielle. Pour finir, la prairie humide localisée au nord du site, se referme de par un manque de gestion. Aussi, Le site a été étendu au nord-ouest par un habitat de bois marécageux permettant d'ajouter de la diversité et faisant partie intégrante du complexe d'habitat du site.

Etat des lieux 2022 et recommandations d'actions

<p>Flore/habitats : diversité majeure</p> <p>5 habitats d'intérêt local.</p> <p>Flore/habitats :</p> <p>Sursemage des prairies qui limite leur diversité. Transformation des prairies en cultures intensives.</p> <p>Faune :</p> <p>Aucune menace identifiée.</p>	<p>Intérêts écologiques</p> <p>Faune : diversité majeure</p> <p>Oiseaux nicheurs : 4 espèces d'intérêt local.</p>
--	---

Evolutions et menaces en cours

Recommandations d'actions

- Gestion restauration : limitée

Tendre vers une gestion plus extensive des prairies sans sursemage, fauche en été avec export.

- Valorisation possible : potentiel limité

Eloigné des zones de vie, espace agricole.

Sont listées ici, les espèces recensées en 2022 ainsi que celles dont la probabilité de présence est encore aujourd'hui très forte si les inventaires sont antérieurs.

Oiseaux nicheurs = « oiseaux nicheurs possibles »
 → Oiseaux détectés en période de reproduction sur un site favorable par une simple observation ou par l'audition du chant.

Recensement des habitats d'intérêt sur le site et leur pourcentage.

Liste des espèces observées sur le site lors des inventaires 2010 -2022.

Zonages naturels (ZNIEFF, Natura 2000...) connus dont la surface est partiellement ou intégralement dans le site MNIE.

Sont listées ici les espèces qui n'ont pas été retrouvées dans le cadre des inventaires 2022, ou connues au sein d'un site qui n'a pas fait cette année l'objet d'inventaires faunistiques. Ces espèces proviennent notamment de données récentes et anciennes d'associations et/ou de bases de données naturalisées régionales.

Bocage et prairies de la Chauvinais Habitats modifiés / Etendu en 2022 MNIE 12BE
BETTON (35024) - 37,61 ha Intérêt écologique fort

Espèces rares ou menacées relevées en 2022

- Flore :
Aucune espèce patrimoniale relevée.

- Faune :
Inventaire 2010 :
Oiseaux nicheurs : Intérêt local : Buse variable (*Buteo buteo*), Fauvette des jardins (*Sylvia borin*), Hypolaïs polyglotte (*Hypolaïs polyglotta*), Corbeau freux (*Corvus frugilegus*).
L'ensemble des espèces citées ci-dessus ont leurs habitats toujours présents en 2022.

Habitats d'intérêt 2022

Bordures de haies(8,8 %),	Hêtraies acidiphiles atlantiques(4,6 %),
Prairies humides de transition à hautes herbes(1,1 %),	Saussaies marécageuses(2,2 %),
Végétations aquatiques(0,1 %),	

Annexe faune 2022

Inventaire 2010 :
Avifaune nicheuse : 24 espèces recensées. La quasi-totalité sont communes dans le bocage et les formations boisées.

Autres zonages existants sur le MNIE

Aucun zonage recensé sur le site.

Bibliographie espèces patrimoniales (non retrouvées ou non recherchées en 2022)

- Flore :
Absence de données.

- Faune :
Absence de données.




Ajuga reptans

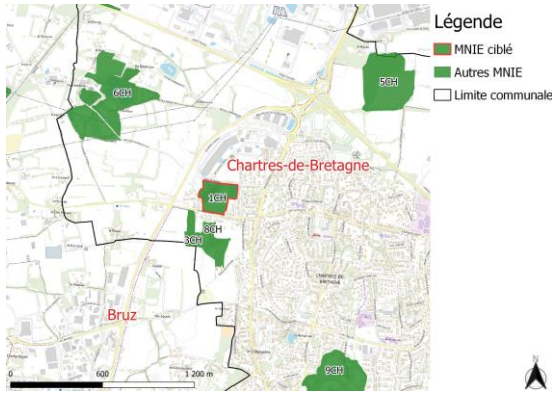
Cartographie des habitats et localisation des espèces remarquables



Carte indiquant le contour du site en 2010 et en 2022. Permet d'observer les sites n'ayant pas changé, ayant perdu ou gagné de la surface ou les nouveaux sites.

Liste des MNIE de la commune de : Chartres-de-Bretagne

Code	Nom MNIE	Intérêt initial	Intérêt 2022	Surface initiale en ha	Surface 2022 en ha	Evolution en ha	Evolution %	Modifications	Modification naturelle	Modification anthropique
1CH	Les Grands Fours	Intérêt écologique majeur	Intérêt écologique majeur	3,4	3,91	0,51	15%	Habitats modifiés / Extension	X	
2CH	Bois et terre au nord- est de Doublé	Intérêt écologique	Intérêt écologique fort	1,4	1,43	0,03	2%	Non modifié		
3CH	Bois et carrière au nord-est de Doublé	Intérêt écologique	Intérêt écologique	1,8	1,79	-0,01	-1%	Non modifié		
4CH	La Belle épine est	Intérêt écologique	Intérêt écologique fort	3,9	1,13	5,03	29%	Habitats modifiés / Extension		
5CH	Bois du Marais	Intérêt écologique	Intérêt écologique majeur	5,2	11,02	5,82	112%	Extension	X	X
6CH	Lormandière	Intérêt écologique majeur	Intérêt écologique majeur	16,5	16,27	-0,23	-1%	Habitats modifiés sans évolution importante de périmètre		X
7CH	Prairies du Bois noir	Intérêt écologique majeur	Intérêt écologique majeur	5,6	4,81	-0,79	-14%	Habitats modifiés (forte réduction)	X	
8CH	Prairies autour des bois de Doublé	Intérêt écologique majeur		1,4	1,6	0,2	14%	Habitats modifiés / Extension	X	X
9CH	Parc de loisirs de la Chaussairie		Intérêt écologique majeur		11,01	11,01		Nouveau		



Description du MNIE

Habitats structurants

Carrières à 23 %

Plantation d'arbres à 16 %

Fourré à 8 %

Site des anciens fours à chaux, ce patrimoine culturel et naturel n'est plus aussi riche qu'il ne l'a été.

Acquis par le Conseil Départemental d'Ille et Vilaine, ne subsiste en bon état de conservation que la prairie attenante à l'est. Cette prairie était anciennement un plan d'eau, depuis longtemps remblayé. Les pentes du site des fours ont été envahies par le Robinier faux acacia qui limite le développement des espèces autochtones.

Malgré cet état de conservation passable, on retrouve un fort intérêt floristique, puisque Un espèce d'intérêt régional est présente sur le site. Un projet de restauration et de valorisation pourrait être envisagé, en lien avec les fours à chaux de la Lormandière.

En 2022, il a été constaté qu'au nord du site, les pelouses calcaires sèches se sont développés naturellement de par un manque de gestion.

Concernant la faune, impossible d'accéder directement sur les sites. La MNIE Sud se referme fortement. Aucune espèce patrimoniale n'a été vue ou entendue sur le site. Les habitats présentent toutefois un intérêt fort pour les oiseaux et les insectes. Plusieurs passages à d'autres périodes seraient nécessaires.

Le site a été étendu en 2022, à l'est, par un bassin de rétention d'eau. Certes, les pentes paraissent abruptes, mais le bassin accueille néanmoins 3 espèces d'amphibiens d'intérêt, dont le Triton crêté qui est considéré comme d'intérêt régional de par sa rareté.

Etat des lieux 2022 et recommandations d'actions

Intérêts écologiques

- Flore/habitats : diversité majeure

Flore : 1 espèce d'intérêt régional, 2 espèces d'intérêt local.
1 habitat d'intérêt communautaire, 2 habitats d'intérêt local.

- Faune : diversité majeure

Oiseaux : 1 espèce d'intérêt local.
Amphibiens : 1 espèce d'intérêt régional ; 1 espèce d'intérêt départemental ; 1 espèce d'intérêt local.

Evolutions et menaces en cours

- Flore/habitats :

Envahissement par le Robinier faux acacia.

Embossaillement par les marges et dans la partie centrale des fours, où subsiste une petite zone ouverte d'affleurements.

- Faune :

A évaluer.

Recommandations d'actions

- Gestion restauration : importante

Limiter la progression du Robinier.

Reprise de gestion plus importante dans le boisement et sur la partie centrale des fours.

Envisager une mise aux normes de sécurité pour une ouverture au public.

- Valorisation possible : potentiel important

Proximité du bourg, patrimoine culturel et naturel.

Zones à rendre inaccessible pour la sécurité du public.

Espèces rares ou menacées relevées depuis 2022

- Flore :
- | | |
|-----------------------|--|
| Orchis pyramidal | (Anacamptis pyramidalis) - intérêt local |
| Orchis bouc | (Himantoglossum hircinum) - intérêt local |
| Polystic à aiguillons | (Polystichum aculeatum) - intérêt régional |

- Faune :
- Inventaire 2022 :
- Oiseaux nicheurs : Intérêt local : Grèbe castagneux.

Habitats d'intérêt 2022

Sites industriels anciens(23,3 %), Taillis(3,6 %),

Annexe faune 2022

Inventaire 2022 :

Oiseaux nicheurs : 13 espèces.

Insectes : 18 espèces : Agrion élégant, Agrion jouvencelle, Agrion à larges pattes, Crocothémis écarlate, Sympétrum strié, Sympétrum sanguin, Anax empereur, Libellule déprimée, Orthétrum réticulé, Grande sauterelle verte, Criquet des pâtures, Fadet commun, Myrtil, Demi-deuil, Azuré du trèfle, Azuré commun, Azuré bleu-céleste, Collier de crail.

Autres zonages existants sur le MNIE

FOURS A CHAUX	CG35 acquis ou gestion	
FOURS A CHAUX DE CHARTRES-DE-BRETAGNE	ZNIEFF de type 1	Code ZNIEFF : 380

Bibliographie espèces patrimoniales (non retrouvées ou non recherchées depuis 2022)

- Flore :
- | | | |
|-------------|-------------------|---|
| DIARD Louis | Carline vulgaire | Carlina vulgaris L. subsp. vulgaris |
| DIARD Louis | Vergerette âcre | Erigeron acer L. |
| DIARD Louis | Fetouque des prés | Festuca pratensis Huds. subsp. pratensis |
| DIARD Louis | Linaria spuria | Kickxia spuria (L.) Dumort. subsp. spuria |
| DIARD Louis | Gesse des bois | Lathyrus sylvestris L. |
| DIARD Louis | Peigne de Vénus | Scandix pecten-veneris L. subsp. pecten-veneris |

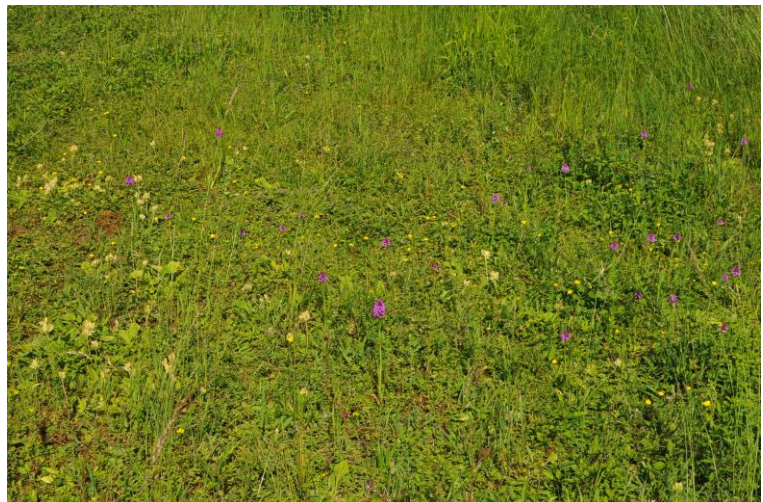
- Faune :
- Chiroptères : 4 espèces de chauves-souris ont été recensées entre 2002 et 2005 : Grand rhinolophe, Petit Rhinolophe, Murin de Daubenton, Murin de Natterer. Les deux premières espèces sont particulièrement rares dans le bassin de Rennes. Deux autres espèces très rares également dans le bassin rennais avaient été notées en 1997, le Grand murin et le Murin de Bechstein. Elles n'ont pas été revues depuis.

Données Bretagne-Vivante 2000-2022 :

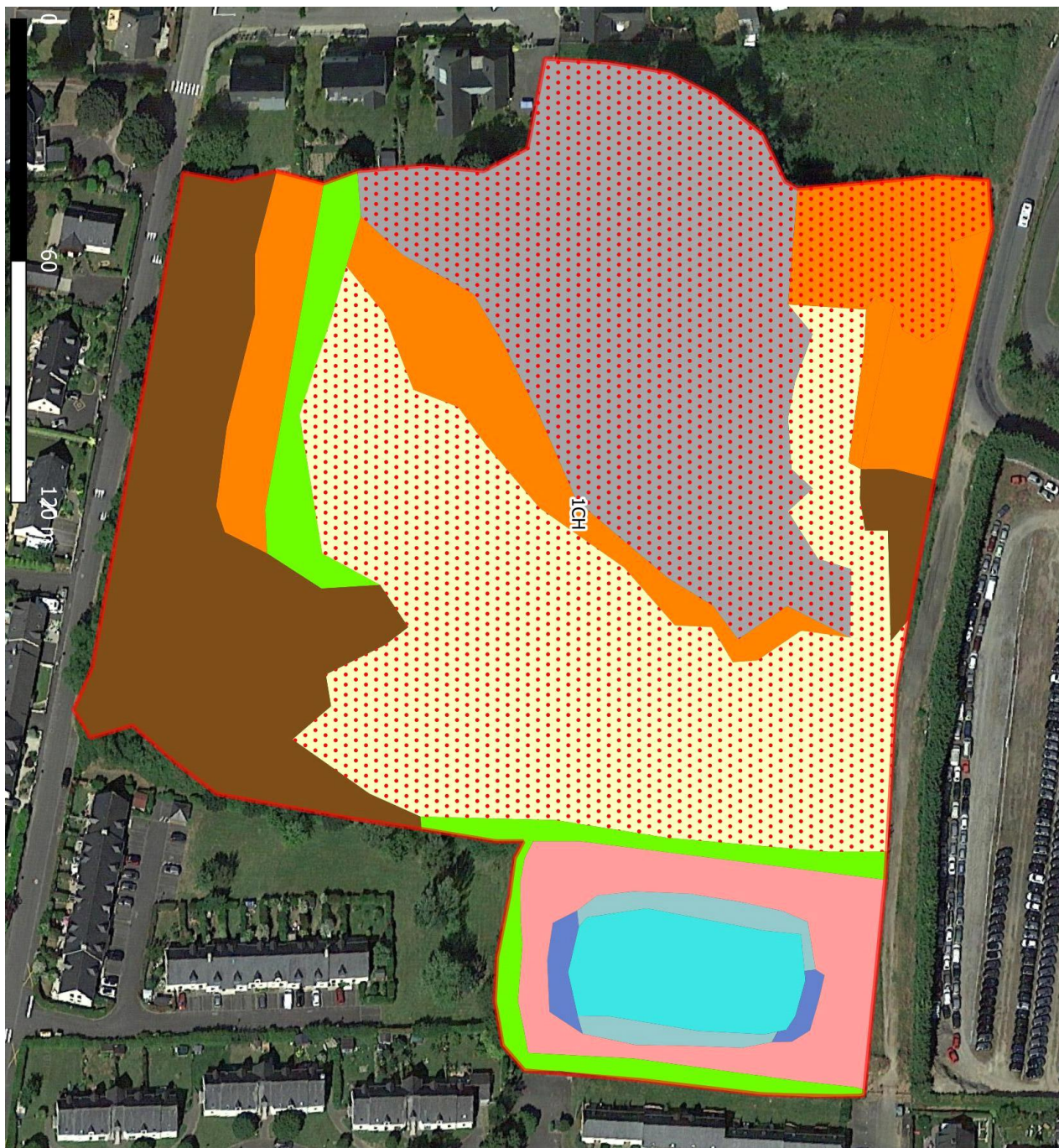
Amphibiens : 1 espèce d'intérêt régional recensée en 2019 (Triton crêté) ; 1 espèce d'intérêt départemental recensée en 2019 (Triton alpestre) ; 1 espèce d'intérêt local recensée en 2019 (Rainette verte). L'ensemble des espèces citées ci-dessus ont leurs habitats toujours présents en 2022.



Polystichum aculeatum



Cartographie des habitats et évolution du périmètre depuis 2010-2018



Légende

- Délimitation 2022 du MNIE ciblé
- Habitats d'intérêt

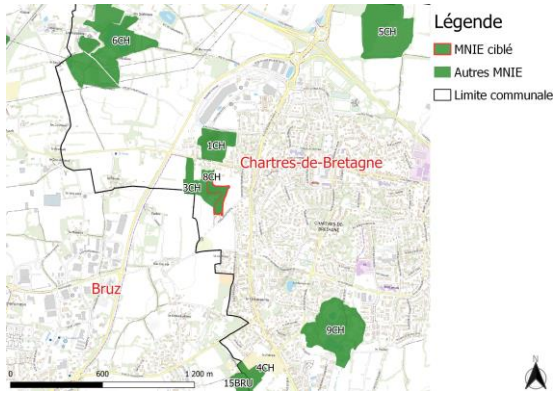
Habitats simplifiés

- Eau douce stagnante
- Bois riverain des cours d'eau
- Prairie humide
- Prairie mésophile
- Pelouses et prairies calcaires sèches
- Fourré
- Plantation d'arbres
- Alignement d'arbres et haies
- Carrières



- MNIE 2022
- MNIE 2010-2018





Description du MNIE

Habitats structurants

Chênaie-charmaie à 100 %

Boisement calcaire à proximité des fours à chaux, on y retrouve une petite pelouse sommitale entretenue par les propriétaires. La diversité des espèces du cortège calcicole motive son maintien en MNIE. Carrière remblayée.

Etat des lieux 2022 et recommandations d'actions

Intérêts écologiques

- Flore/habitats : diversité limitée

- Faune : pas d'inventaire spécifique en 2022

Un habitat d'intérêt communautaire.

Evolutions et menaces en cours

- Flore/habitats :

Remblais partiel dans la partie nord-ouest.

- Faune :

A évaluer.

Recommandations d'actions

- Gestion restauration : limitée

Conserver la fauche de la partie ouverte au sud, qui permet à des espèces plutôt prairiales de s'exprimer.

- Valorisation possible : potentiel moyen

Boisement assez fermé, malgré la proximité du bourg.

Espèces rares ou menacées relevées depuis 2022

- Flore :
Aucune espèce patrimoniale relevée.
- Faune :
Pas d'inventaire spécifique en 2022.

Habitats d'intérêt 2022

Chênaies-charmaies et frênaies-charmaies calciphile(100,0 %),

Annexe faune 2022

Pas d'inventaire spécifique en 2022.

Autres zonages existants sur le MNIE

FOURS A CHAUX DE CHARTRES-DE-BRETAGNE

ZNIEFF de type 1

Code ZNIEFF : 380

Bibliographie espèces patrimoniales (non retrouvées ou non recherchées depuis 2022)

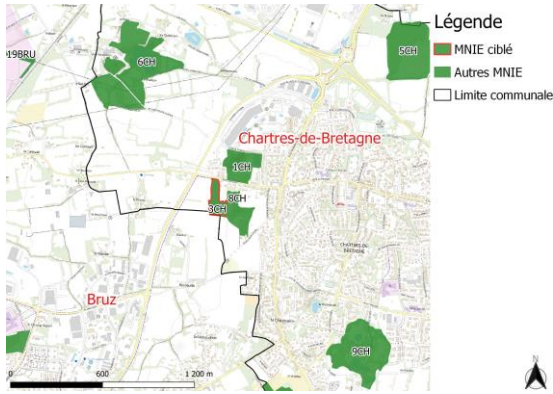
- Flore :
Absence de données.
- Faune :
Absence de données.



Cartographie des habitats et évolution du périmètre depuis 2010-2018



- Légende**
- Délimitation 2022 du MNIE ciblé
 - Habitats d'intérêt
 - Habitats simplifiés**
 - Pelouses et prairies calcaires sèches
 - Fourré
 - Alignement d'arbres et haies
 - Chênaie-charmaie



Description du MNIE

Habitats structurants

Chênaie-charmaie à 100 %

Boisement qui renferme une des anciennes carrières de calcaire de Chartres de Bretagne. Cet espace possède un intérêt Paysager lorsqu'on pénètre dans le bois pour retrouver le front de taille, imposant dans un si petit espace. Le bois est très enbroussaillé et ne fait l'objet d'aucune gestion. Son caractère calcaire en fait un espace à conserver, voire à restaurer.

Boisement vieillissant en lisière de friches et prairies. Vieux chênes à cavités (coléoptères saproxylophages, potentiel chiroptères). Cortège d'oiseaux classique des espaces boisés. Lisière très favorable aux reptiles, très fort potentiel herpétologique.

Etat des lieux 2022 et recommandations d'actions

Intérêts écologiques

- Flore/habitats : diversité limitée
Un habitat d'intérêt communautaire.

- Faune : diversité forte
Oiseaux nicheurs : une espèce d'intérêt local.
Insectes : deux espèces d'intérêt local.

Evolutions et menaces en cours

- Flore/habitats :
Enbroussaillage naturel.

- Faune :
A évaluer.

Recommandations d'actions

- Gestion restauration : importante
Prendre une gestion durable et diversifiante du boisement (taillis sous futaie ou futaie irrégulière).

- Valorisation possible : potentiel moyen
Proximité du bourg. Aménagements et restauration importante à prévoir pour l'ouverture au public.

Espèces rares ou menacées relevées depuis 2022

- Flore :

Aucune espèce patrimoniale relevée.

- Faune :

Inventaire 2022 :

Oiseaux nicheurs : Intérêt local : Tarier pâtre (*Saxicola rubicola*).

Insectes : Intérêt local : Cordulie à corps fin (*Oxygastra curtisii*), Grand capricorne (*Cerambyx cerdo*).

Habitats d'intérêt 2022

Chênaies-charmaies et frênaies-charmaies calciphile(100,0 %),

Annexe faune 2022

Inventaire 2022 :

Oiseaux nicheurs : 10 espèces

Insectes : 13 espèces : Agrion élégant (*Ischnura elegans*), Agrion jouvencelle (*Coenagrion puella*), Agrion à larges pattes (*Platynemis pennipes*), Agrion mignon (*Coenagrion scitulum*), Cordulie à corps fin (*Oxygastra curtisii*), Grande sauterelle verte (*Tettigonia viridissima*), Criquet des pâtures (*Pseudochorthippus parallelus*), Decticelle cendrée (*Pholidoptera griseoptera*), Decticelle bariolée (*Roeseliana roeselii*), Fadet commun (*Coenonympha pamphilus*), Myrtil (*Maniola jurtina*), Demi-deuil (*Melanargia galathea*), Hespérie de la houque (*Thymelicus sylvestris*), Grand capricorne (*Cerambyx cerdo*).

Autres zonages existants sur le MNIE

Aucun zonage recensé sur le site.

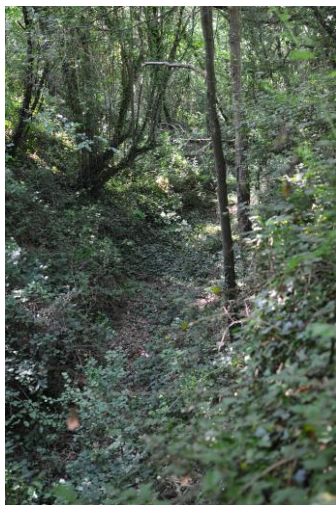
Bibliographie espèces patrimoniales (non retrouvées ou non recherchées depuis 2022)

- Flore :

Absence de données.

- Faune :

Absence de données.



Cartographie des habitats et évolution du périmètre depuis 2010-2018

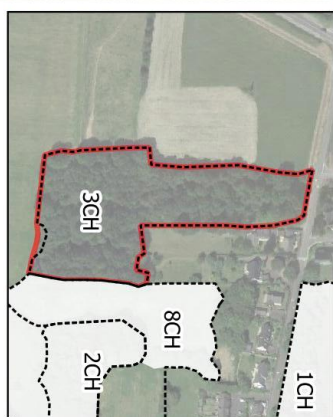


Légende

- Délimitation 2022 du MNIE ciblé
- Habitats d'intérêt

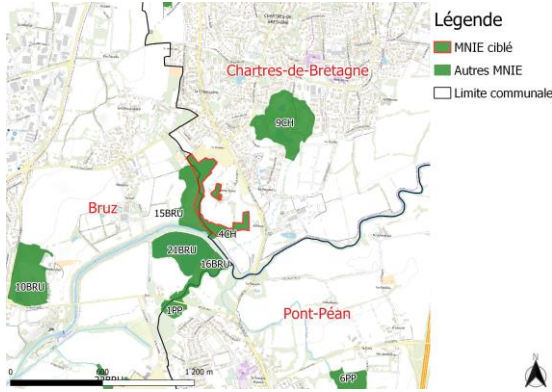
Habitats simplifiés

- Pelouses et prairies calciques sèches
- Fourré
- Plantation d'arbres
- Alignement d'arbres et haies
- Clênaie-charmaie



- MNIE 2022
- MNIE 2010-2018





Description du MNIE

Habitats structurants

Boisement acidiphile à 21 %

Bois riverain des cours d'eau à 15 %

Bois de conifères ou mixte à 14 %

Vaste ensemble humide boisé ou en prairie, à mettre en lien avec sa partie ouest sur la commune de Bruz. Cette zone sur la commune de Chartres-de-Bretagne est constituée d'un bois linéaire de Frênes au sud, puis d'un bois très enrichi au nord. Anciennement constitué d'une peupleraie, il a été constaté en 2022, qu'elle a été déboisée et le milieu correspond maintenant à un habitat de prairie et de fourré. Aussi, sur la partie isolée du site, la prairie mésophile s'est refermée de par un manque de gestion.

Ce site permet une continuité écologique nord-sud dans un espace très urbanisé, en direction de la Seiche et de sa ripisylve. De plus on note un fort intérêt floristique dans la zone (données anciennes non localisées), qui mérite que l'on classe cet espace en MNIE à conserver, voire à restaurer.

Aussi, En 2022, le site a été étendu au sud-est. L'habitat qui a justifié cette extension correspond à la mare qui est en très bon état, ceinturé par une roselière basse, elle représente l'habitat parfait pour les amphibiens. Il serait donc intéressant d'effectuer un inventaire centré sur les amphibiens lors de la prochaine mise à jour. L'ensemble du MNIE forme dorénavant un complexe d'habitat très favorable à la faune local.

Etat des lieux 2022 et recommandations d'actions

Intérêts écologiques

- Flore/habitats : diversité forte

- Faune : diversité forte

2 habitats d'intérêt local, 1 habitat d'intérêt communautaire.

Oiseaux nicheurs : 2 espèces d'intérêt local.

Insectes : 1 espèce d'intérêt local.

Evolutions et menaces en cours

- Flore/habitats :

Bois humides un peu trop plantés de peupliers.
 Enfrichement du bois dans la partie nord.

- Faune :

A évaluer.

Recommandations d'actions

- Gestion restauration : importante

Reprise d'une gestion durable du bois au nord.

Restauration des boisements humides plantés en peupliers (coupes et gestion en prairies humides possible).

Préserver et protéger la mare au sud-est.

Du mobilier urbain pourra être installé sur le site sans menacer sa fonctionnalité écologique.

- Valorisation possible : potentiel moyen

Proximité des zones de vie, utilisation des chemins par des balades équestres. Les bois humides sont très fermés et peu accessibles en l'état. Pose de panneaux de sensibilisation possible.

Espèces rares ou menacées relevées depuis 2022

- Flore :

Aucune espèce patrimoniale relevée.

- Faune :

Inventaire 2022 :

Oiseaux nicheurs : Intérêt local : Chardonneret élégant, Hypolais polyglotte.

Insectes : Intérêt local : Azuré du trèfle.

Habitats d'intérêt 2022

Bois de Frênes et d'Aulnes à hautes herbes(14,7 %),

Groupements oligotrophes de Potamots(0,5 %),

Roselières basses(0,2 %),

Annexe faune 2022

Inventaire 2022 :

Oiseaux nicheurs : 13 espèces.

Insectes : 18 espèces : Agrion élégant, Agrion jouvencelle, Agrion à larges pattes, Crocothémis écarlate, Sympétrum strié, Sympétrum sanguin, Anax empereur, Libellule déprimée, Orthétrum réticulé, Grande sauterelle verte, Criquet des pâtures, Fadet commun, Myrtil, Demi-deuil, Azuré du trèfle, Azuré commun, Azuré bleu-céleste, Collier de crail.

Autres zonages existants sur le MNIE

Aucun zonage recensé sur le site.

Bibliographie espèces patrimoniales (non retrouvées ou non recherchées depuis 2022)

- Flore :

DIARD Louis

Souchet brun

Cyperus fuscus L.

DIARD Louis

Pigamon jaune

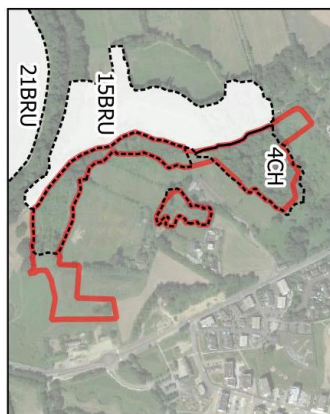
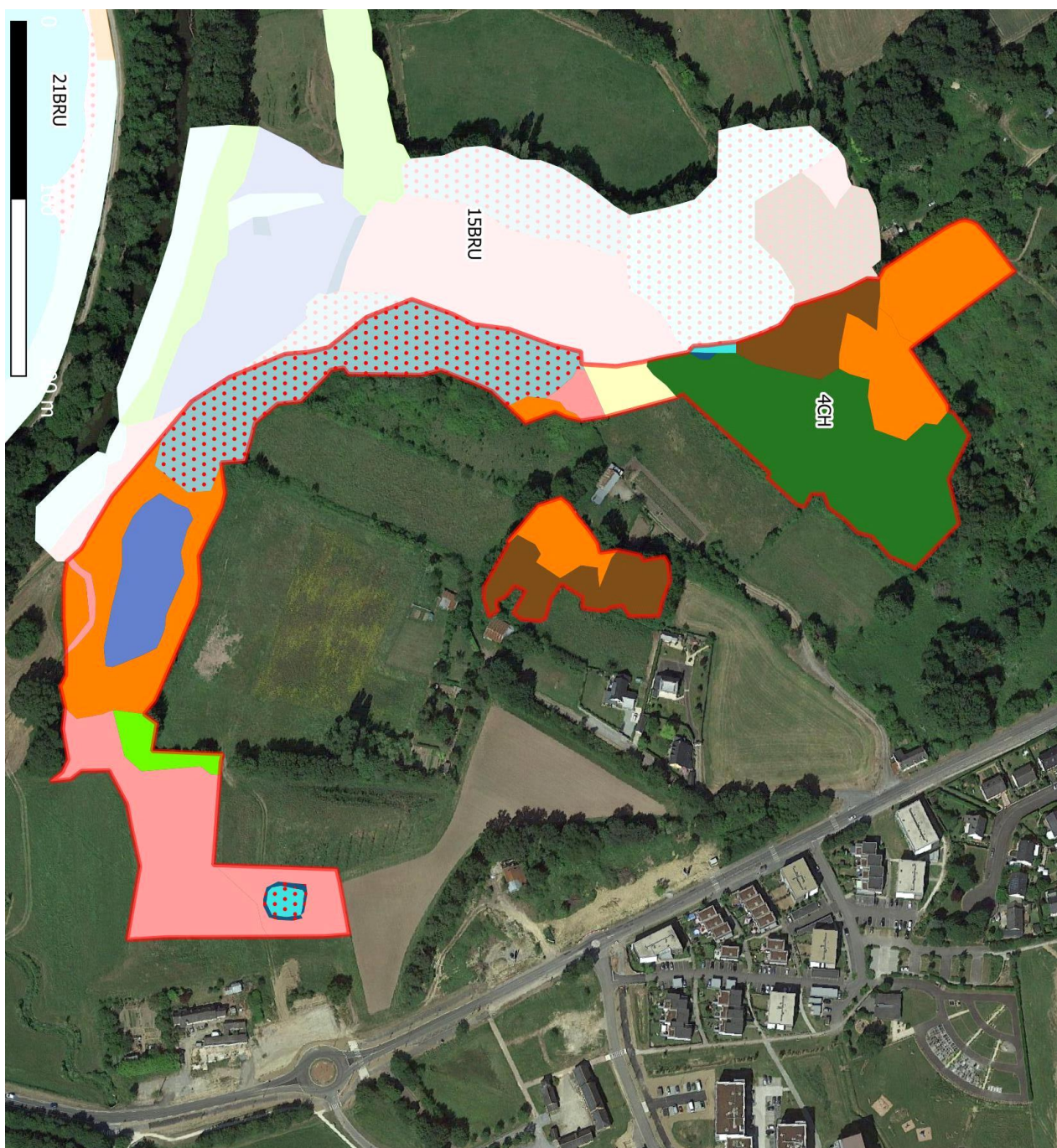
Thalictrum flavum

- Faune :


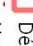







Absence de données.

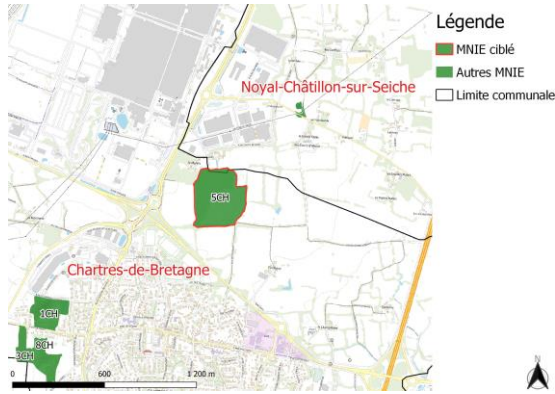
*Anacamptis pyramidalis*

Cartographie des habitats et évolution du périmètre depuis 2010-2018



 MNIE 2022
 MNIE 2010-2018

- Légende**
-  Délimitation 2022 du MNIE ciblé
 -  Habitats d'intérêt
- Habitats simplifiés**
-  Bois marécageux
 -  Eau douce stagnante
 -  Bois riverain des cours d'eau
 -  Prairie humide
 -  Végétation de ceinture de bord des eaux
 -  Communauté amphibie
 -  Prairie mésophile
 -  Pelouses et prairies calcaires sèches
 -  Fourré
 -  Plantation d'arbres
 -  Alignement d'arbres et haies
 -  Boisement acidiphile



Description du MNIE

Habitats structurants

Boisement acidiphile à 47 %

Prairie mésophile à 45 %

Alignement d'arbres et haies à 5 %

Petit bois en arrière d'un manoir. Intérêt surtout lié à son emplacement, isolé entre l'entreprise Peugeot et le bourg de Chartres-de-Bretagne, il sert d'espace relais pour la faune locale.

En 2022, le site a été étendu au sud par une grande prairie mésophile constituée en son centre et son nord de végétation de ceinture de bord des eaux. Il s'agit de dépression inondable, fossé où se reproduisent 4 espèces d'intérêt, triton crêté, triton palmé, salamandre tachetée, grenouille agile (forte population).

Etat des lieux 2022 et recommandations d'actions

Intérêts écologiques

- Flore/habitats : diversité limitée
1 habitat d'intérêt local.

- Faune : diversité majeure
Amphibiens : 1 espèce d'intérêt régional, 3 espèces d'intérêt local.
Oiseaux : 1 espèce d'intérêt local.

Evolutions et menaces en cours

- Flore/habitats :

Aucune menace relevée en 2022.

- Faune :

A proximité immédiate d'agglomération.

Recommandations d'actions

- Gestion restauration : limitée

Conserver une gestion durable du boisement.

Conserver une gestion des prairies par fauches tardives et déplacement de produit de fauches.

- Valorisation possible : Limité

En terrain privé, mais à proximité du bourg de Chartres-de-Bretagne.

Intérêt limité.

Espèces rares ou menacées relevées depuis 2022

- Flore :
Aucune espèce patrimoniale relevée.
- Faune :
Pas d'inventaire spécifique en 2022.

Habitats d'intérêt 2022

Végétation de ceinture de bord des eaux(1,8 %),

Annexe faune 2022

Pas d'inventaire spécifique en 2022.

Autres zonages existants sur le MNIE

Aucun zonage recensé sur le site.

Bibliographie espèces patrimoniales (non retrouvées ou non recherchées depuis 2022)

- Flore :
Absence de données.
- Faune :
Données Bretagne-Vivante 2000-2022 :
Amphibiens : 1 espèce d'intérêt régional recensée en 2017 et 2022 (Triton crêté), 3 espèces d'intérêt local recensée en 2022 (triton palmé, salamandre tachetée, grenouille agile (forte population).
Oiseaux : 1 espèce d'intérêt local recensée en 2021 (Pic épeichette).
L'ensemble des espèces citées ci-dessus ont leurs habitats toujours présents en 2022.

Cartographie des habitats et évolution du périmètre depuis 2010-2018



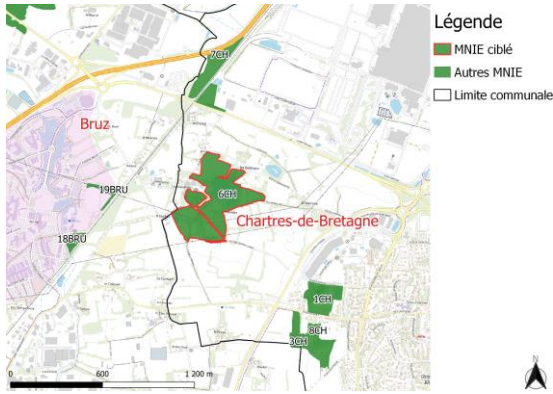
Légende

- Délimitation 2022 du MNIE ciblé
- Habitats d'intérêt
- Habitats simplifiés**
- Végétation de ceinture de bord des eaux
- Prairie mésophile
- Fourré
- Alignement d'arbres et haies
- Boisement acidiphile



- MNIE 2022
- MNIE 2010-2018





Description du MNIE

Habitats structurants

Chênaie-charmaie à 22 %

Pelouses et prairies calcaires sèches à 21 %

Eau douce stagnante à 12 %

Site des anciens fours à chaux de la Lormandière acquis et géré par le Conseil Départemental d'Ille et Vilaine. La diversité des milieux calcaires (prairies, boisements, haies, eau stagnante) et leur juxtaposition présentent un grand intérêt pour la flore et la faune locale. On y retrouve plusieurs habitats d'intérêt européen, notamment prairiaux, auxquels il faudrait prêter une attention particulière (suivi d'évolution, gestion). La présence de plusieurs espèces floristiques remarquables ajoute à la qualité de cet espace.

Il semble pourtant que la richesse du site ait diminué dans le temps depuis les inventaires de 1986. La révision du plan de gestion de la partie du Conseil Départemental est en cours.

Dans le même temps, l'artificialisation des prairies et cultures alentours et l'embroussaillage par manque de gestion risquent de continuer à faire diminuer la diversité et la richesse de la zone qui tient à son caractère ouvert. L'inventaire faunistique est à actualiser. Il a été constaté en 2022 qu'au sud du site, deux zones de pelouses et prairies calcaires sèches ainsi qu'une mare a été remplacée par des zones de cultures intensives. La zone de culture tout à l'ouest a donc été supprimé du MNIE. De plus, une petite partie de la chênaie-charmaie a été déboisée. Aussi, la même année, le site a été étendu à l'est par une zone de fourré étant en transition avec le stade forestier. Cette extension représente un intérêt tout particulier aux reptiles ou, une espèce d'intérêt régional a été recensée en 2018 : la Vipère péliade.

Etat des lieux 2022 et recommandations d'actions

Intérêts écologiques

- Flore/habitats : diversité majeure

Flore : 3 espèces d'intérêt local, 1 espèce d'intérêt départemental, 1 espèce d'intérêt régional.

4 habitats d'intérêt communautaire.

- Faune : diversité majeure

Amphibiens : espèce d'intérêt régional = 1 ; départemental = 2 ; local = 1.

Insectes : espèces d'intérêt local = 2 ; régional = 1.

Mammifères : espèces d'intérêt départemental = 2 ; local = 2.

Oiseaux : 2 intérêt local.

Reptiles : 1 intérêt régional.

Evolutions et menaces en cours

- Flore/habitats :

Embroussaillage par les ronces par endroit.

Artificialisation (sursemage) de la prairie le long de la route.

Peu de mise en défend des zones sensibles.

- Faune :

A re-évaluer.

Recommandations d'actions

- Gestion restauration : limitée

Opérer une alternance entre fauche et pâturage pour l'entretien des prairies.

Limiter l'embroussaillage par les marges.

Entretien des talus en gestion différenciée fin juin voire juillet.

- Valorisation possible : potentiel important

Site déjà en partie fréquenté avec panneaux de sensibilisation existants (assez anciens).

Renouveler les panneaux indicatifs d'entrée du site, assez difficile à trouver.

Espèces rares ou menacées relevées depuis 2022

- Flore :	
Orchis pyramidal	(Anacamptis pyramidalis (L.) Rich.) - intérêt local
Astragale à feuilles de Réglisse	(Astragalus glycyphyllos L.) - intérêt régional
Brome élevé	(Bromus erectus Huds) - intérêt départemental
Orchis bouc	(Himantoglossum hircinum) - intérêt local
Hottonie des marais	(Hottonia palustris L.) - intérêt local

- Faune :
Pas d'inventaire spécifique en 2022.

Habitats d'intérêt 2022

Chênaies-charmaies xérophile sur calcaire(21,9 %), Fruticées à Prunus spinosa et Rubus fruticosus(0,7 %),	Communautés flottantes des eaux peu profondes(0,6 %), Pelouses calcaires sub-atlantiques semi-arides(21,1 %),
--	--

Annexe faune 2022

Pas d'inventaire spécifique en 2022.

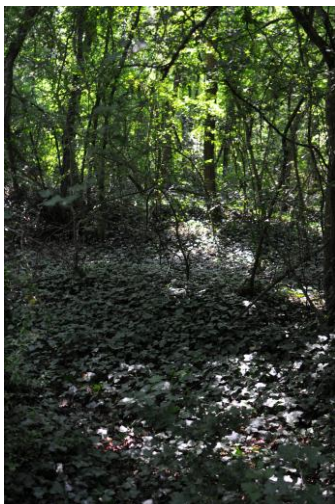
Autres zonages existants sur le MNIE

FOURS A CHAUX DE LORMANDIERE	ZNIEFF de type 1	Code ZNIEFF : 367
Lormandière	CG35 ENS ouverts au public	

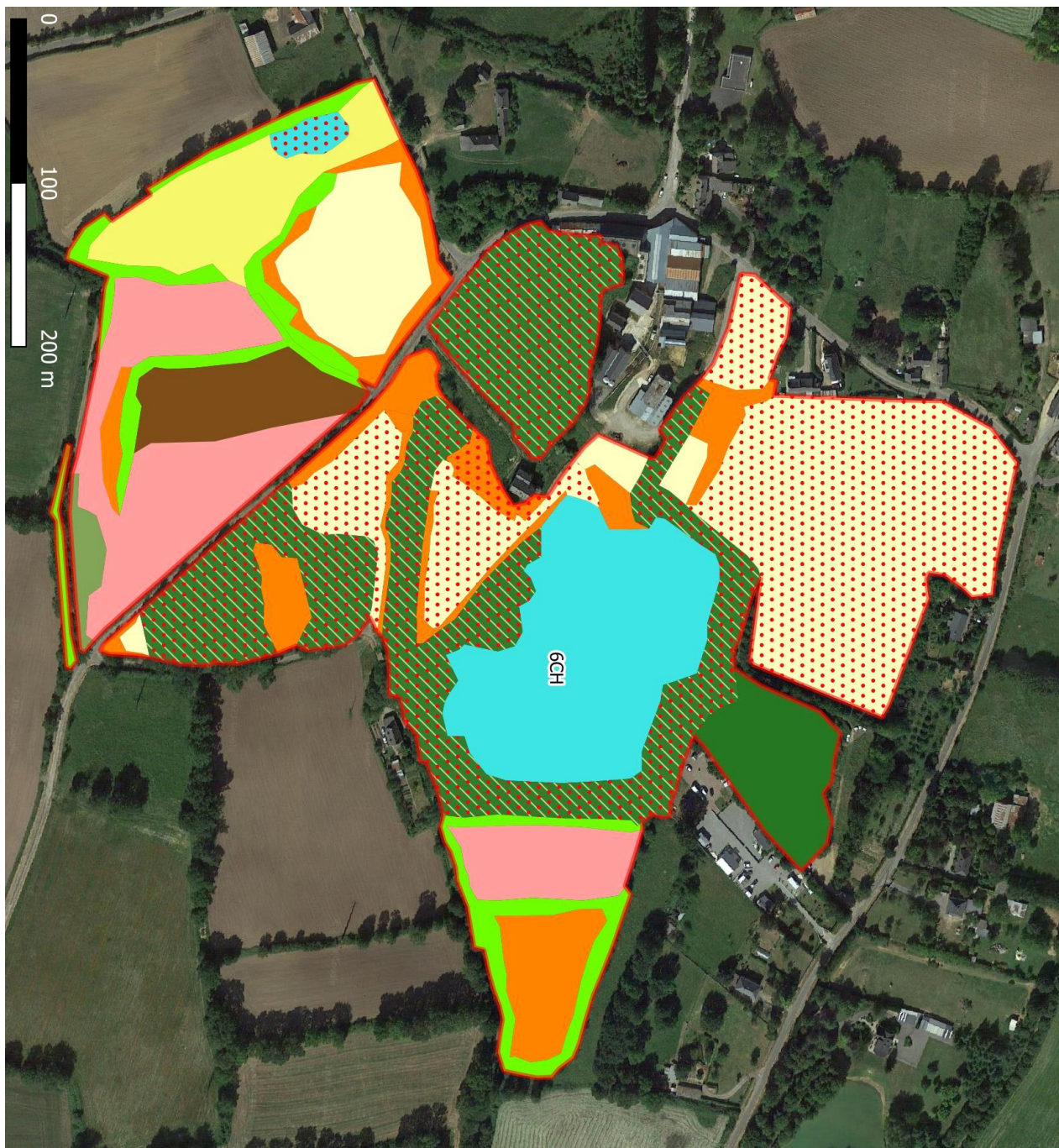
Bibliographie espèces patrimoniales (non retrouvées ou non recherchées depuis 2022)

- Flore :		
DIARD Louis	Laïche à épis distants	Carex distans L.
DIARD Louis	Carline vulgaire	Carlina vulgaris L. subsp. vulgaris
DIARD Louis	Vergerette âcre	Erigeron acer L.
DIARD Louis	Fetouque des prés	Festuca pratensis Huds. subsp. pratensis
DIARD Louis	Persil des moissons	Petroselinum segetum (L.) W.D.J.Koch
DIARD Louis	Pulmonaire à feuilles longues	Pulmonaria longifolia (Bastard) Boreau
DIARD Louis	Trèfle jaunâtre	Trifolium ochroleucon Huds.

- Faune :
Données sans dates : Oiseaux nicheurs : Martin-pêcheur, Gobemouche gris, Bouvreuil pivoine, Rossignol philomèle, Grèbe castagneux, Buse variable, Epervier d'Europe, Chouette hulotte, Tourterelle des bois, Hypolaïs polyglotte, Fauvette des jardins.
Données Bretagne-Vivante 2000-2022 :
Amphibiens : 1 espèce d'intérêt régional recensée en 2019 (Triton crêté) ; 2 espèces d'intérêt départemental recensées en 2019 (Triton ponctué et Triton alpestre) ; 1 espèce d'intérêt local recensée en 2019 (Rainette verte). Insectes : 2 espèces d'intérêt local recensées : en 2012 (Lucane cerf-volant), en 2020 (Cordulie à corps fin) ; 1 espèce d'intérêt régional recensée de 2016 à 2021 (Mélitée des Centaurées). Mammifères : 2 espèces d'intérêt départemental recensées : en 2012 (Murin de Natterer), en 2017 (Pipistrelle de Nathusius) ; 2 espèces d'intérêt local recensées en 2017 (Pipistrelle commune et Sérotine commune). Oiseaux : 2 espèces d'intérêt local recensées : en 2014 (Cisticole des joncs), en 2021 (Pic épeichette). Reptiles : 1 espèce d'intérêt régional recensée de 2014 à 2018 (Vipère péliade).

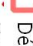










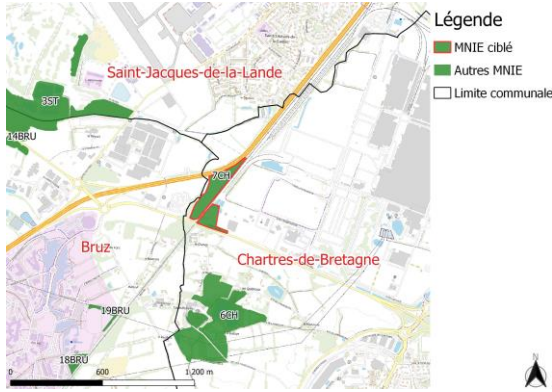
Cartographie des habitats et évolution du périmètre depuis 2010-2018



 MNIE 2022
 MNIE 2010-2018



- Légende**
-  Délimitation 2022 du MNIE ciblé
 -  Habitats d'intérêt
- Habitats simplifiés**
-  Eau douce stagnante
 -  Prairie mésophile
 -  Pelouses et prairies calcaires sèches
 -  Culture et prairie artificielle
 -  Fourré
 -  Plantation d'arbres
 -  Alignement d'arbres et haies
 -  Autre bois caducifolié
 -  Boisement acidiphile
 -  Cîtenaie-charmaie



Description du MNIE

Habitats structurants

Pelouses et prairies calcaires sèches à 78 %

Fourré à 14 %

Fourré à 7 %

Talus et prairie calcaire à flore diversifiée. Présence de plusieurs espèces floristiques remarquables.

La gestion de la grande prairie à l'ouest pourrait tendre vers une exploitation plus extensive, afin d'en diversifier la composition.

Il a été constaté en 2022, la pelouse calcaire à l'est du MNIE s'est développée naturellement et se referme de par un manque de gestion. Aussi, les pelouses calcaires au sud du site ont été supprimées et remplacées par des jardins. Cette partie ne fait donc plus partie du MNIE. Lors de la même année, la zone centrale du site le plus à l'est a été ajouté.

Etat des lieux 2022 et recommandations d'actions

Intérêts écologiques

- Flore/habitats : diversité majeure
 Flore : 2 espèces d'intérêt local.
 2 habitats d'intérêt communautaire.

- Faune : pas d'inventaire spécifique en 2022

Evolutions et menaces en cours

- Flore/habitats :

Embroussaillage de la prairie ouest par les marges.

- Faune :

A évaluer.

Recommandations d'actions

- Gestion restauration : limitée

Conserver une gestion durable des prairies (fauche été).

- Valorisation possible : potentiel moyen

Bord d'un grand axe et de la voie ferrée, diversité d'habitats limitée.

Espèces rares ou menacées relevées depuis 2022

- Flore :
 Orchis pyramidal (Anacamptis pyramidalis) - intérêt local
 Orchis bouc (Himantoglossum hircinum) - intérêt local
- Faune :
 Pas d'inventaire spécifique en 2022.

Habitats d'intérêt 2022

Fourrés(2,1 %), Fruticées à Prunus spinosa et Rubus fruticosus(13,5 %),
 Pelouses calcaires sub-atlantiques semi-arides(77,5 %),

Annexe faune 2022

Pas d'inventaire spécifique en 2022.

Autres zonages existants sur le MNIE

TALUS ET FRICHE DU BOIS NOIR

ZNIEFF de type 1

Code ZNIEFF : 9000011

Bibliographie espèces patrimoniales (non retrouvées ou non recherchées depuis 2022)

- Flore :
 DIARD Louis Brome élevé Bromus erectus Huds. subsp. erectus
 DIARD Louis Mélilot élevé Melilotus altissimus Thuill.
- Faune :
 Absence de données.



Himantoglossum hircinum



Cartographie des habitats et évolution du périmètre depuis 2010-2018

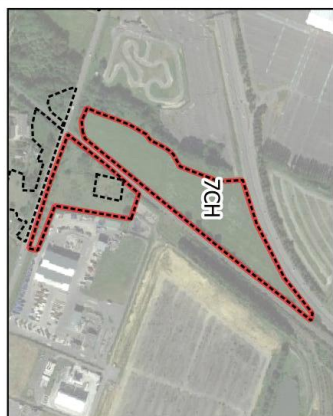


Légende

-  Délimitation 2022 du MNIE ciblé
-  Habitats d'intérêt

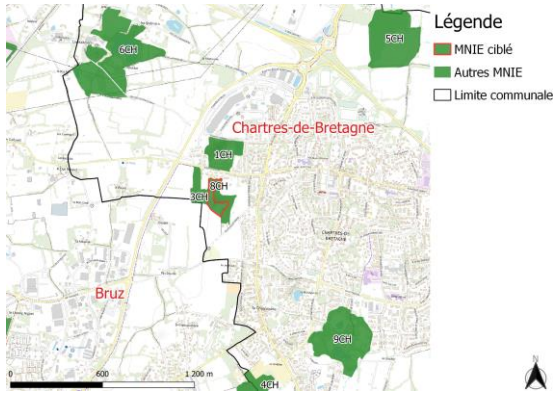
Habitats simplifiés

-  Pelouses et prairies calcaires sèches
-  Fourré



-  MNIE 2022
-  MNIE 2010-2018





Description du MNIE

Habitats structurants

Pelouses et prairies calcaires sèches à 53 %

Fourré à 41 %

Alignement d'arbres et haies à 6 %

Prairies mésophiles qui ceignent les boisements au sud des anciens fours à chaux.

La proximité des boisements fait de cet espace une belle mosaïque diversifiée d'habitats naturels calcaires, ce qui en fait un espace remarquable à l'échelle régionale, à conserver.

De plus, on retrouve une belle diversité d'espèces floristiques des milieux calcaires, dont deux espèces : l'Ophrys abeille (*Ophrys apifera*) et l'Orchis bouc (*Himantoglossum hircinum*).

Il a été constaté en 2022 que la pelouse calcaire au centre du site se referme naturellement de par un manque de gestion. Aussi, la prairie à l'est a été transformée en culture intensive de blé noir et a donc été supprimé du MNIE. Cependant, la même année, le site a été étendu au sud par des pelouses calcaires et des fourrés qui s'intègrent parfaitement à l'ancienne zone.

Etat des lieux 2022 et recommandations d'actions

Intérêts écologiques

- Flore/habitats : diversité forte
Flore : 3 espèces d'intérêt local.
2 habitats d'intérêt communautaire.

- Faune : diversité forte
Oiseaux nicheurs : 2 espèces d'intérêt local.
Insectes : 1 espèce d'intérêt local.

Evolutions et menaces en cours

- Flore/habitats :
Pas de dégradation particulière.

- Faune :
A évaluer.

Recommandations d'actions

- Gestion restauration : limitée
Conserver une gestion durable des prairies par fauche en été ou un pâturage léger.

- Valorisation possible : potentiel moyen
Espace prairial à mettre en lien avec les fours à chaux et les boisements à proximité.

Espèces rares ou menacées relevées depuis 2022

- Flore :
Orchis pyramidal (Anacamptis pyramidalis) - intérêt local
Orchis bouc (Himantoglossum hircinum) - intérêt local
Ophrys abeille (Ophrys apifera Huds.) - intérêt local

- Faune :
Inventaire 2022 :
Oiseaux nicheurs : Intérêt local : Tarier pâtre (Saxicola rubicola), Hypolaïs polyglotte (Hippolaïs polyglotta).
Insectes : Intérêt local : Grand capricorne (Cerambyx cerdo).

Habitats d'intérêt 2022

Fruticées à Prunus spinosa et Rubus fruticosus(41,3 %), Pelouses calcaires sub-atlantiques semi-arides(52,5 %),

Annexe faune 2022

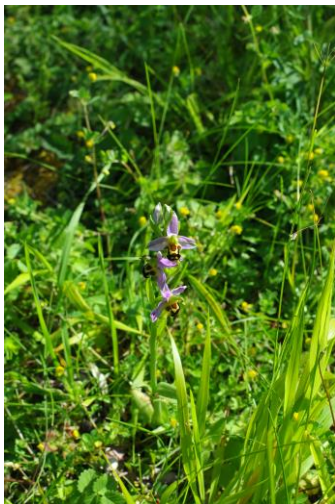
- Inventaire 2022 :
Oiseaux nicheurs : 7 espèces.
Insectes : 13 espèces : Agrion élégant (Ischnura elegans), Agrion jouvencelle (Coenagrion puella), Agrion à larges pattes (Platycnemis pennipes), Agrion mignon (Coenagrion scitulum), Grande sauterelle verte (Tettigonia viridissima), Criquet des pâtures (Pseudochorthippus parallelus), Decticelle cendrée (Pholidoptera griseoaptera), Decticelle bariolée (Roeseliana roeselii), Fadet commun (Coenonympha pamphilus), Myrtil (Maniola jurtina), Demi-deuil (Melanargia galathea), Hespérie de la houque (Thymelicus sylvestris), Grand capricorne (Cerambyx cerdo).

Autres zonages existants sur le MNIE

FOURS A CHAUX DE CHARTRES-DE-BRETAGNE ZNIEFF de type 1 Code ZNIEFF : 380

Bibliographie espèces patrimoniales (non retrouvées ou non recherchées depuis 2022)

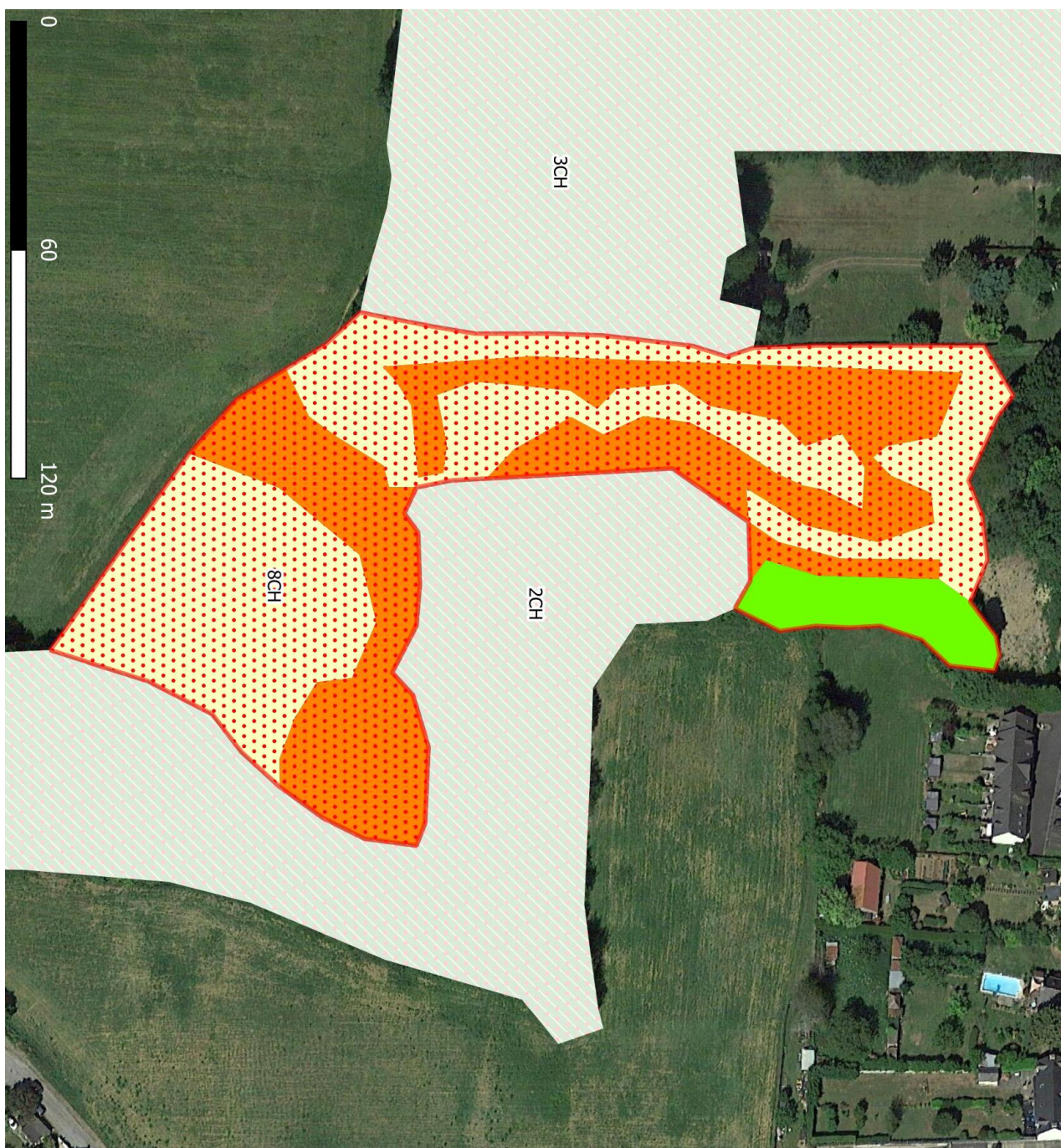
- Flore :
Absence de données.
- Faune :
Absence de données.



Ophrys apifera







Cartographie des habitats et évolution du périmètre depuis 2010-2018

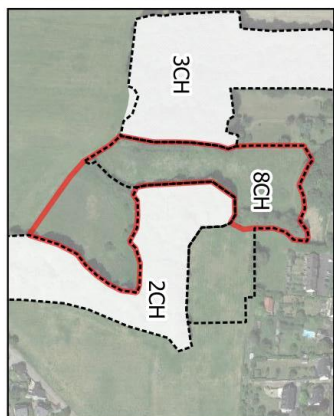


Légende

-  Délimitation 2022 du MNIE ciblé
-  Habitats d'intérêt

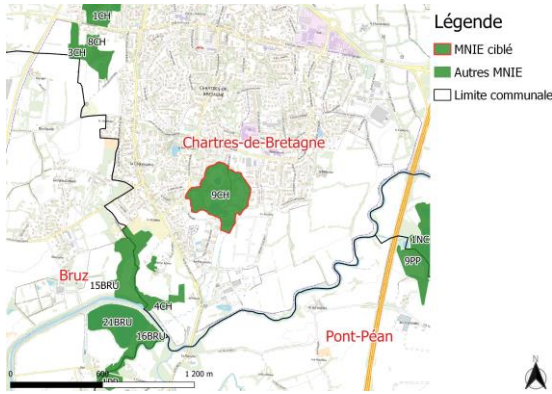
Habitats simplifiés

-  Pelouses et prairies calcaires sèches
-  Fourré
-  Alignement d'arbres et haies
-  Chêne-chaumale



-  MNIE 2022
-  MNIE 2010-2018





Description du MNIE

Habitats structurants

Parc et jardin à 36 %

Alignement d'arbres et haies à 27 %

Chênaie-charmaie à 8 %

Le Parc de la Chaussairie a été aménagé il y a quelques temps avec la restauration du plan d'eau nord ainsi que la création d'un ruisseau à ciel ouvert traversant le site du nord au sud. Les abords du plan d'eau nord sont occupés par des végétations humides diversifiées, allant des cortèges amphibies à ceux de prairies humides. Des patches boisés occupent l'ouest du site ainsi qu'une partie du pourtour des espaces en eau, tandis que les milieux ouverts herbacés sont entretenus en gestion différenciée. Les abords du ruisseau sont occupés par une végétation de roselière basse qui vient compléter celle du plan d'eau sud. La forte complémentarité de cette mosaïque d'habitats permet à ce site, pourtant restreint, d'abriter de nombreuses espèces d'intérêt malgré son emplacement en contexte urbanisé.

Certains espaces sont fortement entretenues, empêchant le développement d'une biodiversité riche sur ces habitats. Le cours d'eau est enterré sur une partie de son cours, à sa sortie il semble pollué. Cependant, une diversité importante a été observée lors du passage. Plusieurs arbres à cavités (Grand capricorne, potentiel chiroptères).

Etat des lieux 2022 et recommandations d'actions

Intérêts écologiques

- Flore/habitats : diversité majeure

1 habitat d'intérêt communautaire, 5 habitats d'intérêt local.

4 espèces floristiques d'intérêt départemental, 5 espèces floristiques d'intérêt local.

- Faune : diversité majeure

Oiseaux nicheurs : 1 espèce d'intérêt régional, 2 espèces d'intérêt départemental, 5 espèces d'intérêt local.

Amphibiens : 2 espèces d'intérêt local.

Insectes : 3 espèces d'intérêt local.

Mammifères : 1 espèce d'intérêt local.

Evolutions et menaces en cours

- Flore/habitats :

Présence de bâches le long du cours d'eau empêchant les espèces floristiques locales de se développer.

Présences d'espèces invasives (Buddleia de David ou encore le Souchet robuste).

Isolement du parc de par les aménagements créés autour.

- Faune :

2 espèces invasives ont été identifiées (écrevisse de Louisiane et Ragondins) sur le site et peuvent nuire aux autres espèces.

Recommandations d'actions

- Gestion restauration : Importante

Conserver la gestion en place, très favorable à l'expression de la flore et l'accueil de la faune. La plupart des prairies du site sont déjà fauchées tardivement, une fois par an, avec déplacement des résidus de fauche. Il est primordial de garder cette gestion sur l'ensemble des prairies du site et de laisser des parties de pelouse de parc inutilisées par les riverains se développer naturellement. Eradiquer les espèces invasives présentes sur le site comme l'écrevisse de Louisianes, le Buddleia de David ou encore le Souchet robuste.

Enlever les bâches installées le long du cours d'eau, servant à maintenir auparavant la végétation. Le but serait, en enlevant les bâches, de retrouver des communautés d'espèces se développant naturellement. Garder une continuité écologique viable avec les autres habitats au sud du site. En effet, sur la partie sud du parc, des aménagements dans le cadre de logements sont en cours de construction.

- Valorisation possible : Important

Site accessible et particulièrement diversifié qui mériterait la création d'un parcours pédagogique ciblant la biodiversité.

Espèces rares ou menacées relevées depuis 2022

- Flore :	
Orchis pyramidal	(<i>Anacamptis pyramidalis</i>) - intérêt local
Berle dressée	(<i>Berula erecta</i>) - intérêt départemental
Gaillet des marais	(<i>Galium uliginosum</i>) - intérêt départemental
Millepertuis tacheté	(<i>Hypericum maculatum</i>) - intérêt local
Sison des moissons	(<i>Sison segetum</i>) - intérêt départemental
Ophrys abeille	(<i>Ophrys apifera</i>) - intérêt local
Torilis des champs	(<i>Torilis arvensis</i>) - intérêt départemental
Jonc-des-chaisiers des lacs	(<i>Schoenoplectus lacustris</i>) - intérêt local
Cératophylle submergé	(<i>Ceratophyllum demersum</i>) - intérêt local

- Faune :
 Inventaire 2022 : Avifaune : Intérêt régional : Pouillot fitis. Intérêt départemental : Martin-pêcheur d'Europe, Gobemouche gris.
 Intérêt local : Hypolaïs polyglotte, Foulque macroule, Chardonneret élégant, Verdier d'Europe, Bouscarle de cetti. Amphibiens :
 Intérêt local : Triton palmé. Insectes : Intérêt local : Grand capricorne. Mammifères : Intérêt local : Pipistrelle commune.

Habitats d'intérêt 2022

Bois marécageux(0,5 %),	Bordures à Calamagrostis des eaux courantes(0,5 %),
Cariçaises à <i>Carex riparia</i> (0,2 %),	Communautés de Prêles d'eau(0,9 %),
Communautés d' <i>Oenanthe aquatica</i> ...(0,3 %),	Phragmitaies(0,3 %),
Prairies des plaines médio-européennes à fourrage(2,3 %),	

Annexe faune 2022

Inventaire 2022 : Oiseaux nicheurs : 35 espèces. Amphibiens : 3 espèces : Triton palmé (*Lissotriton helveticus*), Grenouille rieuse (*Pelophylax ridibundus*), Grenouille verte (*Pelophylax* sp). Insectes : 28 espèces : Tircis, Myrtil, Piéride de la rave, Demi deuil, Fadet commun, Piéride du chou, Azuré des nerpruns, Vulcain, Hespérie de la houque, Hespérie du dactyle, Criquet des pâtures, Decticelle cendrée, Decticelle bariolée, Grande sauterelle verte, Agrion élégant, Agrion à larges pattes, Agrion mignon, Agrion jouvencelle, Caloptéryx vierge, Libellule déprimée, Anax empereur, Agrion orangé, Orthétrum réticulée, Leste vert, Petite nymphe au corps de feu, Crocothémis écarlate, Naïade aux yeux bleues, Naïade au corps vert.

Autres zonages existants sur le MNIE

Aucun zonage recensé sur le site.

Bibliographie espèces patrimoniales (non retrouvées ou non recherchées depuis 2022)

- Flore :
 GUILLEMOT Vincent Groenlandie dense *Groenlandia densa* (L.) Fourr.
- Faune :
 Données Bretagne-Vivante 2000-2022 : Amphibiens : 1 espèces d'intérêt local recensée en 2010 (Rainette verte). Insectes : 2 espèces d'intérêt local recensées en 2009 (Leste fiancé) et en 2011 (Cordulie à corps fin). L'ensemble des espèces citées ci-dessus ont leurs habitats toujours présents en 2022.



Anacamptis pyramidalis



Cartographie des habitats et évolution du périmètre depuis 2010-2018



□ MNIE 2022



- Légende**
- Délimitation 2022 du MNIE ciblé
 - ▤ Habitats d'intérêt
- Habitats simplifiés**
- ▨ Bois marécageux
 - ▩ Eau douce stagnante
 - ▧ Bois riverain des cours d'eau
 - ▦ Prairie humide
 - ▥ Lit de ruisseau ou de rivière
 - ▤ Végetation de ceinture de bord des eaux
 - ▣ Prairie mésophile
 - ▢ Alignement d'arbres et haies
 - Parc et jardin
 - Cînaie-charmaie