



Plan Local d'Urbanisme intercommunal de Rennes Métropole

E - ANNEXES

E-14 Milieux Naturels d'Intérêt Ecologique (MNIE)

Clayes

Élaboration approuvée par délibération du Conseil de Rennes Métropole du 19/12/2019

Modification n°2 : dossier soumis à enquête publique



Sommaire

Note de lecture des fiches MNIE.....	p.4
Liste des MNIE de la commune de Clayes.....	p.7
1CL : Prairies de Clairville.....	p.8
2CL : Bois de Terseul.....	p.11
3CL : Bois et étang de Bel Air.....	p.14
4CL : Rabine du château de Clayes.....	p.17
5CL : Parc du château de Clayes.....	p.20

NOTE DE LECTURE DES FICHES MNIE

Surface du site

Nom du site

Commune du site

Diversité d'espèces floristiques ou d'habitats :

- Diversité limitée
- Diversité moyenne
- Diversité forte
- Diversité majeure

Cf : annexe 6.1.4.4 du rapport de synthèse à l'échelle du PDR

Habitats majoritaires du site

Bilan du nombre d'espèces faunes/flores/habitats et de leur intérêt sur le site :

- Intérêt local
- Intérêt fort
- Intérêt majeur

Cf : annexe 6.1.4.4 du rapport de synthèse à l'échelle du PDR

Évolution du site par rapport à 2010 :

- Habitats modifiés : modification humaine ou naturelle (comprenant la réduction de site MNIE si un ou plusieurs habitats ont été modifiés de manière anthropique et n'étant donc plus en cohérence avec ce dernier).
- Étendu : agrandissement de la surface d'un site existant avant 2022.
- Nouveau site : site ayant été trouvé et classé MNIE en 2022.

Code du site

Importance attribuée à chaque site :

- Intérêt écologique
- Intérêt écologique fort
- Intérêt écologique majeur

Cf : annexe 6.1.4.4 du rapport de synthèse à l'échelle du PDR

Diversité d'espèces faunistiques :

- Diversité limitée
- Diversité moyenne
- Diversité forte
- Diversité majeure

Cf : annexe 6.1.4.4 du rapport de synthèse à l'échelle du PDR

Bocage et prairies de la Chauvinais

BETTON (35024) - 37,61 ha

Flore/habitats : diversité majeure

Faune : diversité majeure

Habitats modifiés / Étendu en 2022 MNIE 12BE

Intérêt écologique fort

Description du MNIE

Habitats structurants

Prairie mésophile à 50 % Bois de conifères ou mixte à 9 % Alignement d'arbres et haies à 9 %

Ensemble bocager remarquable, et petits boisements ceinturant des prairies mésophiles. Ce site pourrait être plus riche si la gestion des prairies était plus extensive, sans sursemage. Le bocage et les boisements sont très favorables à la faune, et abritent une avifaune commune mais diversifiée.

En 2022, il a été constaté que la partie sud de la prairie mésophile située au nord-ouest du MNIE a été transformée en zone de culture intensive. Aussi, la prairie au nord-est du site a été transformée en prairie artificielle. Pour finir, la prairie humide localisée au nord du site, se referme de par un manque de gestion. Aussi, Le site a été étendu au nord-ouest par un habitat de bois marécageux permettant d'ajouter de la diversité et faisant partie intégrante du complexe d'habitat du site.

Etat des lieux 2022 et recommandations d'actions

Intérêts écologiques

- Flore/habitats : diversité majeure
5 habitats d'intérêt local.

- Faune : diversité majeure
Oiseaux nicheurs : 4 espèces d'intérêt local.

Evolutions et menaces en cours

- Flore/habitats :
Sursemage des prairies qui limite leur diversité.
Transformation des prairies en cultures intensives.

- Faune :
Aucune menace identifiée.

Recommandations d'actions

- Gestion restauration : limitée
Tendre vers une gestion plus extensive des prairies sans sursemage, fauche en été avec export.

- Valorisation possible : potentiel limité
Eloigné des zones de vie, espace agricole.

Sont listées ici, les espèces recensées en 2022 ainsi que celles dont la probabilité de présence est encore aujourd'hui très forte si les inventaires sont antérieurs.

Oiseaux nicheurs = « oiseaux nicheurs possibles »
 → Oiseaux détectés en période de reproduction sur un site favorable par une simple observation ou par l'audition du chant.

Recensement des habitats d'intérêt sur le site et leur pourcentage.

Liste des espèces observées sur le site lors des inventaires 2010 -2022.

Zonages naturels (ZNIEFF, Natura 2000...) connus dont la surface est partiellement ou intégralement dans le site MNIE.

Sont listées ici les espèces qui n'ont pas été retrouvées dans le cadre des inventaires 2022, ou connues au sein d'un site qui n'a pas fait cette année l'objet d'inventaires faunistiques. Ces espèces proviennent notamment de données récentes et anciennes d'associations et/ou de bases de données naturalisées régionales.

Bocage et prairies de la Chauvinais Habitats modifiés / Etendu en 2022 MNIE 12BE
BETTON (35024) - 37,61 ha Intérêt écologique fort

Espèces rares ou menacées relevées en 2022

- Flore :
Aucune espèce patrimoniale relevée.

- Faune :
Inventaire 2010 :
Oiseaux nicheurs : Intérêt local : Buse variable (*Buteo buteo*), Fauvette des jardins (*Sylvia borin*), Hypolaïs polyglotte (*Hypolaïs polyglotta*), Corbeau freux (*Corvus frugilegus*).
L'ensemble des espèces citées ci-dessus ont leurs habitats toujours présents en 2022.

Habitats d'intérêt 2022

Bordures de haies(8,8 %),	Hêtraies acidiphiles atlantiques(4,6 %),
Prairies humides de transition à hautes herbes(1,1 %),	Saussaies marécageuses(2,2 %),
Végétations aquatiques(0,1 %),	

Annexe faune 2022

Inventaire 2010 :
Avifaune nicheuse : 24 espèces recensées. La quasi-totalité sont communes dans le bocage et les formations boisées.

Autres zonages existants sur le MNIE

Aucun zonage recensé sur le site.

Bibliographie espèces patrimoniales (non retrouvées ou non recherchées en 2022)

- Flore :
Absence de données.

- Faune :
Absence de données.




Ajuga reptans

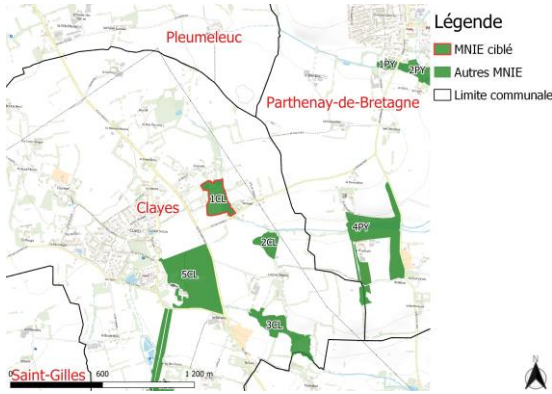
Cartographie des habitats et localisation des espèces remarquables



Carte indiquant le contour du site en 2010 et en 2022.
 Permet d'observer les sites n'ayant pas changé, ayant perdu ou gagné de la surface ou les nouveaux sites.

Liste des MNIE de la commune de : Clayes

Code	Nom MNIE	Intérêt initial	Intérêt 2022	Surface initiale en ha	Surface 2022 en ha	Evolution en ha	Evolution %	Modifications	Modification naturelle	Modification anthropique
1CL	Prairies de Clairville	Intérêt écologique	Intérêt écologique	3	3,02	0,02	1%	Habitats modifiés sans évolution importante de périmètre	X	
2CL	Bois de Terseul	Intérêt écologique	Intérêt écologique	1,7	1,7	0	0%	Non modifié		
3CL	Bois et étang de Bel Air	Intérêt écologique	Intérêt écologique	4,3	4,26	-0,04	-1%	Habitats modifiés sans évolution importante de périmètre		X
4CL	Rabine du château de Clayes	Intérêt écologique	Intérêt écologique	5,5	5,46	-0,04	-1%	Non modifié		
5CL	Parc du château de Clayes	Intérêt écologique	Intérêt écologique	11	11,05	0,05	0%	Non modifié		



Description du MNIE

Habitats structurants

Prairie mésophile à 34 %

Bois marécageux à 16 %

Eau douce stagnante à 14 %

Ensemble à proximité d'une zone de vie constitué de deux petites prairies humides, dont une sert en partie à brûler des déchets verts et deux petits étangs à végétation aquatique ordinaire.

Ce site est à mettre en lien avec les deux autres MNIE de l'est de Clèves. Cet ensemble forme une continuité écologique nord-sud dans une zone agricole plutôt intensive.

En 2022, il a été constaté qu'au centre du site, la prairie humide se referme naturellement par manque de gestion. Cela permet néanmoins d'avoir une multitude ainsi qu'une dynamique naturelle des habitats.

Etat des lieux 2022 et recommandations d'actions

Intérêts écologiques

- Flore/habitats : diversité moyenne
Deux habitat d'intérêt local.

- Faune : pas d'inventaire spécifique en 2022

Evolutions et menaces en cours

- Flore/habitats :

Prairie centrale dégradée par le brûlage de déchets verts de la décharge attenante.
Embossaillement par manque de gestion.

- Faune :
A évaluer.

Recommandations d'actions

- Gestion restauration : limitée
Reprendre une gestion durable des prairies humides.

- Valorisation possible : potentiel moyen
Connexe aux terrains de sports, mais zones agricole, en partie humide, peu typées en l'état actuel.

Espèces rares ou menacées relevées depuis 2022

- Flore :
Aucune espèce patrimoniale relevée.
- Faune :
Pas d'inventaire spécifique en 2022.

Habitats d'intérêt 2022

Prairies humides de transition à hautes herbes(7,3 %), Saussaies marécageuses(16,2 %),

Annexe faune 2022

Pas d'inventaire spécifique en 2022.

Autres zonages existants sur le MNIE

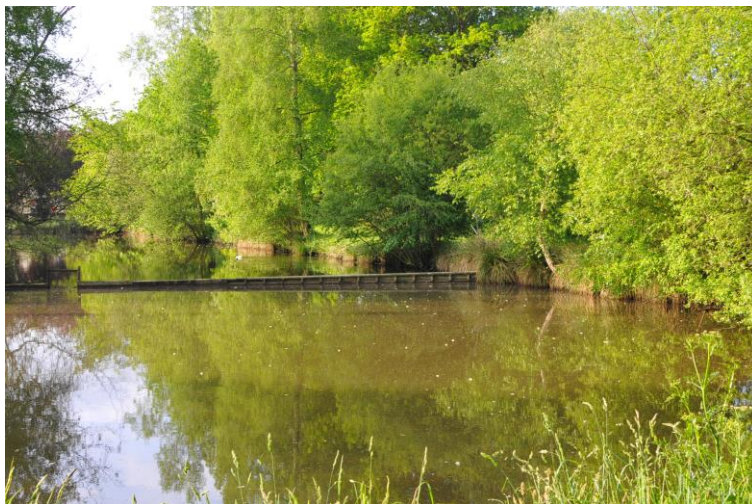
Aucun zonage recensé sur le site.

Bibliographie espèces patrimoniales (non retrouvées ou non recherchées depuis 2022)

- Flore :
Absence de données.
- Faune :
Absence de données.



Dactylorhiza maculata



Cartographie des habitats et évolution du périmètre depuis 2010-2018



Légende

- Délimitation 2022 du MNIE ciblé
- Habitats d'intérêt

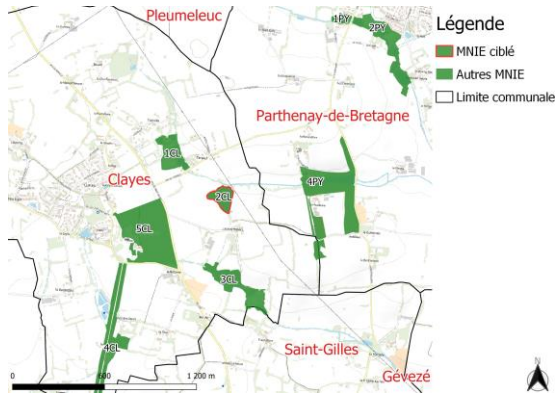
Habitats simplifiés

- Bois marécageux
- Eau douce stagnante
- Prairie humide
- Prairie mésophile
- Plantation d'arbres
- Alignement d'arbres et haies



- MNIE 2022
- MNIE 2010-2018





Description du MNIE

Habitats structurants

Boisement acidiphile à 100 %

Petit boisement géré en taillis, à flore neutrocline, isolé dans une matrice agricole intensive. Ce site est à mettre en lien avec les MNIE de l'est de Clayes en tant que milieu relais pour la faune.

Etat des lieux 2022 et recommandations d'actions

Intérêts écologiques

- Flore/habitats : diversité limitée

Un habitat d'intérêt communautaire.

- Faune : pas d'inventaire spécifique en 2022

Evolutions et menaces en cours

- Flore/habitats :

Gestion favorisant le châtaignier, et donc diminuant la diversité du boisement.

- Faune :

A évaluer.

Recommandations d'actions

- Gestion restauration : limitée

Tendre vers un taillis sous futaie, plus diversifiant.

- Valorisation possible : potentiel limité

Site isolé et d'accès relativement difficile. Diversité limitée.

Espèces rares ou menacées relevées depuis 2022

- Flore :
Aucune espèce patrimoniale relevée.
- Faune :
Pas d'inventaire spécifique en 2022.

Habitats d'intérêt 2022

Hêtraies neutroclines à Jacinthes des bois(100,0 %),

Annexe faune 2022

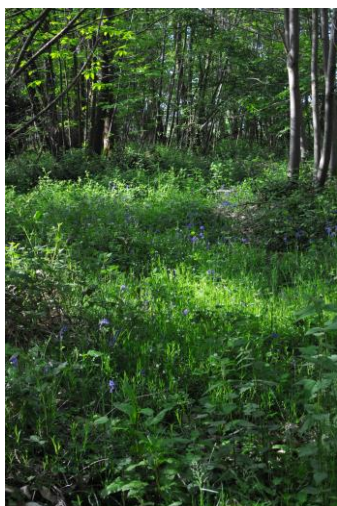
Pas d'inventaire spécifique en 2022.

Autres zonages existants sur le MNIE

Aucun zonage recensé sur le site.

Bibliographie espèces patrimoniales (non retrouvées ou non recherchées depuis 2022)

- Flore :
Absence de données.
- Faune :
Absence de données.





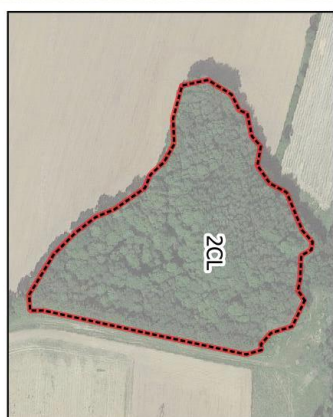
Cartographie des habitats et évolution du périmètre depuis 2010-2018



Légende

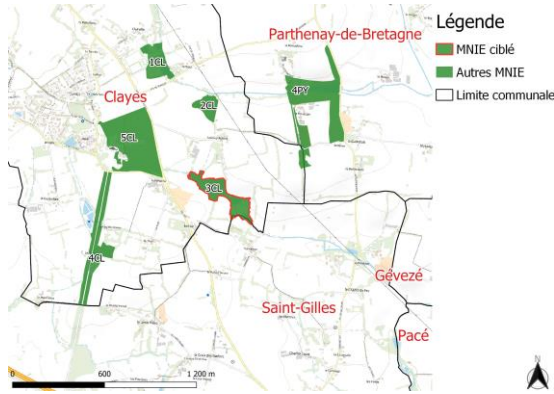
-  Délimitation 2022 du MNIE ciblé
-  Habitats d'intérêt

-  Habitats simplifiés
-  Boisement acidiphile



-  MNIE 2022
-  MNIE 2010-2018





Description du MNIE

Habitats structurants

Bois de conifères ou mixte à 55 %

Prairie humide à 18 %

Alignement d'arbres et haies à 12 %

Ensemble prairial et boisé dans un vallon. La prairie est gérée extensivement et fait l'intérêt du site.

De plus cet espace est le dernier relais vers Saint-Gilles au sud. La qualité du boisement est diminuée par la présence de nombreux résineux.

En 2022 il a été constaté que le terrain en friche a été fauché et correspond aujourd'hui à un habitat de prairie.

Etat des lieux 2022 et recommandations d'actions

Intérêts écologiques

- Flore/habitats : diversité limitée
1 habitat d'intérêt local.

- Faune : pas d'inventaire spécifique en 2022

Evolutions et menaces en cours

- Flore/habitats :

Enrésinement du boisement.

"Jardinage" autour du petit étang au centre qui limite l'intérêt de ses berges.

- Faune :

A évaluer.

Recommandations d'actions

- Gestion restauration : limitée

Diversifier le boisement, en favorisant les essences autochtones.

Reprise de la gestion de la parcelle en jachère au centre.

Conserver la gestion durable de la prairie humide.

- Valorisation possible : potentiel moyen

Un chemin communal passe à proximité, mais diversité limitée en l'état.

Espèces rares ou menacées relevées depuis 2022

- Flore :
Aucune espèce patrimoniale relevée.
- Faune :
Pas d'inventaire spécifique en 2022.

Habitats d'intérêt 2022

Prairies à Joncs acutiflore(17,6 %),

Annexe faune 2022

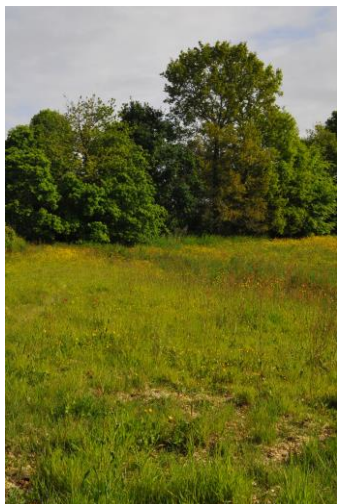
Pas d'inventaire spécifique en 2022.

Autres zonages existants sur le MNIE

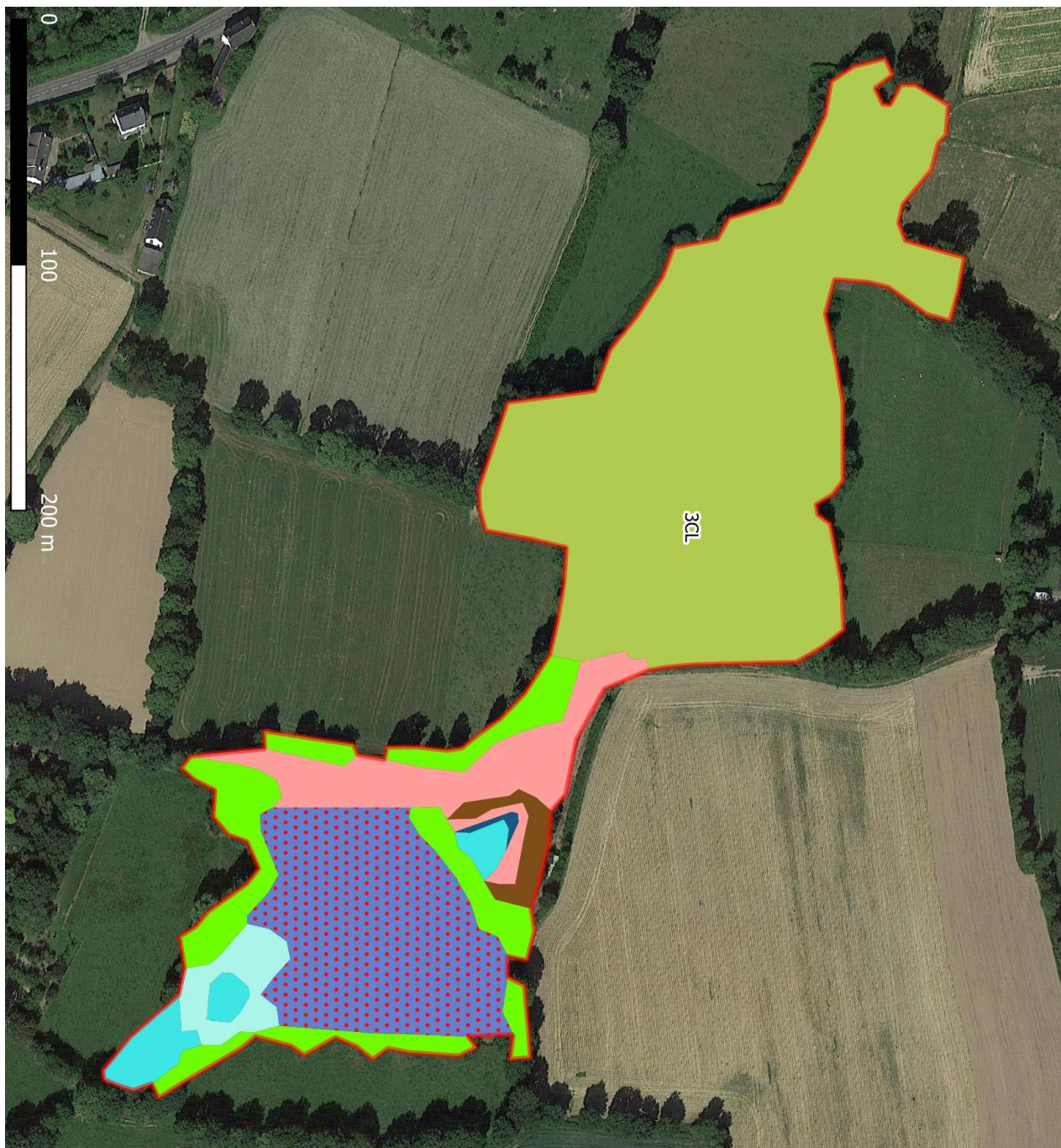
Aucun zonage recensé sur le site.

Bibliographie espèces patrimoniales (non retrouvées ou non recherchées depuis 2022)

- Flore :
Absence de données.
- Faune :
Absence de données.



Cartographie des habitats et évolution du périmètre depuis 2010-2018



Légende

- Délimitation 2022 du MNIE ciblé
- Habitats d'intérêt

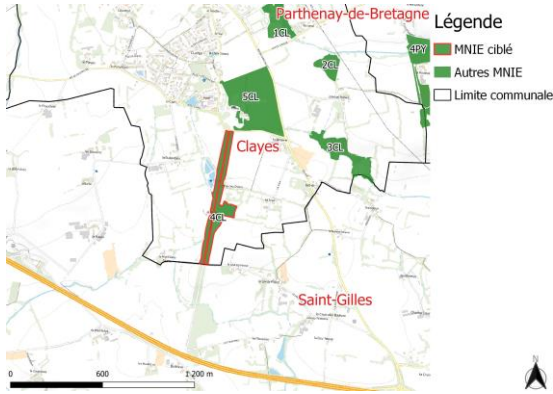
Habitats simplifiés

- Bois marécageux
- Eau douce stagnante
- Prairie humide
- Végétation de ceinture de bord des eaux
- Prairie mésophile
- Alignement d'arbres et haies
- Bois de conifères ou mixte



- MNIE 2022
- MNIE 2010-2018





Description du MNIE

Habitats structurants

Boisement acidiphile à 48 %

Boisement acidiphile à 21 %

Plantation d'arbres à 13 %

Allée boisée menant au château de Clayes. Plusieurs bandes de feuillus à flore neutrocline. Quelques incursions de résineux. Intérêt comme relais boisé pour la faune.

Etat des lieux 2022 et recommandations d'actions

Intérêts écologiques

- Flore/habitats : diversité limitée
Un habitat d'intérêt local.

- Faune : Aucun intérêt relevé en 2010.

Evolutions et menaces en cours

- Flore/habitats :
Quelques plantations de résineux.

- Faune :
Aucune menace identifiée en 2022.

Recommandations d'actions

- Gestion restauration : limitée
Conserver une gestion durable et diversifiante, en taillis sous futaie ou futaie irrégulière.

- Valorisation possible : potentiel moyen
Alignement boisé assez étroit, coupé par le passage de la route. Cheminement inexistant.

Espèces rares ou menacées relevées depuis 2022**- Flore :**

Aucune espèce patrimoniale relevée.

- Faune :

Aucune espèce patrimoniale relevée en 2010.

Pas d'inventaire spécifique en 2022.

Habitats d'intérêt 2022

Hêtraies neutrophiles(48,2 %),

Annexe faune 2022

Aucun intérêt relevé en 2010.

Autres zonages existants sur le MNIE

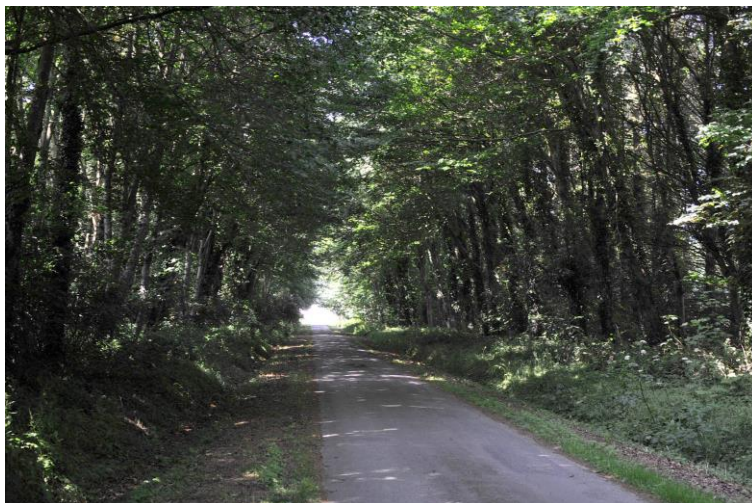
Aucun zonage recensé sur le site.

Bibliographie espèces patrimoniales (non retrouvées ou non recherchées depuis 2022)**- Flore :**

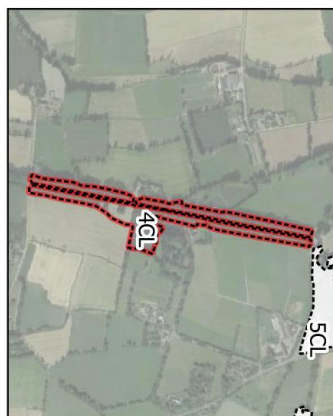
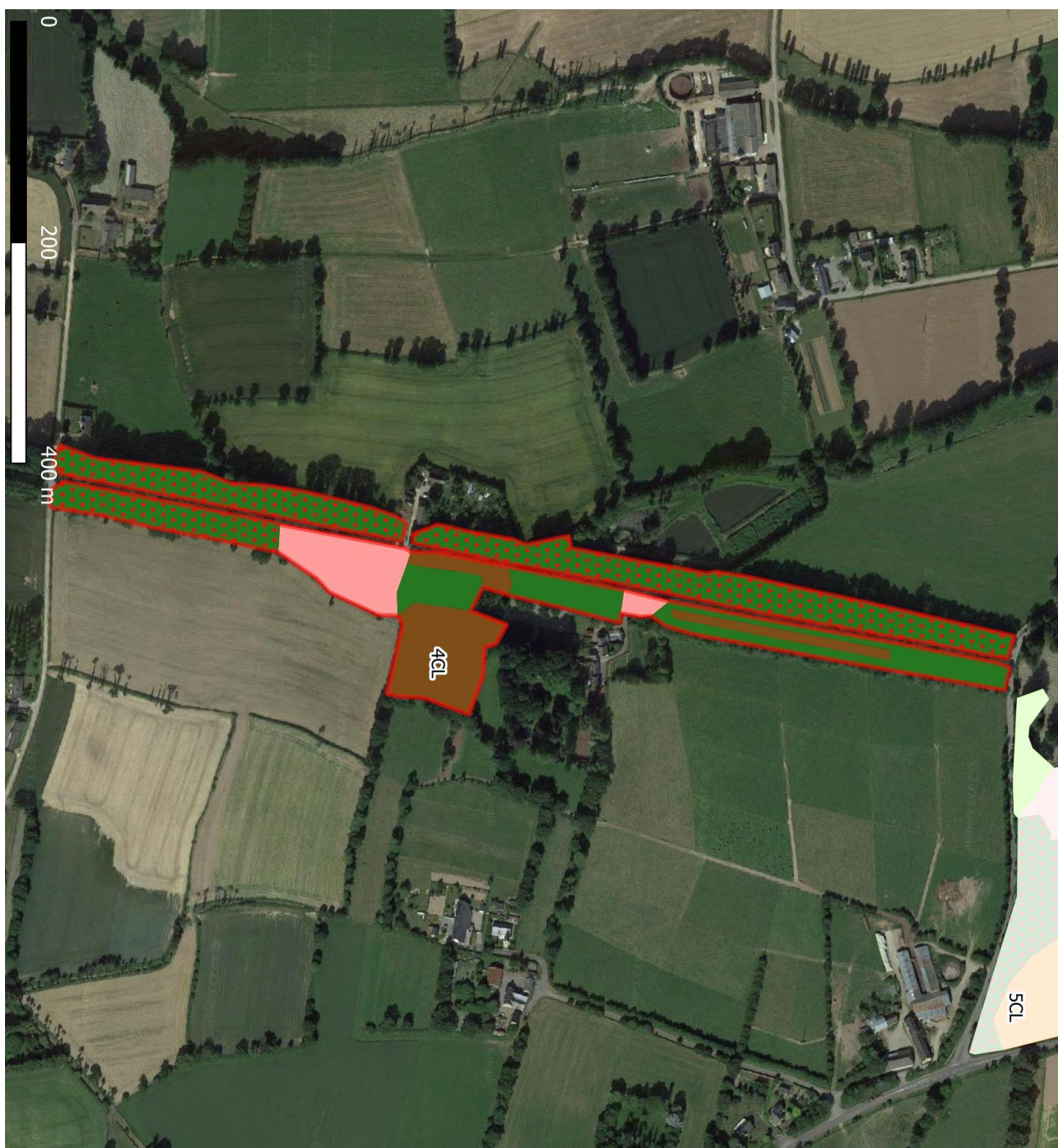
Absence de données.

- Faune :

Absence de données.










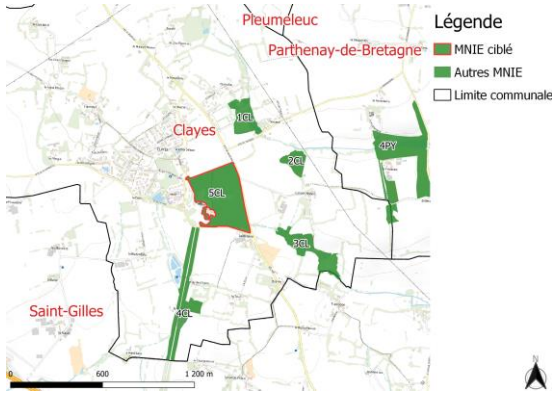
Cartographie des habitats et évolution du périmètre depuis 2010-2018



 MNIE 2022
 MNIE 2010-2018



- Légende**
-  Délimitation 2022 du MNIE ciblé
 -  Habitats d'intérêt
- Habitats simplifiés**
-  Prairie mésophile
 -  Fourré
 -  Plantation d'arbres
 -  Alignement d'arbres et haies
 -  Boisement acidiphile



Description du MNIE

Habitats structurants

Boisement acidiphile à 51 %

Plantation d'arbres à 17 %

Prairie mésophile à 17 %

Boisement d'arbres de haut jet de hêtres à flore neutrocline, cet espace a malheureusement été planté en son centre. Le boisement restant peut être rapproché de la hêtraie neutrocline à Jacinthe des bois, habitat d'intérêt européen. De plus, sa localisation en fait un espace relais pour les espèce liées au milieux boisés.

Etat des lieux 2022 et recommandations d'actions

Intérêts écologiques

- Flore/habitats : diversité limitée
Un habitat d'intérêt communautaire.

- Faune : pas d'inventaire spécifique en 2022

Evolutions et menaces en cours

- Flore/habitats :
Plantation de feuillus sur une grande surface.

- Faune :
A évaluer.

Recommandations d'actions

- Gestion restauration : limitée
Conserver une gestion durable et diversifiée du boisement.

- Valorisation possible : potentiel moyen
Proximité du bourg et du château.

Espèces rares ou menacées relevées depuis 2022

- Flore :
Aucune espèce patrimoniale relevée.
- Faune :
Pas d'inventaire spécifique en 2022.

Habitats d'intérêt 2022

Hêtraies neutroclines à Jacinthes des bois(51,0 %),

Annexe faune 2022

Pas d'inventaire spécifique en 2022.

Autres zonages existants sur le MNIE

Aucun zonage recensé sur le site.

Bibliographie espèces patrimoniales (non retrouvées ou non recherchées depuis 2022)

- Flore :
Absence de données.
- Faune :
Oiseaux nicheurs : Chouette hulotte (*Strix aluco*) (2008).



Cartographie des habitats et évolution du périmètre depuis 2010-2018



Légende

- Délimitation 2022 du MNIE ciblé
- Habitats d'intérêt
- Habitats simplifiés**
- Prairie mésophile
- Fourré
- Plantation d'arbres
- Alignement d'arbres et haies
- Boisement acidiphile



- MNIE 2022
- MNIE 2010-2018

