



Plan Local d'Urbanisme intercommunal de Rennes Métropole

# E - ANNEXES

## E-14 Milieux Naturels d'Intérêt Écologique (MNIE)

**Gévezé**

Élaboration approuvée par délibération du Conseil de Rennes Métropole du 19/12/2019

Modification n°2 : dossier soumis à enquête publique



## Sommaire

Note de lecture des fiches MNIE.....	p.4
Liste des MNIE de la commune de Gévezé.....	p.7
1G : Vallon du ruisseau Foiraux.....	p.8
3G : Moulin de la Moltais.....	p.11
4G : Mares de la Bourdonnais.....	p.14
5G : Val de la Chaussée.....	p.17
6G : Prairie humide de Gueury amont.....	p.20
7G : Bois des Côteaux Fontaine.....	p.23
8G : Étang de Cornillère.....	p.26
9G : Bois de la Motte-Marcillé.....	p.29
12G : Bois de la Guérivais.....	p.32
13G : Étang et prairie de la Bisolais.....	p.35
15G : Bois de Champagne.....	p.38
16G : Bois de la Paveillais.....	p.41
17G : Bois de Beauvais.....	p.44
18G : Vallon du Casnuel.....	p.47
19G : Prairie humide de Gueury aval.....	p.50
20G : Prairies des Gaudais.....	p.53
21G : Prairies humides de Communieux.....	p.56
22G : Mare de Germaine Tillion.....	p.59
23G : Étangs et prairies de Launay Renault.....	p.62
24G : Prairies humides du Guinehec.....	p.65
25G : Prairies du Haut Limeul.....	p.68

# NOTE DE LECTURE DES FICHES MNIE

Surface du site

Nom du site

Commune du site

Diversité d'espèces floristiques ou d'habitats :

- Diversité limitée
- Diversité moyenne
- Diversité forte
- Diversité majeure

*Cf : annexe 6.1.4.4 du rapport de synthèse à l'échelle du PDR*

Habitats majoritaires du site

Bilan du nombre d'espèces faunes/flores/habitats et de leur intérêt sur le site :

- Intérêt local
- Intérêt fort
- Intérêt majeur

*Cf : annexe 6.1.4.4 du rapport de synthèse à l'échelle du PDR*

Évolution du site par rapport à 2010 :

- Habitats modifiés : modification humaine ou naturelle (comprenant la réduction de site MNIE si un ou plusieurs habitats ont été modifiés de manière anthropique et n'étant donc plus en cohérence avec ce dernier).
- Étendu : agrandissement de la surface d'un site existant avant 2022.
- Nouveau site : site ayant été trouvé et classé MNIE en 2022.

Code du site

Importance attribuée à chaque site :

- Intérêt écologique
- Intérêt écologique fort
- Intérêt écologique majeur

*Cf : annexe 6.1.4.4 du rapport de synthèse à l'échelle du PDR*

Diversité d'espèces faunistiques :

- Diversité limitée
- Diversité moyenne
- Diversité forte
- Diversité majeure

*Cf : annexe 6.1.4.4 du rapport de synthèse à l'échelle du PDR*

**Bocage et prairies de la Chauvinais**

BETTON (35024) - 37,61 ha

Flore/habitats : diversité majeure

Faune : diversité majeure

*Habitats modifiés / Étendu en 2022 MNIE 12BE*

**Intérêt écologique fort**

**Description du MNIE**

**Habitats structurants**

Prairie mésophile à 50 %      Bois de conifères ou mixte à 9 %      Alignement d'arbres et haies à 9 %

Ensemble bocager remarquable, et petits boisements ceinturant des prairies mésophiles. Ce site pourrait être plus riche si la gestion des prairies était plus extensive, sans sursemage. Le bocage et les boisements sont très favorables à la faune, et abritent une avifaune commune mais diversifiée.

En 2022, il a été constaté que la partie sud de la prairie mésophile située au nord-ouest du MNIE a été transformée en zone de culture intensive. Aussi, la prairie au nord-est du site a été transformée en prairie artificielle. Pour finir, la prairie humide localisée au nord du site, se referme de par un manque de gestion. Aussi, Le site a été étendu au nord-ouest par un habitat de bois marécageux permettant d'ajouter de la diversité et faisant partie intégrante du complexe d'habitat du site.

**Etat des lieux 2022 et recommandations d'actions**

Intérêts écologiques	
<p>- Flore/habitats : diversité majeure</p> <p>5 habitats d'intérêt local.</p>	<p>- Faune : diversité majeure</p> <p>Oiseaux nicheurs : 4 espèces d'intérêt local.</p>
Evolutions et menaces en cours	
<p>- Flore/habitats : Sursemage des prairies qui limite leur diversité. Transformation des prairies en cultures intensives.</p> <p>- Faune : Aucune menace identifiée.</p>	
Recommandations d'actions	
<p>- Gestion restauration : limitée</p> <p>Tendre vers une gestion plus extensive des prairies sans sursemage, fauche en été avec export.</p> <p>- Valorisation possible : potentiel limité</p> <p>Eloigné des zones de vie, espace agricole.</p>	

Sont listées ici, les espèces recensées en 2022 ainsi que celles dont la probabilité de présence est encore aujourd'hui très forte si les inventaires sont antérieurs.

Oiseaux nicheurs = « oiseaux nicheurs possibles »  
 → Oiseaux détectés en période de reproduction sur un site favorable par une simple observation ou par l'audition du chant.

Recensement des habitats d'intérêt sur le site et leur pourcentage.

Liste des espèces observées sur le site lors des inventaires 2010 -2022.

Zonages naturels (ZNIEFF, Natura 2000...) connus dont la surface est partiellement ou intégralement dans le site MNIE.

Sont listées ici les espèces qui n'ont pas été retrouvées dans le cadre des inventaires 2022, ou connues au sein d'un site qui n'a pas fait cette année l'objet d'inventaires faunistiques. Ces espèces proviennent notamment de données récentes et anciennes d'associations et/ou de bases de données naturalisées régionales.

**Bocage et prairies de la Chauvinais** Habitats modifiés / Etendu en 2022 MNIE 12BE  
**BETTON (35024) - 37,61 ha** Intérêt écologique fort

**Espèces rares ou menacées relevées en 2022**

- Flore :  
Aucune espèce patrimoniale relevée.

- Faune :  
Inventaire 2010 :  
Oiseaux nicheurs : Intérêt local : Buse variable (*Buteo buteo*), Fauvette des jardins (*Sylvia borin*), Hypolaïs polyglotte (*Hypolaïs polyglotta*), Corbeau freux (*Corvus frugilegus*).  
L'ensemble des espèces citées ci-dessus ont leurs habitats toujours présents en 2022.

**Habitats d'intérêt 2022**

Bordures de haies(8,8 %),	Hêtraies acidiphiles atlantiques(4,6 %),
Prairies humides de transition à hautes herbes(1,1 %),	Saussaies marécageuses(2,2 %),
Végétations aquatiques(0,1 %),	

**Annexe faune 2022**

Inventaire 2010 :  
Avifaune nicheuse : 24 espèces recensées. La quasi-totalité sont communes dans le bocage et les formations boisées.

**Autres zonages existants sur le MNIE**

Aucun zonage recensé sur le site.

**Bibliographie espèces patrimoniales (non retrouvées ou non recherchées en 2022)**

- Flore :  
Absence de données.

- Faune :  
Absence de données.




*Ajuga reptans*

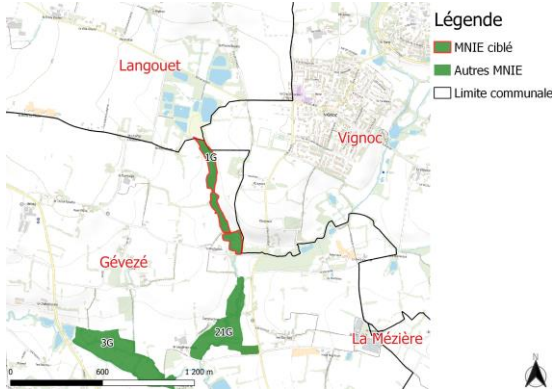
Cartographie des habitats et localisation des espèces remarquables



Carte indiquant le contour du site en 2010 et en 2022. Permet d'observer les sites n'ayant pas changé, ayant perdu ou gagné de la surface ou les nouveaux sites.

## Liste des MNIE de la commune de : Gévezé

Code	Nom MNIE	Intérêt initial	Intérêt 2022	Surface initiale en ha	Surface 2022 en ha	Evolution en ha	Evolution %	Modifications	Modification naturelle	Modification anthropique
1G	Vallon du ruisseau Foiraux	Intérêt écologique	Intérêt écologique fort	2,4	4,29	1,89	79%	Habitats modifiés / Extension	X	X
3G	Moulin de la Moltais	Intérêt écologique	Intérêt écologique fort	3,5	10,76	7,26	207%	Extension		
4G	Mares de la Bourdonnais	Intérêt écologique	Intérêt écologique	11,2	12,35	1,15	10%	Habitats modifiés sans évolution importante de périmètre	X	
5G	Val de la Chaussée	Intérêt écologique	Intérêt écologique	2,9	2,93	0,03	1%	Habitats modifiés sans évolution importante de périmètre	X	X
6G	Prairie humide de Gueury amont	Intérêt écologique	Intérêt écologique	1,9	1,84	-0,06	-3%	Habitats modifiés sans évolution importante de périmètre	X	
7G	Bois des Côteaux Fontaine	Intérêt écologique	Intérêt écologique	0,8	0,76	-0,04	-5%	Non modifié		
8G	Etang de Cornillère	Intérêt écologique	Intérêt écologique	0,8	0,77	-0,03	-4%	Non modifié		
9G	Bois de la Motte-Marcillé	Intérêt écologique		5	4,98	-0,02	0%	Habitats modifiés sans évolution importante de périmètre		X
12G	Bois de la Guérivais	Intérêt écologique	Intérêt écologique	1,8	1,83	0,03	2%	Habitats modifiés sans évolution importante de périmètre		
13G	Etang et prairie de la Bisolais	Intérêt écologique	Intérêt écologique	4,8	4,83	0,03	1%	Habitats modifiés sans évolution importante de périmètre	X	
15G	Bois de Champagne	Intérêt écologique fort	Intérêt écologique fort	7,3	7,28	-0,02	0%	Non modifié		
16G	Bois de la Pavellais	Intérêt écologique	Intérêt écologique	11,5	11,47	-0,03	0%	Non modifié		
17G	Bois de Beauvais	Intérêt écologique	Intérêt écologique	5,3	5,34	0,04	1%	Non modifié		
18G	Vallon du Casnuel	Intérêt écologique majeur	Intérêt écologique majeur	12,8	12,79	-0,01	0%	Habitats modifiés sans évolution importante de périmètre		X
19G	Prairie humide de Gueury aval	Intérêt écologique	Intérêt écologique	2,4	2,78	0,38	16%	Extension		
20G	Prairies des Gaudais	Intérêt écologique	Intérêt écologique	3,8	3,42	-0,38	-10%	Habitats modifiés sans évolution importante de périmètre		X
21G	Prairies humides de Communieux		Intérêt écologique majeur		8,32	8,32		Nouveau		
22G	Mare de Germaine Tillion		Intérêt écologique majeur		0,15	0,15		Nouveau		
23G	Etangs et prairies de Launay Renault		Intérêt écologique majeur		10,58	10,58		Nouveau		
24G	Prairies humides du Guinehec		Intérêt écologique majeur		11,27	11,27		Nouveau		
25G	Prairies du Haut Limeul		Intérêt écologique majeur		9,98	9,98		Nouveau		



**Description du MNIE**

**Habitats structurants**

Bois marécageux à 20 %

Fourré à 15 %

mégaphorbiaie à 14 %

Zone humide linéaire, anciennement plantée de peupliers. Il a été constaté en 2022, que la majorité des zones de plantations de peupliers ont été déboisées et correspondent maintenant à des habitats prairiaux ou de fourrés. De plus, la roselière basse située au sud du MNIE se referme de par un manque de gestion. Ce site accueille des habitats de mégaphorbiaie à hautes herbes, très favorables à la faune.

Malgré tout, le site ne présente a priori pas d'intérêt particulier pour les amphibiens. Il serait cependant intéressant d'effectuer un inventaire faune complet en priorisant l'avifaune. Le site a été étendu en 2022, en sa partie sud, avec principalement des habitats humides en lien avec ce qui existait déjà auparavant. En effet, boisement marécageux, mégaphorbiaies à œnanthes ainsi que prairies humides ont été ajoutés. Ces zones sont rares sur le pays de Rennes et essentielles au maintien d'espèces avicoles peu communes. Pour finir, ce site est important pour assurer la continuité écologique nord-sud le long du ruisseau. Il serait intéressant lors de la prochaine mise à jour d'effectuer un inventaire faune complet.

**Etat des lieux 2022 et recommandations d'actions**

**Intérêts écologiques**

- Flore/habitats : diversité moyenne  
2 habitats d'intérêt local.

- Faune : pas d'inventaire spécifique en 2022

**Evolutions et menaces en cours**

- Flore/habitats :  
Site en voie de fermeture naturelle par les ligneux et embroussaillage.  
  
- Faune :  
A évaluer.

**Recommandations d'actions**

- Gestion restauration : importante  
Réaliser quelques coupes d'éclaircie dans le boisement humide.  
Rouvrir les zones embroussaillées et mettre en place un léger pâturage.  
Creuser de petites mares pour offrir des sites de reproduction aux amphibiens.  
  
- Valorisation possible : potentiel moyen  
Eloignement du bourg et accès peu aisé, malgré la proximité d'un chemin de promenade et randonnée.  
Zones très humides, voire marécageuses, en voie d'enfrichement.



**Espèces rares ou menacées relevées depuis 2022**

- Flore :  
Aucune espèce patrimoniale relevée.
- Faune :  
Absence d'inventaire spécifique en 2022.

**Habitats d'intérêt 2022**

Bois marécageux d'Aulnes, de Saules(8,9 %), Communauté hygrophile à hautes herbes(13,8 %),  
Sausaies marécageuses(19,6 %),

**Annexe faune 2022**

Absence d'inventaire spécifique en 2022.

**Autres zonages existants sur le MNIE**

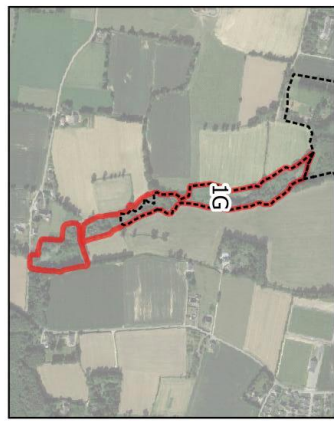
Aucun zonage recensé sur le site.

**Bibliographie espèces patrimoniales (non retrouvées ou non recherchées depuis 2022)**

- Flore :  
Absence de données.
- Faune :  
Absence de données.


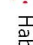









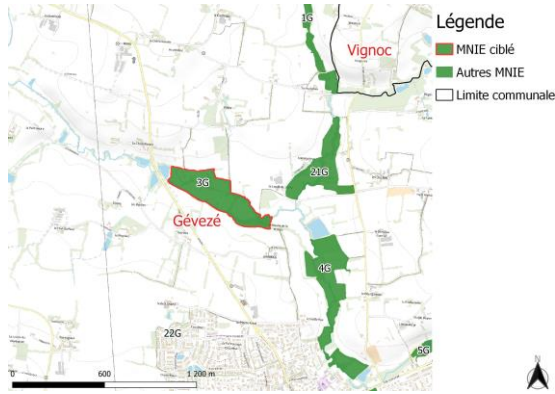
# Cartographie des habitats et évolution du périmètre depuis 2010-2018



 MNIE 2022  
 MNIE 2010-2018



- Légende**
-  Délimitation 2022 du MNIE ciblé
  -  Habitats d'intérêt
- Habitats simplifiés**
-  Bois marécageux
  -  Prairie humide
  -  Prairie mésophile
  -  Communauté hygrophile à hautes herbes
  -  Fourré
  -  Plantation d'arbres
  -  Alignement d'arbres et haies



## Description du MNIE

### Habitats structurants

Prairie humide à 23 %

Prairie humide à 19 %

Prairie mésophile à 13 %

Très belle prairie humide à bas marais engorgé tout au long de l'année, présentant une flore très diversifiée.

Le site ne présente a priori pas d'intérêt particulier pour les amphibiens.

Le boisement en bord de cours d'eau est plus banal.

Gestion extensive de la prairie à conserver !

En 2022, le site a été étendu à l'ouest par des prairies humides en bon état ainsi qu'une zone se refermant naturellement et créant ainsi un complexe d'habitat particulièrement intéressant pour la faune local.

Concernant la faune, le site a été sous-prospecté, il ne s'agit pas d'un inventaire à proprement parler car les espèces trouvées ont été contactées lors de l'inventaire flore/habitat. Il serait donc intéressant d'effectuer un inventaire complet sur le site lors de la prochaine mise à jour.

## Etat des lieux 2022 et recommandations d'actions

### Intérêts écologiques

- Flore/habitats : diversité majeure  
4 habitats d'intérêt local.

- Faune : diversité moyenne  
Oiseaux nicheurs : 2 espèces d'intérêt local.  
Amphibiens : 2 espèces d'intérêt local.

### Evolutions et menaces en cours

- Flore/habitats :  
Gestion extensive en cours.  
Possibilité de sur-pâturage.

- Faune :  
A évaluer.

### Recommandations d'actions

- Gestion restauration : limitée  
Conserver une gestion durable de cet espace.  
Creuser de petites mares pour offrir des sites de reproduction aux amphibiens.  
Préserver la mare au centre du site.  
Appliquer un pâturage extensif sur les prairies (1 UGB/ha).

- Valorisation possible : potentiel limité  
Eloignement et petite taille du site. Zones très humides, sensibles. Diversité limitée mais habitat typique.

### Espèces rares ou menacées relevées depuis 2022

- Flore :  
Aucune espèce patrimoniale relevée.
- Faune :  
Espèces recensées lors de la prospection Flore/Habitat de la mise à jour 2022 :  
Oiseaux nicheurs : Intérêt local : Hypolaïs polyglotte, Tourterelle des bois.

### Habitats d'intérêt 2022

Bois marécageux d'Aulnes. de Saules(4,9 %), Communauté hygrophile à hautes herbes(1,4 %),  
Groupements oligotrophes de Potamots(0,1 %), Prairies à Joncs acutiflore(19,0 %),

### Annexe faune 2022

Amphibiens : Aucune espèce d'amphibien n'a été observée en 2010.  
Présence possible de la Grenouille rousse (*Rana temporaria*) dans les prairies humides de fond de vallée.

### Autres zonages existants sur le MNIE

Aucun zonage recensé sur le site.

### Bibliographie espèces patrimoniales (non retrouvées ou non recherchées depuis 2022)

- Flore :  
Absence de données.
- Faune :  
Amphibiens : 2 espèces d'intérêt local recensées en 2018 (Triton palmé et Grenouille agile).  
L'ensemble des espèces citées ci-dessus ont leurs habitats toujours présents en 2022.



*Carex echinata*



# Cartographie des habitats et évolution du périmètre depuis 2010-2018

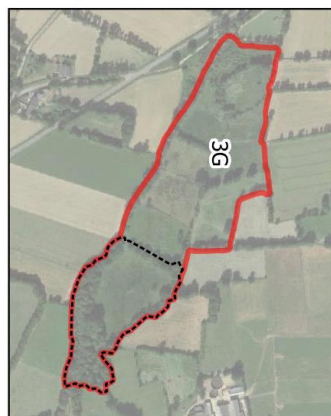


## Légende

- Délimitation 2022 du MNIE ciblé
- Habitats d'intérêt

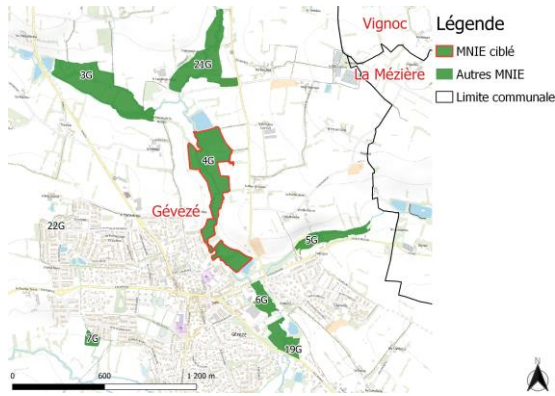
### Habitats simplifiés

- Bois marécageux
- Eau douce stagnante
- Prairie humide
- Prairie mésophile
- Communauté hygrophile à hautes herbes
- Fourré
- Alignement d'arbres et haies
- Boisement acidiphile



- MNIE 2022
- MNIE 2010-2018





## Description du MNIE

### Habitats structurants

Prairie humide à 26 %

Bois marécageux à 25 %

Prairie humide à 16 %

Ensemble de prairies humides en bord de la Flume, avec 4 mares à végétation aquatique diversifiée, flottante ou enracinée, originales dans le secteur.

Ce site est le plus intéressant du vallon, et sa gestion extensive doit être conservée, en limitant peut-être l'accès du bétail aux mares. Il a été constaté en 2022 que la prairie humide située tout au sud du site se referme par manque de gestion et d'une petite taille. Cela s'applique aussi pour la prairie humide située tout au nord du site. Néanmoins, ce développement naturel des habitats permet d'apporter de la diversité au site et donc de nouveaux intérêts. Attention tout de même à ne pas laisser le site s'uniformiser. Il serait intéressant lors de la prochaine mise à jour d'effectuer un inventaire faune, notamment pour le groupe des oiseaux et des amphibiens.

## Etat des lieux 2022 et recommandations d'actions

### Intérêts écologiques

- Flore/habitats : diversité forte  
3 habitats d'intérêt local.

- Faune : diversité moyenne  
Amphibiens : 2 espèces d'intérêt local.

### Evolutions et menaces en cours

- Flore/habitats :

Aucune menace identifiée en 2022.

- Faune :

Evolution des pratiques agricoles potentielle (destruction des haies, remblaiement/drainage des mares, mise en culture des prairies humides).

### Recommandations d'actions

- Gestion restauration : limitée

Conserver le caractère extensif et durable de la gestion (fauche en fin d'été / pâturage léger).

Protection stricte et restauration des dernières mares.

Remise en eau de la mare drainée. Protection des mares contre l'abreuvement direct par les animaux d'élevage.

Créer de petites mares pour augmenter le nombre de sites de reproduction potentiels pour les amphibiens.

- Valorisation possible : potentiel limité

Accès limité, petite taille. Zones humides sensibles.

**Espèces rares ou menacées relevées depuis 2022****- Flore :**

Aucune espèce patrimoniale relevée.

**- Faune :**

Inventaire 2010 :

Amphibiens : intérêt local : Grenouille agile (*Rana dalmatina*), Triton palmé (*Lissotriton helveticus*).

L'ensemble des espèces citées ci-dessus ont leurs habitats toujours présents en 2022.

**Habitats d'intérêt 2022**

Communauté hygrophile à hautes herbes(2,8 %),

Prairies à Joncs acutiflore(6,4 %),

Communautés flottantes des eaux peu profondes(0,4 %),

Végétations aquatiques(0,2 %),

**Annexe faune 2022**

Inventaire 2010 :

Amphibiens : 2 espèces : Triton palmé (*Lissotriton helveticus*) et Grenouille agile (*Rana dalmatina*).

**Autres zonages existants sur le MNIE**

Aucun zonage recensé sur le site.

**Bibliographie espèces patrimoniales (non retrouvées ou non recherchées depuis 2022)****- Flore :**

Absence de données.

**- Faune :**

Absence de données.



# Cartographie des habitats et évolution du périmètre depuis 2010-2018

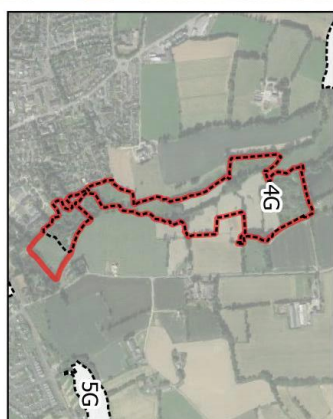


## Légende

- Délimitation 2022 du MNIE ciblé
- Habitats d'intérêt

### Habitats simplifiés

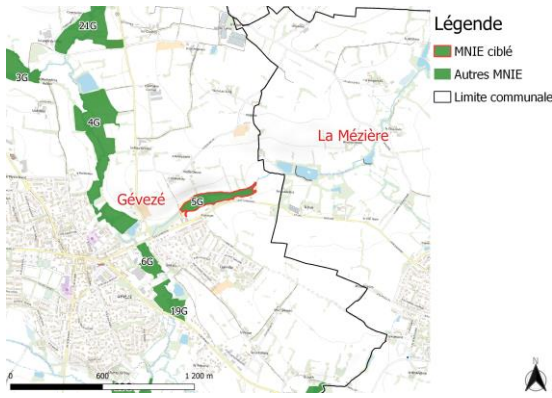
- Bois marécageux
- Eau douce stagnante
- Prairie humide
- Prairie mésophile
- Communauté hygrophile à hautes herbes
- Fourré
- Plantation d'arbres
- Alignement d'arbres et haies
- Boisement acidiphile



- MNIE 2022
- MNIE 2010-2018







**Description du MNIE**

**Habitats structurants**

Bois marécageux à 34 %

Prairie mésophile à 23 %

Fourré à 13 %

Ce site vallonné a perdu de son attrait depuis le dernier recensement. La prairie à l'est est relativement banale, le plan d'eau s'eutrophise, et le boisement de châtaignier est assez pauvre. On retrouve tout de même une prairie humide à l'ouest et un taillis d'aulnes et de saules à l'est.

Cependant, il a été remarqué en 2022 que la prairie humide à l'ouest se referme par manque de gestion. Aussi, le boisement neutrophile à côté a été déboisé et l'habitat correspond aujourd'hui à une zone de fourrés.

Le site est peu favorable aux amphibiens, du fait du manque de sites de reproduction appropriés (présence d'un étang, mais absence de mares).

Dans un contexte agricole intensif, ce site possède un intérêt pour les continuités écologiques ouest-est de Gévezé, notamment du fait de sa topographie.

**Etat des lieux 2022 et recommandations d'actions**

**Intérêts écologiques**

- Flore/habitats : diversité limitée  
Un habitat d'intérêt local.

- Faune : Aucune espèce relevée en 2010

**Evolutions et menaces en cours**

- Flore/habitats :

Gestion trop intensive de la prairie à l'est.  
Coupes dégradantes autour du plan d'eau.

- Faune :  
A évaluer.

**Recommandations d'actions**

- Gestion restauration : limitée  
Reprendre une gestion extensive du site, et limiter les atteintes autour du plan d'eau.

- Valorisation possible : potentiel limité  
Proximité du bourg, mais intérêt pour l'instant limité par manque de gestion.

**Espèces rares ou menacées relevées depuis 2022**

- Flore :  
Aucune espèce patrimoniale relevée.
- Faune :  
Aucune espèce relevée en 2010.

**Habitats d'intérêt 2022**

Communauté hygrophile à hautes herbes(3,1 %),

**Annexe faune 2022**

Inventaire 2010 :

Amphibiens : Aucune espèce n'a été observée. Le site accueille vraisemblablement la Grenouille « verte » (*Pelophylax* sp.), le Crapaud commun (*Bufo bufo*), éventuellement la Grenouille rousse (*Rana temporaria*).

**Autres zonages existants sur le MNIE**

Aucun zonage recensé sur le site.

**Bibliographie espèces patrimoniales (non retrouvées ou non recherchées depuis 2022)**

- Flore :  
Absence de données.
- Faune :  
Absence de données.



# Cartographie des habitats et évolution du périmètre depuis 2010-2018



## Légende

- Délimitation 2022 du MNIE ciblé
- Habitats d'intérêt

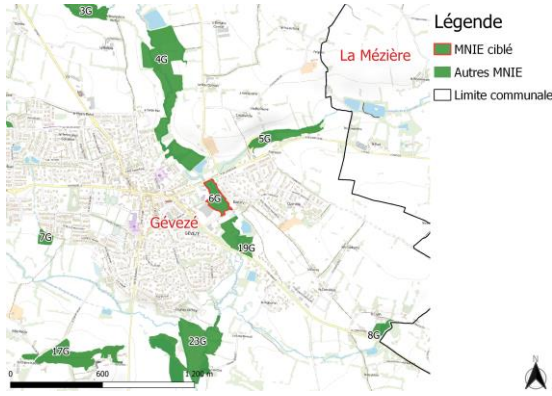
### Habitats simplifiés

- Bois marécageux
- Eau douce stagnante
- Prairie mésophile
- Communauté hygrophile à hautes herbes
- Fourré
- Plantation d'arbres
- Alignement d'arbres et haies



- MNIE 2022
- MNIE 2010-2018





**Description du MNIE**

**Habitats structurants**

Bois marécageux à 29 %

Bois marécageux à 26 %

Prairie humide à 17 %

Ensemble humide diversifié en bord de cours d'eau et en contexte urbain, présentant un intérêt pour la protection de la qualité de l'eau et pour l'accueil de la faune locale (insectes, amphibiens), notamment dans sa partie centrale. Malgré tout, le site n'abrite pas d'espèce patrimoniale d'amphibiens.

De plus, ce site est important pour assurer les continuités écologiques de l'est de Gevezé en lien avec les MNIE de la Flume au nord. En 2022, il a été constaté qu'au sud du site, la prairie humide, les zones de fourrés et de roselières basses se sont développées et se referment naturellement.

**Etat des lieux 2022 et recommandations d'actions**

**Intérêts écologiques**

- Flore/habitats : diversité forte  
3 habitats d'intérêt local.

- Faune : aucun intérêt particulier en 2010

**Evolutions et menaces en cours**

- Flore/habitats :  
Aucune menace.

- Faune :  
Situé en zone urbaine, une menace pèse sur ce site en cas d'extension du bourg.

**Recommandations d'actions**

- Gestion restauration : limitée  
Conserver la gestion extensive de la parcelle prairiale humide au nord.

- Valorisation possible : potentiel important  
En contexte urbain.  
Zones marécageuses ou très humides, aménagement important nécessaire.

**Espèces rares ou menacées relevées depuis 2022**

- Flore :

Aucune espèce patrimoniale relevée.

- Faune :

Aucune espèce patrimoniale relevée en 2010.

**Habitats d'intérêt 2022**

Roselières basses(10,9 %),

Saussaies marécageuses(26,1 %),

Végétation à Phalaris arundinacea(1,1 %),

**Annexe faune 2022**

Inventaire 2010 :

Amphibiens :

Aucune espèce d'amphibien n'a été observée. Présence possible de la Grenouille rousse (*Rana temporaria*).

**Autres zonages existants sur le MNIE**

Aucun zonage recensé sur le site.

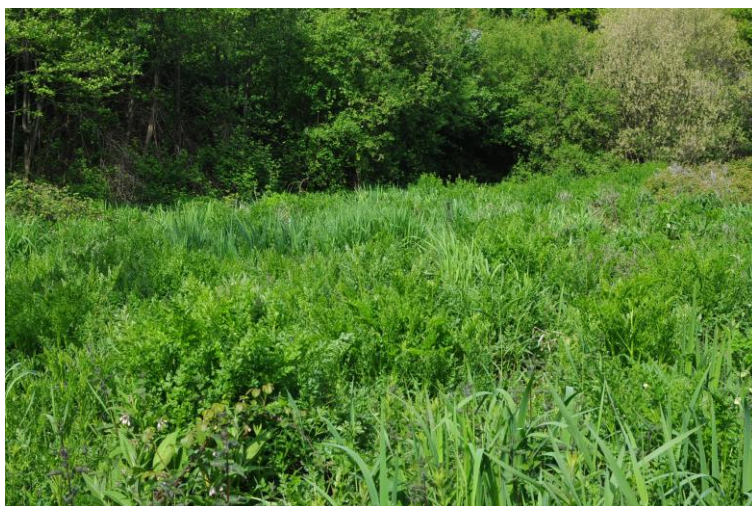
**Bibliographie espèces patrimoniales (non retrouvées ou non recherchées depuis 2022)**

- Flore :

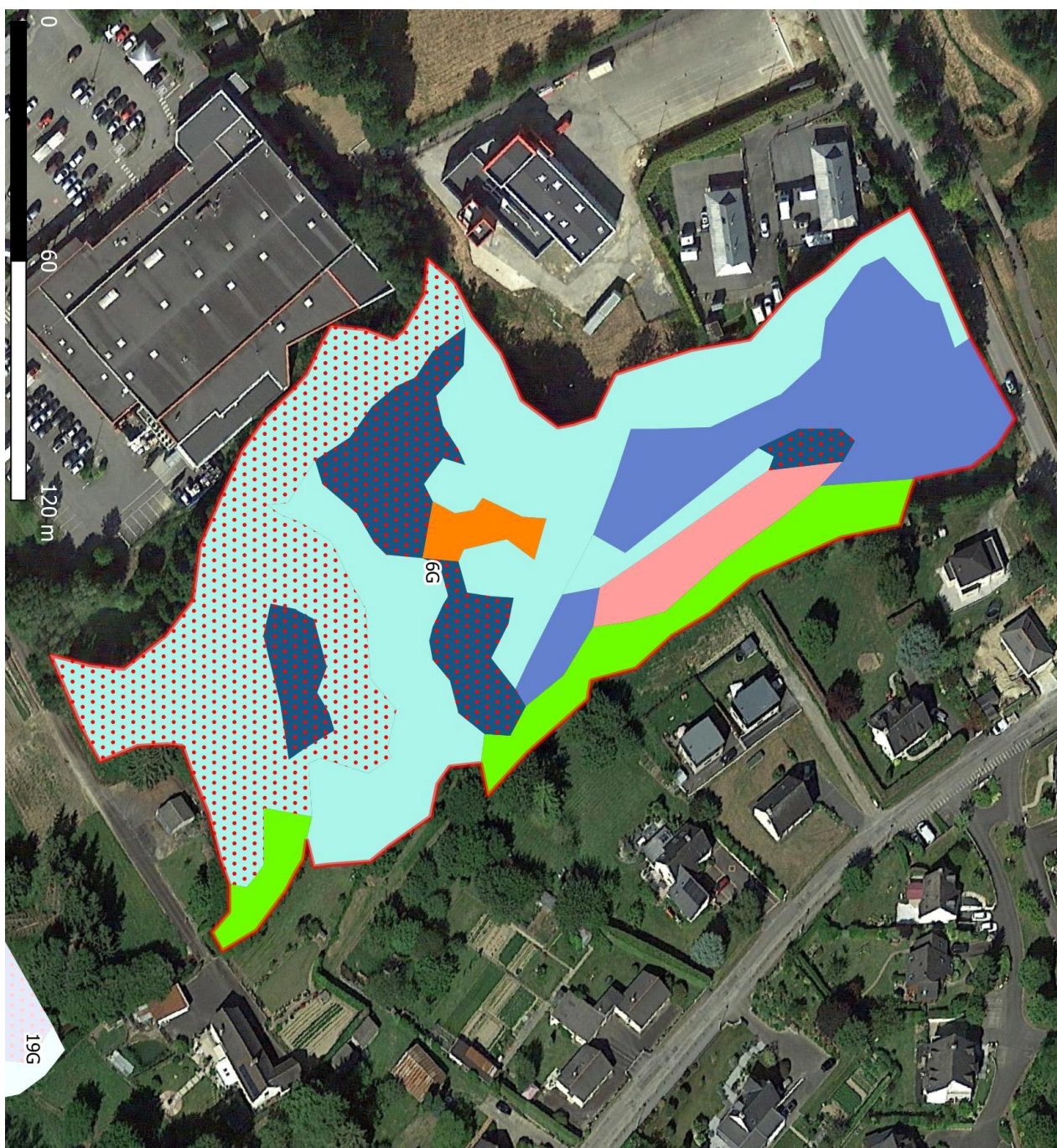
Absence de données.

- Faune :

Absence de données.



# Cartographie des habitats et évolution du périmètre depuis 2010-2018

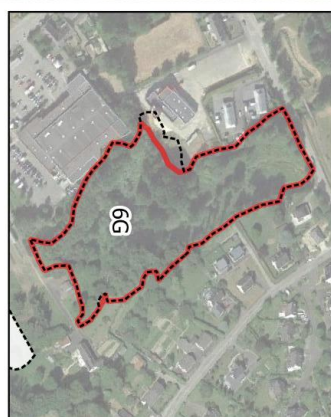


## Légende

- Délimitation 2022 du MNIE ciblé
- Habitats d'intérêt

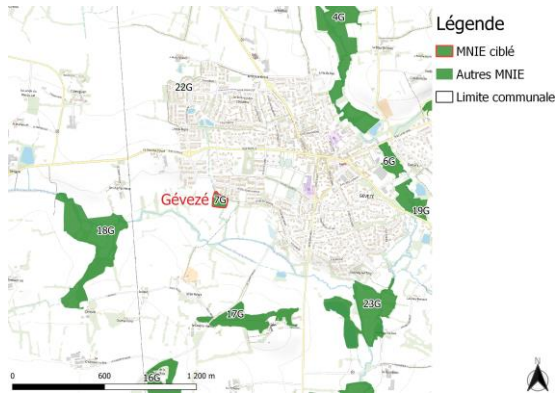
### Habitats simplifiés

- Bois marécageux
- Prairie humide
- Végétation de ceinture de bord des eaux
- Fourré
- Alignement d'arbres et haies



- MNIE 2022
- MNIE 2010-2018





## Description du MNIE

### Habitats structurants

Boisement acidiphile à 100 %

Petit boisement de chênes à sous bois de ronces. Essentiellement site relais pour la faune. A noter le bocage de qualité environnant, qu'il conviendrait de conserver.

Futaie de chênes, enclavée entre culture et quartier résidentiel. Fréquenté par les riverains. Cortège d'espèces commun pour ces milieux. Quelques arbres vieillissant ou à cavités (potentiel coléoptères saproxylophages, chiroptères).

## Etat des lieux 2022 et recommandations d'actions

### Intérêts écologiques

- Flore/habitats : diversité limitée

Espace relais pour la faune.

- Faune : Aucune espèce patrimoniale relevée en 2022.

### Evolutions et menaces en cours

- Flore/habitats :

Embroussaillage naturel.

- Faune :

A évaluer.

### Recommandations d'actions

- Gestion restauration : limitée

Tendre vers une diversification des strates (taillis sous futaie).

- Valorisation possible : potentiel moyen

Proximité des lotissements. Cheminement inexistant.

**Espèces rares ou menacées relevées depuis 2022**

- Flore :

Aucune espèce patrimoniale relevée.

- Faune :

Aucune espèce patrimoniale relevée en 2022.

**Habitats d'intérêt 2022**

**Annexe faune 2022**

Inventaire 2022 :

Oiseaux nicheurs : 16 espèces.

Insectes : 1 espèce : Tircis (Pararge aegeria).

**Autres zonages existants sur le MNIE**

Aucun zonage recensé sur le site.

**Bibliographie espèces patrimoniales (non retrouvées ou non recherchées depuis 2022)**

- Flore :

Absence de données.

- Faune :

Absence de données.





# Cartographie des habitats et évolution du périmètre depuis 2010-2018



## Légende

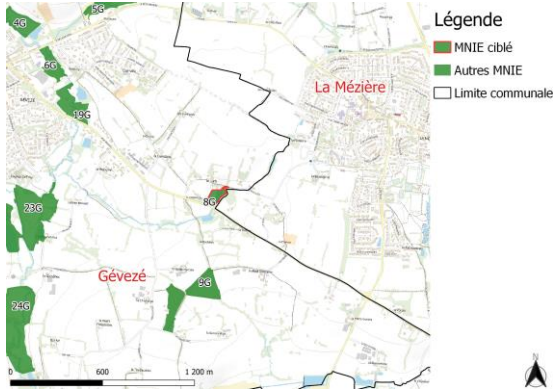
 Délimitation 2022 du MNIE ciblé

 Habitats simplifiés  
Boisement acidiphile



 MNIE 2022  
 MNIE 2010-2018





**Description du MNIE**

**Habitats structurants**

Prairie mésophile à 47 %

Eau douce stagnante à 30 %

Bois marécageux à 21 %

Bordure d'étang à flore aquatique diversifiée, favorable aux insectes notamment, et colonisée par les amphibiens.  
 Etang fortement géré, berges verticales et non végétalisées. Prairies tondues. Aucune espèce d'insectes de milieux aquatiques.  
 Etang poissonneux, aucun intérêt amphibiens.

**Etat des lieux 2022 et recommandations d'actions**

**Intérêts écologiques**

- Flore/habitats : diversité limitée  
 Un habitat d'intérêt local.

- Faune : Aucune espèce patrimoniale en 2022

**Evolutions et menaces en cours**

- Flore/habitats :  
 Aucune menace.  
 - Faune :  
 A évaluer.

**Recommandations d'actions**

- Gestion restauration : limitée  
 Conserver la bordure enherbée ceinturant l'étang, espace favorable aux insectes et amphibiens.  
 - Valorisation possible : potentiel limité  
 Distant des zones de vie, diversité et taille limitée.

**Espèces rares ou menacées relevées depuis 2022**

- Flore :  
Aucune espèce patrimoniale relevée.
- Faune :  
Aucune espèce patrimoniale en 2022.

**Habitats d'intérêt 2022**

Typhaies(2,6 %),

**Annexe faune 2022**

Inventaire 2022 :  
Oiseaux nicheurs : 10 espèces  
Insectes : 3 espèces : Criquet des pâtures (*Pseudochorthippus parallelus*), Decticelle bariolée (*Roeseliana roeselii*), Amaryllis (*Pyronia tithonus*).

**Autres zonages existants sur le MNIE**

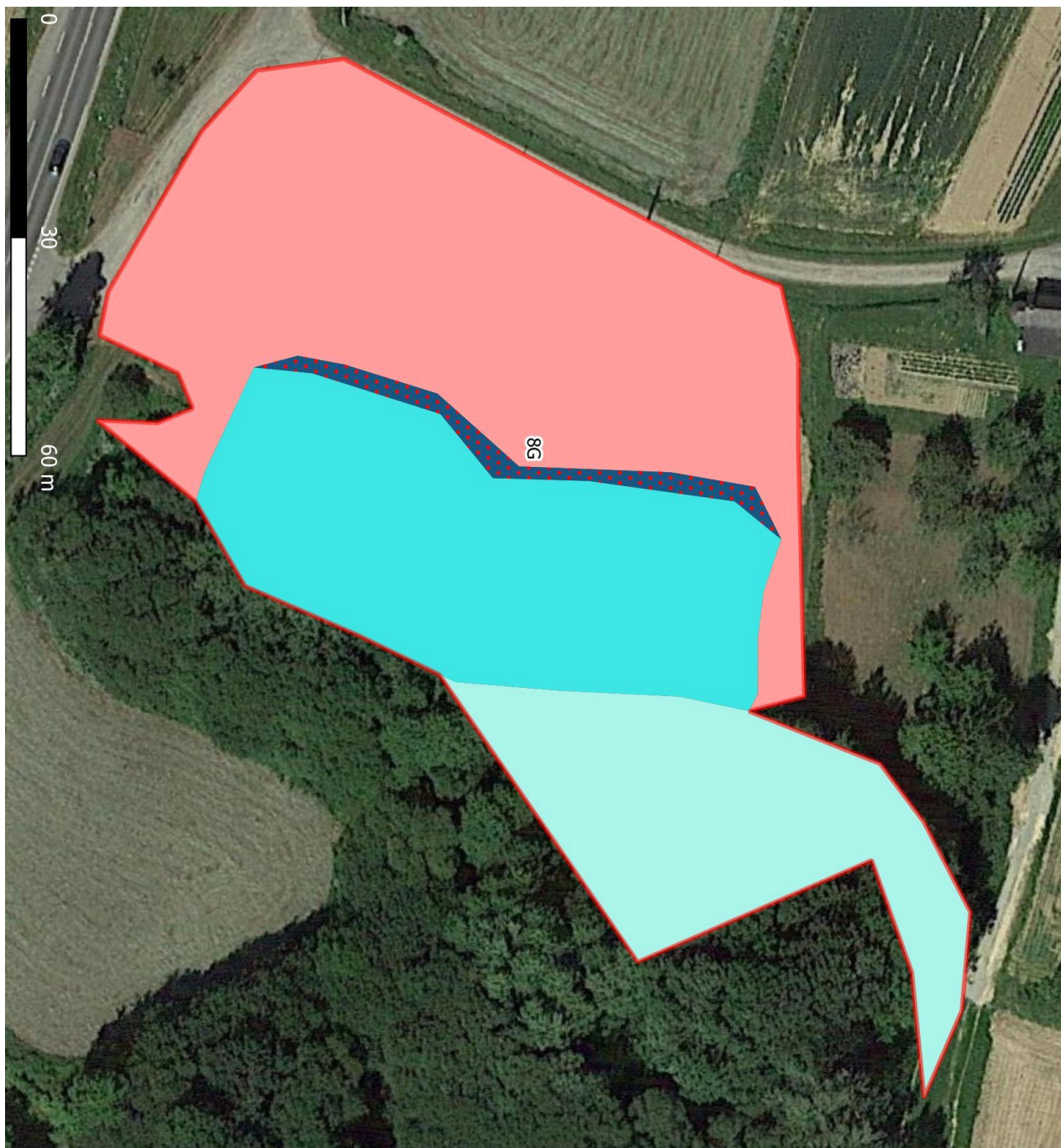
Aucun zonage recensé sur le site.

**Bibliographie espèces patrimoniales (non retrouvées ou non recherchées depuis 2022)**

- Flore :  
Absence de données.
- Faune :  
Absence de données.



# Cartographie des habitats et évolution du périmètre depuis 2010-2018



## Légende

- Délimitation 2022 du MNIE ciblé
- Habitats d'intérêt

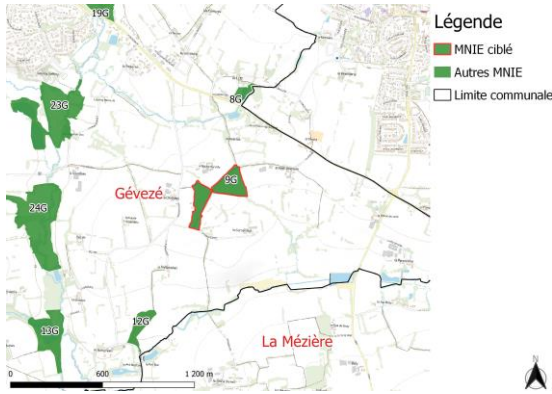
### Habitats simplifiés

- Bois marécageux
- Eau douce stagnante
- Végétation de ceinture de bord des eaux
- Prairie mésophile



- MNIE 2022
- MNIE 2010-2018





**Description du MNIE**

**Habitats structurants**

Fourré à 45 %

Fourré à 20 %

Plantation d'arbres à 15 %

Boisement dense en taillis de hêtres, enrésiné au centre. La partie nord a subi une coupe rase, et est colonisée par des espèces herbacées. Seules demeurent les haies sur talus à flore acidiphile. Cet espace est traversé par un chemin de randonnée, fréquenté. A noter la présence d'une motte féodale à proximité. Cet espace sert donc essentiellement de relais pour la faune locale. Concernant la faune, quelques arbres vieillissant ou à cavités (potentiel chiroptères, pics). Cortège d'espèces classiques. En 2022, il a été remarqué qu'une partie de la zone de plantation d'arbres a été déboisée.

**Etat des lieux 2022 et recommandations d'actions**

**Intérêts écologiques**

- Flore/habitats : diversité limitée  
1 habitat d'intérêt local.

- Faune : Aucune espèce patrimoniale recensée en 2022

**Evolutions et menaces en cours**

- Flore/habitats :  
Coupe rase dégradante.  
Enrésinement important.  
Absence d'entretien au sud.

- Faune :  
A évaluer.

**Recommandations d'actions**

- Gestion restauration : limitée  
Reprise de gestion sur la partie sud.  
Eviter un enrésinement systématique.

- Valorisation possible : potentiel moyen  
Site déjà fréquenté, mais diversité et intérêt du site limité en l'état.

**Espèces rares ou menacées relevées depuis 2022**

- Flore :  
Aucune espèce patrimoniale relevée.
- Faune :  
Aucune espèce patrimoniale recensée en 2022.

**Habitats d'intérêt 2022**

Broussailles forestières décidues(45,2 %),

**Annexe faune 2022**

Inventaire 2022 :  
Oiseaux nicheurs : 22 espèces  
Insectes : 2 espèces : Tircis (Pararge aegeria), Piéride du chou (Pieris brassicae).

**Autres zonages existants sur le MNIE**

Aucun zonage recensé sur le site.

**Bibliographie espèces patrimoniales (non retrouvées ou non recherchées depuis 2022)**

- Flore :  
Absence de données.
- Faune :  
Absence de données.



# Cartographie des habitats et évolution du périmètre depuis 2010-2018



## Légende

- Délimitation 2022 du MNIE ciblé
- Habitats d'intérêt

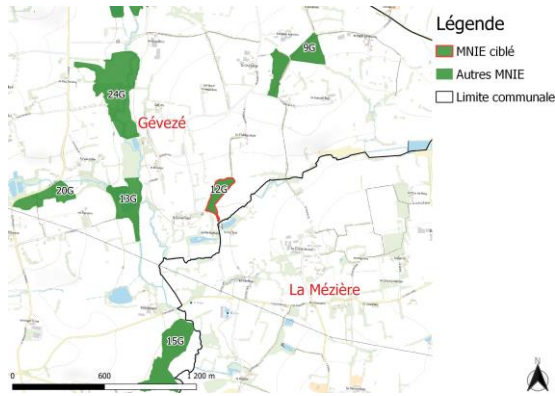
### Habitats simplifiés

- Fourré
- Plantation d'arbres
- Alignement d'arbres et haies
- Boisement acidiphile



- MNIE 2022
- MNIE 2010-2018





## Description du MNIE

### Habitats structurants

Alignement d'arbres et haies à 46 %

Fourré à 27 %

Bois marécageux à 10 %

Boisement anciennement composé de plusieurs sous-ensembles : au sud, pins sylvestres sur roncier, au centre, une zone humide colonisée par une saulaie, et au nord une chênaie avec quelques pins maritimes. En 2022, il a été constaté que l'ensemble du site a été déboisé et correspond aujourd'hui à un habitat de transition entre le fourré et la forêt. Le bois marécageux au centre est toujours présent.

Cet espace sert surtout de relais pour la faune locale. En effet, il s'agit de fourré très dense, impénétrable. Intérêt ornithologique certain, plusieurs espèces nicheuses. Lisières très favorables aux reptiles, nombreux lézards vivipares dans la lisière Est. Plusieurs chênes vieillissants dans la haie arbustive Sud (potentiels chiroptères et coléoptères saproxylophage).

## Etat des lieux 2022 et recommandations d'actions

### Intérêts écologiques

- Flore/habitats : diversité limitée  
1 habitat d'intérêt local.

- Faune : diversité forte  
Oiseaux nicheurs : 1 espèce d'intérêt local.  
Reptiles : 1 espèce d'intérêt régional, 1 espèce d'intérêt départemental.

### Evolutions et menaces en cours

- Flore/habitats :  
Aucune menace.

- Faune :  
Aucune menace.

### Recommandations d'actions

- Gestion restauration : importante  
Reprise de gestion durable de cet espace boisé.

- Valorisation possible : potentiel limité  
Distant des zones de vie, milieu fermé et taille limitée.



**Espèces rares ou menacées relevées depuis 2022**

- Flore :  
Aucune espèce patrimoniale relevée.
- Faune :  
Inventaire 2022 :  
Oiseaux nicheurs : intérêt local : Hypolaïs polyglotte (Hippolais polyglotta).  
Reptiles : intérêt régional : Vipère péliade (Vipera berus), intérêt départemental : Lézard vivipare (Zootoca vivipara).

**Habitats d'intérêt 2022**

Saussaies marécageuses(9,8 %),

**Annexe faune 2022**

- Inventaire 2022 :
- Oiseaux nicheurs : 11 espèces
  - Reptiles : 2 espèces : Vipère péliade (Vipera berus), Lézard vivipare (Zootoca vivipara).
  - Insectes : 7 espèces : Myrtil (Maniola jurtina), Tircis (Pararge aegeria), Amaryllis (Pyronia tithonus), Piéride du chou (Pieris brassicae), Piéride de la rave (Pieris rapae), Criquet des pâtures (Pseudochorthippus parallelus), Conocéphale bigarré (Conocephalus fuscus).

**Autres zonages existants sur le MNIE**

Aucun zonage recensé sur le site.

**Bibliographie espèces patrimoniales (non retrouvées ou non recherchées depuis 2022)**

- Flore :  
Absence de données.
- Faune :  
Absence de données.



# Cartographie des habitats et évolution du périmètre depuis 2010-2018

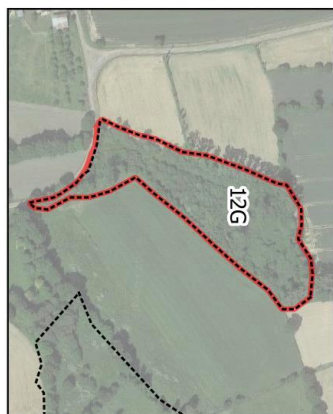


## Légende

- Délimitation 2022 du MNIE ciblé
- Habitats d'intérêt

### Habitats simplifiés

- Bois marécageux
- Fourré
- Alignement d'arbres et haies



- MNIE 2022
- MNIE 2010-2018



# Etang et prairie de la Bisolais

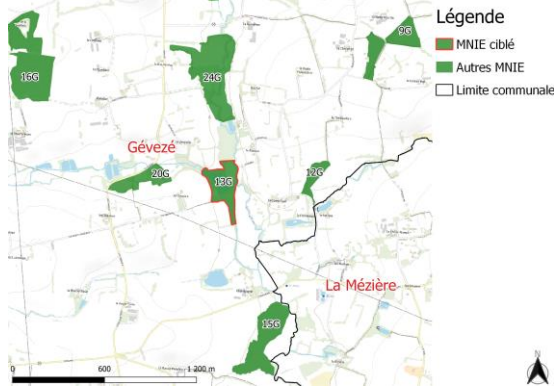
Habitats modifiés MNIE 13G

GEVEZE (35120) - 4,8 ha

Intérêt écologique majeur

Flore/habitats : diversité majeure

Faune : diversité moyenne



## Description du MNIE

### Habitats structurants

Boisement acidiphile à 49 %

Eau douce stagnante à 23 %

Végétation de bord des eaux à 11 %

Etang paysager et prairie humide bordant un cours d'eau, cette zone possède une mosaïque d'habitats naturels intéressante. L'étang est entretenu intensivement. Ce site participe à la continuité écologique le long de la Flume. En 2022, il a été remarqué que la prairie humide située au nord du site se referme naturellement à certains endroits de par un manque de gestion et l'habitat correspond désormais à de la roselière basse. Cet habitat est intéressant car il permet de rajouter de la diversité au site et correspond aussi à un habitat d'intérêt. Aussi, au nord-ouest du site, le Lézard vivipare, reptile d'intérêt départemental, ainsi que la Rorippe des marais, espèce floristique d'intérêt départemental ont été identifiés en 2022, ce qui est remarquable. En effet, l'habitat en question (caché par le boisement) ou ces deux espèces ont été trouvées correspond à un habitat de communautés de plantes annuelles plus élevées colonisant les vases riches en azote des mares et étangs. Cet habitat est peu commun sur le Pays de Rennes et à préserver. Enfin, l'intérêt du site pour les amphibiens apparaît limité. Il serait intéressant lors de la prochaine mise à jour d'effectuer un nouvel inventaire porté sur les amphibiens, l'avifaune ainsi que les odonates.

## Etat des lieux 2022 et recommandations d'actions

### Intérêts écologiques

- Flore/habitats : diversité majeure  
3 habitats d'intérêt local.  
1 espèce floristique d'intérêt départemental.

- Faune : diversité moyenne  
Amphibiens : 1 espèce d'intérêt local.  
Reptiles : 1 espèce d'intérêt départemental.

### Evolutions et menaces en cours

- Flore/habitats :  
Abandon de gestion de la prairie. Entretien intensif des berges de l'étang.  
  
- Faune :  
A évaluer.

### Recommandations d'actions

- Gestion restauration : limitée  
Laisser une ceinture de végétation le long de l'étang, favorable aux insectes notamment.  
Reprendre une gestion extensive de la prairie (fauche fin d'été / pâturage léger) pour augmenter l'intérêt écologique.  
  
- Valorisation possible : potentiel limité  
Assez éloigné des zones de vie, diversité limitée.

**Espèces rares ou menacées relevées depuis 2022**

- Flore :  
Rorippe des marais (Rorippa palustris) - intérêt départemental

- Faune :  
Inventaire 2010 :  
Amphibiens : intérêt local : Triton palmé (Lissotriton helveticus).  
L'ensemble des espèces citées ci-dessus ont leurs habitats toujours présents en 2022.  
Espèces recensées lors de la prospection (en 2022) d'une potentielle extension du site existant :  
Reptiles : intérêt départemental : Lézard vivipare (Zootoca vivipara).

**Habitats d'intérêt 2022**

Bois marécageux d'Aulnes. de Saules(3,9 %), Prairies à Joncs acutiflore(3,3 %),  
Roselières basses(11,4 %),

**Annexe faune 2022**

Inventaire 2010 :  
Amphibiens : 1 espèce : Triton palmé (Lissotriton helveticus).  
D'autres espèces sont probablement présentes : Grenouille agile (Rana dalmatina), Grenouille verte (Pelophylax sp.), Crapaud commun (Bufo bufo). La présence de la Grenouille rousse (Rana temporaria) est également possible.

**Autres zonages existants sur le MNIE**

Aucun zonage recensé sur le site.

**Bibliographie espèces patrimoniales (non retrouvées ou non recherchées depuis 2022)**

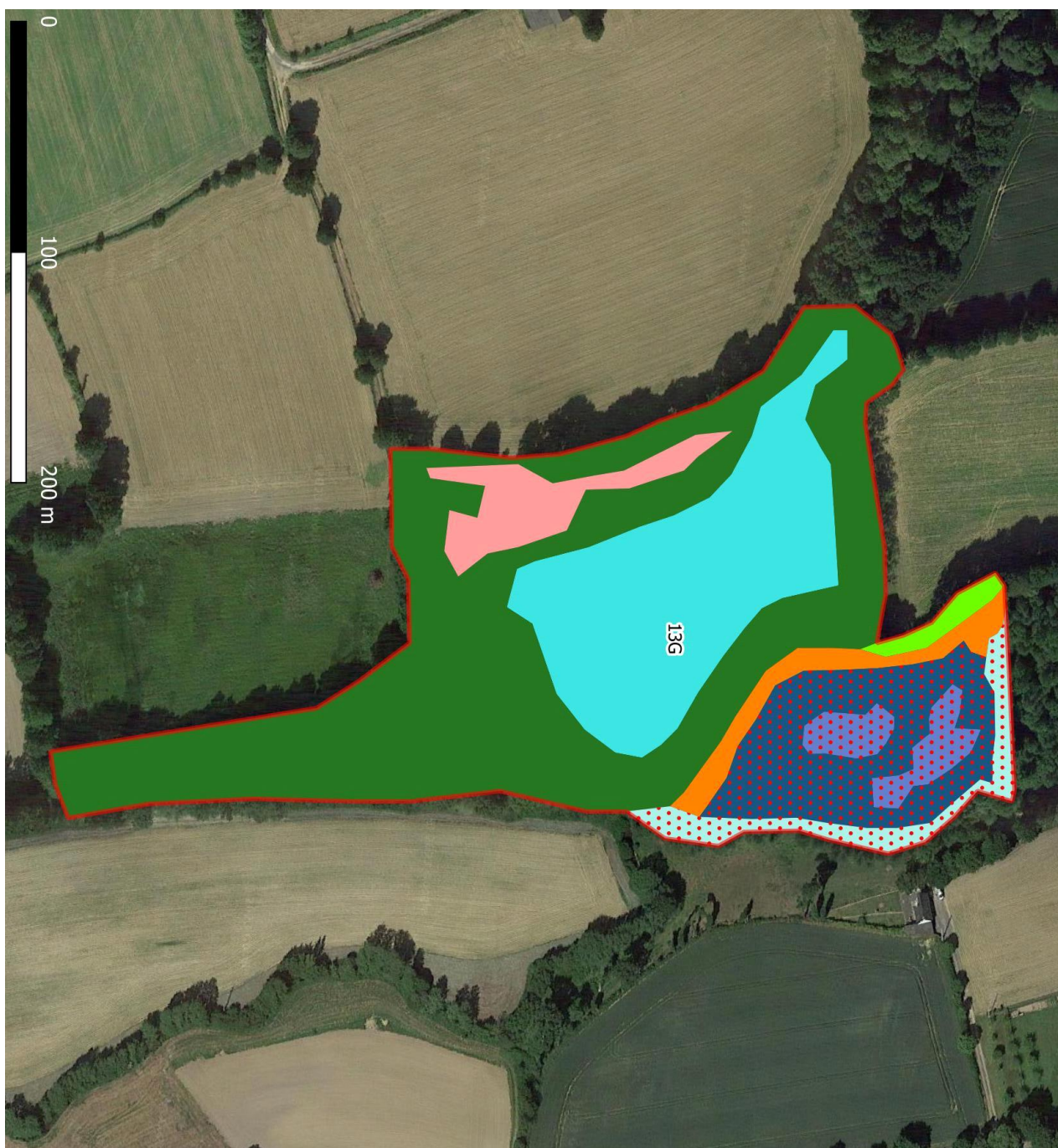
- Flore :  
Absence de données.  
- Faune :  
Absence de données.



Lézard vivipare



# Cartographie des habitats et évolution du périmètre depuis 2010-2018

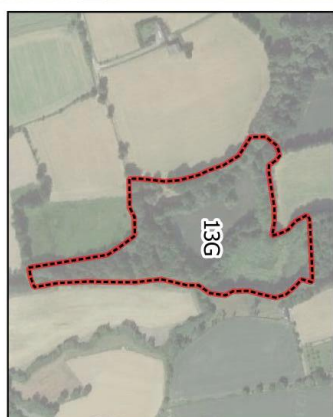


## Légende

- Délimitation 2022 du MNIE ciblé
- Habitats d'intérêt

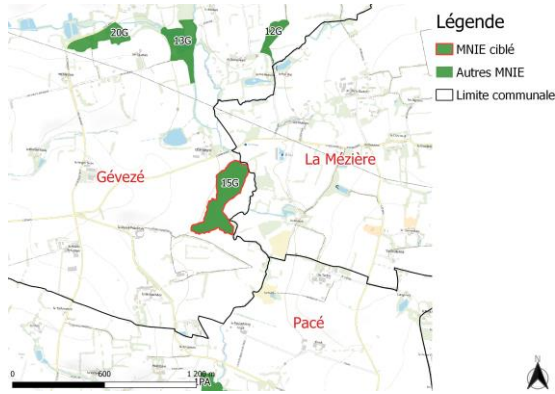
### Habitats simplifiés

- Bois marécageux
- Eau douce stagnante
- Prairie humide
- Végétation de ceinture de bord des eaux
- Prairie mésophile
- Fourré
- Alignement d'arbres et haies
- Boisement acidiphile



- MNIE 2022
- MNIE 2010-2018





## Description du MNIE

### Habitats structurants

Bois marécageux à 29 %

Boisement acidiphile à 25 %

Boisement acidiphile à 23 %

Boisement de feuillus à proximité de la flume, en partie humide (partie est), avec des zones à flore des milieux neutres, originale pour la commune.

De plus, ce site est un des rares bois diversifiés de la zone, et représente donc un site d'accueil important pour la biodiversité. Majoritairement en taillis, il pourrait faire l'objet d'une valorisation sylvicole.

## Etat des lieux 2022 et recommandations d'actions

### Intérêts écologiques

- Flore/habitats : forte diversité

Un habitat d'intérêt communautaire, deux habitat d'intérêt local.

- Faune : diversité moyenne

Oiseaux nicheurs : une espèce d'intérêt départemental.  
Insectes : une espèce d'intérêt local.

### Evolutions et menaces en cours

- Flore/habitats :

Plusieurs fossés, notamment à l'est du bois, assèchent le milieu.  
Vieillessement du taillis (saules, noisetiers).

- Faune :

A évaluer.

### Recommandations d'actions

- Gestion restauration : limitée

Reprise de la gestion durable du boisement : en taillis, ou se diriger vers une futaie.

- Valorisation possible : potentiel moyen

Eloignement des zones de vie, milieu humide et fermé peu attractif pour le public.

### Espèces rares ou menacées relevées depuis 2022

- Flore :  
Aucune espèce patrimoniale relevée.
- Faune :  
Inventaire 2022 :  
Avifaune :  
Intérêt départemental : Gobemouche gris (*Muscicapa striata*).
- Insecte :  
Intérêt local : Grand capricorne (*Cerambyx cerdo*).

### Habitats d'intérêt 2022

Hêtraies neutroclines à Jacinthes des bois(3,7 %), Hêtraies neutrophiles(13,0 %),  
Mégaphorbiaies(1,0 %),

### Annexe faune 2022

- Avifaune nicheuse :  
16 espèces
- Insectes :  
2 espèces : Tabac d'Espagne (*Argynnis paphia*), Tircis (*Pararge aegeria*), Myrtil (*Maniola jurtina*), Piéride du chou (*Pieris brassicae*), Petit sylvain (*Limnitis camilla*), Grand capricorne (*Cerambyx cerdo*), Caloptéryx éclatant (*Calopteryx splendens*).

### Autres zonages existants sur le MNIE

Aucun zonage recensé sur le site.

### Bibliographie espèces patrimoniales (non retrouvées ou non recherchées depuis 2022)

- Flore :  
Absence de données.
- Faune :  
Absence de données.



# Cartographie des habitats et évolution du périmètre depuis 2010-2018



## Légende

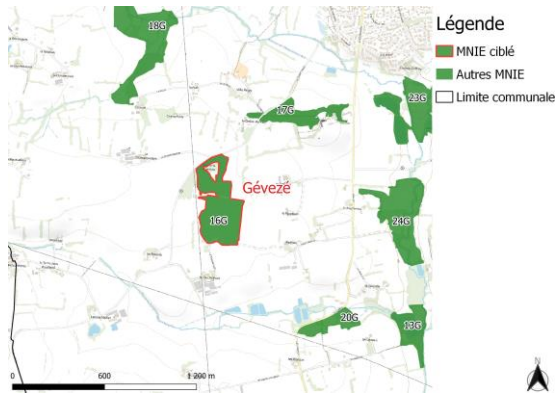
- Délimitation 2022 du MNIE ciblé
- Habitats d'intérêt
- Habitats simplifiés**
  - Bois marécageux
  - Communauté hygrophile à hautes herbes
  - Boisement acidiphile



- MNIE 2022
- MNIE 2010-2018







## Description du MNIE

### Habitats structurants

Boisement acidiphile à 53 %

Boisement acidiphile à 45 %

Plantation d'arbres à 3 %

Boisement de feuillus avec absence d'entretien et quelques zones enrésinnées. La partie boisée au sud est pâturée par des bovins. Ont été exclues les zones fortement enrésinnées ainsi que l'espace naturiste.

Ce site sert surtout de relais à la faune locale.

Boisement privé et non accessible. Majoritairement feuillus, petite zone de résineux. Cortège d'espèces classique.

## Etat des lieux 2022 et recommandations d'actions

### Intérêts écologiques

- Flore/habitats : diversité limitée  
1 habitat d'intérêt local.

- Faune : Aucune espèce patrimoniale trouvée en 2022

### Evolutions et menaces en cours

- Flore/habitats :

Absence de gestion, embroussaillage naturel.

- Faune :

A évaluer.

### Recommandations d'actions

- Gestion restauration : limitée

Reprise de gestion durable et diversifiante du boisement (taillis sous futaie, futaie irrégulière).

- Valorisation possible : potentiel limité

Distant des zones de vie, espace occupé par une activité naturiste.

### Espèces rares ou menacées relevées depuis 2022

- Flore :  
Aucune espèce patrimoniale relevée.
- Faune :  
Aucune espèce patrimoniale trouvée en 2022.

### Habitats d'intérêt 2022

Hêtraies neutrophiles(52,8 %),

### Annexe faune 2022

Inventaire 2022 :  
Avifaune nicheuse : 21 espèces.

### Autres zonages existants sur le MNIE

Aucun zonage recensé sur le site.

### Bibliographie espèces patrimoniales (non retrouvées ou non recherchées depuis 2022)

- Flore :  
Absence de données.
- Faune :  
Absence de données.



# Cartographie des habitats et évolution du périmètre depuis 2010-2018

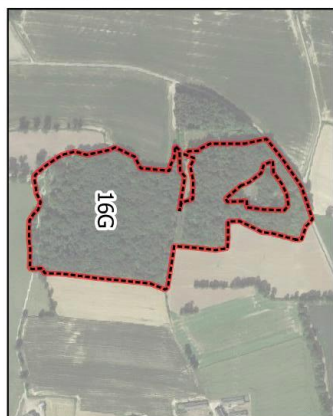


## Légende

-  Délimitation 2022 du MNIE ciblé
-  Habitats d'intérêt

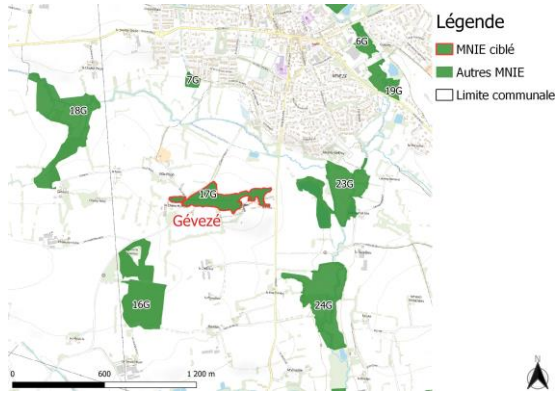
### Habitats simplifiés

-  Plantation d'arbres
-  Boisement acidiphile



-  MNIE 2022
-  MNIE 2010-2018





### Description du MNIE

#### Habitats structurants

Boisement acidiphile à 82 %

Alignement d'arbres et haies à 12 %

Alignement d'arbres et haies à 6 %

Parc boisé d'un château, avec présence d'espèces d'arbres introduites.

Milieu relais pour la faune, quoique grillagé. Boisement privé et non accessible. Partie centrale semble être entretenue en pelouse type parc urbain. Cortège d'espèces classique.

### Etat des lieux 2022 et recommandations d'actions

#### Intérêts écologiques

- Flore/habitats : diversité limitée  
Milieux relais pour la faune.

- Faune : Aucune espèce patrimoniale trouvée en 2022

#### Evolutions et menaces en cours

- Flore/habitats :  
Espèces arborées introduites.  
Grillage.  
Bois et parc entretenus.

- Faune :  
A évaluer.

#### Recommandations d'actions

- Gestion restauration : limitée  
Conserver la gestion durable du boisement, en limitant les espèces introduites (laurier), et en favorisant les espèces autochtones.

- Valorisation possible : potentiel limité  
Site d'intérêt pédagogique limité.

**Espèces rares ou menacées relevées depuis 2022**

- Flore :

Aucune espèce patrimoniale relevée.

- Faune :

Aucune espèce patrimoniale trouvée en 2022.

**Habitats d'intérêt 2022**

**Annexe faune 2022**

Inventaire 2022 :

Avifaune nicheuse :

19 espèces

**Autres zonages existants sur le MNIE**

Aucun zonage recensé sur le site.

**Bibliographie espèces patrimoniales (non retrouvées ou non recherchées depuis 2022)**

- Flore :

Absence de données.

- Faune :

Absence de données.




# Cartographie des habitats et évolution du périmètre depuis 2010-2018



## Légende

 Délimitation 2022 du MNIE ciblé

### Habitats simplifiés

 Alignement d'arbres et haies

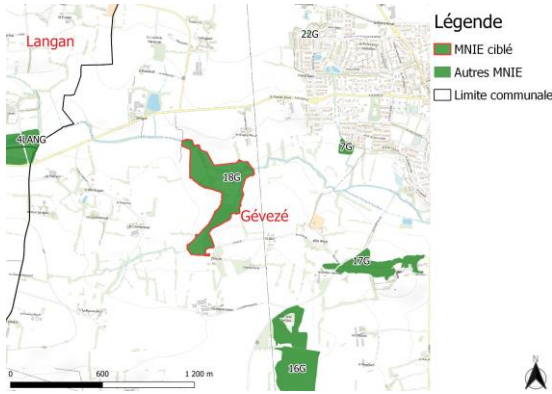
 Boisement acidiphile



 MNIE 2022

 MNIE 2010-2018





**Description du MNIE**

**Habitats structurants**

Prairie humide à 37 %

Alignement d'arbres et haies à 16 %

Bois marécageux à 12 %

Site humide diversifié, avec des zones engorgées d'eau, prairies, boisements.

On retrouve une parcelle abandonnée à grandes herbes très favorables à la faune, ainsi que deux boisements humides eux aussi favorables à ces espèces. Les prairies humides sont fauchées et donc diversifiées, et le bocage dense. De même, la présence de fossés inondés peu profonds et mis en défens du bétail accueillent une flore riche. On notera la présence d'une espèce floristique de la liste rouge du Massif Armoricain, l'Hottonie des marais (*Hottonia palustris*) dans un fossé à l'ouest.

En 2022, il a été constaté qu'une partie de la plantation d'arbres au sud du site a été déboisée et correspond à un habitat de fourré.

Il serait intéressant lors de la prochaine mise à jour d'effectuer un inventaire faune, et notamment les oiseaux et les amphibiens.

**Etat des lieux 2022 et recommandations d'actions**

**Intérêts écologiques**

- Flore/habitats : diversité majeure  
1 espèce floristique d'intérêt local.  
4 habitats d'intérêt local.

- Faune : aucun intérêt particulier en 2010

**Evolutions et menaces en cours**

- Flore/habitats :

Le site est en gestion, et globalement en bon état de conservation.

- Faune :

A évaluer.

**Recommandations d'actions**

- Gestion restauration : limitée

Conserver la gestion durable des zones humides prairiales.

Creuser des mares pour offrir des sites de reproduction aux amphibiens.

- Valorisation possible : potentiel limité

Assez distant des zones de vie, accès difficile.

**Espèces rares ou menacées relevées depuis 2022**

- Flore :  
Hottonie des marais (Hottonia palustris L.) - intérêt local
- Faune :  
Aucune espèce patrimoniale relevée en 2010.

**Habitats d'intérêt 2022**

Prairies à Joncs acutiflore(37,3 %),  
Roselières basses(0,7 %),  
Prairies humides de transition à hautes herbes(5,3 %),  
Saussaies marécageuses(12,0 %),

**Annexe faune 2022**

Inventaire 2010 :  
Amphibiens : Aucune espèce n'a été observée. La Grenouille rousse (Rana temporaria) pourrait être présente dans les prairies humides.

**Autres zonages existants sur le MNIE**

Aucun zonage recensé sur le site.

**Bibliographie espèces patrimoniales (non retrouvées ou non recherchées depuis 2022)**

- Flore :  
Absence de données.
- Faune :  
Absence de données.

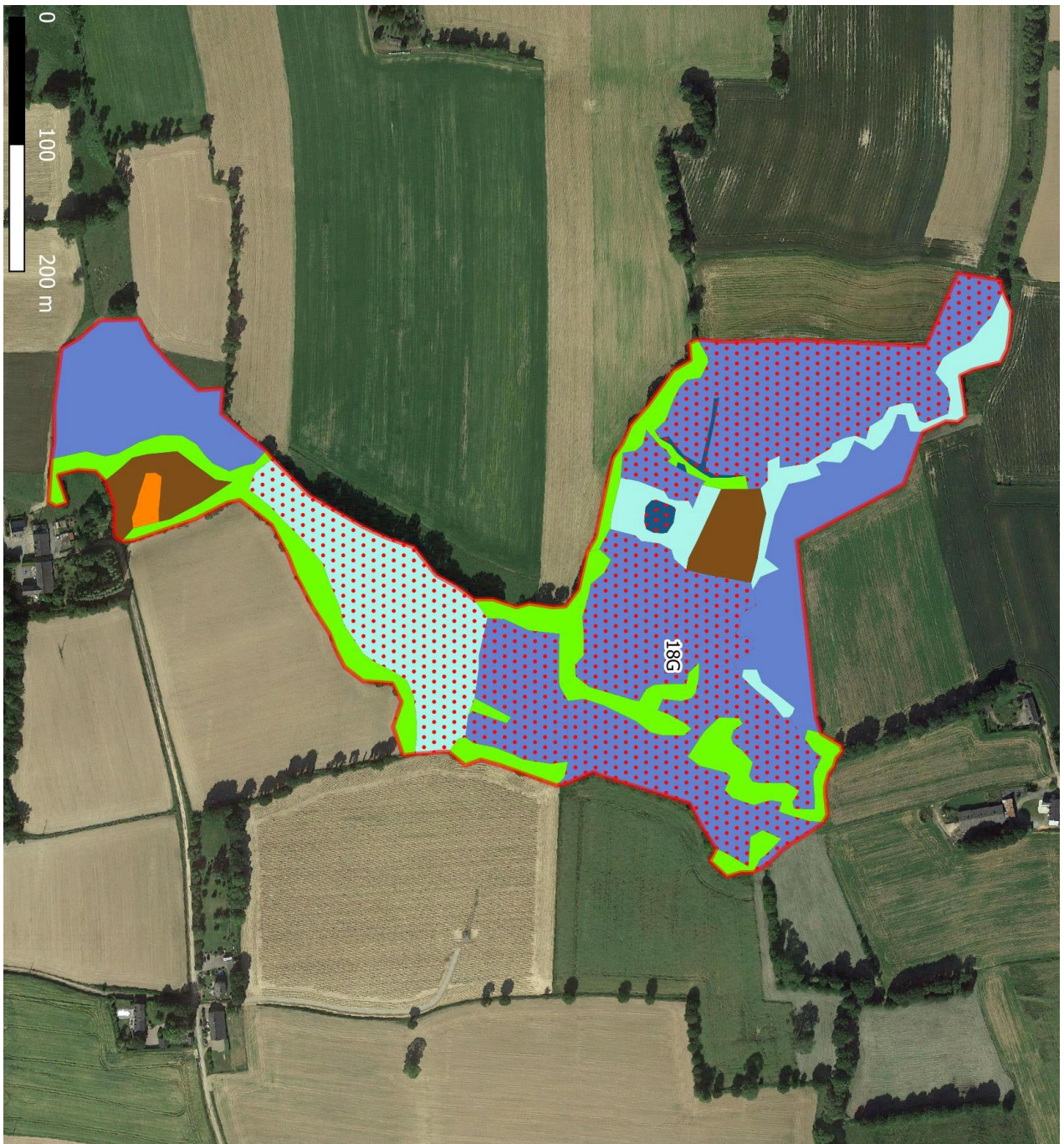


*Hottonia palustris*





# Cartographie des habitats et évolution du périmètre depuis 2010-2018

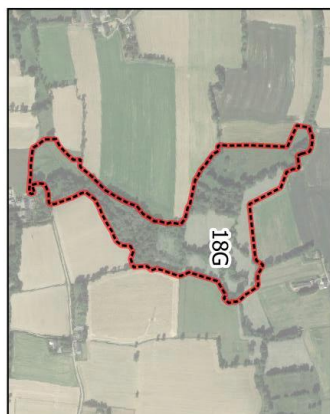


## Légende

□ Délimitation 2022 du MNIE ciblé  
●●●●● Habitats d'intérêt

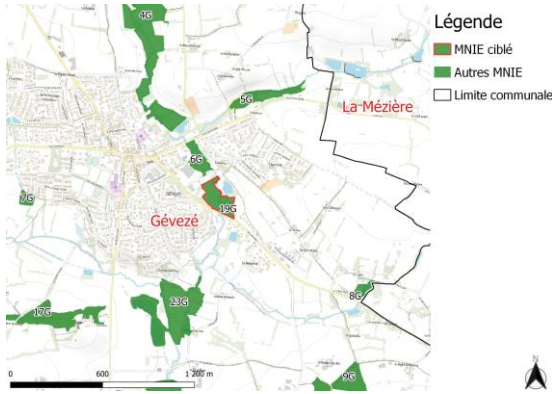
### Habitats simplifiés

■ Bois marécageux  
■ Prairie humide  
■ Végétation de ceinture de bord des eaux  
■ Fourré  
■ Plantation d'arbres  
■ Alignement d'arbres et haies



□ MNIE 2022  
□ MNIE 2010-2018





**Description du MNIE**

**Habitats structurants**

Prairie humide à 57 %

Bois marécageux à 28 %

Prairie mésophile à 6 %

Ensemble de prairies humides et roselière en bord du bourg de Gévezé. Ces habitats relativement rares en bon état de conservation et de gestion, sont très favorables pour la faune et la flore liés aux milieux aquatiques.

De plus, ils sont en continuité avec les autres MNIE du secteur, reliés par le cours d'eau.

Le site a été étendu en 2022, sur sa partie est, en rajoutant une partie de bois marécageux ainsi qu'un habitat de communauté hygrophile à hautes herbes. Ces deux habitats s'inscrivent parfaitement au MNIE de par leur caractère humide ainsi que par leur rareté sur le territoire et leur capacité à accueillir une faune remarquable.

**Etat des lieux 2022 et recommandations d'actions**

**Intérêts écologiques**

- Flore/habitats : diversité forte  
3 habitats d'intérêt local.

- Faune : diversité moyenne  
Oiseaux nicheurs : 2 espèces d'intérêt local.

**Evolutions et menaces en cours**

- Flore/habitats :

Très proche du bourg de Gévezé, ce site pourrait être menacé en cas d'extension urbaine, ce qui mettrait à mal la continuité écologique du ruisseau.

En gestion de fauche.

- Faune :

A évaluer.

**Recommandations d'actions**

- Gestion restauration : limitée

Conserver la gestion durable, en fauche ou pâturage extensif.

- Valorisation possible : potentiel important

En bordure de bourg et d'accès aisé.

Zones humides, important aménagement à prévoir (platelage par endroit).

Diversité des habitats limitée, mais typiques.

**Espèces rares ou menacées relevées depuis 2022**

## - Flore :

Aucune espèce patrimoniale relevée.

## - Faune :

Inventaire 2022 :

Oiseaux nicheurs : Intérêt local : Hypolaïs polyglotte (*Hippolais polyglotta*), Verdier d'Europe (*Chloris chloris*).

**Habitats d'intérêt 2022**

Communauté hygrophile à hautes herbes(4,3 %),

Prairies à Joncs acutiflore(56,8 %),

Végétation à *Phalaris arundinacea*(5,4 %),

**Annexe faune 2022**

Inventaire 2022 :

Oiseaux nicheurs : 17 espèces.

Amphibiens : 2 espèces : Grenouille rieuse (*Pelophylax ridibundus*), Grenouille verte (*Pelophylax* sp).

Insectes : 16 espèces : Amaryllis (*Pyronia tithonus*), Carte géographique (*Araschnia levana*), Myrtil (*Maniola jurtina*), Tircis (*Pararge aegeria*), Piéride du chou (*Pieris brassicae*), Sylvaine (*Ochlodes sylvanus*), Piéride de la rave (*Pieris rapae*), Sympétrum strié (*Sympetrum striolatum*), Orthétrum réticulé (*Orthetrum cancellatum*), Agrion à larges pattes (*Platycnemis pennipes*), Caloptéryx vierge (*Calopteryx virgo*), Criquet des pâtures (*Pseudochorthippus parallelus*), Criquet des mouillères (*Euchorthippus declivus*), Decticelle cendrée (*Pholidoptera griseoptera*), Decticelle bariolée (*Roeseliana roeselii*), Conocéphale bigarré (*Conocephalus fuscus*).

**Autres zonages existants sur le MNIE**

Aucun zonage recensé sur le site.

**Bibliographie espèces patrimoniales (non retrouvées ou non recherchées depuis 2022)**

## - Flore :

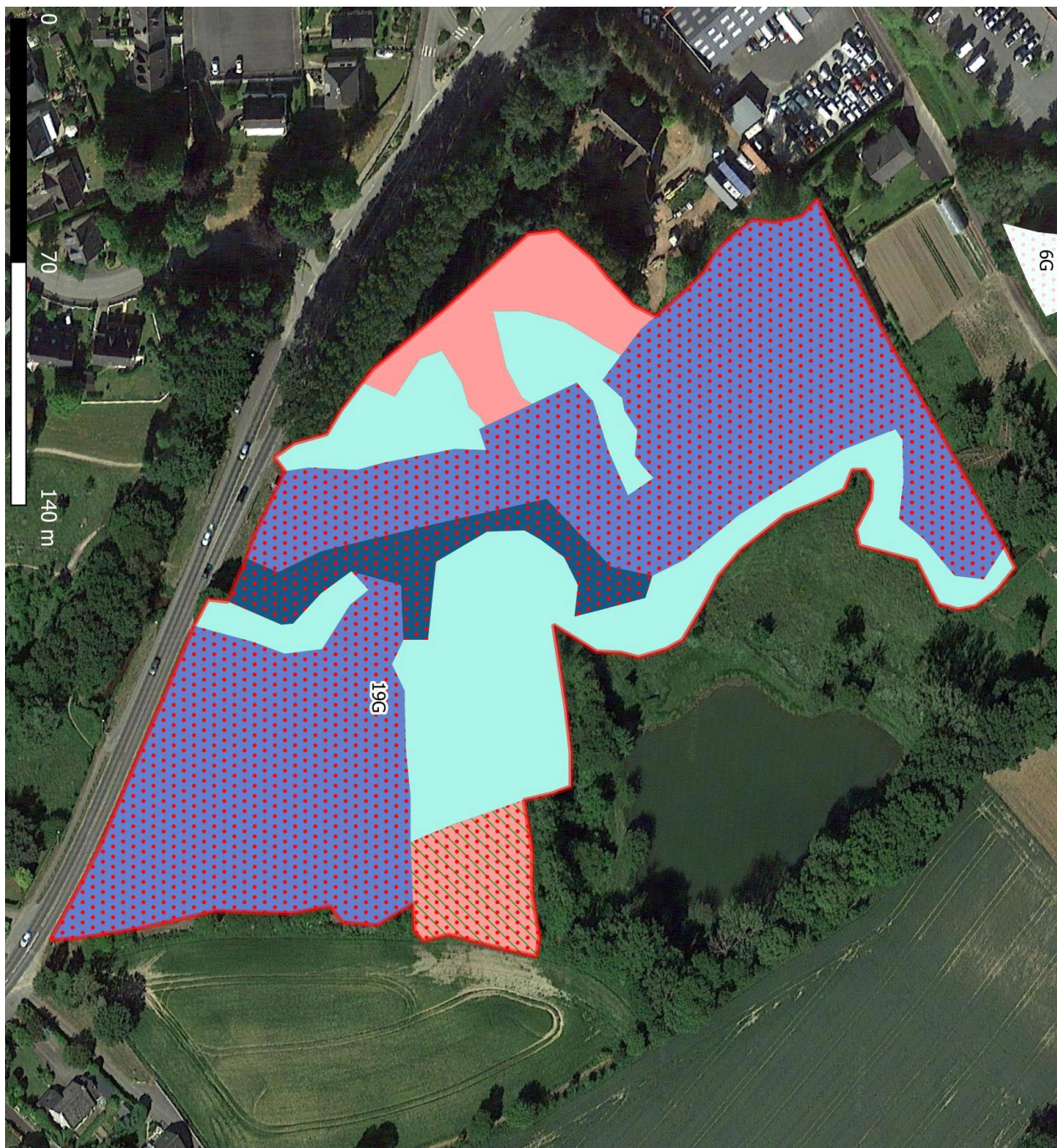
Absence de données.

## - Faune :

Absence de données.



# Cartographie des habitats et évolution du périmètre depuis 2010-2018

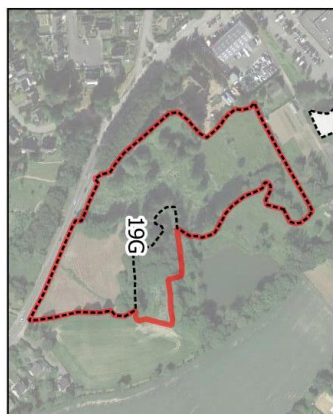


## Légende

- Délimitation 2022 du MNIE ciblé
- Habitats d'intérêt

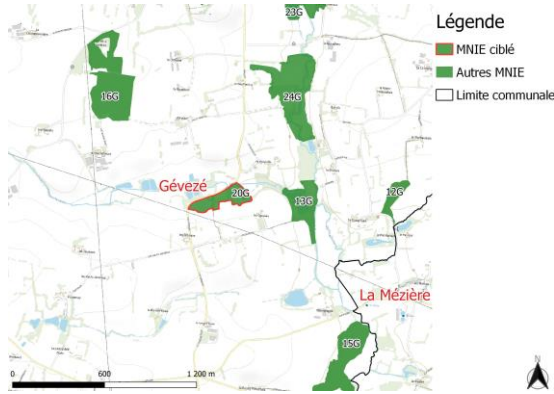
### Habitats simplifiés

- Bois marécageux
- Prairie humide
- Végétation de ceinture de bord des eaux
- Prairie mésophile
- Communauté hygrophile à hautes herbes



- MNIE 2022
- MNIE 2010-2018





**Description du MNIE**

**Habitats structurants**

Alignement d'arbres et haies à 26 %

Prairie humide à 25 %

Prairie humide à 25 %

Ensemble prairial dans un vallon, plus ou moins humide, qui abrite une mare et un étang à végétation aquatique diversifiée. Le bocage est de qualité et la pression de pâturage raisonnable.

Ce site est une des rares zones prairiales extensives le long du ruisseau des Mardelles, et donc à conserver.

En 2022, il a été constaté que la prairie mésophile située au sud du site a été transformée en zone de culture intensive et donc, n'appartient plus au MNIE.

Concernant la faune, une mare toujours en eau (gros potentiel amphibiens). Plusieurs haies mustistratifiées favorables aux reptiles et aux coléoptères saproxylophages. Gestion des prairies extensives par quelques moutons. Milieu potentiellement intéressant pour l'entomofaune.

**Etat des lieux 2022 et recommandations d'actions**

**Intérêts écologiques**

- Flore/habitats : diversité moyenne

- Faune : diversité limitée

1 habitat d'intérêt local, 1 habitat d'intérêt communautaire.

Insectes : 1 espèce d'intérêt local.

**Evolutions et menaces en cours**

- Flore/habitats :

Dégradation des berges de l'étang à l'est par les animaux.

- Faune :

Aucune menace trouvée en 2022.

**Recommandations d'actions**

- Gestion restauration : limitée

Conserver une gestion extensive.

Limiter l'accès des animaux aux berges.

- Valorisation possible : potentiel moyen

Eloignement des zones de vie, mais en bord de route.

Site de petite taille et zones humides peu diversifiées mais typées.

**Espèces rares ou menacées relevées depuis 2022**

- Flore :  
Aucune espèce patrimoniale relevée.
- Faune :  
Inventaire 2022 :  
Insectes :  
Intérêt local : Grand capricorne (*Cerambyx cerdo*).

**Habitats d'intérêt 2022**

Groupements oligotrophes de Potamots(2,6 %), Prairies humides de transition à hautes herbes(25,4 %),

**Annexe faune 2022**

Inventaire 2022 :  
Avifaune nicheuse : 15 espèces  
Amphibiens : 1 espèce : Grenouille verte (*Pelophylax* sp)  
Insectes : 15 espèces : Grand capricorne (*Cerambyx cerdo*), Tircis (*Pararge aegeria*), Myrtil (*Maniola jurtina*), Sylvaine (*Ochloides sylvanus*), Amaryllis (*Pyronia tithonus*), Libellule déprimée (*Libellula depressa*), Sympétrum strié (*Sympetrum striolatum*), Agrion délicat (*Ceragrion tenellum*), Agrion orangé (*Platycnemis acutipennis*), Agrion à larges pattes (*Platycnemis pennipes*), Agrion élégant (*Ischnura elegans*), Decticelle bariolée (*Roeseliana roeselii*), Decticelle cendrée (*Pholidoptera griseoptera*), Criquet des mouillères (*Euchorthippus declivus*), Criquet des pâtures (*Pseudochorthippus parallelus*).

**Autres zonages existants sur le MNIE**

Aucun zonage recensé sur le site.

**Bibliographie espèces patrimoniales (non retrouvées ou non recherchées depuis 2022)**

- Flore :  
Absence de données.
- Faune :  
Absence de données.



# Cartographie des habitats et évolution du périmètre depuis 2010-2018

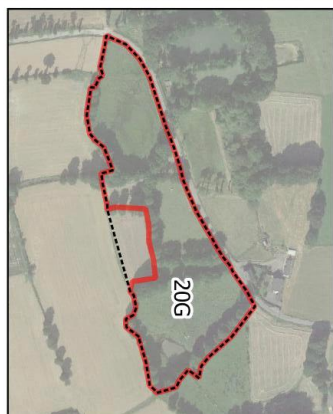


## Légende

- Délimitation 2022 du MNIE ciblé
- Habitats d'intérêt

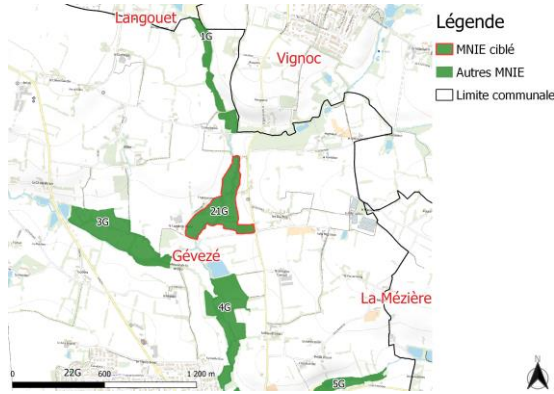
### Habitats simplifiés

- Eau douce stagnante
- Prairie humide
- Prairie mésophile
- Alignement d'arbres et haies



- MNIE 2022
- MNIE 2010-2018





### Description du MNIE

#### Habitats structurants

Prairie humide à 21 %

Bois riverain des cours d'eau à 19 %

mégaphorbiaie à 19 %

Complexe bocager articulé autour de la Flume qui y présente une morphologie très méandriforme, caractéristique d'un état naturel. La densité de milieux humides y est remarquable, alternant entre prairies et roselières, et la gestion extensive. Le réseau de haies est dense au sud et la ripisylve bien présente. La naturalité du site induit une diversité d'intérêt importante, avec plusieurs espèces faunistiques remarquables, notamment d'oiseaux nicheurs, de reptiles et d'insectes.

Richesse spécifique probablement sous évaluée en raison des conditions météo lors du passage.

### Etat des lieux 2022 et recommandations d'actions

#### Intérêts écologiques

- Flore/habitats : diversité majeure  
4 habitats d'intérêt local.

- Faune : diversité majeure

Oiseaux nicheurs : 2 espèces d'intérêt départemental. 5 espèces d'intérêt local.

Reptiles : 1 espèce d'intérêt local.

Insectes : 1 espèce d'intérêt local.

#### Evolutions et menaces en cours

- Flore/habitats :

Les zones les plus humides ne sont plus entretenues et ont vocation à se refermer naturellement.

- Faune :

Plusieurs chats domestiques en chasse sur le site.

#### Recommandations d'actions

- Gestion restauration : Limité

Conserver une gestion extensive des milieux ouverts et préserver les haies et ripisylve.

Envisager une reprise de gestion extensive de certains espaces humides aujourd'hui délaissés.

Péreniser la gestion extensive du verger au sud-est du MNIE.

- Valorisation possible : Limité

Site agricole et difficilement praticable malgré ses intérêts.



**Espèces rares ou menacées relevées depuis 2022**

- Flore :  
Aucune espèce patrimoniale relevée.
- Faune :  
Inventaire 2022 :  
Oiseaux nicheurs : Intérêt départemental : Alouette lulu, Rougequeue à front blanc. Intérêt local : Tourterelle des bois, Hypolaïs polyglotte, Tarier pâtre, Chardonneret élégant, Lorient d'Europe.  
Reptiles : Intérêt local : Lézard des murailles.  
Insectes : Intérêt local : Grand capricorne.

**Habitats d'intérêt 2022**

- Bois riverain des cours d'eau et des plans d'eau(19,5 %), Communauté hygrophile à hautes herbes(18,5 %),  
Formations riveraines de Saules(6,6 %), Prairies à Joncs acutiflore(1,9 %),  
Vergers(6,4 %),

**Annexe faune 2022**

- Inventaire 2022 :  
Oiseaux nicheurs : 22 espèces.  
Reptiles : 1 espèce : Lézard des murailles (Podarcis muralis).  
Insectes : 20 espèces : Caloptéryx vierge (Calopteryx virgo), Caloptéryx éclatant (Calopteryx splendens), Orthétrum réticulé (Orthetrum cancellatum), Cordulégastre annelé (Cordulegaster boltonii), Demi-deuil (Melanargia galathea), Hespérie de l'Alcée (Carcharodus alceae), Amaryllis (Pyronia tithonus), Piéride de la rave (Pieris rapae), Carte géographique (Araschnia levana), Myrtil (Maniola jurtina), Tircis (Pararge aegeria), Grand capricorne (Cerambyx cerdo), Decticelle cendrée (Pholidoptera griseoptera), Decticelle bariolée (Roeseliana roeselii), Conocéphale bigarré (Conocephalus fuscus), Criquet mélodieux (Chorthippus biguttulus), Criquet duettiste (Chorthippus brunneus), Criquet des pâtures (Pseudochorthippus parallelus), Criquet des mouillères (Euchorthippus declivus).

**Autres zonages existants sur le MNIE**

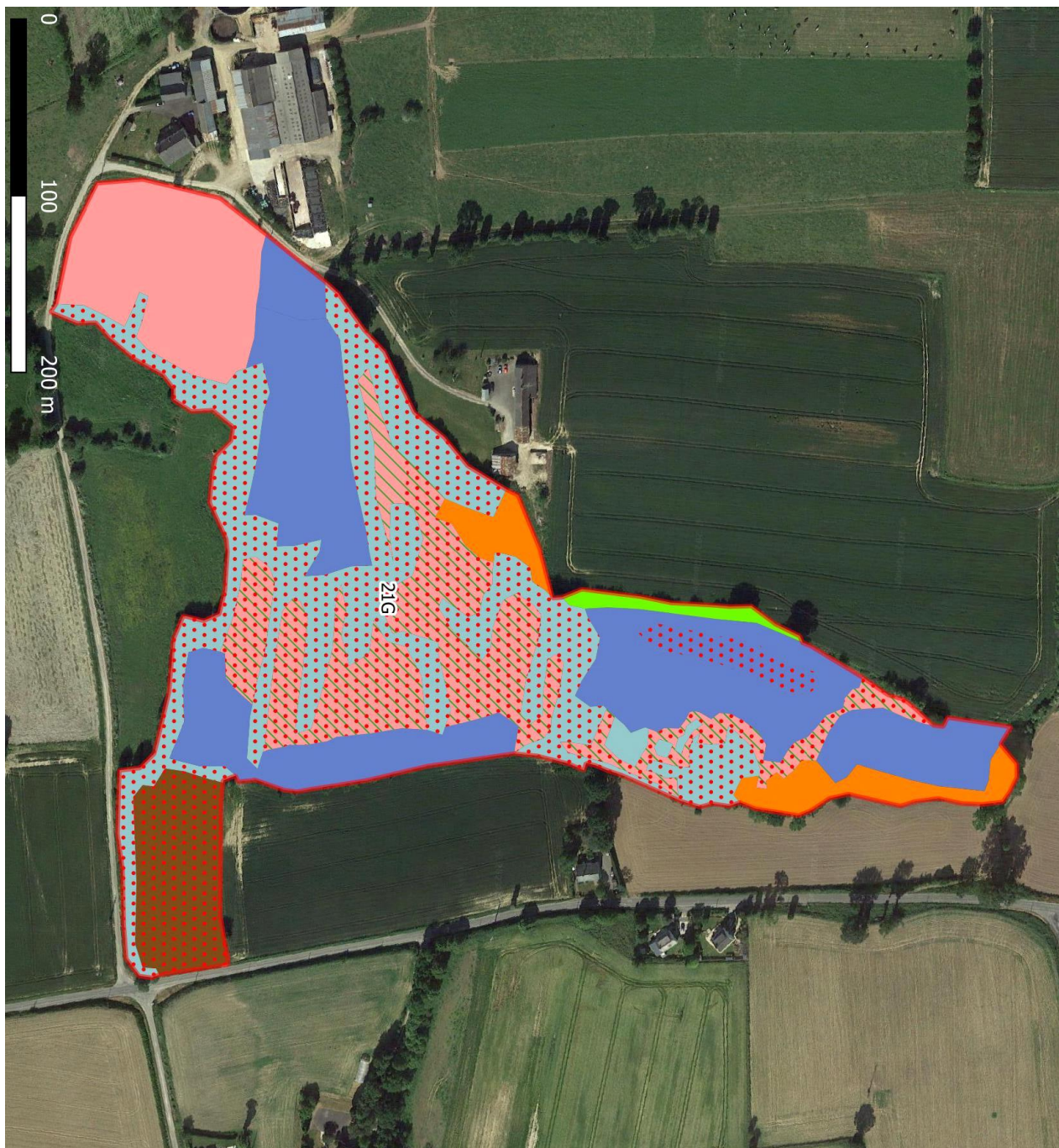
Aucun zonage recensé sur le site.

**Bibliographie espèces patrimoniales (non retrouvées ou non recherchées depuis 2022)**

- Flore :  
Absence de données
- Faune :  
Absence de données



# Cartographie des habitats et évolution du périmètre depuis 2010-2018



MNIE 2022

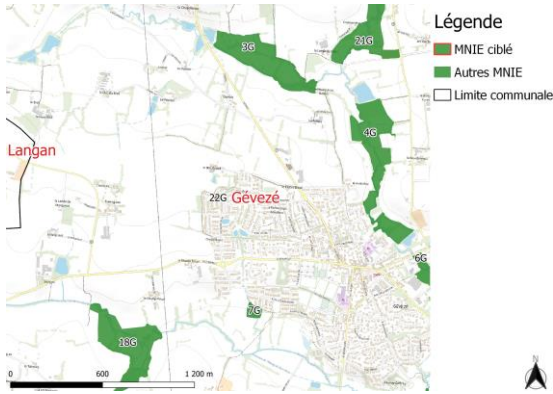


## Légende

- Délimitation 2022 du MNIE ciblé
- Habitats d'intérêt

### Habitats simplifiés

- Bois riverain des cours de eau
- Prairie humide
- Prairie mésophile
- Communauté hygrophile à hautes herbes
- Fourré
- Plantation d'arbres
- Alignement d'arbres et haies



**Description du MNIE**

**Habitats structurants**

Prairie mésophile à 60 %

Eau douce stagnante à 20 %

Bois marécageux à 13 %

Petite mare bordant le bourg au nord-ouest accueillant deux espèces d'amphibiens d'intérêt malgré un contexte paysager contraint. Il conviendra de préserver ce petit site et de conserver une gestion extensive de ses marges enherbées. La mare a par ailleurs tendance à se refermer du fait du développement de la végétation de roselière.

**Etat des lieux 2022 et recommandations d'actions**

**Intérêts écologiques**

- Flore/habitats : diversité limité  
1 habitat d'intérêt local.

- Faune : diversité moyenne  
Amphibiens : 2 espèces d'intérêt départemental.

**Evolutions et menaces en cours**

- Flore/habitats :  
refermement de la mare du fait du développement de la végétation de roselière.
- Faune :  
Fermeture naturelle de la mare.

**Recommandations d'actions**

- Gestion restauration : Importante  
Envisager un curage partiel par tiers ou moitié de la mare, avec régalinge des boues aux abords immédiats, hors période de reproduction des espèces.
- Valorisation possible : Limité  
Site de taille limitée mais proche des lieux de vie.

**Espèces rares ou menacées relevées depuis 2022**

- Flore :  
Aucune espèce patrimoniale relevée.
- Faune :  
Pas d'inventaire spécifique en 2022.

**Habitats d'intérêt 2022**

Eau douce stagnante(20,0 %),

**Annexe faune 2022**

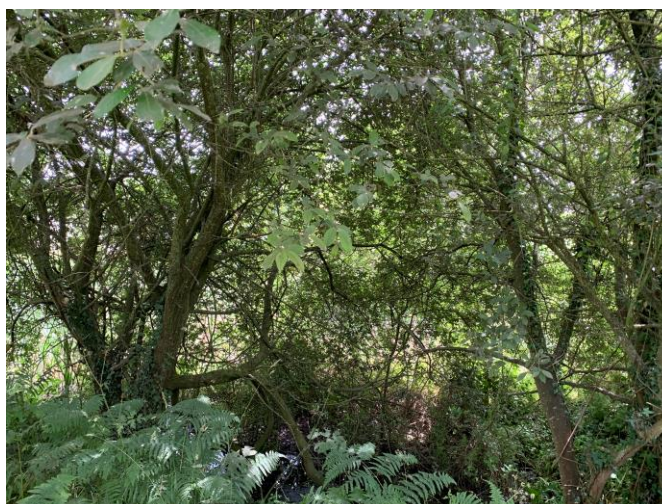
Pas d'inventaire spécifique en 2022.

**Autres zonages existants sur le MNIE**

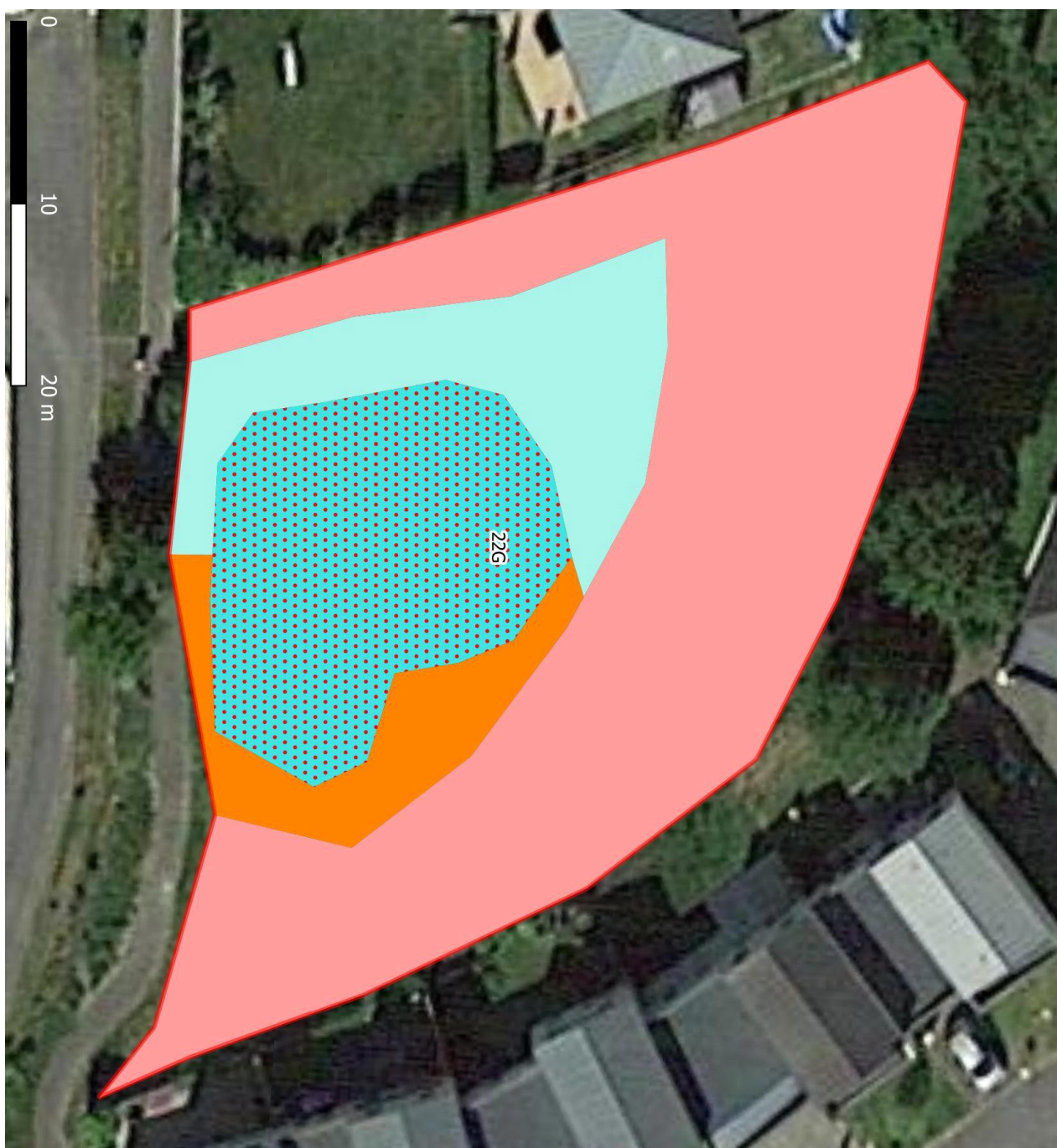
Aucun zonage recensé sur le site.

**Bibliographie espèces patrimoniales (non retrouvées ou non recherchées depuis 2022)**

- Flore :  
Absence de données
- Faune :  
Données Bretagne-Vivante 2000-2022 :  
Amphibiens : 2 espèces d'intérêt départemental recensées en 2018 (Triton marbré et Triton alpestre).  
L'ensemble des espèces citées ci-dessus ont leurs habitats toujours présents en 2022.



# Cartographie des habitats et évolution du périmètre depuis 2010-2018



## Légende

- Délimitation 2022 du MNIE ciblé
- Habitats d'intérêt

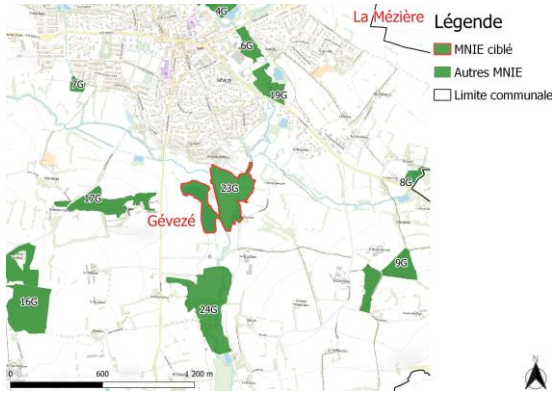
### Habitats simplifiés

- Bois marécageux
- Eau douce stagnante
- Prairie mésophile
- Fourré



MNIE 2022





**Description du MNIE**

**Habitats structurants**

Prairie humide à 36 %

Eau douce stagnante à 22 %

Alignement d'arbres et haies à 12 %

Site composé de deux étangs, d'espaces prairiaux plus ou moins humides et de fourrés bordant la Flume et le ruisseau du Saut Bois jusqu'à leur confluence. Ce complexe, et notamment les espaces en eau et les abords des ruisseaux, permettent l'accueil d'espèces d'oiseaux nicheurs d'intérêt ainsi que de nombreux oiseaux migrateurs comme le Vanneau huppé. La prairie humide fait quant à elle l'objet d'une gestion extensive, tandis que les espaces nord aujourd'hui en friche du fait de leur inclusion entre plusieurs méandres, sont très favorables à l'accueil de la faune locale. Du fait de sa surface, le site n'a pas pu faire l'objet d'inventaires faunistiques détaillés, il serait donc intéressant d'en réaliser d'ici à une future mise à jour.

**Etat des lieux 2022 et recommandations d'actions**

**Intérêts écologiques**

- Flore/habitats : diversité forte  
1 espèce floristique d'intérêt local.  
2 habitats d'intérêt local.

- Faune : diversité majeure  
Oiseaux nicheurs : 2 espèces d'intérêt régional, 1 espèce d'intérêt départemental, 2 espèces d'intérêt local.

**Evolutions et menaces en cours**

- Flore/habitats :  
Forte pression de pâturage à l'ouest du site et potentielle eutrophisation des plans d'eau.  
  
- Faune :  
Aucune menace n'a été relevée.

**Recommandations d'actions**

- Gestion restauration : Limité  
Conserver des espaces de déprise favorables à la faune locale.  
Limiter l'entretien aux abords des plans d'eau afin de permettre l'installation d'une ceinture de végétation hygrophile.  
Conserver les prairies permanentes et leur gestion extensive. C'est leur ancienneté qui fera leur diversité.  
  
- Valorisation possible : Limité  
Site localisé au sud du bourg mais diversité d'intérêt relativement limitée.

**Espèces rares ou menacées relevées depuis 2022**

- Flore :  
Scirpe des bois (Scirpus sylvaticus) - intérêt local

- Faune :  
Espèces recensées lors de la prospection Flore/Habitat de la mise à jour 2022 :  
Oiseaux nicheurs : Intérêt départemental : Martin-pêcheur d'Europe. Intérêt local : Foulque macroule, Verdier d'Europe.

**Habitats d'intérêt 2022**

Communauté hygrophile à hautes herbes(1,1 %), Prairies humides eutrophes(36,5 %),

**Annexe faune 2022**

Pas d'inventaire spécifique en 2022.

**Autres zonages existants sur le MNIE**

Aucun zonage recensé sur le site.

**Bibliographie espèces patrimoniales (non retrouvées ou non recherchées depuis 2022)**

- Flore :  
Absence de données

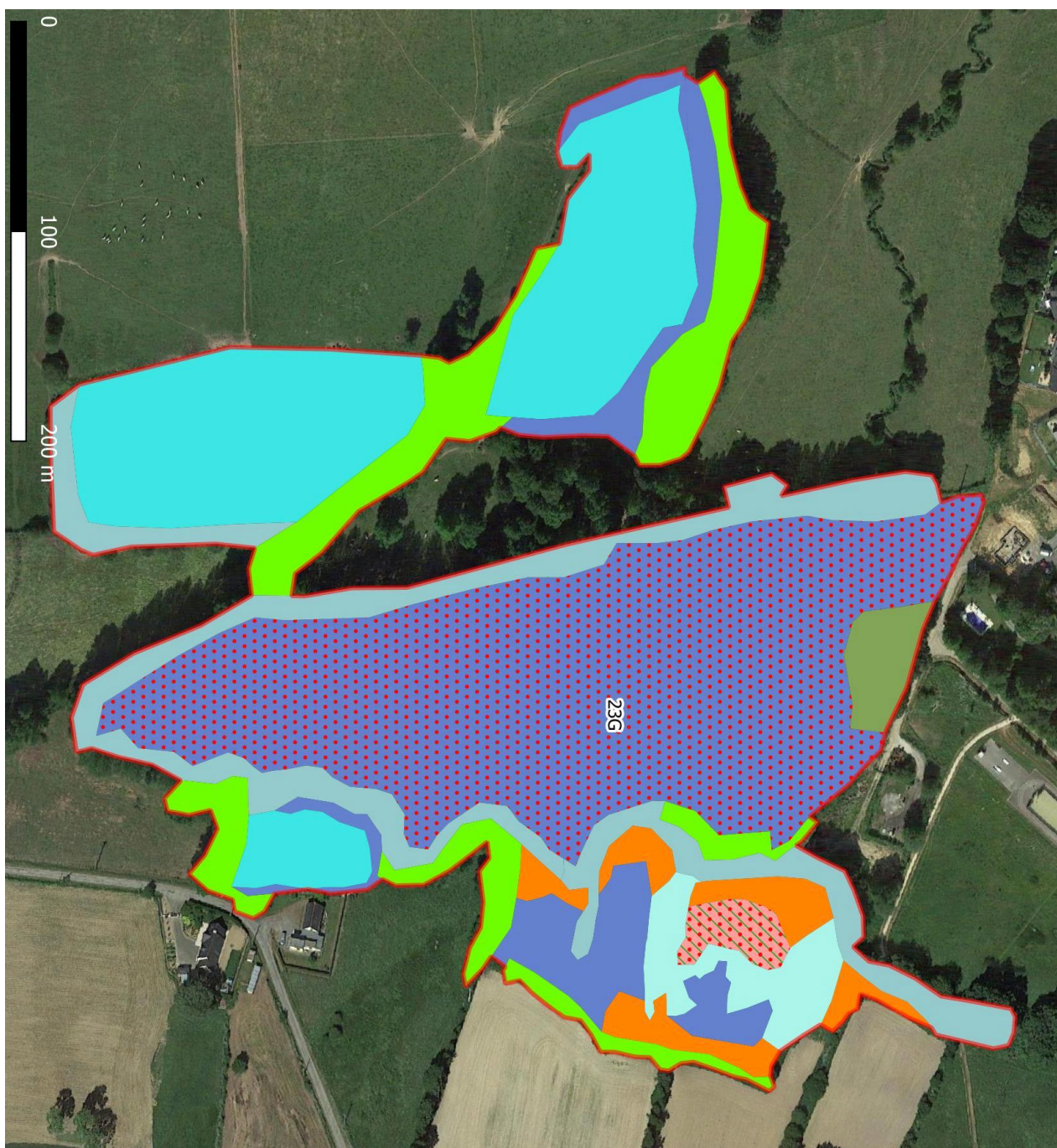
- Faune :  
Données Bretagne-Vivante 2000-2022 :  
Oiseaux : 2 espèces d'intérêt régional recensées de 2014 à 2019 (Fuligule milouin) et de 2015 à 2021 (Fuligule morillon). Forte population chaque année de Vanneau huppé en période hivernale. Forte population chaque année de Grands Cormorans et de Hérons garde-bœufs ainsi que d'autres espèces peu commune.  
L'ensemble des espèces citées ci-dessus ont leurs habitats toujours présents en 2022.



*Scirpus sylvaticus*



# Cartographie des habitats et évolution du périmètre depuis 2010-2018

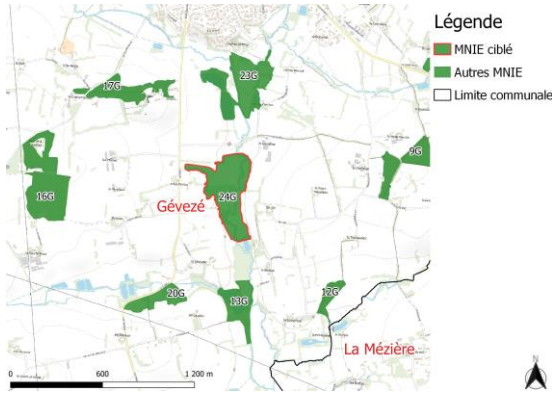


MNIE 2022



- Légende**
- Délimitation 2022 du MNIE ciblé
  - Habitats d'intérêt
- Habitats simplifiés**
- Bois marécageux
  - Eau douce stagnante
  - Bois riverain des cours d'eau
  - Prairie humide
  - Communauté hygrophile à hautes herbes
  - Fourré
  - Alignement d'arbres et haies
  - Autre bois caducifolié





**Description du MNIE**

**Habitats structurants**

Végétation de bord des eaux à 18 %

Prairie humide à 15 %

Bois riverain des cours d'eau à 13 %

Complexe de prairies très humides bocagères, très riches et diversifiées articulées autour de la Flume. Le cours d'eau est très mandriforme et ce cours naturel semble potentiellement intéressant pour la Loutre en voie de recolonisation départementale. Les prairies humides bénéficient d'une gestion extensive et sont favorables à l'accueil de micromammifères patrimoniaux. Le réseau de haies dense est quant à lui très favorable aux reptiles. Le cortège d'espèces caractéristiques de ces milieux et des zones humides est bien conservé (Lézard vivipare, Conocéphale des roseaux), mais sa richesse spécifique est ici probablement sous évaluée en raison des conditions météo lors du passage.

Ce type de site accueillant une mosaïque de milieux très humides est rare à l'échelle du Pays et est un remarquable exemple d'espace agronaturel riche et diversifié.

Concernant la faune, on retrouve un cortège d'espèces caractéristique de ces milieux et des zones humides bien conservées (Lézard vivipare, Conocéphale des roseaux). Richesse spécifique probablement sous évaluée en raison des conditions météo lors du passage.

**Etat des lieux 2022 et recommandations d'actions**

**Intérêts écologiques**

- Flore/habitats : diversité majeure  
4 espèces floristiques d'intérêt local.  
4 habitats d'intérêt local.

- Faune : diversité majeure  
Oiseaux nicheurs : 1 espèce d'intérêt départemental et 5 espèces d'intérêt local.  
Amphibiens : 1 espèce d'intérêt local.  
Reptiles : 1 espèce d'intérêt départemental.  
Insectes : 1 espèce d'intérêt régional.

**Evolutions et menaces en cours**

- Flore/habitats :  
Fermeture naturelle des milieux.  
  
- Faune :  
Aucune menace n'a été relevée.

**Recommandations d'actions**

- Gestion restauration : Limité  
Prendre ce site comme exemple de gestion des prairies humides favorable à la biodiversité.  
Conserver une gestion extensive des milieux ouverts et éviter tout drainage ou mise en culture.

- Valorisation possible : Moyen  
Le potentiel de fréquentation de ce site est limité, cependant une aide à l'exploitant pourrait être envisagée afin de récompenser la gestion vertueuse de ces milieux naturels, de pérenniser les habitats et la gestion en place.  
Un sentier existe au sein du boisement riverain, accès par la route au nord, il pourrait être simplement débroussaillé pour faciliter le cheminement.

**Espèces rares ou menacées relevées depuis 2022**

- Flore :

Millepertuis tacheté	(Hypericum maculatum) - intérêt local
Véronique des montagnes	(Veronica montana) - intérêt local
Mercuriale pérenne	(Mercurialis perennis) - intérêt local
Mélampyre des prés	(Melampyrum pratense) - intérêt local

- Faune :

Inventaire 2022 :

Oiseaux nicheurs : Intérêt départemental : Linotte mélodieuse. Intérêt local : Héron cendré, Mésange nonnette, Hypolaïs polyglotte, Tarier pâtre, Verdier d'Europe.

Amphibiens : Intérêt local : Grenouille agile.

Reptiles : Intérêt départemental : Lézard vivipare.

Insectes : Intérêt régional : Conocéphale des roseaux.

**Habitats d'intérêt 2022**

Chênaie-frênaie fraîche à sous-bois diversifié(3,5 %),	Communauté hygrophile à hautes herbes(9,5 %),
Prairies humides eutrophes(15,1 %),	Saussaies marécageuses(10,6 %),
Végétation à Phalaris arundinacea(18,2 %),	

**Annexe faune 2022**

Inventaire 2022 :

Oiseaux nicheurs : 23 espèces.

Amphibiens : 1 espèce : Grenouille agile (Rana dalmatina).

Reptiles : 1 espèce : Lézard vivipare (Zootoca vivipara).

Insectes : 30 espèces : Agrion élégant, Agrion porte-coupe, Naiade aux yeux bleus, Agrion à larges pattes, Caloptéryx vierge, Caloptéryx éclatant, Anax empereur, Cordulégastre annelé, Orthétrum réticulé, Point de hongrie, Hespérie du dactyle, Hespérie de la houque, Amaryllis, Demi-deuil, Paon du jour, Carte géographique, Myrtil, Tircis, Piéride de la rave, Piéride du chou, Piéride du navet, Piéride de la moutarde, Conocéphale des roseaux, Conocéphale bigarré, Grande sauterelle verte, Decticelle bariolée, Decticelle cendrée, Criquet duettiste, Criquet mélodieux, Criquet des pâtures.

**Autres zonages existants sur le MNIE**

Aucun zonage recensé sur le site.

**Bibliographie espèces patrimoniales (non retrouvées ou non recherchées depuis 2022)**

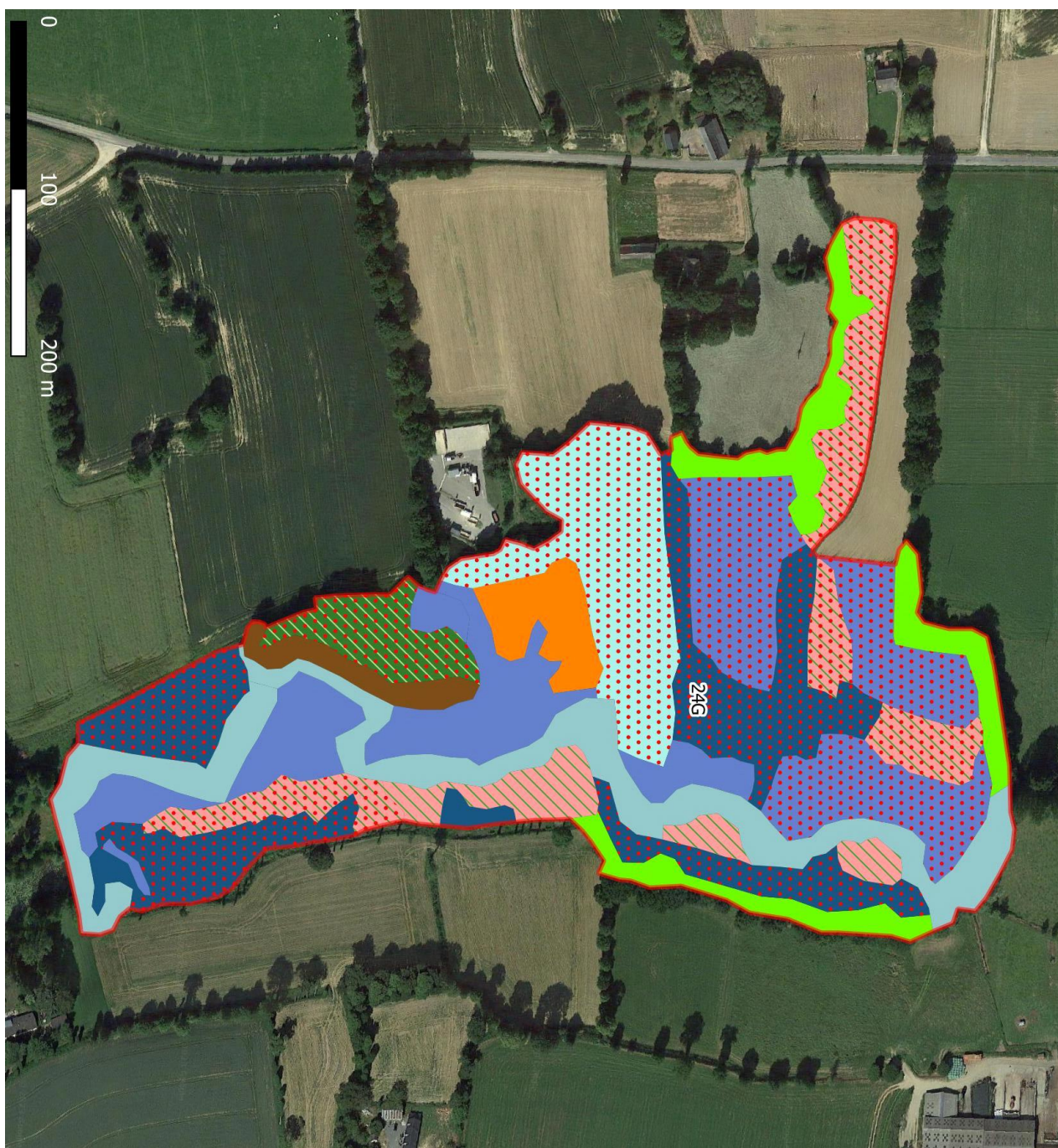
- Flore :  
Absence de données

- Faune :  
Absence de données



*Zygène des bois*

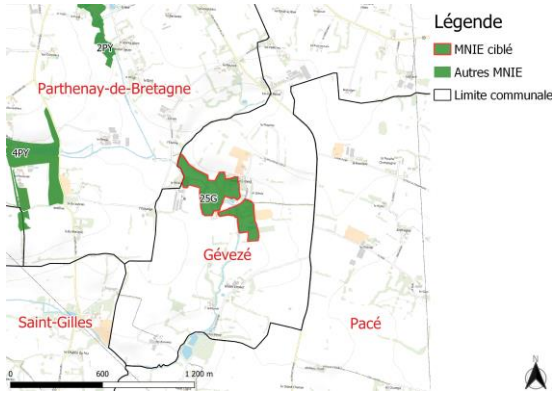
# Cartographie des habitats et évolution du périmètre depuis 2010-2018



MNIE 2022



- Légende**
- Délimitation 2022 du MNIE ciblé
  - Habitats d'intérêt
- Habitats simplifiés**
- Bois marécageux
  - Bois riverain des cours d'eau
  - Prairie humide
  - Végétation de ceinture de bord des eaux
  - Communauté hygrophile à hautes herbes
  - Fourré
  - Plantation d'arbres
  - Alignement d'arbres et haies
  - Chênaie-charmaie



**Description du MNIE**

**Habitats structurants**

Alignement d'arbres et haies à 32 %

Prairie mésophile à 24 %

Prairie humide à 21 %

Ce site comprend un complexe bocager articulé autour du ruisseau de la Cotardière, et accueille une densité très importante de haies complétées de prairies mésophiles et humides. Coupé par une route départementale, sa partie sud est complétée d'un petit étang. La gestion extensive qui y est pratiquée est très favorable à la pérennisation des habitats et très probablement à l'accueil de la faune locale. A noter la présence d'une espèce d'amphibiens d'intérêt relevée sur le site en 2011.

Il serait intéressant lors de la prochaine mise à jour, d'effectuer un inventaire faune complet. Cela permettrait aussi de voir si le Triton marbré recensée en 2011 est toujours présente.

**Etat des lieux 2022 et recommandations d'actions**

**Intérêts écologiques**

- Flore/habitats : diversité majeure  
1 espèce floristique d'intérêt départemental, 1 espèce floristique d'intérêt local.  
4 habitats d'intérêt local.

- Faune : pas d'inventaire spécifique en 2022  
Amphibiens : 1 espèce d'interêt départemental.

**Evolutions et menaces en cours**

- Flore/habitats :  
L'ensemble des prairies et de bord des cours d'eau est à un stade d'eutrophisation avancé.

- Faune :  
Aucune menace n'a été relevée.

**Recommandations d'actions**

- Gestion restauration : Limité  
Conserver le réseau de haies et de ripisylve ainsi que la gestion extensive des milieux prairiaux.  
Eviter tout drainage ou mise en culture des prairies humides.  
Préserver la qualité de l'eau de la mare à l'ouest (deux espèces rares oligotrophes).  
Limité les rejets d'effluents au alentours serait bénéfique aux communautés végétales.

- Valorisation possible : Limité  
Site relativement isolé et en gestion agricole.

**Espèces rares ou menacées relevées depuis 2022**

- Flore :  
Potamot nouveau (Potamogeton nodosus) - intérêt départemental  
Cératophylle submergé (Ceratophyllum demersum) - intérêt local
- Faune :  
Pas d'inventaire spécifique en 2022.

**Habitats d'intérêt 2022**

Haie de vieux chênes à Silene dioica en sous-bois(1,6 %), Prairies humides eutrophes(7,0 %),  
Végétations enracinées immergées(2,0 %), Vergers(3,8 %),

**Annexe faune 2022**

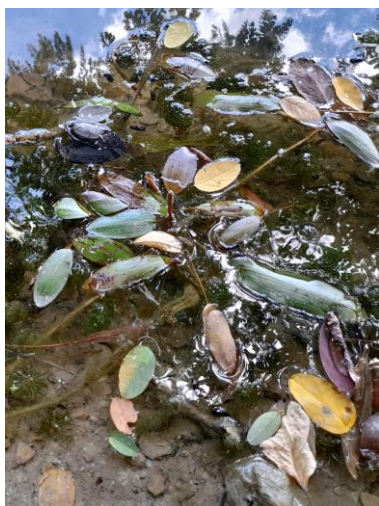
Pas d'inventaire spécifique en 2022.

**Autres zonages existants sur le MNIE**

Aucun zonage recensé sur le site.

**Bibliographie espèces patrimoniales (non retrouvées ou non recherchées depuis 2022)**

- Flore :  
Absence de données
- Faune :  
Données Bretagne-Vivante 2000-2022 :  
Amphibiens : 1 espèce d'intérêt départemental recensée en 2011 (Triton marbré).



*Potamogeton nodosus*



# Cartographie des habitats et évolution du périmètre depuis 2010-2018



MNIE 2022



## Légende

- Délimitation 2022 du MNIE ciblé
- Habitats d'intérêt

### Habitats simplifiés

- Bois marécageux
- Eau douce stagnante
- Prairie humide
- Communauté hygrophile à hautes herbes
- Alignement d'arbres et haies
- Autre bois caducifolié