



Plan Local d'Urbanisme intercommunal de Rennes Métropole

## E - ANNEXES

### E-14 Milieux Naturels d'Intérêt Écologique (MNIE)

#### La Chapelle-Thouarault

Élaboration approuvée par délibération du Conseil de Rennes Métropole du 19/12/2019

Modification n°2 : dossier soumis à enquête publique





## Sommaire

Note de lecture des fiches MNIE.....	p.4
Liste des MNIE de la commune de La Chapelle-Thouarault.....	p.7
1CHAPT : Bocage et prairies des Hauts Cohan.....	p.8
2CHAPT : Bois et zone humide de Malpois.....	p.11
3CHAPT : Prairies et étang du Panais.....	p.14

# NOTE DE LECTURE DES FICHES MNIE

**Surface du site**

**Nom du site**

**Commune du site**

**Diversité d'espèces floristiques ou d'habitats :**

- Diversité limitée
- Diversité moyenne
- Diversité forte
- Diversité majeure

*Cf : annexe 6.1.4.4 du rapport de synthèse à l'échelle du PDR*

**Habitats majoritaires du site**

**Bilan du nombre d'espèces faunes/flores/habitats et de leur intérêt sur le site :**

- Intérêt local
- Intérêt fort
- Intérêt majeur

*Cf : annexe 6.1.4.4 du rapport de synthèse à l'échelle du PDR*

Évolution du site par rapport à 2010 :

- Habitats modifiés : modification humaine ou naturelle (comprenant la réduction de site MNIE si un ou plusieurs habitats ont été modifiés de manière anthropique et n'étant donc plus en cohérence avec ce dernier).
- Étendu : agrandissement de la surface d'un site existant avant 2022.
- Nouveau site : site ayant été trouvé et classé MNIE en 2022.

**Code du site**

**Importance attribuée à chaque site :**

- Intérêt écologique
- Intérêt écologique fort
- Intérêt écologique majeur

*Cf : annexe 6.1.4.4 du rapport de synthèse à l'échelle du PDR*

**Diversité d'espèces faunistiques :**

- Diversité limitée
- Diversité moyenne
- Diversité forte
- Diversité majeure

*Cf : annexe 6.1.4.4 du rapport de synthèse à l'échelle du PDR*

**Bocage et prairies de la Chauvinais** Habitats modifiés / Étendu en 2022 MNIE 12BE

**BETTON (35024) - 37,61 ha** Intérêt écologique fort

Flore/habitats : diversité majeure Faune : diversité majeure

**Description du MNIE**

**Habitats structurants**

Prairie mésophile à 50 % Bois de conifères ou mixte à 9 % Alignement d'arbres et haies à 9 %

Ensemble bocager remarquable, et petits boisements ceinturant des prairies mésophiles. Ce site pourrait être plus riche si la gestion des prairies était plus extensive, sans sursemage. Le bocage et les boisements sont très favorables à la faune, et abritent une avifaune commune mais diversifiée.

En 2022, il a été constaté que la partie sud de la prairie mésophile située au nord-ouest du MNIE a été transformée en zone de culture intensive. Aussi, la prairie au nord-est du site a été transformée en prairie artificielle. Pour finir, la prairie humide localisée au nord du site, se referme de par un manque de gestion. Aussi, Le site a été étendu au nord-ouest par un habitat de bois marécageux permettant d'ajouter de la diversité et faisant partie intégrante du complexe d'habitat du site.

**Etat des lieux 2022 et recommandations d'actions**

**Intérêts écologiques**

- Flore/habitats : diversité majeure
- Faune : diversité majeure
- 5 habitats d'intérêt local.
- Oiseaux nicheurs : 4 espèces d'intérêt local.

**Evolutions et menaces en cours**

- Flore/habitats : Sursemage des prairies qui limite leur diversité. Transformation des prairies en cultures intensives.
- Faune : Aucune menace identifiée.

**Recommandations d'actions**

- Gestion restauration : limitée
- Valorisation possible : potentiel limité
- Tendre vers une gestion plus extensive des prairies sans sursemage, fauche en été avec export.
- Eloigné des zones de vie, espace agricole.

**Code du site**

**Importance attribuée à chaque site :**

- Intérêt écologique
- Intérêt écologique fort
- Intérêt écologique majeur

*Cf : annexe 6.1.4.4 du rapport de synthèse à l'échelle du PDR*

**Diversité d'espèces faunistiques :**

- Diversité limitée
- Diversité moyenne
- Diversité forte
- Diversité majeure

*Cf : annexe 6.1.4.4 du rapport de synthèse à l'échelle du PDR*

Sont listées ici, les espèces recensées en 2022 ainsi que celles dont la probabilité de présence est encore aujourd'hui très forte si les inventaires sont antérieurs.

Oiseaux nicheurs = « oiseaux nicheurs possibles »  
 → Oiseaux détectés en période de reproduction sur un site favorable par une simple observation ou par l'audition du chant.

Recensement des habitats d'intérêt sur le site et leur pourcentage.

Liste des espèces observées sur le site lors des inventaires 2010 -2022.

Zonages naturels (ZNIEFF, Natura 2000...) connus dont la surface est partiellement ou intégralement dans le site MNIE.

Sont listées ici les espèces qui n'ont pas été retrouvées dans le cadre des inventaires 2022, ou connues au sein d'un site qui n'a pas fait cette année l'objet d'inventaires faunistiques. Ces espèces proviennent notamment de données récentes et anciennes d'associations et/ou de bases de données naturalisées régionales.

**Bocage et prairies de la Chauvinais** Habitats modifiés / Etendu en 2022 MNIE 12BE  
**BETTON (35024) - 37,61 ha** Intérêt écologique fort

**Espèces rares ou menacées relevées en 2022**

- Flore :  
Aucune espèce patrimoniale relevée.

- Faune :  
Inventaire 2010 :  
Oiseaux nicheurs : Intérêt local : Buse variable (*Buteo buteo*), Fauvette des jardins (*Sylvia borin*), Hypolaïs polyglotte (*Hypolaïs polyglotta*), Corbeau freux (*Corvus frugilegus*).  
L'ensemble des espèces citées ci-dessus ont leurs habitats toujours présents en 2022.

**Habitats d'intérêt 2022**

Bordures de haies(8,8 %),	Hêtraies acidiphiles atlantiques(4,6 %),
Prairies humides de transition à hautes herbes(1,1 %),	Saussaies marécageuses(2,2 %),
Végétations aquatiques(0,1 %),	

**Annexe faune 2022**

Inventaire 2010 :  
Avifaune nicheuse : 24 espèces recensées. La quasi-totalité sont communes dans le bocage et les formations boisées.

**Autres zonages existants sur le MNIE**

Aucun zonage recensé sur le site.

**Bibliographie espèces patrimoniales (non retrouvées ou non recherchées en 2022)**

- Flore :  
Absence de données.

- Faune :  
Absence de données.




*Ajuga reptans*

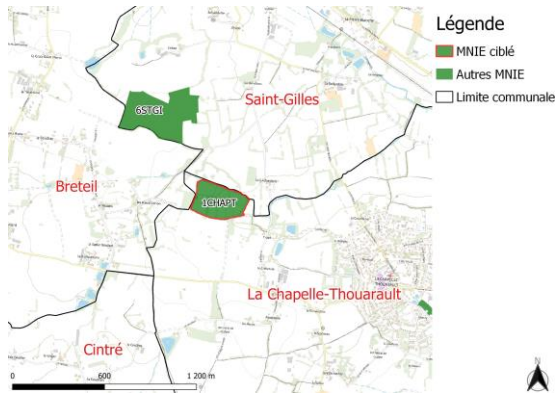
Cartographie des habitats et localisation des espèces remarquables



Carte indiquant le contour du site en 2010 et en 2022. Permet d'observer les sites n'ayant pas changé, ayant perdu ou gagné de la surface ou les nouveaux sites.

## Liste des MNIE de la commune de : La Chapelle-Thourault

Code	Nom MNIE	Intérêt initial	Intérêt 2022	Surface initiale en ha	Surface 2022 en ha	Evolution en ha	Evolution %	Modifications	Modification naturelle	Modification anthropique
1CHAPT	Bocage et prairies des Hauts Cohan	Intérêt écologique	Intérêt écologique	6,7	6,66	-0,04	-0,01	Non modifié		
2CHAPT	Bois et zone humide de Malpois	Intérêt écologique	Intérêt écologique	3,1	3,07	-0,03	-1%	Non modifié		
3CHAPT	Prairies et étang du Panais		Intérêt écologique fort		6,15	6,15		Nouveau		



**Description du MNIE**

**Habitats structurants**

Prairie mésophile à 72 %

Alignement d'arbres et haies à 28 %

Fourré à 0 %

Belle zone de bocage âgé (chênes) ceinturant des parcelles de prairies mésophiles pâturées (chevaux, moutons).

Le site est une des rares zones de bocage conservé de la commune, voire des communes avoisinantes. De plus, sa proximité avec le bois de Cohan sur la commune de Saint-Gilles en fait un espace relais à conserver.

La présence de haies et de fourrés semble favorable à l'avifaune locale.

**Etat des lieux 2022 et recommandations d'actions**

**Intérêts écologiques**

- Flore/habitats : diversité limitée

- Faune : pas d'inventaire spécifique en 2022

Un habitat d'intérêt local.

Reptiles : 1 espèce d'intérêt régional.

**Evolutions et menaces en cours**

- Flore/habitats :

Le pâturage semble compatible avec la biodiversité.

- Faune :

A évaluer.

**Recommandations d'actions**

- Gestion restauration : limitée

Conserver une gestion extensive des prairies.

Gestion extensive du bocage.

- Valorisation possible : potentiel limité

Eloignement et diversité limitée.



**Espèces rares ou menacées relevées depuis 2022**

- Flore :  
Aucune espèce patrimoniale relevée.
- Faune :  
Pas d'inventaire spécifique en 2022.

**Habitats d'intérêt 2022**

Bordures de haies(27,6 %),

**Annexe faune 2022**

Pas d'inventaire spécifique en 2022.

**Autres zonages existants sur le MNIE**

Aucun zonage recensé sur le site.

**Bibliographie espèces patrimoniales (non retrouvées ou non recherchées depuis 2022)**

- Flore :  
Absence de données.
- Faune :  
Données Bretagne-Vivante 2000-2022 :  
Reptiles : 1 espèce d'intérêt régional recensée en 2016 (Vipère péliade).  
L'ensemble des espèces citées ci-dessus ont leurs habitats toujours présents en 2022.



## Cartographie des habitats et évolution du périmètre depuis 2010-2018



### Légende

- Délimitation 2022 du MNIE ciblé
- Habitats d'intérêt

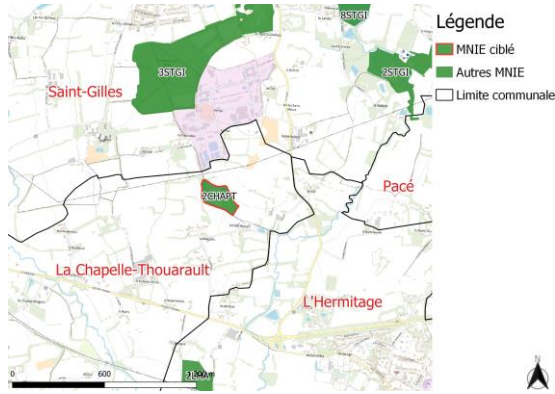
### Habitats simplifiés

- Prairie mésophile
- Fourré
- Alignement d'arbres et haies



- MNIE 2022
- MNIE 2010-2018





**Description du MNIE**

**Habitats structurants**

Prairie mésophile à 28 %

Alignement d'arbres et haies à 23 %

Fourré à 19 %

Complexe plus ou moins humide intéressant par la diversité des habitats qui le compose : mare, étangs, fourrés et bocage, prairie...  
Ce site est ainsi très favorable à la faune locale, qui y trouve quiétude et diversité.

Espace intéressant pour assurer la continuité écologique nord-sud le long du ruisseau des mares noires.

**Etat des lieux 2022 et recommandations d'actions**

**Intérêts écologiques**

- Flore/habitats : diversité moyenne  
Deux habitats d'intérêt local.

- Faune : pas d'inventaire spécifique en 2022

**Evolutions et menaces en cours**

- Flore/habitats :  
Evolution naturelle des milieux (enfrichement, boisement).  
  
- Faune :  
A évaluer.

**Recommandations d'actions**

- Gestion restauration : limitée  
Laisser le site évoluer librement vers un espace de quiétude pour la faune locale.  
  
- Valorisation possible : potentiel limité  
Zones embroussaillées, difficiles d'accès.

**Espèces rares ou menacées relevées depuis 2022**

- Flore :  
Aucune espèce patrimoniale relevée.
- Faune :  
Pas d'inventaire spécifique en 2022.

**Habitats d'intérêt 2022**

Bois marécageux d'Aulnes. de Saules(8,8 %), Eaux douces(0,3 %),  
Taillis(16,0 %),

**Annexe faune 2022**

Pas d'inventaire spécifique en 2022.

**Autres zonages existants sur le MNIE**

Aucun zonage recensé sur le site.

**Bibliographie espèces patrimoniales (non retrouvées ou non recherchées depuis 2022)**


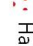





- Flore :  
Absence de données.
- Faune :  
Absence de données.

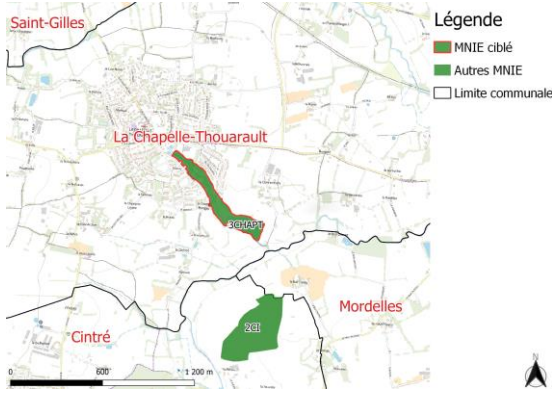
# Cartographie des habitats et évolution du périmètre depuis 2010-2018



 MNIE 2022  
 MNIE 2010-2018



- Légende**
-  Délimitation 2022 du MNIE ciblé
  -  Habitats d'intérêt
- Habitats simplifiés**
-  Bois marécageux
  -  Eau douce stagnante
  -  Prairie mésophile
  -  Fourré
  -  Alignement d'arbres et haies



**Description du MNIE**

**Habitats structurants**

Fourré à 48 %

Eau douce stagnante à 22 %

Alignement d'arbres et haies à 12 %

Vaste parc localisé au sud du bourg composé de milieux ouverts prairiaux entretenus, d'alignements d'arbres et haies ainsi que d'un plan d'eau à l'extrême sud correspondant à l'ancienne station d'épuration. Ce site accueille une diversité faunistique importante avec plusieurs espèces d'intérêt relevées dans la bibliographie. Cependant, au vu de sa surface, l'inventaire faunistique mériterait d'être complété et mis à jour. Une partie des prairies est gérée en gestion différenciée avec des parcours tondus, cette pratique étant très favorable au développement végétal et à l'accueil de l'entomofaune elle est à conserver. Le plan d'eau est malheureusement colonisé par la Jussie, espèce végétale très invasive, mais il accueille cependant des oiseaux d'eau dont une espèce d'intérêt local.

**Etat des lieux 2022 et recommandations d'actions**

**Intérêts écologiques**

- Flore/habitats : diversité moyenne  
2 habitats d'intérêt local.

- Faune : diversité majeure  
Amphibiens : 1 espèce d'intérêt local.  
Oiseaux : 1 espèce d'intérêt départemental, 3 espèces d'intérêt local.  
Insectes : 1 espèce d'intérêt local.  
Reptiles : 1 espèce d'intérêt départemental, 2 espèces d'intérêt local.

**Evolutions et menaces en cours**

- Flore/habitats :  
Etang envahi de jussie à grandes fleurs (*Ludwigia grandiflora*).  
  
- Faune :  
Aucune menace n'a été relevée.

**Recommandations d'actions**

- Gestion restauration : Limité  
Les actions ciblant l'éradication de la Jussie sont malheureusement vouées à l'échec, sauf dans le cas d'une suppression totale des espaces en eau qui impacterait des amphibiens protégés.  
Conserver la gestion différenciée des milieux ouverts.  
Du mobilier urbain pourra être installé sur le site sans menacer sa fonctionnalité écologique.  
  
- Valorisation possible : Important  
Site ouvert au public et pouvant bénéficier d'un parcours pédagogique visant la biodiversité du site.

**Espèces rares ou menacées relevées depuis 2022**

- Flore :  
Aucune espèce patrimoniale relevée.
- Faune :  
Pas d'inventaire spécifique en 2022.

**Habitats d'intérêt 2022**

Bois riverain des cours d'eau(6,3 %), Végétation de ceinture de bord des eaux(1,3 %),

**Annexe faune 2022**

Pas d'inventaire spécifique en 2022.

**Autres zonages existants sur le MNIE**

Aucun zonage recensé sur le site.

**Bibliographie espèces patrimoniales (non retrouvées ou non recherchées depuis 2022)**

- Flore :  
Absence de données
- Faune :  
Données Bretagne-Vivante 2000-2022 :  
Amphibiens : 1 espèce d'intérêt local recensée en 2020 (Rainette verte).  
Oiseaux : 1 espèce d'intérêt départemental recensée en 2021 (Gobemouche gris) ; 3 espèces d'intérêt local recensées en 2019 (Grèbe castagneux) et 2022 (Bouscarle de cetti et Foulque macroule).  
Insectes : 1 espèce d'intérêt local recensée de 2014 à 2022 (Agrion de Mercure).  
Reptiles : 1 espèce d'intérêt départemental recensée en 2009 (Lézard vivipare) ; 2 espèces d'intérêt local recensées en 2018 (Orvet fragile et Couleuvre helvétique).  
L'ensemble des espèces citées ci-dessus ont leurs habitats toujours présents en 2022.  
Passage de Gobemouches noirs de 2020 à 2022 ainsi que de Torcol fourmilier en 2016, mais ces espèces ne peuvent servir d'intérêt, car elles ne sont pas évaluées dans la liste de responsabilité biologique régionale. De nombreuses espèces avicoles des zones humides sont recensées chaque année sur le site comme le Grand Cormoran, l'Aigrette garzette, le Héron cendré et bien d'autres.



# Cartographie des habitats et évolution du périmètre depuis 2010-2018



MNIE 2022



## Légende

- Délimitation 2022 du MNIE ciblé
- Habitats d'intérêt

### Habitats simplifiés

- Eau douce stagnante
- Bois riverain des cours d'eau
- Prairie humide
- Végétation de ceinture de bord des eaux
- Fourré
- Alignement d'arbres et haies
- Autre bois caducifolié