



Plan Local d'Urbanisme intercommunal de Rennes Métropole

E - ANNEXES

E-14 Milieux Naturels d'Intérêt Écologique (MNIE)

Laillé

Élaboration approuvée par délibération du Conseil de Rennes Métropole du 19/12/2019

Modification n°2 : dossier soumis à enquête publique

Sommaire

Note de lecture des fiches MNIE.....	p.4
Liste des MNIE de la commune de Laillé.....	p.7
1LAI : Lande sèche de la Haute Porte.....	p.8
2LAI : Bois et bocage nord de Bellevue.....	p.11
3LAI : Landes de la Roche-qui-Chôme.....	p.14
4LAI : Bois de la Roche-qui-Chôme.....	p.17
5LAI : Bois et bocage de l'Ardras.....	p.20
6LAI : Bois du Rachat.....	p.23
8LAI : Carrière de la Roche et prairies de la Rouillasserie.....	p.26
9LAI : Bocage de la Bougrais.....	p.29
10LAI : Carrières de la Corbinais.....	p.32
11LAI : Bocage du ruisseau de la Pochetière.....	p.35
12LAI : Bois du Gripay et coteau de la Hodeillé.....	p.38
13LAI : Mare du Plessis Mandon.....	p.41
14LAI : Landes de Caran.....	p.44
15LAI : Bois, mare et prairie de la Brouessette.....	p.47
16LAI : Forêt et étang du Haut Gourdel.....	p.50
17LAI : Forêt et landes de la Roche.....	p.53
18LAI : Bois et landes de Mandon.....	p.56

NOTE DE LECTURE DES FICHES MNIE

Surface du site

Nom du site

Commune du site

Diversité d'espèces floristiques ou d'habitats :

- Diversité limitée
- Diversité moyenne
- Diversité forte
- Diversité majeure

Cf : annexe 6.1.4.4 du rapport de synthèse à l'échelle du PDR

Habitats majoritaires du site

Bilan du nombre d'espèces faunes/flores/habitats et de leur intérêt sur le site :

- Intérêt local
- Intérêt fort
- Intérêt majeur

Cf : annexe 6.1.4.4 du rapport de synthèse à l'échelle du PDR

Évolution du site par rapport à 2010 :

- Habitats modifiés : modification humaine ou naturelle (comprenant la réduction de site MNIE si un ou plusieurs habitats ont été modifiés de manière anthropique et n'étant donc plus en cohérence avec ce dernier).
- Étendu : agrandissement de la surface d'un site existant avant 2022.
- Nouveau site : site ayant été trouvé et classé MNIE en 2022.

Code du site

Importance attribuée à chaque site :

- Intérêt écologique
- Intérêt écologique fort
- Intérêt écologique majeur

Cf : annexe 6.1.4.4 du rapport de synthèse à l'échelle du PDR

Diversité d'espèces faunistiques :

- Diversité limitée
- Diversité moyenne
- Diversité forte
- Diversité majeure

Cf : annexe 6.1.4.4 du rapport de synthèse à l'échelle du PDR

Bocage et prairies de la Chauvinais

BETTON (35024) - 37,61 ha

Flore/habitats : diversité majeure

Faune : diversité majeure

Description du MNIE

Habitats structurants

- Prairie mésophile à 50 %
- Bois de conifères ou mixte à 9 %
- Alignement d'arbres et haies à 9 %

Ensemble bocager remarquable, et petits boisements ceinturant des prairies mésophiles. Ce site pourrait être plus riche si la gestion des prairies était plus extensive, sans sursemage. Le bocage et les boisements sont très favorables à la faune, et abritent une avifaune commune mais diversifiée.

En 2022, il a été constaté que la partie sud de la prairie mésophile située au nord-ouest du MNIE a été transformée en zone de culture intensive. Aussi, la prairie au nord-est du site a été transformée en prairie artificielle. Pour finir, la prairie humide localisée au nord du site, se referme de par un manque de gestion. Aussi, Le site a été étendu au nord-ouest par un habitat de bois marécageux permettant d'ajouter de la diversité et faisant partie intégrante du complexe d'habitat du site.

Etat des lieux 2022 et recommandations d'actions

Intérêts écologiques

- Flore/habitats : diversité majeure
- Faune : diversité majeure
- 5 habitats d'intérêt local.
- Oiseaux nicheurs : 4 espèces d'intérêt local.

Evolutions et menaces en cours

- Flore/habitats : Sursemage des prairies qui limite leur diversité. Transformation des prairies en cultures intensives.
- Faune : Aucune menace identifiée.

Recommandations d'actions

- Gestion restauration : limitée
- Valorisation possible : potentiel limité
- Tendre vers une gestion plus extensive des prairies sans sursemage, fauche en été avec export.
- Eloigné des zones de vie, espace agricole.

Sont listées ici, les espèces recensées en 2022 ainsi que celles dont la probabilité de présence est encore aujourd'hui très forte si les inventaires sont antérieurs.

Oiseaux nicheurs = « oiseaux nicheurs possibles »
 → Oiseaux détectés en période de reproduction sur un site favorable par une simple observation ou par l'audition du chant.

Recensement des habitats d'intérêt sur le site et leur pourcentage.

Liste des espèces observées sur le site lors des inventaires 2010 -2022.

Zonages naturels (ZNIEFF, Natura 2000...) connus dont la surface est partiellement ou intégralement dans le site MNIE.

Sont listées ici les espèces qui n'ont pas été retrouvées dans le cadre des inventaires 2022, ou connues au sein d'un site qui n'a pas fait cette année l'objet d'inventaires faunistiques. Ces espèces proviennent notamment de données récentes et anciennes d'associations et/ou de bases de données naturalisées régionales.

Bocage et prairies de la Chauvinais Habitats modifiés / Etendu en 2022 MNIE 12BE
BETTON (35024) - 37,61 ha Intérêt écologique fort

Espèces rares ou menacées relevées en 2022

- Flore :
Aucune espèce patrimoniale relevée.

- Faune :
Inventaire 2010 :
Oiseaux nicheurs : Intérêt local : Buse variable (*Buteo buteo*), Fauvette des jardins (*Sylvia borin*), Hypolaïs polyglotte (*Hypolaïs polyglotta*), Corbeau freux (*Corvus frugilegus*).
L'ensemble des espèces citées ci-dessus ont leurs habitats toujours présents en 2022.

Habitats d'intérêt 2022

Bordures de haies(8,8 %),	Hêtraies acidiphiles atlantiques(4,6 %),
Prairies humides de transition à hautes herbes(1,1 %),	Saussaies marécageuses(2,2 %),
Végétations aquatiques(0,1 %),	

Annexe faune 2022

Inventaire 2010 :
Avifaune nicheuse : 24 espèces recensées. La quasi-totalité sont communes dans le bocage et les formations boisées.

Autres zonages existants sur le MNIE

Aucun zonage recensé sur le site.

Bibliographie espèces patrimoniales (non retrouvées ou non recherchées en 2022)

- Flore :
Absence de données.

- Faune :
Absence de données.




Ajuga reptans

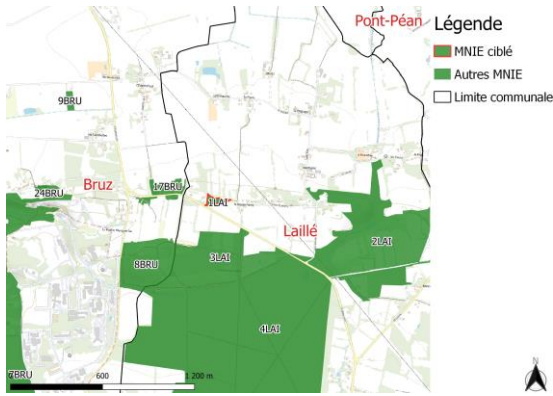
Cartographie des habitats et localisation des espèces remarquables



Carte indiquant le contour du site en 2010 et en 2022. Permet d'observer les sites n'ayant pas changé, ayant perdu ou gagné de la surface ou les nouveaux sites.

Liste des MNIE de la commune de : Lailé

Code	Nom MNIE	Intérêt initial	Intérêt 2022	Surface initiale en ha	Surface 2022 en ha	Evolution en ha	Evolution %	Modifications	Modification naturelle	Modification anthropique
1LAI	Lande sèche de la Haute Porte	Intérêt écologique majeur	Intérêt écologique majeur	0,5	0,48	-0,02	-4%	Non modifié		
2LAI	Bois et bocage nord de Bellevue	Intérêt écologique majeur	Intérêt écologique majeur	36	36,02	0,02	0%	Habitats modifiés sans évolution importante de périmètre	X	X
3LAI	Landes de la Roche- qui-Chôme	Intérêt écologique majeur	Intérêt écologique majeur	20,8	18,12	-2,68	-13%	Habitats modifiés (forte réduction)		X
4LAI	Bois de la Roche-qui-Chôme	Intérêt écologique	Intérêt écologique	134	134,1	0,1	0%	Habitats modifiés sans évolution importante de périmètre		X
5LAI	Bois et bocage de l'Ardrais	Intérêt écologique	Intérêt écologique	8,8	8,79	-0,01	0%	Non modifié		
6LAI	Bois du Rachat	Intérêt écologique majeur	Intérêt écologique majeur	34	33,96	-0,04	0%	Non modifié		
8LAI	Carrière de la Roche et prairies de la Rouillasserie	Intérêt écologique majeur		23,4	23,43	0,03	0%	Habitats modifiés sans évolution importante de périmètre	X	X
9LAI	Bocage de la Bougrais	Intérêt écologique majeur	Intérêt écologique majeur	17,7	8,4	-9,3	-53%	Habitats modifiés (forte réduction)		X
10LAI	Carrières de la Corbinais	Intérêt écologique majeur	Intérêt écologique majeur	12	11,97	-0,03	0%	Habitats modifiés sans évolution importante de périmètre	X	X
11LAI	Bocage du ruisseau de la Pochetière	Intérêt écologique majeur	Intérêt écologique majeur	12,3	12,35	0,05	0%	Habitats modifiés sans évolution importante de périmètre		X
12LAI	Bois du Gripay et coteau de la Hodeillé	Intérêt écologique majeur	Intérêt écologique majeur	33,8	33,84	0,04	0%	Habitats modifiés sans évolution importante de périmètre		X
13LAI	Mare du Plessis Mandon	Intérêt écologique majeur	Intérêt écologique majeur	0,2	0,15	-0,05	-25%	Non modifié		
14LAI	Landes de Caran		Intérêt écologique fort		0,55	0,55		Nouveau		
15LAI	Bois, mare et prairie de la Brouessette		Intérêt écologique fort		4,92	4,92		Nouveau		
16LAI	Forêt et étang du Haut Gourdel		Intérêt écologique majeur		39,78	39,78		Nouveau		
17LAI	Forêt et landes de la Roche		Intérêt écologique majeur		12,03	12,03		Nouveau		
18LAI	Bois et landes de Mandon		Intérêt écologique majeur		8,1	8,1		Nouveau		



Description du MNIE

Habitats structurants

Lande à bruyères et ajoncs à 100 %

Petite parcelle de lande sèche sur affleurements schisteux, en contexte bocager. Son intérêt tient à la rareté de ce type de formation végétale, et donc à la présence d'espèces spécialistes utilisatrices de celui-ci.

Le site présente un intérêt pour les oiseaux fréquentant les landes sèches. Il accueille entre autres au moins deux espèces d'intérêt départemental, l'engoulevent d'Europe et le bruant jaune. Le site n'offre pas de milieux favorables à la reproduction des amphibiens.

Etat des lieux 2022 et recommandations d'actions

Intérêts écologiques

- Flore/habitats : diversité limitée
1 habitat d'intérêt local.

- Faune : diversité forte
Oiseaux : 1 espèce d'intérêt local et 2 espèces d'intérêt départemental.

Evolutions et menaces en cours

- Flore/habitats :
Fermeture de la lande sèche par embroussaillage (Ajoncs d'Europe) liée à une absence de gestion.

- Faune :
Absence de menace spécifique.

Recommandations d'actions

- Gestion restauration : Limité
Maintenir la lande a minima en l'état et veiller à contenir la progression éventuelle des fourrés arbustifs et des arbres pour éviter une fermeture du milieu.

- Valorisation possible :
Site ponctuel.

Espèces rares ou menacées relevées depuis 2022

- Flore :
Aucune espèce patrimoniale recensée
- Faune :
Oiseaux : 1 espèce d'intérêt local (hypolaïs polyglotte) et 2 espèces d'intérêt départemental (engoulevent d'Europe, bruant jaune) recensées au printemps 2013.
Amphibiens : aucune espèce patrimoniale recensée au printemps 2013.
L'ensemble des espèces citées ci-dessus ont leurs habitats toujours présents en 2022.

Habitats d'intérêt 2022

Landes anglo-normandes à *Ulex minor* et *Erica cinerea**(100,0 %),

Annexe faune 2022

Oiseaux : 18 espèces recensées au printemps 2013 (pigeon ramier, engoulevent d'Europe, coucou gris, pic épeiche, troglodyte mignon, rougegorge familier, merle noir, hypolaïs polyglotte, fauvette à tête noire, pouillot véloce, grimpereau des jardins, mésange charbonnière, mésange bleue, geai des chênes, corneille noire, verdier d'Europe, pinson des arbres, bruant jaune). Toutes sont potentiellement nicheuses sur le site ou en périphérie immédiate.
Amphibiens : aucune espèce recensée au printemps 2013.

Autres zonages existants sur le MNIE

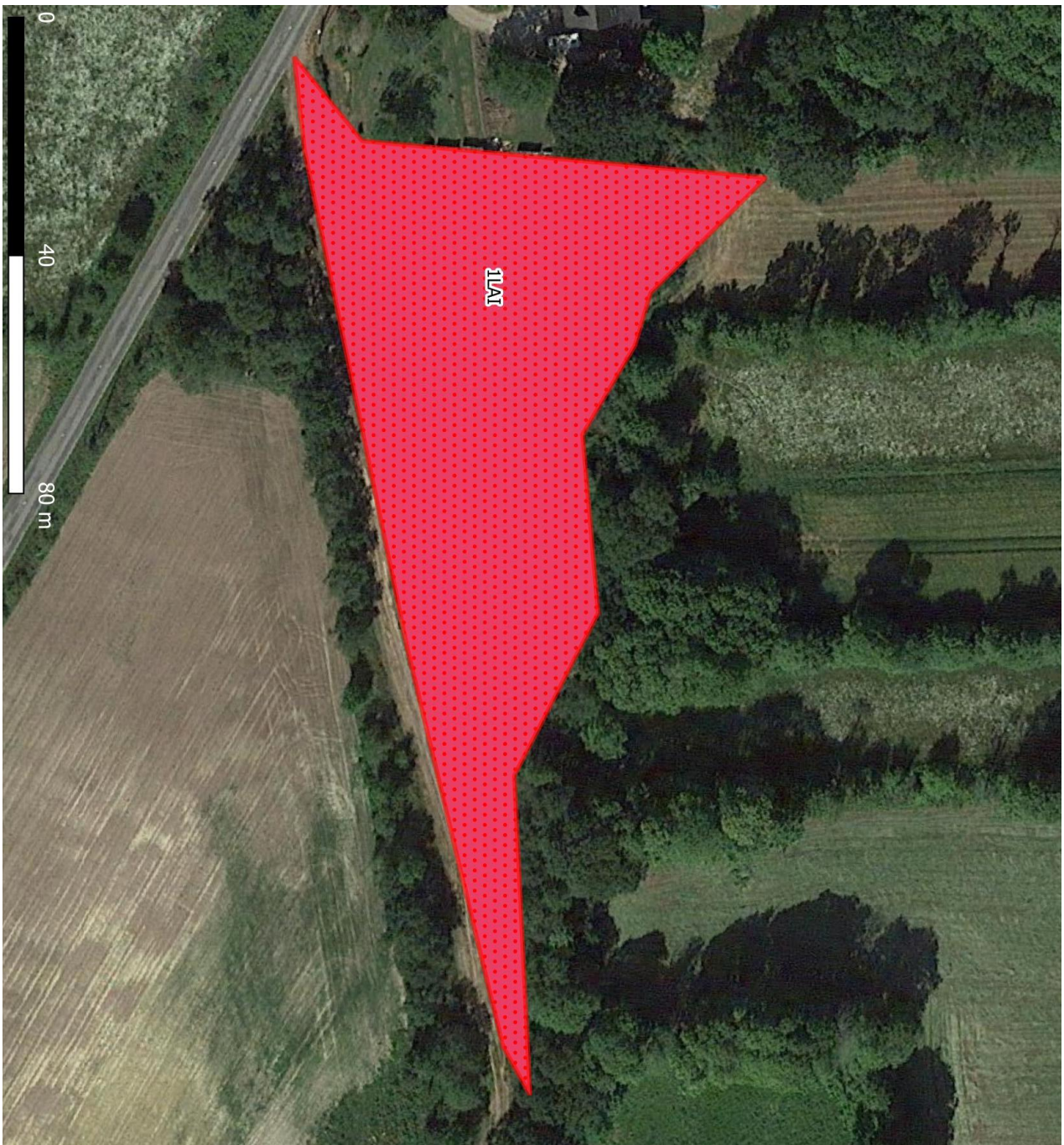
Aucun zonage recensé sur le site.

Bibliographie espèces patrimoniales (non retrouvées ou non recherchées depuis 2022)

- Flore :
Absence de données
- Faune :
Absence de données.



Cartographie des habitats et évolution du périmètre depuis 2010-2018



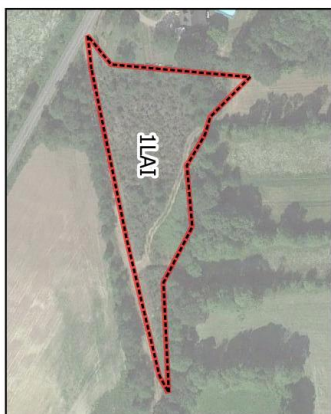
Légende

 Délimitation 2022 du MNIE ciblé

 Habitats d'intérêt

Habitats simplifiés

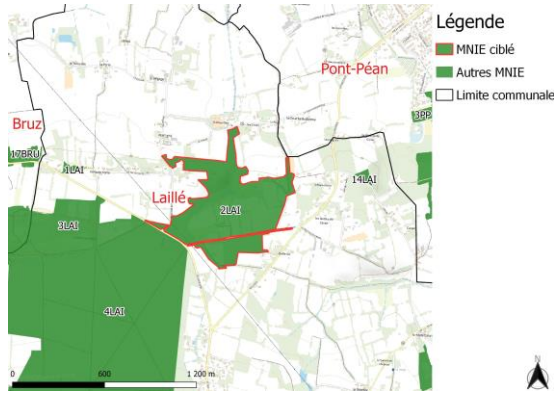
 Lande à bruyères et ajoncs



 MNIE 2022

 MNIE 2010-2018





Description du MNIE

Habitats structurants

Boisement acidiphile à 27 %

Culture et prairie artificielle à 24 %

Fourré à 19 %

Paysage bocager : prairies et haies, landes à ajoncs et friches, boisements. Le site accueille un certain nombre de mares ainsi qu'une petite parcelle de lande humide au sud. Son intérêt écologique tient à cette diversité remarquable d'habitats, très favorable à l'accueil de la biodiversité.

En 2022, il a été constaté qu'au sud-ouest du site, certaines zones de fourrés ainsi que de la zone forestière ont été déboisées. Aussi, la petite parcelle de prairie mésophile au centre-gauche du site n'a pas reçu de mesure de gestion et s'est donc refermée naturellement. Pour finir, une partie des fourrés a été déboisée pour agrandir le champ intensément cultivé à côté. Enfin, la lande au sud du site se referme naturellement par manque de gestion.

Concernant la faune (inventaire effectué en 2013), l'avifaune est typique d'un paysage bocager. Toutefois, la présence de zones de friches, landes et la qualité des haies permet à plusieurs espèces patrimoniales de fréquenter le site. C'est le cas d'espèces de milieux buissonnants (friches, landes) et de fourrés. A noter la présence de l'engoulevent d'Europe, espèce d'intérêt départemental peu commune et fréquentant des habitats bien particuliers.

Le site présente un intérêt patrimonial fort du point de vue des amphibiens. Il accueille l'une des diversités les plus importantes connues sur la commune et il faut souligner la présence d'espèces remarquables dont l'alyte accoucheur (intérêt départemental). La présence de cette richesse s'explique par la qualité des habitats terrestres et aquatiques dans ce secteur bocager encore relativement bien préservé.

Etat des lieux 2022 et recommandations d'actions

Intérêts écologiques

- Flore/habitats : diversité majeure

1 habitat d'intérêt communautaire : landes à bruyères et ajoncs.

2 habitats d'intérêt local : fourrés et eau douce stagnante.

2 espèces floristiques d'intérêt local.

- Faune : diversité majeure

Oiseaux : 7 espèces d'intérêt local, 3 espèces d'intérêt départemental.

Amphibiens : 5 espèces d'intérêt local, 3 espèces d'intérêt départemental.

Evolutions et menaces en cours

- Flore/habitats :

Les zones de friches et de landes tendent à se fermer du fait de l'évolution naturelle vers le boisement.

- Faune :

Pas de menace spécifique.

Recommandations d'actions

- Gestion restauration : Importante

Il faudrait veiller à maintenir les zones de landes ouvertes par un entretien régulier, notamment au centre du site, celles-ci étant déjà très enfouaillées.

Envisager une restauration de la lande humide centrale par coupe des ligneux et potentiel étrépage.

Les mares doivent être maintenues. Pour certaines, une opération de restauration serait nécessaire (curage, réouverture des berges avec abattage des arbres, reprofilage des berges).

- Valorisation possible : Moyen

Diversité importante.

Espèces rares ou menacées relevées depuis 2022

- Flore :

Genêt des anglais (Genista anglica L.) - intérêt local

Lentille trilobée (Lemna trisulca L.) - intérêt local

- Faune :

Inventaire 2013 :

Oiseaux : intérêt local : tourterelle des bois, hypolaïs polyglotte, fauvette des jardins, tarier pâtre, faucon crécerelle, pigeon colombin, chardonneret élégant ; intérêt départemental : engoulevent d'Europe, alouette lulu, bruant jaune.

Amphibiens : présence possible de la grenouille de Lessona, espèce d'intérêt régional (à confirmer). Des données récentes antérieures à 2013 indiquent la présence de plusieurs espèces patrimoniales, dont 5 espèces d'intérêt local (salamandre tachetée, triton palmé, crapaud commun, grenouille agile, rainette verte), 2 espèces d'intérêt départemental (triton alpestre, alyte accoucheur).

L'ensemble des espèces citées ci-dessus ont leurs habitats toujours présents en 2022.

Habitats d'intérêt 2022

Eaux douces(0,1 %),

Fourrés(2,9 %),

Landes anglo-normandes à Ulex minor et Erica cine*(0,3 %),

Landes aquitano-ligériennes à Ulex minor et Erica*(0,7 %),

Annexe faune 2022

Oiseaux : 22 espèces recensées au printemps 2013 (tourterelle des bois, engoulevent d'Europe, pic épeiche, pic vert, alouette lulu, pipit des arbres, troglodyte mignon, tarier pâtre, rougegorge familier, grive draine, grive musicienne, merle noir, hypolaïs polyglotte, fauvette à tête noire, fauvette des jardins, pouillot véloce, mésange charbonnière, mésange bleue, grimpeur des jardins, verdier d'Europe, bruant zizi, bruant jaune). Toutes sont potentiellement nicheuses sur le site ou en périphérie immédiate. Données historiques hivernales : buse variable, faucon crécerelle, pigeon colombin, pic épeiche, pipit farlouse, accenteur mouchet, rougegorge familier, merle noir, troglodyte mignon, grimpeur des jardins, mésange à longue queue, mésange nonnette, sittelle torchepot, geai des chênes, chardonneret élégant, pinson des arbres.

Amphibiens : au moins 2 taxons recensés au printemps 2013 (grenouille rieuse, grenouille "verte" (Pelophylax lessonae et/ou Pelophylax kl esculentus). Données historiques : 7 taxons supplémentaires observés depuis 2004 sur le site. Ces espèces sont à considérer comme toujours présentes sur le site (salamandre tachetée, triton alpestre, triton palmé, alyte accoucheur, crapaud commun, grenouille agile, rainette verte).

Autres zonages existants sur le MNIE

Aucun zonage recensé sur le site.

Bibliographie espèces patrimoniales (non retrouvées ou non recherchées depuis 2022)

- Flore :

Absence de données.

- Faune :

Données Bretagne-Vivante 2000-2022 :

Amphibiens : 1 espèce d'intérêt départemental recensée en 2022 (Triton marbré)

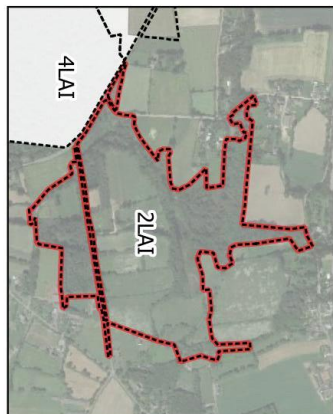
L'ensemble des espèces citées ci-dessus ont leurs habitats toujours présents en 2022.




Alyte accoucheur

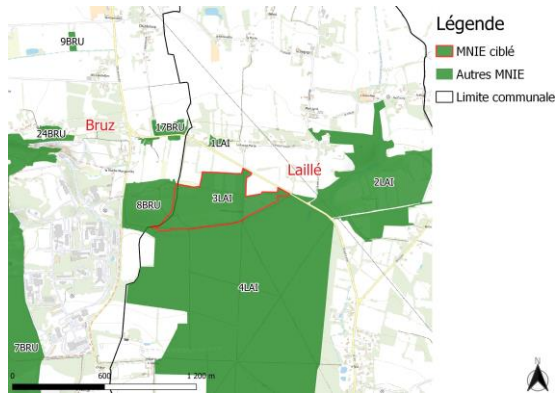


Cartographie des habitats et évolution du périmètre depuis 2010-2018



 MNIE 2022
 MNIE 2010-2018

- Légende**
-  Délimitation 2022 du MNIE ciblé
 -  Habitats d'intérêt
- Habitats simplifiés**
-  Eau douce stagnante
 -  Prairie mésophile
 -  Lande à bruyères et ajoncs
 -  Culture et prairie artificielle
 -  Terrain en friche et zone rudérale
 -  Fourré
 -  Alignement d'arbres et haies
 -  Bois de conifères ou mixte
 -  Autre bois caducifolié
 -  Boisement acidiphile



Description du MNIE

Habitats structurants

Boisement acidiphile à 41 %

Prairie mésophile à 23 %

Lande à bruyères et ajoncs à 14 %

Complexe associé à la commune de Bruz (MNIE 8BRU) de landes sèches et boisements pionniers de bouleaux plus ou moins humides. Les landes sont en mauvais état de conservation : colonisation par la fougère aigle, enrichissement par les Ajoncs d'Europe... Le site perd peu à peu de son intérêt écologique. Il n'en reste pas moins un espace de quiétude très favorable à l'accueil de l'avifaune et des amphibiens notamment.

Il a été constaté en 2022 que les deux prairies mésophiles situées au nord du MNIE ont été transformées en zones de culture intensive et une des mares a été remblayée. Ces zones de cultures ont donc été supprimées du MNIE. Aussi, les mares au nord du site se sont refermées, et paraissent maintenant très fragilisées de par cette mise en culture. Il n'est pas certain de retrouver les communautés d'espèces d'amphibiens anciennement existantes. De plus, au nord-ouest du site, un déboisement a été effectué en ligne sur la chênaie et la lande. L'avifaune est typique d'un paysage bocager. Toutefois, la présence de zones de friches, landes et la qualité des haies permet à plusieurs espèces patrimoniales de fréquenter le site. C'est le cas d'espèces de milieux buissonnants (friches, landes) et de fourrés. A noter la présence de l'engoulevent d'Europe, espèce d'intérêt départemental peu commune et fréquentant des habitats bien particuliers. Il serait intéressant lors de la prochaine mise à jour d'effectuer un inventaire faune centré sur le groupe des amphibiens pour voir si les espèces présentes auparavant sont toujours présentes.

Etat des lieux 2022 et recommandations d'actions

Intérêts écologiques

- Flore/habitats : diversité moyenne
1 habitat d'intérêt local, 1 habitat d'intérêt communautaire.

- Faune : diversité majeure
Oiseaux : 5 espèces d'intérêt local, 4 espèces d'intérêt départemental, 1 espèce d'intérêt régional.
Amphibiens : 5 espèces d'intérêt local, 2 espèces d'intérêt départemental.
Insectes : Espèces d'intérêt régional = 2, départemental = 1, local = 1.

Evolutions et menaces en cours

- Flore/habitats :

Fermeture et enrichissement généralisé des landes sèches, qui limitent l'intérêt écologique de ces habitats. Transformation des prairies humides en zone de cultures intensives. Remblaiement des mares (comblement).

- Faune :

Pas de menace spécifique.

Recommandations d'actions

- Gestion restauration : Importante

Une restauration des landes serait à envisager, afin de permettre un retour vers des espaces patrimoniaux, rarement en bon état de conservation. Les mares doivent être maintenues. Pour certaines, une opération de restauration serait nécessaire (curage, réouverture des berges avec abattage des arbres, reprofilage des berges).

- Valorisation possible : Limité

Site privé militaire.

Espèces rares ou menacées relevées depuis 2022**- Flore :**

Aucune espèce patrimoniale recensée

- Faune :

Inventaire 2013 : Oiseaux : 3 espèces d'intérêt local (tourterelle des bois, hypolais polyglotte, fauvette des jardins) et 3 espèces d'intérêt départemental (engoulevant d'Europe, alouette lulu, bruant jaune). Amphibiens : présence possible de la grenouille de Lessona, espèce d'intérêt régional (à confirmer). Des données antérieures à 2013 indiquent la présence de 5 espèces d'intérêt local (salamandre tachetée, triton palmé, crapaud commun, grenouille agile, rainette verte), 2 espèces d'intérêt départemental (triton alpestre, alyte accoucheur).

L'ensemble des espèces citées ci-dessus ont leurs habitats toujours présents en 2022. Toutefois, pour les espèces d'amphibiens, cela est moins sûr, car certains de leurs habitats ont été dégradés.

Habitats d'intérêt 2022

Landes anglo-normandes à *Ulex minor* et *Erica cinerea** (14,2 %), Landes sèches et mésophiles (3,1 %),

Annexe faune 2022

Oiseaux : 22 espèces recensées au printemps 2013 (tourterelle des bois, engoulevant d'Europe, pic épeiche, pic vert, alouette lulu, pipit des arbres, troglodyte mignon, tarier pâtre, rougegorge familier, grive draine, grive musicienne, merle noir, hypolais polyglotte, fauvette à tête noire, fauvette des jardins, pouillot véloce, mésange charbonnière, mésange bleue, grimpereau des jardins, verdier d'Europe, bruant zizi, bruant jaune). Toutes sont potentiellement nicheuses sur le site ou en périphérie immédiate. Données historiques hivernales : buse variable, faucon crécerelle, pigeon colombin, pic épeiche, pipit farlouse, accenteur mouchet, rougegorge familier, merle noir, troglodyte mignon, grimpereau des jardins, mésange à longue queue, mésange nonnette, sittelle torchepot, geai des chênes, chardonneret élégant, pinson des arbres. Amphibiens : au moins 2 taxons recensés au printemps 2013 (grenouille rieuse, grenouille "verte" (*Pelophylax lessonae* et/ou *Pelophylax kl. esculentus*)). Données historiques : 7 taxons supplémentaires observés depuis 2004 sur le site (salamandre tachetée, triton alpestre, triton palmé, alyte accoucheur, crapaud commun, grenouille agile, rainette verte).

Autres zonages existants sur le MNIE

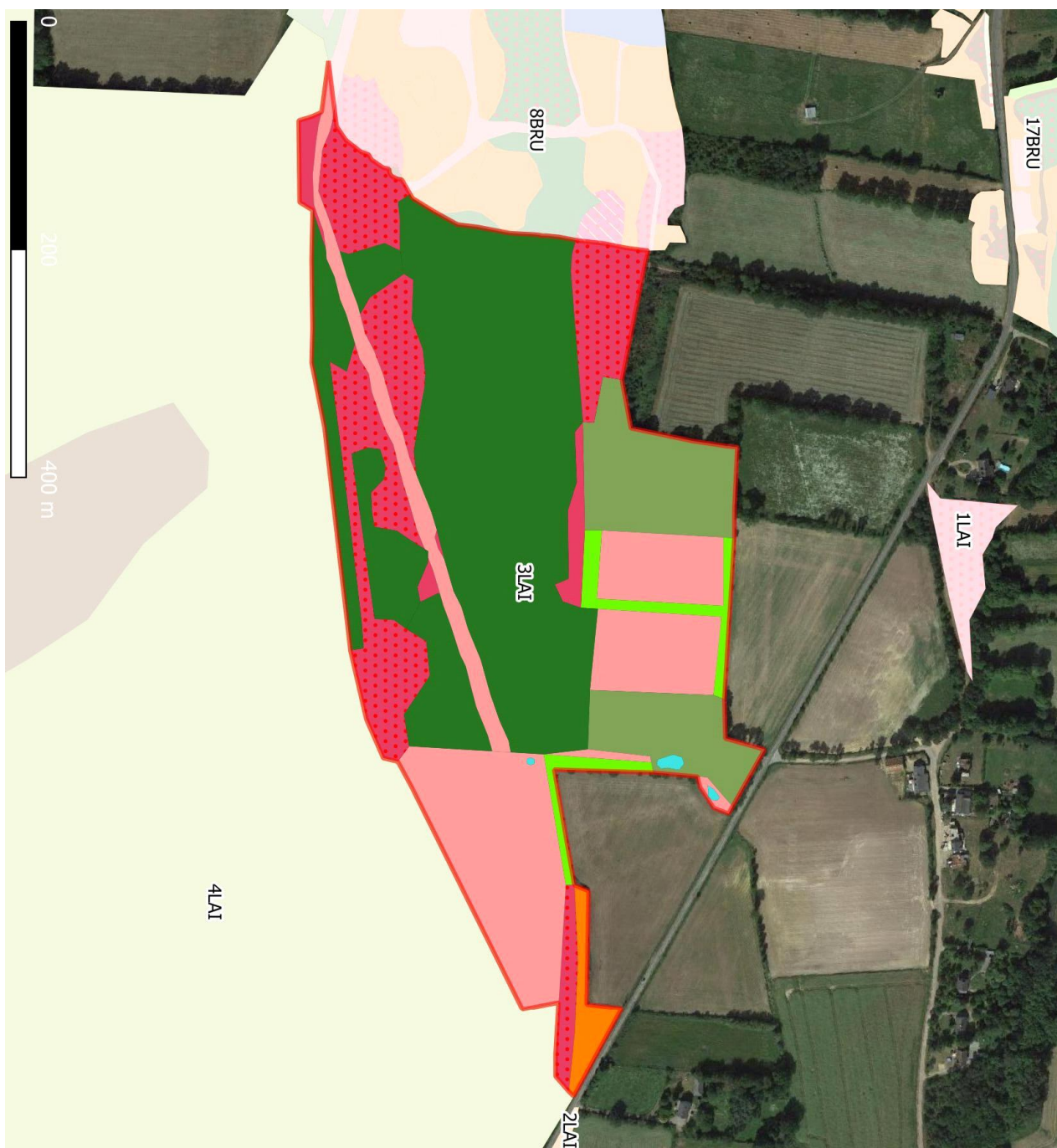
Aucun zonage recensé sur le site.

Bibliographie espèces patrimoniales (non retrouvées ou non recherchées depuis 2022)

- Flore :**
G. Rivière Gladiolus illyricus W.D.J.Koch
- Faune :**
Données Bretagne-Vivante 2000-2022 :
Insectes : 2 espèces d'intérêt régional recensées en 2011 (Faune et Hespérie du Brome) ; 1 espèce d'intérêt départemental recensée en 2011 (Gazé) ; 1 espèce d'intérêt local recensée en 2021 (Miroir).
Oiseaux : 1 espèce d'intérêt régional recensée en 2015 (Rossignol philomèle) ; 3 espèces d'intérêt départemental recensées, en 2020 (Linotte mélodieuse), en 2021 (Bruant jaune) et en 2022 (Engoulevant d'Europe) ; 3 espèces d'intérêt local recensées, en 2015 (Chouette hulotte) et 2022 (Hypolais polyglotte), en 2021 (Pipit des arbres).
Amphibien : 1 espèce d'intérêt local recensée en 2021 (Grenouille agile).
L'ensemble des espèces citées ci-dessus ont leurs habitats toujours présents en 2022.



Cartographie des habitats et évolution du périmètre depuis 2010-2018

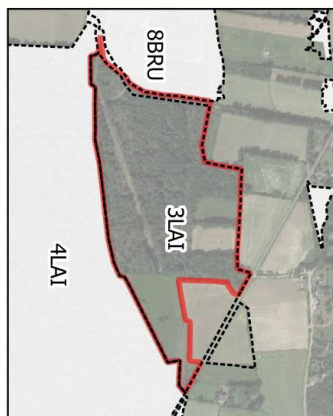


Légende

- Délimitation 2022 du MNIE ciblé
- Habitats d'intérêt

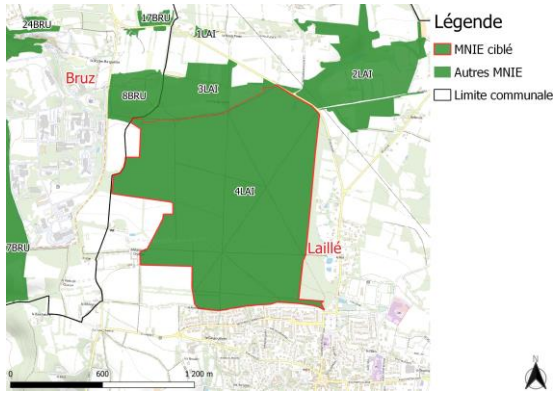
Habitats simplifiés

- Eau douce stagnante
- Prairie humide
- Prairie mésophile
- Lande à bruyères et ajoncs
- Lande humide
- Terrain en friche et zone rudérale
- Fourré
- Plantation d'arbres
- Affleurement rocheux
- Pelouses siliçieuses sèches
- Alignement d'arbres et haies
- Bois de conifères ou mixte
- Autre bois caducifolié
- Boisement acidiphile



- MNIE 2022
- MNIE 2010-2018





Description du MNIE

Habitats structurants

Bois de conifères ou mixte à 77 %

Boisement acidiphile à 12 %

Plantation d'arbres à 8 %

Vaste boisement en majorité mixte à résineux à tendance acidiphile. S'y retrouvent deux mares, des ouvertures de cheminements et carrefours oligotrophes enherbés à flore diversifiée ainsi que des sous-bois localement à Molinie. La présence relativement importante de résineux empêche le boisement d'exprimer pleinement ses intérêts écologiques, notamment en termes de flore.

En 2022, il a été constaté qu'au nord du site, un déboisement a été effectué sur la forêt mixte créant un habitat de fourrés. Pour finir, des déboisements ont aussi été effectués sur la plantation d'arbres située plus au sud.

Etat des lieux 2022 et recommandations d'actions

Intérêts écologiques

- Flore/habitats : diversité limitée
1 habitat d'intérêt local.

- Faune : pas d'inventaire spécifique en 2022

Evolutions et menaces en cours

- Flore/habitats :
Enrésinement progressif du boisement.

- Faune :
A évaluer.

Recommandations d'actions

- Gestion restauration : Limité
Conserver une gestion durable du boisement.
Favoriser la mise en place d'îlots de sénescence, favorable à l'accueil durable de la faune notamment.
Envisager une gestion des mares à moyen terme afin d'éviter leur comblement.

- Valorisation possible : Moyen
Proximité du bourg. Boisement potentiellement intéressant pour aborder plusieurs thématiques (gestion durable, faune/flore des boisements...).

Espèces rares ou menacées relevées depuis 2022

- Flore :
Aucune espèce patrimoniale relevée.
- Faune :
Pas d'inventaire spécifique en 2022.

Habitats d'intérêt 2022

Chênaies acidiphiles(11,6 %),

Annexe faune 2022

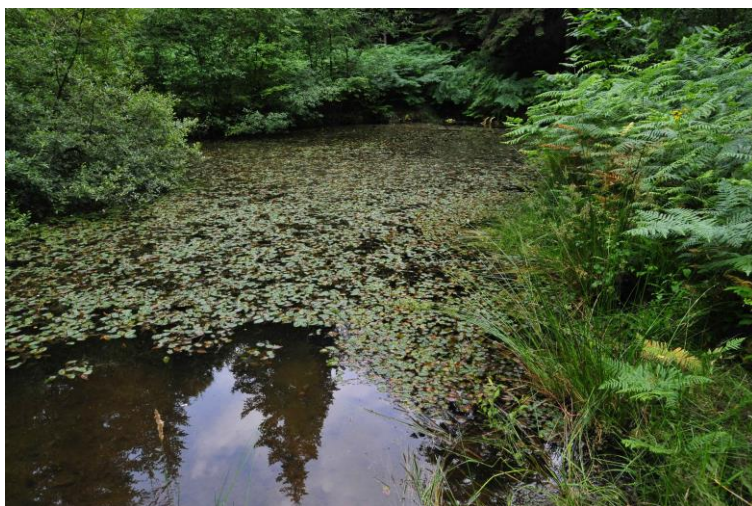
Pas d'inventaire spécifique en 2022.

Autres zonages existants sur le MNIE

Aucun zonage recensé sur le site.

Bibliographie espèces patrimoniales (non retrouvées ou non recherchées depuis 2022)

- Flore :
Absence de données.
- Faune :
Absence de données.



Cartographie des habitats et évolution du périmètre depuis 2010-2018



Légende

- Délimitation 2022 du MNIE ciblé
- Habitats d'intérêt

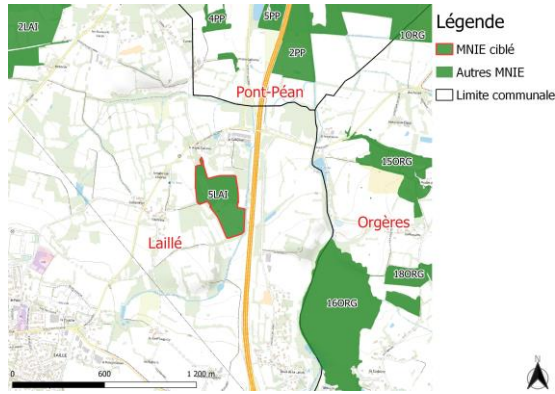
Habitats simplifiés

- Bois marécageux
- Eau douce stagnante
- Prairie humide
- Prairie mésophile
- Lande à bruyères et ajoncs
- Lande humide
- Culture et prairie artificielle
- Terrain en friche et zone rudérale
- Fourré
- Plantation d'arbres
- Affleurement rocheux
- Alignement d'arbres et haies
- Bois de conifères ou mixte
- Autre bois caducifolié
- Boisement acidiphile



- MNIE 2022
- MNIE 2010-2018





Description du MNIE

Habitats structurants

Boisement acidiphile à 53 %

Prairie humide à 41 %

Prairie mésophile à 7 %

Complexe formé par un boisement de feuillus complété par une vaste prairie humide remarquable par sa composition floristique et son état de conservation, typique d'un régime de fauche. Le boisement abrite une belle diversité d'espèces, avec même une partie sud plus neutrocline avec un cortège caractéristique (Sceau de salomon, Garance voyageuse, Troène...). Il complète les parties boisées/prairies au sud, au travers d'un axe nord-sud localisé à l'Est du bourg.

Etat des lieux 2022 et recommandations d'actions

Intérêts écologiques

- Flore/habitats : diversité majeure

- Faune : pas d'inventaire spécifique en 2022

2 habitats d'intérêt local.

1 espèce floristique d'intérêt local. 1 espèce floristique d'intérêt départemental.

Evolutions et menaces en cours

- Flore/habitats :

Pas de menace spécifique.

- Faune :

A évaluer.

Recommandations d'actions

- Gestion restauration : Limité

Conserver une gestion extensive des prairies.

Conserver une gestion durable du boisement, limiter son enrésinement.

- Valorisation possible : Limité

Diversité moyenne, accès complexe.

Espèces rares ou menacées relevées depuis 2022

- Flore :
Oenanthe à feuille de Peucedan (Oenanthe peucedanifolia) - intérêt départemental
Fragon petit-houx (Ruscus aculeatus) - intérêt local

- Faune :
Pas d'inventaire spécifique en 2022.

Habitats d'intérêt 2022

Chênaies acidiphiles(52,6 %),

Annexe faune 2022

Pas d'inventaire spécifique en 2022.

Autres zonages existants sur le MNIE

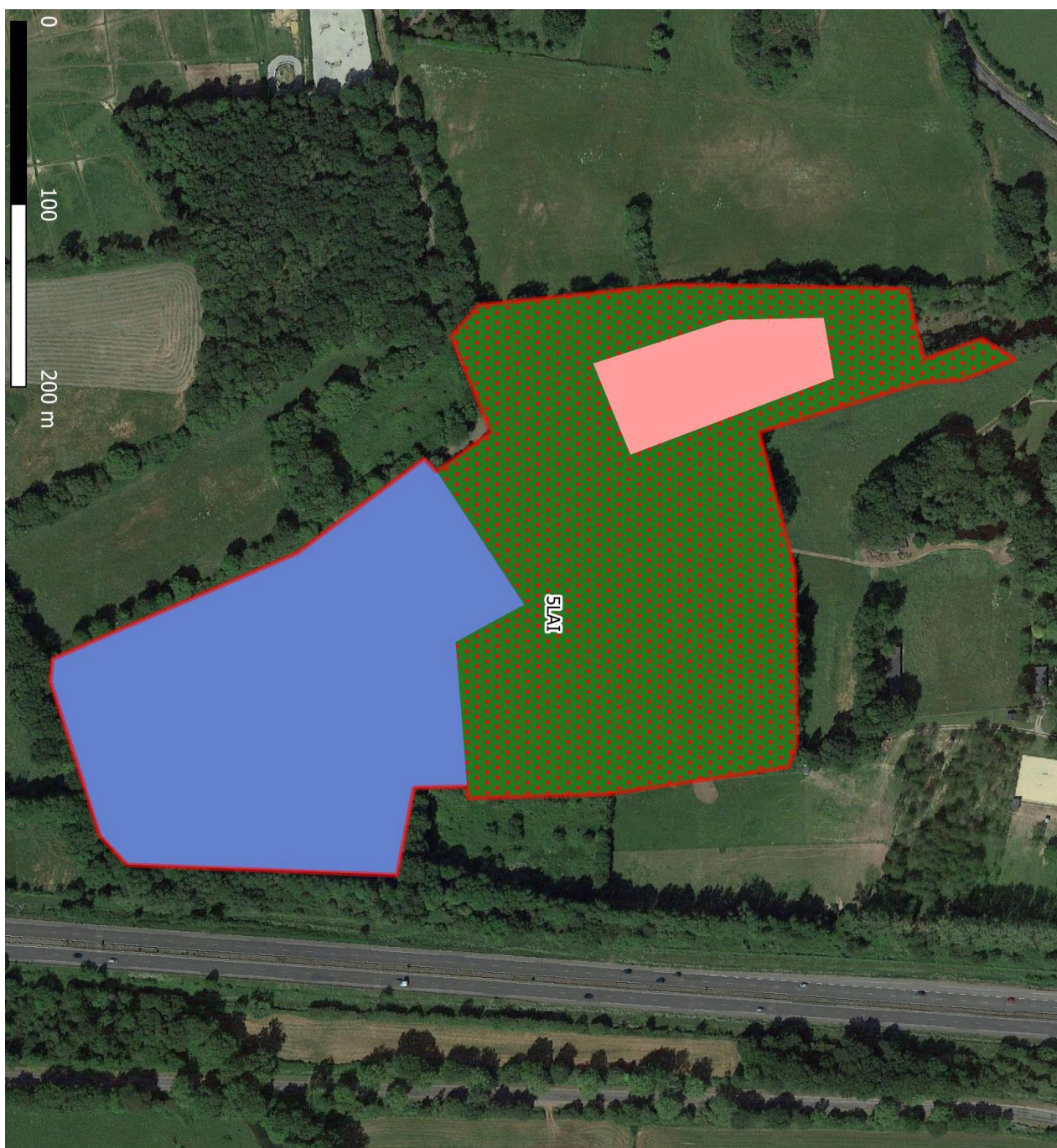
Aucun zonage recensé sur le site.

Bibliographie espèces patrimoniales (non retrouvées ou non recherchées depuis 2022)

- Flore :
Absence de données
- Faune :
Absence de données.



Cartographie des habitats et évolution du périmètre depuis 2010-2018



Légende

- Délimitation 2022 du MNIE ciblé
- Habitats d'intérêt

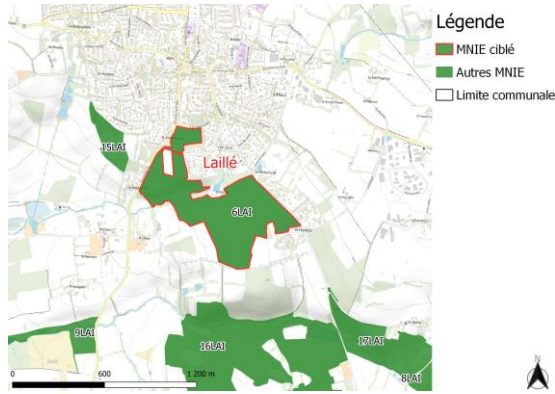
Habitats simplifiés

- Prairie humide
- Prairie mésophile
- Boisement acidiphile



- MNIE 2022
- MNIE 2010-2018





Description du MNIE

Habitats structurants

Boisement acidiphile à 60 %

Bois de conifères ou mixte à 38 %

Bois marécageux à 2 %

Boisement important localisé au sud du bourg, traversé par le ruisseau du Rachat. En partie enrésiné au sud-est, il abrite une partie feuillue diversifiée. Son intérêt tient à la présence d'espèces rares localisées en bordure du ruisseau, ainsi qu'à son rôle de relais vis-à-vis des autres boisements localisés au sud de la commune, mais plus enrésinés.

Etat des lieux 2022 et recommandations d'actions

Intérêts écologiques

- Flore/habitats : diversité majeure

Flore : 1 espèce d'intérêt départemental.

1 habitat d'intérêt local.

- Faune : diversité moyenne

Oiseaux : 1 espèce d'intérêt départemental.

Amphibiens : 1 espèce d'intérêt local.

Evolutions et menaces en cours

- Flore/habitats :

Dépôt de déchet à proximité immédiate de la station d'Isopyre, espèce végétale patrimoniale.

- Faune :

A évaluer.

Recommandations d'actions

- Gestion restauration : Limité

Conserver une gestion durable du boisement.

- Valorisation possible : Moyen

Proximité du bourg. Intérêt faunistique à évaluer.

Espèces rares ou menacées relevées depuis 2022

- Flore :
Isopyre faux-pigamon (Isopyrum thalictroides) - intérêt départemental
- Faune :
Pas d'inventaire spécifique en 2022.

Habitats d'intérêt 2022

Bois marécageux d'Aulnes, de Saules(1,9 %),

Annexe faune 2022

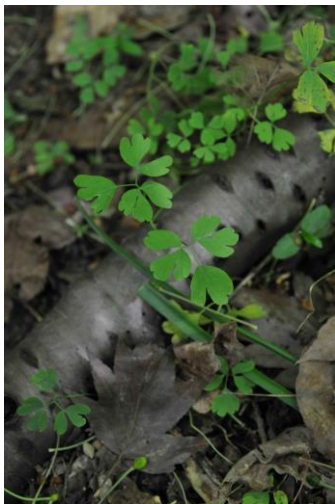
Pas d'inventaire spécifique en 2022.

Autres zonages existants sur le MNIE

Aucun zonage recensé sur le site.

Bibliographie espèces patrimoniales (non retrouvées ou non recherchées depuis 2022)

- Flore :
Absence de données
- Faune :
Oiseaux : 1 espèce d'intérêt départemental recensée en 2017 et 2022 (Engoulevent d'Europe).
Amphibien : 1 espèce d'intérêt local recensée en 2017 (Salamandre tachetée).
L'ensemble des espèces citées ci-dessus ont leurs habitats toujours présents en 2022.



Cartographie des habitats et évolution du périmètre depuis 2010-2018

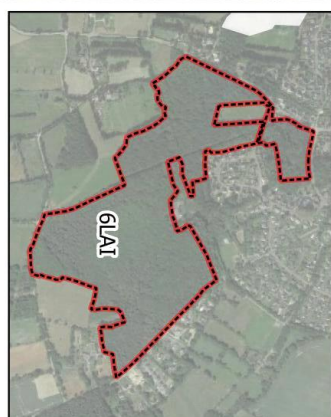


Légende

- Délimitation 2022 du MNIE ciblé
- Habitats d'intérêt

Habitats simplifiés

- Bois marécageux
- Prairie mésophile
- Bois de conifères ou mixte
- Boisement acidiphile



- MNIE 2022
- MNIE 2010-2018



Carrière de la Roche et prairies de la Rouillasser

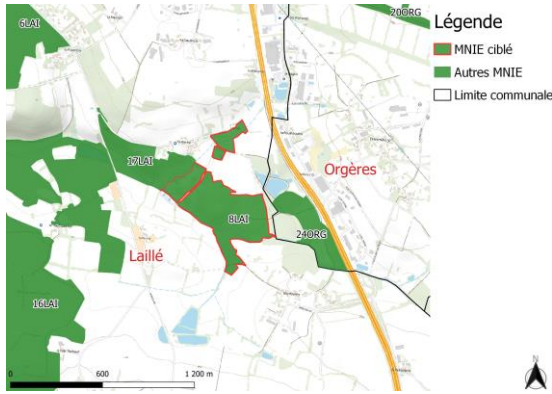
Habitats modifiés MNIE 8LAI

LAILLE (35139) - 23,4 ha

Intérêt écologique majeur

Flore/habitats : diversité moyenne

Faune : diversité majeure



Description du MNIE

Habitats structurants

Fourré à 29 %

Boisement acidiphile à 17 %

Lande à bruyères et ajoncs à 12 %

Ce complexe présente une diversité intéressante d'habitats, composée de prairies, friches, bosquets, mares et surtout d'une ancienne carrière de schistes abandonnée entourée de landes sèches, fourrés et affleurements rocheux. Les groupements végétaux de milieux secs y sont bien représentés, mais les landes sèches apparaissent vieillissantes.

En effet, en 2022, il a été remarqué qu'à certains endroits le milieu est en train de se fermer notamment sur les prairies mésophiles à l'ouest. Aussi, la zone isolée de fourrés au nord ainsi que le petit-bois ont subi un déboisement.

L'intérêt du site pour l'avifaune réside principalement dans la présence de landes sèches et de fourrés, expliquant la présence de plusieurs espèces patrimoniales dont trois espèces d'intérêt départemental (alouette lulu, linotte mélodieuse, bruant jaune).

Des mares temporaires existent et leur assèchement précoce est peu favorable aux amphibiens. Une mare vraisemblablement permanente a été découverte dans la lande sèche au sein de l'ancienne carrière, et accueille la reproduction d'au moins deux espèces d'amphibiens dont une espèce d'intérêt départemental (triton marbré). Une seconde mare située dans une prairie humide accueille notamment la rainette verte, mais d'autres espèces notamment de tritons sont potentiellement présentes. Il manque toutefois de sites de reproduction, d'autant que les habitats terrestres sont de qualité. Toutefois, cette rareté des sites de reproduction est sans doute en partie compensée par la présence de points d'eau en périphérie (mares, étangs).

Etat des lieux 2022 et recommandations d'actions

Intérêts écologiques

- Flore/habitats : diversité moyenne

1 habitat d'intérêt communautaire : Lande à bruyères et ajoncs.

1 habitat d'intérêt local : Alignement d'arbres et haies.

- Faune : diversité majeure

Oiseaux : 4 espèces d'intérêt local et 3 espèces d'intérêt départemental.

Amphibiens : 2 espèces d'intérêt local et 2 espèces d'intérêt départemental.

Insectes : 1 espèce d'intérêt régional.

Evolutions et menaces en cours

- Flore/habitats :

Fermeture naturelle des landes par embroussaillage.

- Faune :

Pas de menace spécifique.

Recommandations d'actions

- Gestion restauration : Importante

Entretien la lande sèche par suppression des ligneux et coupes au sein des fourrés à ajoncs.

Veiller à maintenir la mare permanente ouverte par entretien tous les 5 à 8 ans (curage partiel, mise en lumière).

- Valorisation possible : Moyen

Diversité intéressante, intérêt paysager.

Espèces rares ou menacées relevées depuis 2022**- Flore :**

Aucune espèce patrimoniale relevée.

- Faune :

Inventaire 2013 :

Oiseaux : 4 espèces d'intérêt local (faucon crécerelle, tourterelle des bois, hypolaïs polyglotte, fauvette des jardins) et 3 espèces d'intérêt départemental (alouette lulu, linotte mélodieuse, bruant jaune) recensées au printemps 2013.

Amphibiens : 2 espèces d'intérêt local (triton palmé, rainette verte) et 1 espèce d'intérêt départemental (triton marbré) recensées au printemps 2013. La présence de la grenouille de Lessona serait à préciser (espèce classée comme quasi menacée sur la liste rouge des espèces menacées de France).

L'ensemble des espèces citées ci-dessus ont leurs habitats toujours présents en 2022.

Habitats d'intérêt 2022

Bordures de haies(1,7 %),

Landes anglo-normandes à *Ulex minor* et *Erica cinéa**(12,4 %),

Annexe faune 2022

Oiseaux : 17 espèces recensées au printemps 2013 (faucon crécerelle, coucou gris, tourterelle des bois, pigeon ramier, pic vert, troglodyte mignon, alouette lulu, accenteur mouchet, merle noir, hypolaïs polyglotte, fauvette à tête noire, fauvette des jardins, pouillot véloce, mésange bleue, pie bavarde, linotte mélodieuse, pinson des arbres, bruant jaune). Toutes sont potentiellement nicheuses sur le site ou en périphérie immédiate.

Amphibiens : 5 taxons observés au printemps 2013 (triton marbré, triton palmé, rainette verte, grenouille rieuse, grenouille "verte" (*Pelophylax lessonae* et/ou *Pelophylax kl esculentus*)).

Autres zonages existants sur le MNIE

Aucun zonage recensé sur le site.

Bibliographie espèces patrimoniales (non retrouvées ou non recherchées depuis 2022)**- Flore :**

Absence de données.

- Faune :

Données Bretagne-Vivante 2000-2022 :

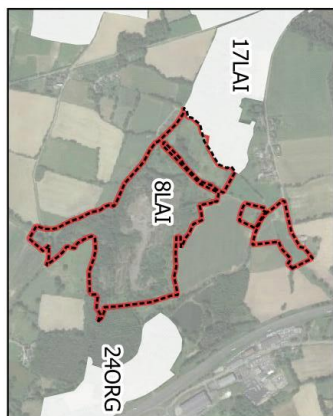
Amphibiens : 2 espèces d'intérêt départemental recensées en 2018 (Alyte accoucheur et Triton marbré).

Insectes : 1 espèce d'intérêt régional recensée en 2014 (Faune ou *Hipparchia statilinus*).

L'ensemble des espèces citées ci-dessus ont leurs habitats toujours présents en 2022.


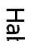













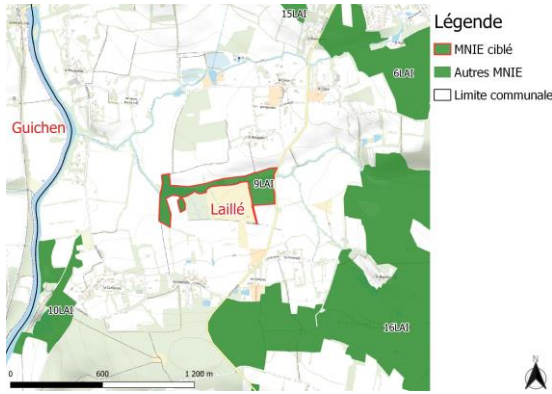
Cartographie des habitats et évolution du périmètre depuis 2010-2018



 MNIE 2022
 MNIE 2010-2018



- Légende**
-  Délimitation 2022 du MNIE ciblé
 -  Habitats d'intérêt
- Habitats simplifiés**
-  Eau douce stagnante
 -  Bois riverain des cours d'eau
 -  Prairie humide
 -  Prairie mésophile
 -  Communauté hygrophile à hautes herbes
 -  Lande à bruyères et ajoncs
 -  Fourré
 -  Affleurement rocheux
 -  Pelouses siliceuses sèches
 -  Alignement d'arbres et haies
 -  Autre bois caducifolié
 -  Boisement acidiphile
 -  Carrières



Description du MNIE

Habitats structurants

Prairie mésophile à 49 %

Boisement acidiphile à 10 %

Eau douce stagnante à 8 %

En 2022, il a été constaté que toute la zone de fourrés a été déboisée pour devenir un milieu de clairière herbacé n'ayant que peu d'intérêt écologique pour la faune, la flore et les habitats. Aussi, sur les zones de prairies mésophiles, des bâtiments ont été construits et les prairies ont été transformées en zone de pâturages intensifs. Ces milieux anthropiques créés ont donc été supprimés du MNIE et ce dernier a donc perdu un intérêt écologique certain.

De plus, l'originalité du site pour l'avifaune résidait principalement dans le fait que le secteur semblait connaître une certaine déprise agricole, se concrétisant par l'apparition de friches. Ces formations buissonnantes expliquaient la présence de plusieurs espèces patrimoniales. Ce faisant, un inventaire avifaunistique serait nécessaire pour voir si ces espèces patrimoniales inféodées aux fourrés ont réellement disparu.

Le site a été conservé en partie, car il reste la continuité écologique du ruisseau du désert constitué d'une ripisylve encore bien présente ainsi que par la présence de l'étang à l'ouest et des haies toujours présentes. Les plans d'eau présents sur le site apparaissent peu favorables aux amphibiens (berges abruptes, présence de ragondins et de poissons, eau turbide, peu ou pas de végétation aquatique).

Etat des lieux 2022 et recommandations d'actions

Intérêts écologiques

- Flore/habitats : diversité limitée
1 habitat d'intérêt local.

- Faune : diversité moyenne
Oiseaux : 2 espèces d'intérêt local.

Evolutions et menaces en cours

- Flore/habitats :

Eutrophisation des zones d'eau et de la roselière par les effluents de l'élevage à proximité.

- Faune :

Absence de menaces.

Recommandations d'actions

- Gestion restauration : Limité

Creuser une ou plusieurs mares serait une mesure nécessaire pour aménager des sites de reproduction viables pour les amphibiens.

- Valorisation possible : Limité

Site bocager relativement fermé. Proximité de la route, mais habitats peu attractifs.

Espèces rares ou menacées relevées depuis 2022

- Flore :
Aucune espèce patrimoniale relevée.
- Faune :
Inventaire 2013 :
Oiseaux : 2 espèces d'intérêt local (tourterelle des bois, hypolaïs polyglotte) et 3 espèces d'intérêt départemental (fauvette grisette, linotte mélodieuse, bruant jaune) recensées au printemps 2013.
Amphibiens : aucune espèce patrimoniale recensée au printemps 2013.
De par les modifications engendrées entre 2010 et 2022, les espèces de fourrés comme la linotte mélodieuse, la fauvette grisette ainsi que le bruant jaune ne sont potentiellement plus présentes, car leurs habitats ont été détruits et ces espèces ne sont donc plus comptés dans les intérêts. Cependant, les deux espèces d'intérêt local peuvent être prises en compte car leurs habitats existent toujours.

Habitats d'intérêt 2022

Roselières(1,7 %),

Annexe faune 2022

- Inventaire 2013 :
Oiseaux : 22 espèces recensées au printemps 2013 (canard colvert, héron cendré, gallinule poule-d'eau, pigeon ramier, tourterelle des bois, pic épeiche, alouette des champs, pipit des arbres, accenteur mouchet, troglodyte mignon, rougegorge familier, merle noir, grive draine, tarier pâtre, hypolaïs polyglotte, fauvette grisette, pouillot véloce, pie bavarde, corneille noire, linotte mélodieuse, chardonneret élégant, bruant jaune).
Amphibiens : aucune espèce recensée au printemps 2013.

Autres zonages existants sur le MNIE

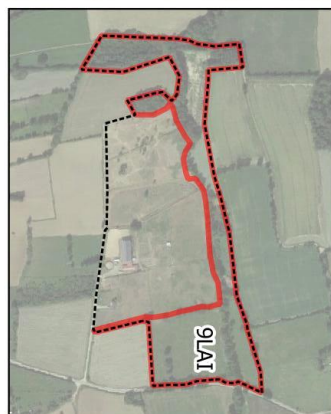
Aucun zonage recensé sur le site.

Bibliographie espèces patrimoniales (non retrouvées ou non recherchées depuis 2022)

- Flore :
- Faune :
Données Bretagne-Vivante 2000-2022 :
12 données en 05/2006 (tourterelle des bois, pic vert, coucou gris, alouette lulu, bergeronnette des ruisseaux, rossignol philomèle, hypolaïs polyglotte, fauvette à tête noire, grimpeur des jardins, étourneau sansonnet) ; 2 données en 05/2011 (nidification piegrèche écorcheur) ; 1 donnée en juin 2012 et en Juillet 2013 (piegrèche écorcheur). Cependant, il n'y a plus aucun contact de piegrèche écorcheur ces dernières années sur ce site. Les causes sont multiples, une partie de la haie a été passée aux herbicides et rasée, un hangar et un poulailler ont été construits sur la prairie occupée l'année dernière, et la grande zone de friche a été remplacée par un champ de maïs.


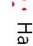



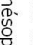
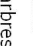
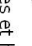





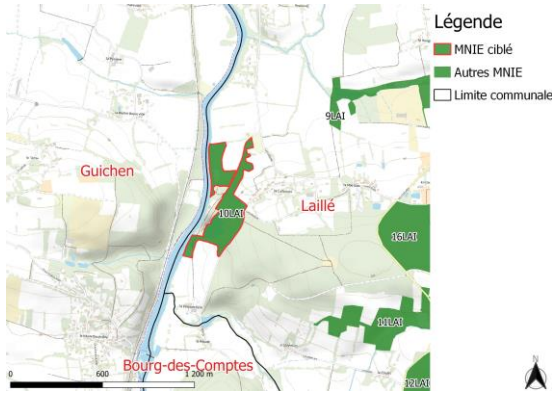
Cartographie des habitats et évolution du périmètre depuis 2010-2018



 MNIE 2022
 MNIE 2010-2018



- Légende**
-  Délimitation 2022 du MNIE ciblé
 -  Habitats d'intérêt
- Habitats simplifiés**
-  Eau douce stagnante
 -  Bois riverain des cours d'eau
 -  Végétation de ceinture de bord des eaux
 -  Prairie mésophile
 -  Plantation d'arbres
 -  Alignement d'arbres et haies
 -  Parc et jardin
 -  Autre bois caducifolié
 -  Boisement acidiphile



Description du MNIE

Habitats structurants

Boisement acidiphile à 42 %

Autre bois caducifolié à 22 %

Eau douce stagnante à 11 %

Carrière abandonnée qui abrite des boisements pionniers sur pente, notamment dominés par le bouleau sur les anciens déblais de la carrière. Le secteur d'extraction est aujourd'hui ennoyé, et l'on retrouve des reliquats de landes sèches et fourrés sur les escarpements rocheux. Présence à l'entrée du site d'anciennes zones de dépôts où se sont développées des friches et où des dépressions en eau font office de mares. Le secteur nord présente un espace carrié ouvert à nu, bosselé à l'est pour une utilisation pour le motocross. Présence d'espèces avifaunistiques de milieux buissonnants, liées à la présence de friches. Intérêt patrimonial du point de vue des amphibiens lié à la présence de petites mares et dépressions, notamment au nord. En 2022, il a été constaté que la surface de zone de la carrière a diminué de par le développement naturel de la forêt. Aussi, au nord du site, le bois marécageux a été déboisé et le milieu correspond maintenant plus à un habitat de prairie humide de transition à hautes herbes ainsi que de fourrés à jeunes saules.

L'intérêt écologique de ce site tient à la présence de vastes milieux fermés et de mares favorables à l'accueil de la faune. En effet, ces fourrés arborés sont difficilement pénétrables, et donc gages de quiétude. Il est à noter que plusieurs espèces végétales patrimoniales caractéristiques des milieux secs ont été recensées à proximité directe du périmètre du MNIE, sur le chemin ouest et sur les talus.

Etat des lieux 2022 et recommandations d'actions

Intérêts écologiques

- Flore/habitats : diversité forte
3 habitats d'intérêt local.

- Faune : diversité majeure
Oiseaux nicheurs : 1 espèce d'intérêt local.
Amphibiens : 4 espèces d'intérêt local, 1 espèce d'intérêt départemental.
Reptiles : 1 espèce d'intérêt régional, 3 espèces d'intérêt local.

Evolutions et menaces en cours

- Flore/habitats :

Les zones de friches et de landes tendent à se fermer du fait de l'évolution naturelle vers le boisement. Le site sert à certains endroits de dépôt de déchets.

- Faune :

Le comblement naturel des mares est défavorable à la pérennisation des populations d'amphibiens.

Recommandations d'actions

- Gestion restauration : Importante

Afin de contrer la fermeture naturelle du site et ainsi favoriser une diversité d'habitats, il faudrait veiller à maintenir des zones ouvertes par un entretien régulier, notamment des fourrés d'ajoncs et des mares (une opération de restauration serait nécessaire : réouverture, reprofilage des berges).

- Valorisation possible : Moyen

Site relativement fermé et escarpé, difficilement accessible. Intérêt paysager.

Espèces rares ou menacées relevées depuis 2022

- Flore :
Aucune espèce patrimoniale relevée.
- Faune :
Inventaire 2013 :
Oiseaux : intérêt local : hypolaïs polyglotte.
Amphibiens : Présence possible de la grenouille de Lessona, espèce d'intérêt régional (à confirmer). Des données de 2008 indiquent la présence de plusieurs espèces patrimoniales, dont 4 espèces d'intérêt local (salamandre tachetée, triton palmé, crapaud commun, grenouille agile) et 1 espèce d'intérêt départemental (triton marbré).
Reptiles : intérêt régional : vipère péliade, intérêt local : lézard des murailles, lézard vert, couleuvre à collier.
L'ensemble des espèces citées ci-dessus ont leurs habitats toujours présents en 2022.

Habitats d'intérêt 2022

Carrières(4,0 %),
Petits bois, bosquets(22,1 %),
Chênaies acidiphiles(41,6 %),

Annexe faune 2022

Oiseaux : 8 espèces recensées au printemps 2013 (pigeon ramier, rougegorge familier, merle noir, hypolaïs polyglotte, pouillot véloce, mésange charbonnière, mésange bleue, grimpereau des jardins, corneille noire, pinson des arbres). Toutes sont potentiellement nicheuses sur le site ou en périphérie immédiate.
Amphibiens : 1 taxon recensé au printemps 2013 (grenouille "verte" (Pelophylax lessonae et/ou Pelophylax kl esculentus). Données historiques : 5 taxons supplémentaires observés depuis 2008 sur le site. Ces espèces sont à considérer comme toujours présentes.
Reptiles : 4 taxons recensés au printemps 2013.

Autres zonages existants sur le MNIE

Aucun zonage recensé sur le site.

Bibliographie espèces patrimoniales (non retrouvées ou non recherchées depuis 2022)

- Flore :
Absence de données.
- Faune :
Données Bretagne-Vivante 2000-2022 :
Reptiles : 1 espèce d'intérêt régional recensée en 2020 (Vipère péliade).
L'ensemble des espèces citées ci-dessus ont leurs habitats toujours présents en 2022.











Cartographie des habitats et évolution du périmètre depuis 2010-2018

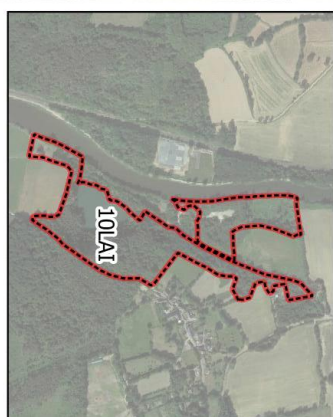


Légende

-  Délimitation 2022 du MNIE ciblé
-  Habitats d'intérêt

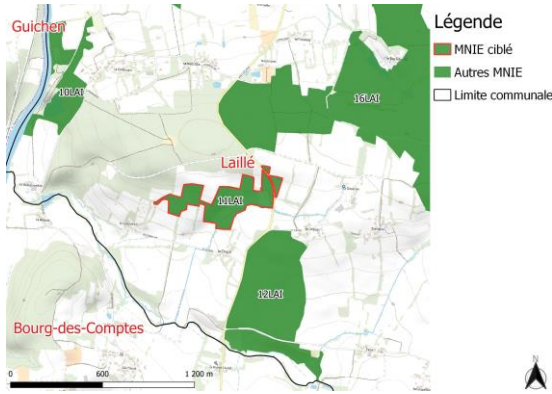
Habitats simplifiés

-  Eau douce stagnante
-  Bois riverain des cours d'eau
-  Prairie humide
-  Prairie mésophile
-  Fourré
-  Alignement d'arbres et haies
-  Boisement acidiphile
-  Carrières



-  MNIE 2022
-  MNIE 2010-2018





Description du MNIE

Habitats structurants

Fourré à 37 %

Boisement acidiphile à 24 %

Bois de conifères ou mixte à 17 %

Paysager bocager en déprise agricole, se traduisant par la présence de friches et fourrés. Quelques mares sont présentes sur le site. L'intérêt écologique de ce site tient à la présence d'un complexe de bocage en déprise, favorable à l'accueil d'une faune riche et diversifiée.

En 2022, il a été constaté qu'une partie de la forêt mixte à l'ouest du site a été déboisée et remplacée par un habitat prairial. Aussi, le champ intensément cultivé a été mis en prairie de fauche. Pour finir, la mare située sur la prairie humide à l'ouest a été remblayée et les 2 espèces recensées dedans ne sont donc plus présentes (Triton palmé, salamandre tachetée).

L'originalité du site pour l'avifaune réside principalement dans le fait que le secteur est en déprise agricole, se concrétisant par l'apparition de friches. Ces formations buissonnantes expliquent la présence de plusieurs espèces patrimoniales liées à ces habitats. Il faut souligner l'observation de trois espèces d'intérêt (alouette lulu, bouvreuil pivoine, bruant jaune).

La présence de petits points d'eau (source, mare, petit étang) est intéressante car ils offrent des sites de reproduction aux amphibiens.

Etat des lieux 2022 et recommandations d'actions

Intérêts écologiques

- Flore/habitats : Absence d'intérêt

- Faune : diversité majeure

Oiseaux : 5 espèces d'intérêt local, 2 espèces d'intérêt départemental, 1 espèce d'intérêt régional.

Evolutions et menaces en cours

- Flore/habitats :

Evolution naturelle vers le boisement des espaces de fourrés.

- Faune :

Les mares, sites potentiels de reproduction sont dans un état de conservation moyen (tendance à la fermeture du milieu, comblement).

Recommandations d'actions

- Gestion restauration : Importante

La création de points d'eau serait nécessaire pour retrouver la qualité des habitats de reproduction des amphibiens tout en s'assurant d'avoir des berges en pente en douce.

- Valorisation possible : Limité

Site relativement fermé.

Espèces rares ou menacées relevées depuis 2022

- Flore :
Aucune espèce patrimoniale relevée.
- Faune :
Inventaire 2013 :
Oiseaux : 5 espèces d'intérêt local (faucon crécerelle, tourterelle des bois, hypolaïs polyglotte, fauvette des jardins, mésange nonnette) et 2 espèces d'intérêt départemental (alouette lulu, bruant jaune) et 1 espèce d'intérêt régional (bouvreuil pivoine). L'ensemble des espèces citées ci-dessus ont leurs habitats toujours présents en 2022.

Habitats d'intérêt 2022

Annexe faune 2022

Oiseaux : 22 espèces recensées au printemps 2013 (buse variable, faucon crécerelle, tourterelle des bois, alouette lulu, pipit des arbres, accenteur mouchet, troglodyte mignon, rougegorge familier, merle noir, hypolaïs polyglotte, fauvette à tête noire, fauvette des jardins, pouillot véloce, roitelet triple-bandeau, mésange nonnette, geai des chênes, corneille noire, bouvreuil pivoine, verdier d'Europe, pinson des arbres, bruant zizi, bruant jaune). Toutes sont potentiellement nicheuses sur le site ou en périphérie immédiate.

Autres zonages existants sur le MNIE

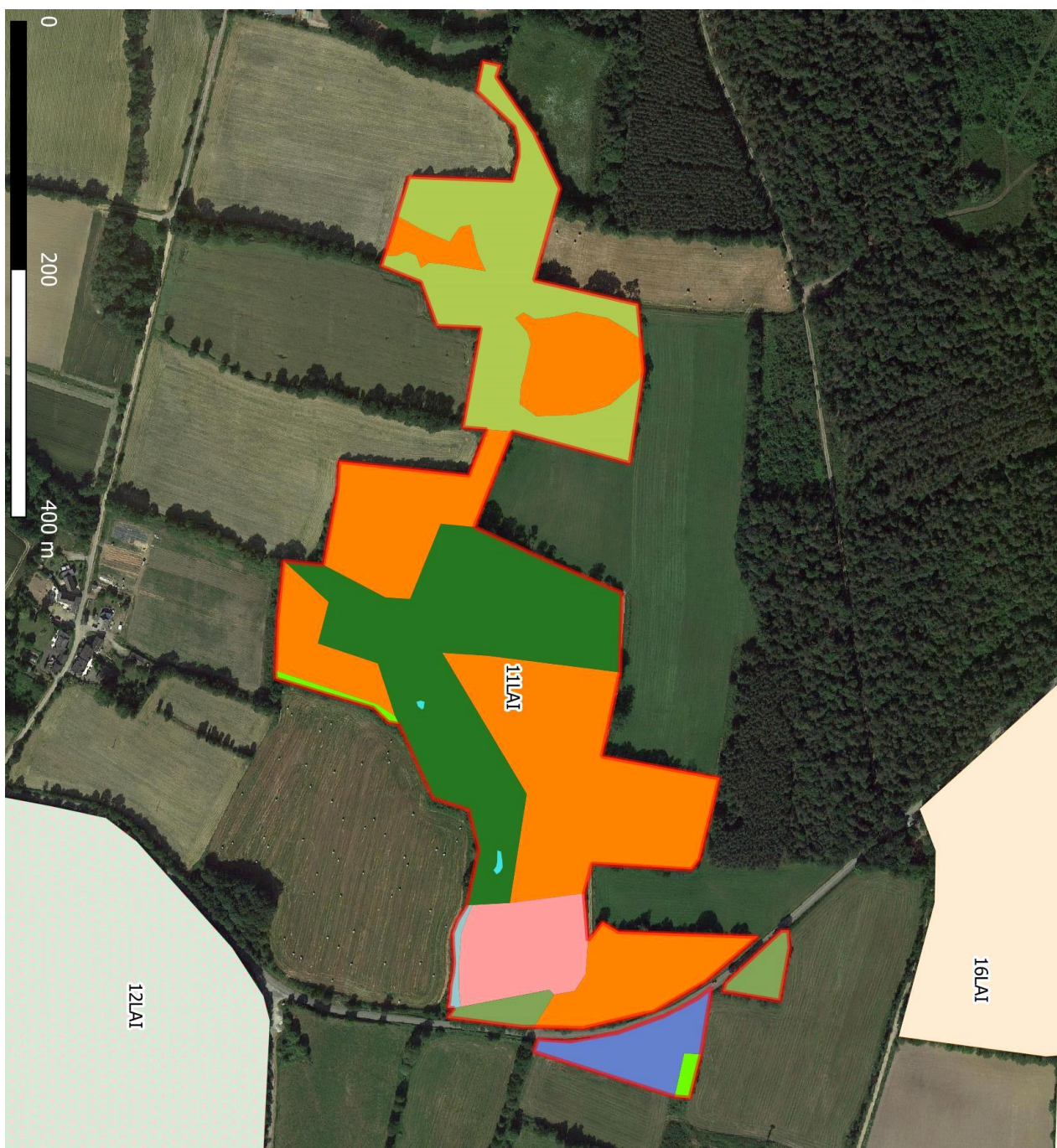
Aucun zonage recensé sur le site.

Bibliographie espèces patrimoniales (non retrouvées ou non recherchées depuis 2022)

- Flore :
Absence de données.
- Faune :
Aucune données.



Cartographie des habitats et évolution du périmètre depuis 2010-2018

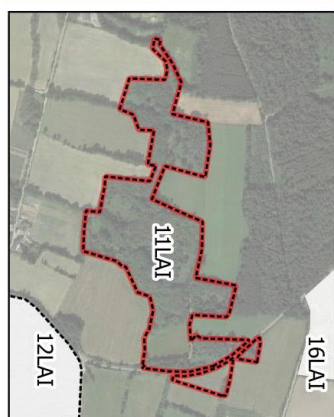


Légende

- Délimitation 2022 du MNIE ciblé
- Habitats d'intérêt

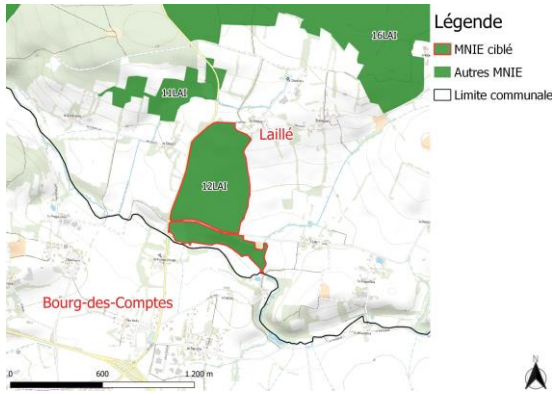
Habitats simplifiés

- Eau douce stagnante
- Bois riverain des cours d'eau
- Prairie humide
- Prairie mésophile
- Fourré
- Alignement d'arbres et haies
- Bois de conifères ou mixte
- Autre bois caducifolié
- Boisement acidiphile



- MNIE 2022
- MNIE 2010-2018





Description du MNIE

Habitats structurants

Boisement acidiphile à 87 %

Fourré à 7 %

Prairie mésophile à 4 %

Complexe composé d'un grand boisement de chênes, de landes sèches sur talus en bord de route, d'une prairie mésophile sèche puis de friches à ajoncs au sud-est. Le petit complexe boisé au sud est à rapprocher de la charmaie neutrocline.

L'intérêt de ce site résulte de l'assemblage de plusieurs habitats naturels d'intérêt, et de l'accueil d'une flore et d'une faune riche, avec présence de plusieurs espèces patrimoniales.

En 2022, il a été constaté qu'un déboisement a été effectué au sud du boisement acidiphile.

L'originalité du site pour l'avifaune réside principalement dans la présence de fourrés à Ajoncs, expliquant la présence de plusieurs espèces patrimoniales inféodées à ce type de formations végétales, dont le bruant jaune, espèce d'intérêt départemental.

Le site s'avère peu favorable aux amphibiens, dans la mesure où aucun de site de reproduction n'existe.

Etat des lieux 2022 et recommandations d'actions

Intérêts écologiques

- Flore/habitats : diversité majeure
2 espèces floristiques d'intérêt local.
2 habitats d'intérêt local.

- Faune : diversité majeure
Oiseaux nicheurs : 3 espèces d'intérêt local, 2 espèces d'intérêt départemental.

Evolutions et menaces en cours

- Flore/habitats :

La friche au sud est menacé par le dépôt de volumes conséquents de déchets verts. Une remise en état du site et l'arrêt des dépôts de déchets serait à envisager.

- Faune :

Aucune menace spécifique.

Recommandations d'actions

- Gestion restauration : Limité

Prêter attention à la gestion des talus de la route de l'Oie, espace remarquable qui abrite plusieurs espèces végétales rares notamment à l'ouest vers le carrefour. Eviter de dégrader le substrat lors des opérations de gestion.

Création de mares à pentes douces permettant la reproduction des Amphibiens.

- Valorisation possible : Limité

Valorisation possible de la gestion des talus de la route de l'Oie au travers de la pose de panneaux pédagogiques.

Espèces rares ou menacées relevées depuis 2022

- Flore :
 Astérocarpe pourpré (Sesamoides purpurascens) - intérêt local
 Potentille négligée (Potentilla neglecta) - intérêt local

- Faune :
 Inventaire 2013 :
 Oiseaux nicheurs : intérêt local : tourterelle des bois, hypolaïs polyglotte, fauvette des jardins, intérêt départemental : faucon hobereau, bruant jaune.
 Amphibiens : aucune espèce patrimoniale recensée au printemps 2013.
 L'ensemble des espèces citées ci-dessus ont leurs habitats toujours présents en 2022.

Habitats d'intérêt 2022

Chênaies acidiphiles(86,5 %), Landes aquitano-ligériennes à Ulex minor et Erica*(0,4 %),

Annexe faune 2022

Oiseaux : 21 espèces recensées au printemps 2013 (buse variable, faucon hobereau, chouette hulotte, pigeon ramier, tourterelle des bois, coucou gris, pic épeiche, troglodyte mignon, rougegorge familier, merle noir, grive musicienne, hypolaïs polyglotte, fauvette à tête noire, fauvette des jardins, pouillot véloce, grimpereau des jardins, sittelle torchepot, mésange bleue, mésange charbonnière, mésange à longue queue, pie bavarde, corneille noire, pinson des arbres, bruant jaune). Toutes sont potentiellement nicheuses sur le site ou en périphérie immédiate.

Amphibiens : aucune espèce recensée au printemps 2013.

Autres zonages existants sur le MNIE

Aucun zonage recensé sur le site.

Bibliographie espèces patrimoniales (non retrouvées ou non recherchées depuis 2022)

- Flore :
 Absence de données.
 - Faune :
 Absence de données.



Cartographie des habitats et évolution du périmètre depuis 2010-2018



LAILLE

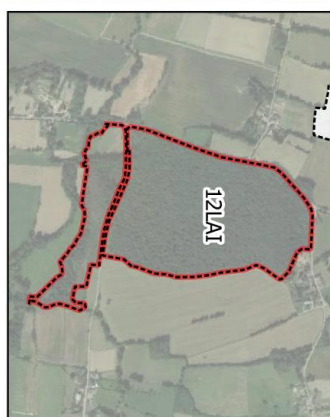
12LAI

Légende

- Délimitation 2022 du MNIE ciblé
- Habitats d'intérêt

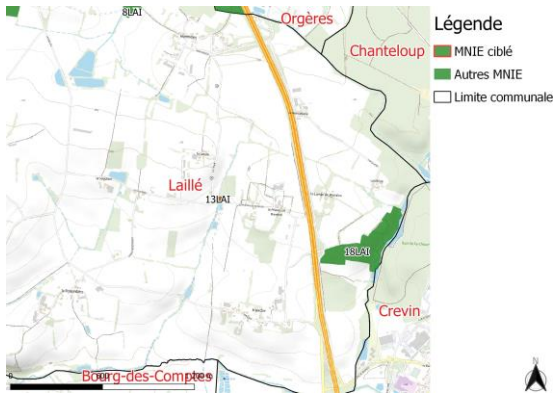
Habitats simplifiés

- Bois riverain des cours d'eau
- Prairie mésophile
- Lande à bruyères et ajoncs
- Fourré
- Alignement d'arbres et haies
- Boisement acidiphile



- MNIE 2022
- MNIE 2010-2018





Description du MNIE

Habitats structurants

Alignement d'arbres et haies à 53 %

Eau douce stagnante à 40 %

Eau douce stagnante à 7 %

Petite mare isolée en bord de route. Cet espace abrite une espèce végétale rare : le Fluteau nageant, espèce protégée à l'échelle nationale, qui présente une belle population.

Etat des lieux 2022 et recommandations d'actions

Intérêts écologiques

- Flore/habitats : diversité limitée
Flore : 1 espèce d'intérêt régional.

- Faune : pas d'inventaire spécifique en 2022

Evolutions et menaces en cours

- Flore/habitats :
Le site ne semble pas menacé.

- Faune :
A évaluer.

Recommandations d'actions

- Gestion restauration : Limité
Veiller à conserver la mare ouverte.
Eviter tout rejet polluant ou drainage à proximité.

- Valorisation possible : Limité
Site ponctuel.

Espèces rares ou menacées relevées depuis 2022

- Flore :
Fluteau nageant (Luronium natans) - intérêt régional
- Faune :
Pas d'inventaire spécifique en 2022.

Habitats d'intérêt 2022

Eaux douces(6,7 %),

Annexe faune 2022

Pas d'inventaire spécifique en 2022.

Autres zonages existants sur le MNIE

Aucun zonage recensé sur le site.

Bibliographie espèces patrimoniales (non retrouvées ou non recherchées depuis 2022)

- Flore :
Absence de données
- Faune :
Absence de données.



Cartographie des habitats et évolution du périmètre depuis 2010-2018

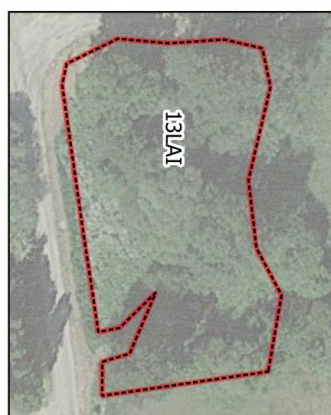


Légende

- Délimitation 2022 du MNIE ciblé
- Habitats d'intérêt

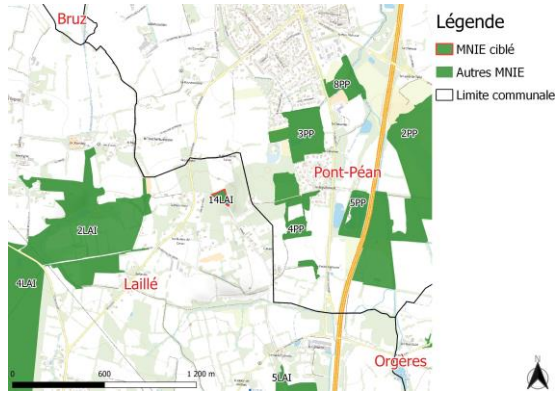
Habitats simplifiés

- Eau douce stagnante
- Alignement d'arbres et haies



- MNIE 2022
- MNIE 2010-2018





Description du MNIE

Habitats structurants

Boisement acidiphile à 40 %

Lande à bruyères et ajoncs à 36 %

Prairie mésophile à 18 %

Petite enclave accueillant des affleurements rocheux et pelouses associées dans un contexte de boisements de résineux. Ces pelouses sont caractéristiques du paysage local et de sa géologie particulière, mais revêtent un intérêt important à l'échelle du Pays du fait de leur composition végétale bien particulière, ainsi que de leur attrait pour les reptiles et les insectes.

Etat des lieux 2022 et recommandations d'actions

Intérêts écologiques

- Flore/habitats : diversité moyenne

- Faune : pas d'inventaire spécifique en 2022

1 habitat d'intérêt communautaire : Pelouses du Sedo-scleranthion sur Schiste rouge.

1 habitat d'intérêt local : Lande à bruyères et ajoncs (mais en fermeture).

Evolutions et menaces en cours

- Flore/habitats :

La végétation tend naturellement vers les fourrés arbustifs dès que les sols le permettent.

- Faune :

Aucune menace n'a été relevée.

Recommandations d'actions

- Gestion restauration : Limité

La dynamique végétale naturelle de fermeture est en cours sur le site, hormis la frange qui borde la route. Une gestion par broyage et export des zones à Ajoncs d'Europe dense est à envisagé aumoins sur quelques zones pour rétablir des milieux ouverts de pelouses ou landes sur schiste rouge.

- Valorisation possible : Limité

Site isolé et relativement peu diversifié.

Espèces rares ou menacées relevées depuis 2022

- Flore :
Aucune espèce patrimoniale relevée.
- Faune :
Pas d'inventaire spécifique en 2022.

Habitats d'intérêt 2022

Lande en fermeture (ajoncd'Europe dominants)(36,4 %), Pelouses du Sedo-scleranthion sur Schiste rouge(5,5 %),

Annexe faune 2022

Pas d'inventaire spécifique en 2022.

Autres zonages existants sur le MNIE

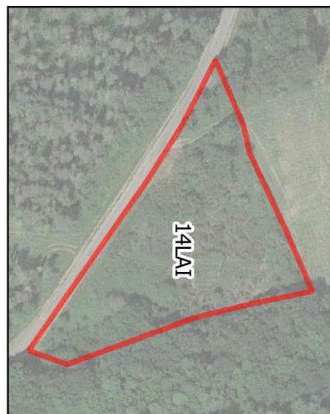
Aucun zonage recensé sur le site.

Bibliographie espèces patrimoniales (non retrouvées ou non recherchées depuis 2022)

- Flore :
Absence de données
Absence de données
- Faune :
Absence de données



Cartographie des habitats et évolution du périmètre depuis 2010-2018



MNIE 2022

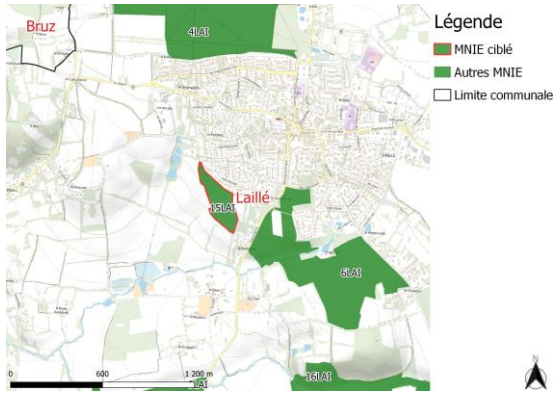


Légende

□ Délimitation 2022 du MNIE ciblé
□ Habitats d'intérêt

Habitats simplifiés

□ Prairie mésophile
□ Landes à bruyères et ajoncs
□ Affeuurement rocheux
□ Boisement acidiphile



Description du MNIE

Habitats structurants

Prairie mésophile à 55 %

Boisement acidiphile à 33 %

Alignement d'arbres et haies à 6 %

Site appartenant à la commune, constitué d'un refuge LPO et situé en marge du bourg, abrite une diversité remarquable d'espèces d'oiseaux et d'insectes, notamment de papillons. Cet attrait est lié à la présence d'un espace prairial sec complété de haies, fourrés, d'un boisement acidiphile de feuillus et d'une mare. Cette mosaïque est aussi favorable à l'accueil d'un cortège d'oiseaux nicheurs, dont une espèce d'intérêt. La mare accueille probablement un cortège d'amphibiens qui bénéficient des habitats alentour en phase terrestre. Il conviendra de préserver le site d'une extension urbaine ou d'une déprise trop avancée.

Etat des lieux 2022 et recommandations d'actions

Intérêts écologiques

- Flore/habitats : diversité moyenne
1 habitat d'intérêt local.
1 espèce floristique d'intérêt local.

- Faune : diversité majeure
Avifaune : 1 espèce d'intérêt départemental ; 7 espèces d'intérêt local.
Insectes : espèce d'intérêt, local = 1 ; départemental = 1 ; régional = 1.
Reptiles : 2 espèces d'intérêt local.

Evolutions et menaces en cours

- Flore/habitats :
Aucune menace n'a été relevée.

- Faune :
Aucune menace n'a été relevée.

Recommandations d'actions

- Gestion restauration : Limité
Conserver les milieux ouverts et les préserver d'une fermeture naturelle trop importante, tout en maintenant des espaces de friches en fourrés.

- Valorisation possible : Moyen
Site proche du bourg et relativement diversifié.

Espèces rares ou menacées relevées depuis 2022

- Flore :
Fragon petit-houx (Ruscus aculeatus) - intérêt local

- Faune :
Espèces recensées lors de la prospection Flore/Habitat de la mise à jour 2022 :
Oiseaux nicheurs : Intérêt départemental : Linotte mélodieuse. Intérêt local : Chardonneret élégant, Tarier pâtre, Fauvette des jardins.

Habitats d'intérêt 2022

Eau douce stagnante(2,8 %),

Annexe faune 2022

Pas d'inventaire spécifique en 2022.

Autres zonages existants sur le MNIE

Aucun zonage recensé sur le site.

Bibliographie espèces patrimoniales (non retrouvées ou non recherchées depuis 2022)

- Flore :
LPO Orchis à fleurs lâches Anacamptis laxiflora

Absence de données

- Faune :
Données Bretagne-Vivante 2000-2022 :
Insectes : 1 espèce d'intérêt local recensée en 2020 (Hespérie du Chiendent) ; 1 espèce d'intérêt départemental recensée en 2020 (Petite Violette) ; 1 espèce d'intérêt régional recensée en 2016 (Mélitée des Centaurées).
Oiseaux nicheurs : 4 espèces d'intérêt local recensées, de 2016 à 2022 (Fauvette grisette, Hypolaïs polyglotte), 2020 (Tourterelle des bois), 2022 (Chouette hulotte).
Reptiles : 2 espèces d'intérêt local recensées en 2021 (Orvet fragile et Lézard à deux raies).
L'ensemble des espèces citées ci-dessus ont leurs habitats toujours présents en 2022.



Tarier pâtre



Cartographie des habitats et évolution du périmètre depuis 2010-2018



Légende

- Délimitation 2022 du MNIE ciblé
- Habitats d'intérêt

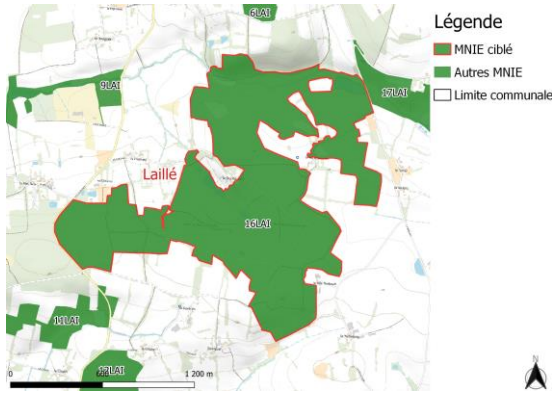
Habitats simplifiés

- Eau douce stagnante
- Prairie mésophile
- Fourré
- Alignement d'arbres et haies
- Boisement acidiphile



- MNIE 2022
- MNIE 2010-2018





Description du MNIE

Habitats structurants

Boisement acidiphile à 77 %

Bois marécageux à 9 %

Végétation de bord des eaux à 4 %

Site correspondant à la partie accessible des Bois du bas et haut Gourdel, composé d'une futaie dense de chênes ici entrecoupée d'un vallon encaissé humide occupé par le ruisseau du Désert. En effet, ce vallon correspondait anciennement au MNIE possédant le code 7LAI. Ce dernier abrite une espèce végétale remarquable, l'Euphorbe douce, inféodées aux bordures de cours d'eau frais. A noter la présence d'une aulnaie-frênaie remarquable à l'ouest, espace inondé en permanence. Plusieurs petits fossés et cuvettes probablement favorables à l'accueil des amphibiens.

Quelques parcelles sont occupées par des plantations résineuses, mais qui restent minoritaires. Le site correspond à l'un des vastes boisements du sud du territoire, en lien avec le Bois de Pouez à l'est et les autres bois de Laille au nord que sont le Bois de Saint-Jean (7BRU) et celui de la Roche qui Chôme (4LAI). Ils représentent de vastes espaces d'accueil de la biodiversité locale, notamment en termes d'oiseaux nicheurs mais aussi de chiroptères et mammifères terrestres.

Il s'agit d'un boisement riche en habitats permettant l'observation d'une biodiversité intéressante. Nombreuses espèces patrimoniales, diversité probablement sous évaluée (site de très grande taille). La vipère péliade est très probablement présente (départ de vipère entendu, impossible de voir l'animal).

Etat des lieux 2022 et recommandations d'actions

Intérêts écologiques

- Flore/habitats : diversité majeure
5 habitats d'intérêt local.
1 habitat d'intérêt communautaire.
2 espèces d'intérêt local.

- Faune : diversité majeure
Oiseaux nicheurs : 3 espèces d'intérêt départemental, 3 espèces d'intérêt local.
Amphibiens : 3 espèces d'intérêt local.
Reptiles : 1 espèce d'intérêt local.
Insectes : 1 espèce d'intérêt départemental.

Evolutions et menaces en cours

- Flore/habitats :
Aucune menace n'a été relevée.

- Faune :
Aucune menace n'a été relevée.

Recommandations d'actions

- Gestion restauration : Limité
Conserver une gestion durable du boisement de l'aulnaie-marécageuse au nord du site, en évitant la sylviculture au détriment des espèces autochtones. Actuellement l'aulnaie marécageuse est fortement planté de pin. Cette zone gagnerait à évoluer vers un peuplement indigène. Cela peut être fait en exportant progressivement les pins non indigène et non adapté au milieu humide. Ils seront naturellement remplacé par des espèces de feuillus autochtones.

- Valorisation possible : Moyen
Vaste site privé non accessible au public. Seul le sentier au nord semble être à vocation de promenade. De panneaux de randonnées sont même en cours d'installation.

Espèces rares ou menacées relevées depuis 2022

- Flore :
 Fragon petit-houx (Ruscus aculeatus) - intérêt local
 Euphorbe douce (Euphorbia dulcis L.) - intérêt local

- Faune :
 Inventaire 2022 :
 Oiseaux nicheurs : Intérêt départemental : Gobemouche gris, Pic mar, Linotte mélodieuse. Intérêt local : Faucon crécerelle, Chardonneret élégant, Roitelet huppé.
 Amphibiens : Intérêt local : Salamandre tacheté (Salamandra salamandra), Crapaux épineux (Bufo spinosus), Grenouille agile (Rana dalmatina).
 Reptiles : Intérêt local : Lézard à deux raies (Lacerta bilineata).
 Insectes : Intérêt départemental : Agreste (Hipparchia semele).

Habitats d'intérêt 2022

Aulnaie marécageuse sous pinède(8,9 %),	Bois riverain/Mégaphorbiaie/Patches d'hélophytes(3,6 %),
Lande de pente sous pinède (Ulex minor, Erica cinerea diffuses)	Lande humide à Molinie en sous-bois(2,6 %),
Lande sèche à Ulex minor(0,4 %),	Mégaphorbiaie(1,1 %),

Annexe faune 2022

Inventaire 2022 :
 Oiseaux nicheurs : 29 espèces
 Amphibiens : 3 espèces : Salamandre tachetée (Salamandra salamandra), Crapaud épineux (Bufo spinosus), Grenouille agile (Rana dalmatina).
 Reptiles : 1 espèce : Lézard à deux raies (Lacerta bilineata).
 Insectes : 29 espèces : Myrtil, Tircis, Amaryllis, Azuré des nerpruns, Tabac d'Espagne Argynnis, Collier de corail, Cuivré fuligineux, Fadet commun, Machaon, Piéride du chou, Piéride du navet, Robert le diable, Souci, Cuivré commun, Agreste, Grillon des bois, Criquet marginé, Gomphocère roux, Criquet des clairières, Criquet des pâtures, Decticelle cerroyée, Decticelle bariolée, Decticelle cendrée, Conocéphale bigarré, Cordulégastre annelé, Anax empereur, Orthétrum réticulé, Agrion à larges pattes, Caloptéryx vierge.

Autres zonages existants sur le MNIE

Aucun zonage recensé sur le site.

Bibliographie espèces patrimoniales (non retrouvées ou non recherchées depuis 2022)

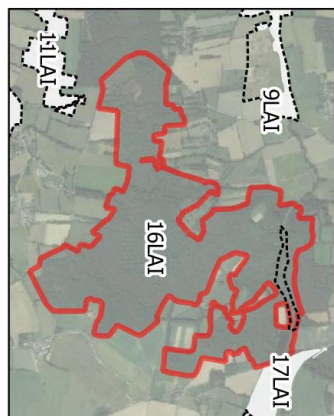
- Flore :
 Absence de données
 - Faune :
 Absence de données



Salamandre tachetée

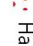






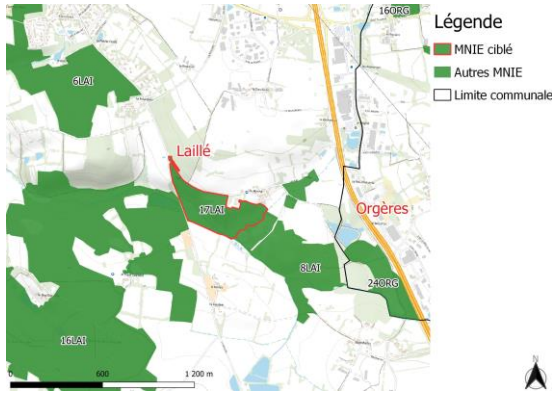
Cartographie des habitats et évolution du périmètre depuis 2010-2018



 MNIE 2022
 MNIE 2010-2018



- Légende**
-  Délimitation 2022 du MNIE ciblé
 -  Habitats d'intérêt
- Habitats simplifiés**
-  Bois marécageux
 -  Eau douce stagnante
 -  Bois riverain des cours d'eau
 -  Prairie humide
 -  Végétation de ceinture de bord des eaux
 -  Prairie mésophile
 -  Communauté hygrophile à hautes herbes
 -  Lande à bruyères et ajoncs
 -  Lande humide
 -  Fourré
 -  Plantation d'arbres
 -  Alignement d'arbres et haies
 -  Parc et jardin
 -  Bois de conifères ou mixte
 -  Autre bois caducifolié
 -  Boisement acidiphile



Description du MNIE

Habitats structurants

Boisement acidiphile à 80 %

Prairie mésophile à 11 %

Fourré à 2 %

Site à l'interface du Bois du haut et bas Gourdel et de la carrière de la Roche. Il partage des points communs avec ces derniers de part la présence de boisements de feuillus et de landes sèches du fait de sa topographie relativement pentue vers le sud et le ruisseau du désert. La présence conjointe d'affleurements, de landes, de fourrés et boisements, complétés d'une prairie et d'une gestion plus qu'extensive en font un espace relais et d'accueil de la biodiversité intéressant pour le territoire.

Etat des lieux 2022 et recommandations d'actions

Intérêts écologiques

- Flore/habitats : diversité majeure
- 1 habitat d'intérêt local.
- 2 habitats d'intérêt communautaire.
- 2 espèces floristiques d'intérêt local.

- Faune : diversité majeure
- Oiseaux nicheurs : 1 espèce d'intérêt départemental, 9 espèces d'intérêt local.
- Reptiles : 2 espèces d'intérêt local.
- Amphibiens : 2 espèces d'intérêt local.

Evolutions et menaces en cours

- Flore/habitats :

La fermeture naturelle des milieux ouverts de lande et de prairie pourrait homogénéiser le site et en limiter la capacité d'accueil d'une faune et d'une flore diversifiée.

- Faune :

Aucune menace n'a été relevée.

Recommandations d'actions

- Gestion restauration : Limité
- Conserver une gestion extensive de la prairie centrale.
- Rouvrir et entretenir par place la lande centrale.

- Valorisation possible : Limité
- Site très fermé relativement peu accessible du fait de fortes pentes.

Espèces rares ou menacées relevées depuis 2022

- Flore :
 Millepertuis à feuilles de lin (Hypericum linariifolium) - intérêt local
 Gaillet des rochers (Galium saxatile) - intérêt local
- Faune :
 Inventaire 2022 :
 Oiseaux nicheurs : Intérêt local : Verdier d'Europe (Chloris chloris), Chardonneret élégant (Carduelis carduelis), Faucon crécerelle (Falco tinnunculus).

Habitats d'intérêt 2022

- Affleurement rocheux/Lande(0,6 %),
 Lande/Fourré(0,7 %),
 Lande sèche à Erica cinerea et Agrostis curtisii(0,5 %),
 Mégaphorbiaie rivulaire(1,7 %),

Annexe faune 2022

- Inventaire 2022 :
 Oiseaux nicheurs : 14 espèces.
 Insectes : 24 espèces : Myrtil (Maniola jurtina), Tircis (Pararge aegeria), Amaryllis (Pyronia tithonus), Azuré des nerpruns (Celastrina argiolus), Tabac d'Espagne (Argynnis paphia), Collier de corail (Aricis agestis), Cuivré fuligineux (Lycaena tityrus), Fadet commun (Coenonympha pamphilus), Machaon (Papilio machaon), Piéride du chou (Pieris brassicae), Piéride du navet (Pieris napi), Robert le diable (Polygonia c-album), Souci (Colias crocea), Cuivré commun (Lycaena phlaeas), Agreste (Hipparchia semele), Grillon des bois (Nemobius sylvestris), Criquet marginé (Chorthippus albomarginatus), Gomphocère roux (Gomphocerippus rufus), Criquet des clairières (Chrysochraon dispar), Criquet des pâtures (Pseudochorthippus parallelus), Decticelle cerroyée (Tesselana tessellata), Decticelle bariolée (Roeseliana roeselii), Decticelle cendrée (Pholidoptera griseoptera), Conocéphale bigarré (Conocephalus fuscus).

Autres zonages existants sur le MNIE

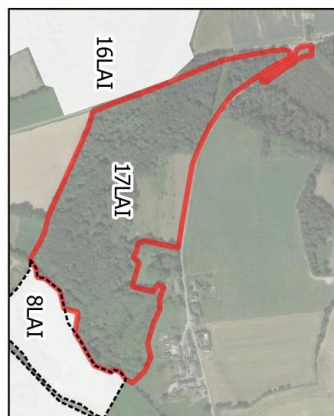
Aucun zonage recensé sur le site.

Bibliographie espèces patrimoniales (non retrouvées ou non recherchées depuis 2022)

- Flore :
 Absence de données
- Faune :
 Données Bretagne-Vivante 2000-2022 :
 Oiseaux : 1 espèce d'intérêt départemental recensée en 2020 (Gobemouche gris) ; 6 espèces d'intérêt local recensées, en 2018 (Pic épeichette), en 2017 (Mésange huppé), en 2020 (Pipit des arbres, Hypolaïs polyglotte, Mésange nonnette), de 2020 à 2021 (Tarier pâtre).
 Reptiles : 2 espèces d'intérêt local recensées en 2017 (Lézard à deux raies (L. vert occidental)) et en 2018 (Lézard des murailles).
 Amphibiens : 2 espèces d'intérêt local recensées en 2021 (Salamandre tachetée et Grenouille agile).
 L'ensemble des espèces citées ci-dessus ont leurs habitats toujours présents en 2022.


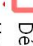
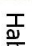






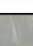


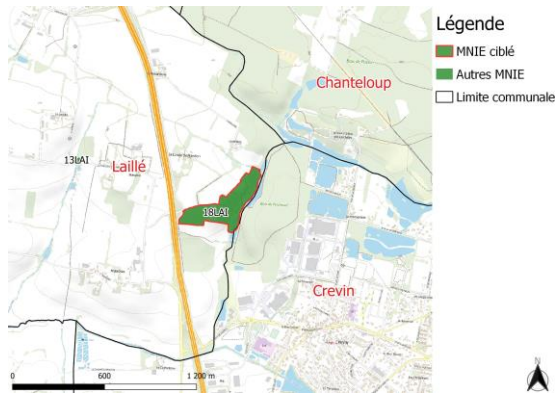
Cartographie des habitats et évolution du périmètre depuis 2010-2018



 MNIE 2022
 MNIE 2010-2018



- Légende**
-  Délimitation 2022 du MNIE ciblé
 -  Habitats d'intérêt
- Habitats simplifiés**
-  Eau douce stagnante
 -  Bois riverain des cours d'eau
 -  Végétation de ceinture de bord des eaux
 -  Prairie mésophile
 -  Communauté hygrophile à hautes herbes
 -  Lande à bruyères et ajoncs
 -  Lande humide
 -  Fourré
 -  Affleurement rocheux
 -  Alignement d'arbres et haies
 -  Boisement acidiphile



Description du MNIE

Habitats structurants

Lande à bruyères et ajoncs à 21 %

Bois de conifères ou mixte à 18 %

Boisement acidiphile à 17 %

Site bordant le ruisseau de l'Oisellière, composé de boisements et plantations boisées, landes relictuelle et fourrés, versant à l'est vers des plans d'eau et le Bois de Ferchaud localisé sur la commune de Crévin. Cet espace en mosaïque représente une annexe des Bois de Pouez et de Ferchaud. Il présente un intérêt pour la faune locale du fait de la diversité des milieux qui le composent, dans un paysage relativement ouvert notamment vers l'ouest qui correspond au sud de la commune.

Les étangs gérés pour la pêche sont bien végétalisés mais étonnamment peu d'odonates ou d'orthoptères des zones humides. Potentiel certains pour l'herpétofaune et l'entomofaune. Peu d'espèces d'oiseaux contactées à cause de la date du passage.

Etat des lieux 2022 et recommandations d'actions

Intérêts écologiques

- Flore/habitats : diversité majeure
1 habitat d'intérêt communautaire.
1 habitat d'intérêt local.
2 espèces floristiques d'intérêt local.

- Faune : diversité majeure
Oiseaux nicheurs : 2 espèces d'intérêt local.
Amphibiens : 2 espèces d'intérêt local.

Evolutions et menaces en cours

- Flore/habitats :
Refermement de la lande.
Plante invasive dans l'étang au sud (myriophylle du Brésil).

- Faune :
Aucune menace n'a été relevée.

Recommandations d'actions

- Gestion restauration : Importante
Conserver les prairies permanentes autour et dans le site.
Eradiquer la plante invasive (myriophylle du Brésil) dans l'étang au sud.
Envisager une gestion des landes par broyage avec export pour éviter qu'elle ne soit totalement colonisée par les fourrés et ligneux.

- Valorisation possible : Limité
Loin des habitations.

Espèces rares ou menacées relevées depuis 2022

- Flore :
 Gaillet des rochers (Galium saxatile) - intérêt local
 Millepertuis à feuilles de lin (Hypericum linariifolium) - intérêt local

- Faune :
 Inventaire 2022 :
 Oiseaux nicheurs : Intérêt local : Tourterelle des bois (Streptopelia turtur), Faucon crécerelle (Falco tinnunculus).
 Amphibiens : Intérêt local : Grenouille agile (Rana dalmatina), Crapaud épineux (Bufo spinosus).

Habitats d'intérêt 2022

Chênaie plantée, Ulex minor en sous-bois(21,0 %), Lande xérophile à Agrostis curtisii(1,1 %),

Annexe faune 2022

Inventaire 2022 :
 Oiseaux nicheurs : 21 espèces.
 Amphibiens : 4 espèces : Grenouille rieuse (Pelophylax ridibundus), Grenouille verte (Pelophylax sp), Grenouille agile (Rana dalmatina), Crapaud épineux.
 Insectes : 13 espèces : Myrtil (Maniola jurtina), Amaryllis (Pyronia tithonus), Naïade aux yeux bleus (Erythromma lindenii), Agrion élégant (Ischnura elegans), Agrion à larges pattes (Platycnemis pennipes), Tétrix forestier (Tetrix undulata), Criquet du brôme (Euchorthippus declivus), Criquet des pins (Chorthippus vagans), Criquet des pâtures (Pseudochorthippus parallelus), Criquet marginé (Chorthippus albomarginatus), Decticelle carroyée (Tesselana tessellata), Decticelle cendrée (Pholidoptera griseoptera), Grillon sylvestre (Nemobius sylvestris).

Autres zonages existants sur le MNIE

BOIS DE FERCHAUD

ZNIEFF de type 1

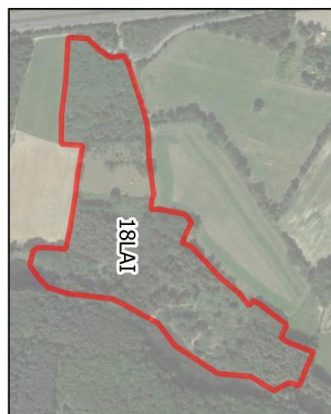
de ZNIEFF : 530008161

Bibliographie espèces patrimoniales (non retrouvées ou non recherchées depuis 2022)

- Flore :
 Absence de données
 - Faune :
 Absence de données



Cartographie des habitats et évolution du périmètre depuis 2010-2018



MNIE 2022



Légende

- Délimitation 2022 du MNIE ciblé
- Habitats d'intérêt

Habitats simplifiés

- Eau douce stagnante
- Prairie mésophile
- Lande à bruyères et ajoncs
- Fourré
- Alignement d'arbres et haies
- Bois de conifères ou mixte
- Autre bois caducifolié
- Boisement acidiphile