



Plan Local d'Urbanisme intercommunal de Rennes Métropole

E - ANNEXES

E-14 Milieux Naturels d'Intérêt Écologique (MNIE)

Langan

Élaboration approuvée par délibération du Conseil de Rennes Métropole du 19/12/2019

Modification n°2 : dossier soumis à enquête publique



Sommaire

Note de lecture des fiches MNIE.....	p.4
Liste des MNIE de la commune de Langan.....	p.7
1LANG : Bois de la Chaussée.....	p.8
2LANG : Bocage de la Couardière.....	p.11
3LANG : Nord vallon de la Fosse aux Troncs.....	p.14
4LANG : Nord étang du Saut Bois.....	p.17

NOTE DE LECTURE DES FICHES MNIE

Surface du site

Nom du site

Commune du site

Diversité d'espèces floristiques ou d'habitats :

- Diversité limitée
- Diversité moyenne
- Diversité forte
- Diversité majeure

Cf : annexe 6.1.4.4 du rapport de synthèse à l'échelle du PDR

Habitats majoritaires du site

Bilan du nombre d'espèces faunes/flores/habitats et de leur intérêt sur le site :

- Intérêt local
- Intérêt fort
- Intérêt majeur

Cf : annexe 6.1.4.4 du rapport de synthèse à l'échelle du PDR

Évolution du site par rapport à 2010 :

- Habitats modifiés : modification humaine ou naturelle (comprenant la réduction de site MNIE si un ou plusieurs habitats ont été modifiés de manière anthropique et n'étant donc plus en cohérence avec ce dernier).
- Étendu : agrandissement de la surface d'un site existant avant 2022.
- Nouveau site : site ayant été trouvé et classé MNIE en 2022.

Code du site

Importance attribuée à chaque site :

- Intérêt écologique
- Intérêt écologique fort
- Intérêt écologique majeur

Cf : annexe 6.1.4.4 du rapport de synthèse à l'échelle du PDR

Diversité d'espèces faunistiques :

- Diversité limitée
- Diversité moyenne
- Diversité forte
- Diversité majeure

Cf : annexe 6.1.4.4 du rapport de synthèse à l'échelle du PDR

Bocage et prairies de la Chauvinais
BETTON (35024) - 37,61 ha

Flore/habitats : diversité majeure

Faune : diversité majeure

Description du MNIE

Habitats structurants

- Prairie mésophile à 50 %
- Bois de conifères ou mixte à 9 %
- Alignement d'arbres et haies à 9 %

Ensemble bocager remarquable, et petits boisements ceinturant des prairies mésophiles. Ce site pourrait être plus riche si la gestion des prairies était plus extensive, sans sursemage. Le bocage et les boisements sont très favorables à la faune, et abritent une avifaune commune mais diversifiée.

En 2022, il a été constaté que la partie sud de la prairie mésophile située au nord-ouest du MNIE a été transformée en zone de culture intensive. Aussi, la prairie au nord-est du site a été transformée en prairie artificielle. Pour finir, la prairie humide localisée au nord du site, se referme de par un manque de gestion. Aussi, Le site a été étendu au nord-ouest par un habitat de bois marécageux permettant d'ajouter de la diversité et faisant partie intégrante du complexe d'habitat du site.

Etat des lieux 2022 et recommandations d'actions

Intérêts écologiques

- Flore/habitats : diversité majeure
- Faune : diversité majeure
- 5 habitats d'intérêt local.
- Oiseaux nicheurs : 4 espèces d'intérêt local.

Evolutions et menaces en cours

- Flore/habitats : Sursemage des prairies qui limite leur diversité. Transformation des prairies en cultures intensives.
- Faune : Aucune menace identifiée.

Recommandations d'actions

- Gestion restauration : limitée
- Tendre vers une gestion plus extensive des prairies sans sursemage, fauche en été avec export.
- Valorisation possible : potentiel limité
- Eloigné des zones de vie, espace agricole.

Habitats modifiés / Étendu en 2022 MNIE 12BE

Intérêt écologique fort

Sont listées ici, les espèces recensées en 2022 ainsi que celles dont la probabilité de présence est encore aujourd'hui très forte si les inventaires sont antérieurs.

Oiseaux nicheurs = « oiseaux nicheurs possibles »
 → Oiseaux détectés en période de reproduction sur un site favorable par une simple observation ou par l'audition du chant.

Recensement des habitats d'intérêt sur le site et leur pourcentage.

Liste des espèces observées sur le site lors des inventaires 2010 -2022.

Zonages naturels (ZNIEFF, Natura 2000...) connus dont la surface est partiellement ou intégralement dans le site MNIE.

Sont listées ici les espèces qui n'ont pas été retrouvées dans le cadre des inventaires 2022, ou connues au sein d'un site qui n'a pas fait cette année l'objet d'inventaires faunistiques. Ces espèces proviennent notamment de données récentes et anciennes d'associations et/ou de bases de données naturalisées régionales.

Bocage et prairies de la Chauvinais Habitats modifiés / Etendu en 2022 MNIE 12BE
BETTON (35024) - 37,61 ha Intérêt écologique fort

Espèces rares ou menacées relevées en 2022

- Flore :
Aucune espèce patrimoniale relevée.

- Faune :
Inventaire 2010 :
Oiseaux nicheurs : Intérêt local : Buse variable (*Buteo buteo*), Fauvette des jardins (*Sylvia borin*), Hypolaïs polyglotte (*Hypolaïs polyglotta*), Corbeau freux (*Corvus frugilegus*).
L'ensemble des espèces citées ci-dessus ont leurs habitats toujours présents en 2022.

Habitats d'intérêt 2022

Bordures de haies(8,8 %),	Hêtraies acidiphiles atlantiques(4,6 %),
Prairies humides de transition à hautes herbes(1,1 %),	Saussaies marécageuses(2,2 %),
Végétations aquatiques(0,1 %),	

Annexe faune 2022

Inventaire 2010 :
Avifaune nicheuse : 24 espèces recensées. La quasi-totalité sont communes dans le bocage et les formations boisées.

Autres zonages existants sur le MNIE

Aucun zonage recensé sur le site.

Bibliographie espèces patrimoniales (non retrouvées ou non recherchées en 2022)

- Flore :
Absence de données.

- Faune :
Absence de données.




Ajuga reptans

Cartographie des habitats et localisation des espèces remarquables



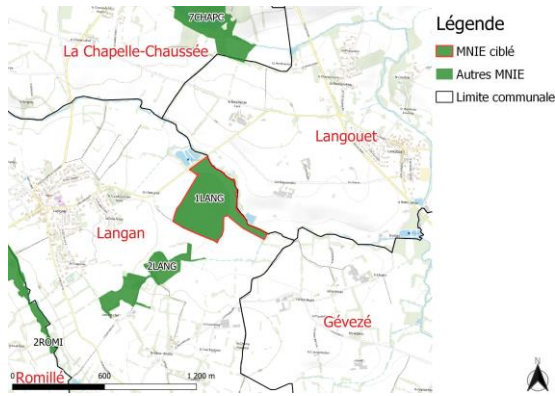
Carte indiquant le contour du site en 2010 et en 2022. Permet d'observer les sites n'ayant pas changé, ayant perdu ou gagné de la surface ou les nouveaux sites.

Liste des MNIE de la commune de : Langan

Code	Nom MNIE	Intérêt initial	Intérêt 2022	Surface initiale en ha	Surface 2022 en ha	Evolution en ha	Evolution %	Modifications	Modification naturelle	Modification anthropique
1LANG	Bois de la Chaussais	Intérêt écologique	Intérêt écologique	14,9	14,92	0,02	0%	Non modifié		
2LANG	Bocage de la Couardière	Intérêt écologique majeur	Intérêt écologique majeur	10,9	7,9	-3	-28%	Habitats modifiés sans évolution importante de périmètre	X	X
3LANG	Nord vallon de la Fosse aux Troncs	Intérêt écologique majeur	Intérêt écologique majeur	3,2	3,23	0,03	1%	Non modifié		
4LANG	Nord étang du Saut Bois	Intérêt écologique majeur	Intérêt écologique majeur	5,4	8,95	3,55	66%	Extension		

Flore/habitats : diversité moyenne

Faune : diversité limitée



Description du MNIE

Habitats structurants

Boisement acidiphile à 73 %

Prairie humide à 27 %

Site composé d'un boisement acidiphile à chênes, localement plus neutrocline notamment à l'ouest (Stellaire des bois, Sceau-de-Salomon...), et une prairie humide à Jonc diffus au nord.

Son intérêt tient à son statut de seul boisement d'importance de la commune. Il complète favorablement le Bois du Hingrais au nord, sur la commune de la Chapelle-Chaussée.

Un des sites potentiellement les plus intéressants de la commune pour l'avifaune inféodée aux boisements, certaines espèces patrimoniales pourraient être présentes. La quasi absence de sites de reproduction est un facteur limitant pour les amphibiens. Seul un fossé en bord de route fait office de site de reproduction. Plusieurs autres espèces sont potentiellement présentes compte tenu de la qualité des habitats terrestres et des espèces découvertes sur d'autres secteurs proches.

Etat des lieux 2022 et recommandations d'actions

Intérêts écologiques

- Flore/habitats : diversité moyenne
2 habitats d'intérêt local.

- Faune : diversité limitée
Amphibiens : 1 espèce d'intérêt local.

Evolutions et menaces en cours

- Flore/habitats :
Le site semble géré durablement.

- Faune :
Pas de menace spécifique.

Recommandations d'actions

- Gestion restauration : Importante

Conserver la gestion respectueuse du boisement.

La création de petites mares dans les prairies humides situées en contrebas du boisement, à condition d'être déconnectées du cours d'eau même en période de crue, serait une mesure permettant d'offrir des sites de reproduction aux amphibiens et de renforcer les populations des espèces présentes

- Valorisation possible : Limité
Site privé, diversité limitée.

Espèces rares ou menacées relevées depuis 2022

- Flore :
Aucune espèce patrimoniale recensée
- Faune :
Inventaire 2013 :
Amphibiens : au moins 1 espèce d'intérêt local (triton palmé)
L'ensemble des espèces citées ci-dessus ont leurs habitats toujours présents en 2022.

Habitats d'intérêt 2022

Chênaies acidiphiles(72,9 %), Prairies humides eutrophes(27,1 %),

Annexe faune 2022

Oiseaux : 17 espèces recensées au printemps 2013 (buse variable, épervier d'Europe, pigeon ramier, pic épeiche, troglodyte mignon, rougegorge familier, merle noir, grive draine, fauvette à tête noire, pouillot véloce, mésange bleue, mésange charbonnière, sittelle torchepot, grimpereau des jardins, corneille noire, geai des chênes, pinson des arbres).
Amphibiens : 1 espèce recensée au printemps 2013 (triton palmé).

Autres zonages existants sur le MNIE

Aucun zonage recensé sur le site.

Bibliographie espèces patrimoniales (non retrouvées ou non recherchées depuis 2022)

- Flore :
Absence de données
- Faune :
Absence de données.







Cartographie des habitats et évolution du périmètre depuis 2010-2018



Légende

 Délimitation 2022 du MNIE ciblé
 Habitats d'intérêt

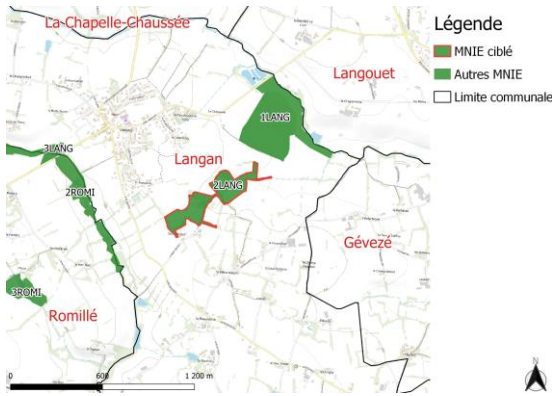
Habitats simplifiés

 Prairie humide
 Fourré
 Alignement d'arbres et haies
 Boisement acidiphile



 MNIE 2022
 MNIE 2010-2018





Description du MNIE

Habitats structurants

Alignement d'arbres et haies à 29 %

Prairie humide à 24 %

Fourré à 11 %

En 2022, il a été constaté qu'au sud du MNIE, les prairies humides et mésophiles ont été transformées en zones de cultures intensives tout comme les prairies sèches et humides juste à côté. Certaines de ces zones ont donc été supprimées du MNIE. De plus, les bordures de haies ont été supprimées autour des prairies transformées. Aussi, une partie du bois marécageux n'appartient plus non plus au MNIE car elle a été déboisée. Pour finir, dans la partie nord, 3 prairies artificielles ont été transformées en prairies de fauches, mais 2 sont en déprises et se referment par manque de gestion. Le site conserve néanmoins un linéaire de haies relativement important, mais l'ensemble bocager constitué de prairies humides et mésophiles ainsi que de deux mares a été fortement fragilisé. Il serait intéressant de refaire un inventaire amphibiens lors de la prochaine mise à jour pour s'assurer que les espèces recensées en 2013 sont toujours présentes.

Concernant la faune, l'avifaune est typique des paysages agricoles bocagers. Du point de vue des amphibiens, diversité intéressante grâce à la présence de deux mares. L'une des deux mares est quasiment comblée par la végétation. L'autre mare, un peu plus grande, tend à se combler dans sa partie la moins profonde du fait d'un envahissement par la végétation. La présence de poissons et des berges abruptes sur cette seconde mare sont des facteurs limitant les chances de réussite de la reproduction. A noter également l'observation d'une écrevisse exotique dans un fossé, espèce réputée problématique pour la conservation des amphibiens (problème de prédation).

Etat des lieux 2022 et recommandations d'actions

Intérêts écologiques

- Flore/habitats : diversité moyenne
2 habitats d'intérêt local.

- Faune : diversité majeure
Oiseaux : 1 espèce d'intérêt local.
Amphibiens : 4 espèces d'intérêt local, 1 espèce d'intérêt départemental.

Evolutions et menaces en cours

- Flore/habitats :

Entretien intensif des abords de la grande mare.

- Faune :

Présence d'Ecrevisse américaine dans un fossé, espèce invasive néfaste pour les populations autochtones d'amphibiens.

Recommandations d'actions

- Gestion restauration : Importante

Prévoir une restauration des mares, voire la création d'une ou deux petites mares supplémentaires déconnectées du réseau de fossés pour renforcer les populations d'amphibiens et les préserver d'une éventuelle colonisation par les écrevisses. Limiter l'entretien des berges de la mare en laissant une bande de 1 à 2 mètres favorable à la faune.

- Valorisation possible : Moyen

Proximité du bourg. Diversité limitée.

Cartographie des habitats et évolution du périmètre depuis 2010-2018

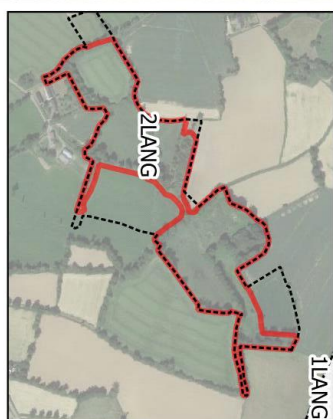


Légende

- Délimitation 2022 du MNIE ciblé
- Habitats d'intérêt

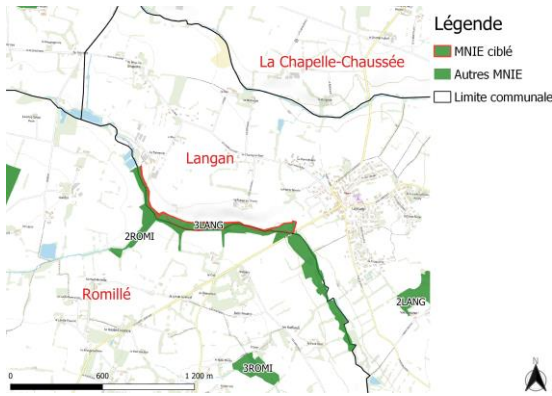
Habitats simplifiés

- Bois marécageux
- Eau douce stagnante
- Prairie humide
- Prairie mésophile
- Communauté hygrophile à hautes herbes
- Culture et prairie artificielle
- Fourré
- Alignement d'arbres et haies
- Autre bois caducifolié
- Boisement acidiphile



- MNIE 2022
- MNIE 2010-2018





Description du MNIE

Habitats structurants

Prairie humide à 41 %

Bois riverain des cours d'eau à 25 %

Prairie humide à 15 %

Complexe de prairies humides de vallon partagé entre les communes de Romillé et de Langan associées à des boisements humides à l'Ouest. On retrouve au nord sur la partie appartenant à Langan un ensemble de prairies humides abandonnées colonisées par l'Oenanthe faux boucage. Ces espaces sans pression anthropiques sont favorable à l'accueil de la faune.

L'avifaune est typique des paysages agricoles bocagers. On note la présence d'espèces de buissons et fourrés, indiquant une pression anthropique modérée sur les milieux. A souligner la présence du martin-pêcheur d'Europe le long du cours d'eau. Il est à souligner que cette dernière espèce est inscrite à la directive "oiseaux". Potentiel limité du fait de la rareté des points d'eau permettant la reproduction. Une petite mare en limite ouest du site est susceptible d'abriter plusieurs espèces d'intérêt, notamment des tritons. Des berges abruptes limitent toutefois son intérêt.

Etat des lieux 2022 et recommandations d'actions

Intérêts écologiques

- Flore/habitats : diversité moyenne
2 habitats d'intérêt local.

- Faune : diversité majeure
Oiseaux : 3 espèces d'intérêt local, 1 espèce d'intérêt départemental.

Evolutions et menaces en cours

- Flore/habitats :
Prairies humides centrales et ouest en voie de fermeture par absence de gestion.

- Faune :
Pas de menace spécifique.

Recommandations d'actions

- Gestion restauration : Importante
Reprendre une activité de fauche extensive avec export sur une ou plusieurs des parcelles humides abandonnées afin de retrouver des cortèges végétaux de prairies humides diversifiées.
La création de petites mares permettrait d'accroître le nombre de sites de reproduction pour les amphibiens. La petite mare située en limite ouest du site nécessiterait un reprofilage des berges, dans l'optique d'améliorer les potentialités d'accueil pour les amphibiens.

- Valorisation possible : Limité
Site relativement fermé.

Espèces rares ou menacées relevées depuis 2022

- Flore :
Aucune espèce patrimoniale recensée
- Faune :
Oiseaux : 3 espèces d'intérêt local (tourterelle des bois, hypolaïs polyglotte, fauvette des jardins), 1 espèce d'intérêt départemental (martin-pêcheur d'Europe, inscrit à la directive "oiseaux") recensées au printemps 2013.
Amphibiens : aucune espèce recensée au printemps 2013.
L'ensemble des espèces citées ci-dessus ont leurs habitats toujours présents en 2022.

Habitats d'intérêt 2022

Prairies humides eutrophes(40,6 %),

Annexe faune 2022

Oiseaux : 20 espèces recensées au printemps 2013 (pigeon ramier, tourterelle des bois, martin-pêcheur d'Europe, pic vert, pic épeiche, hirondelle rustique, troglodyte mignon, accenteur mouchet, rougegorge familier, merle noir, grive musicienne, hypolaïs polyglotte, fauvette à tête noire, fauvette des jardins, pouillot véloce, mésange bleue, mésange charbonnière, geai des chênes, pinson des arbres, bruant zizi) ; toutes ces espèces sont potentiellement nicheuses sur le site ou en périphérie immédiate.
Amphibiens : aucune espèce observée au printemps 2013.

Autres zonages existants sur le MNIE

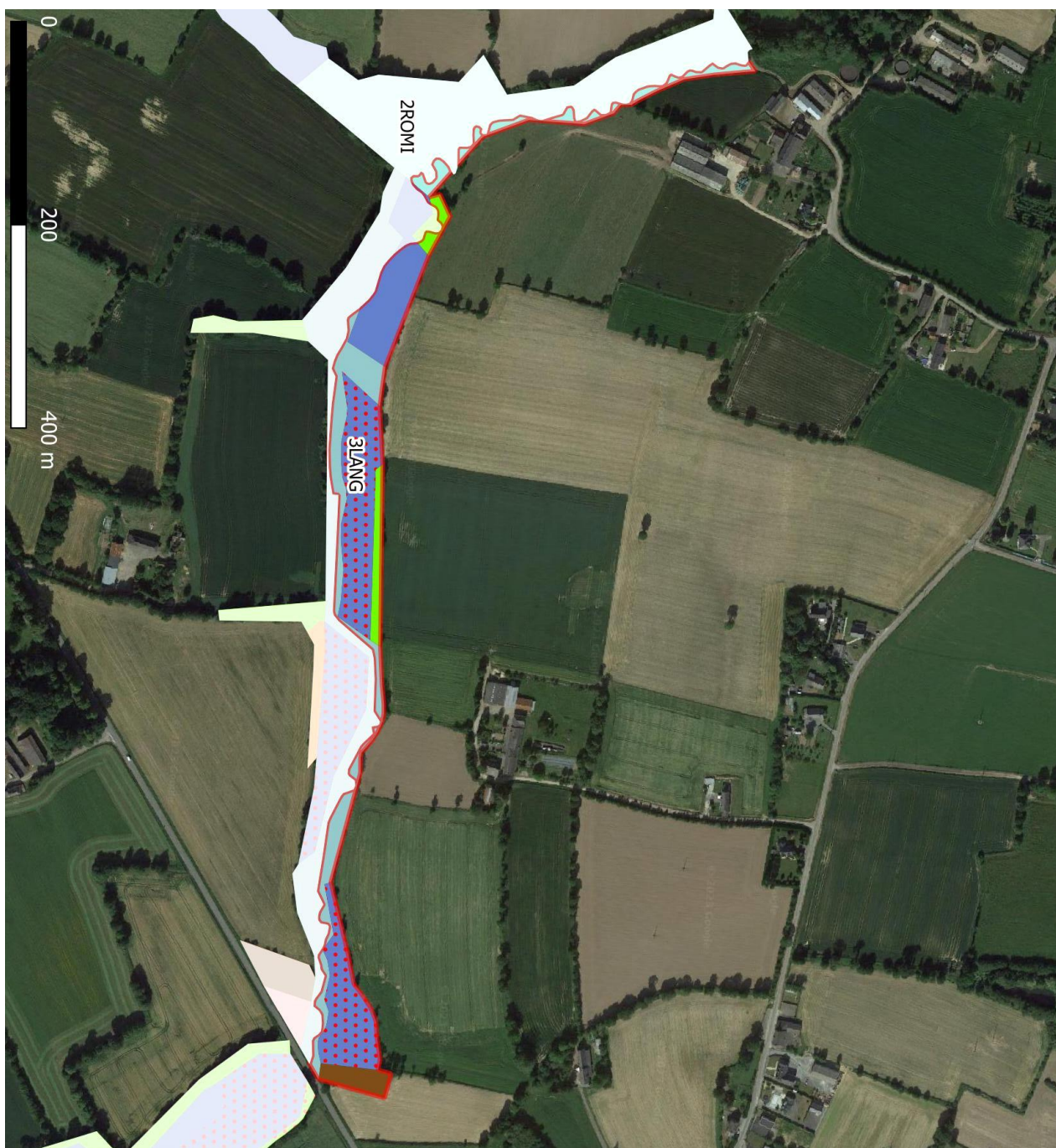
Aucun zonage recensé sur le site.

Bibliographie espèces patrimoniales (non retrouvées ou non recherchées depuis 2022)

- Flore :
Absence de données
- Faune :
Absence de données.



Cartographie des habitats et évolution du périmètre depuis 2010-2018

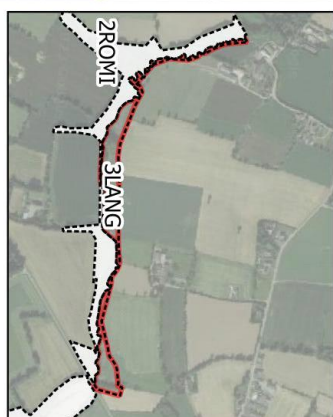


Légende

- Délimitation 2022 du MNIE ciblé
- Habitats d'intérêt

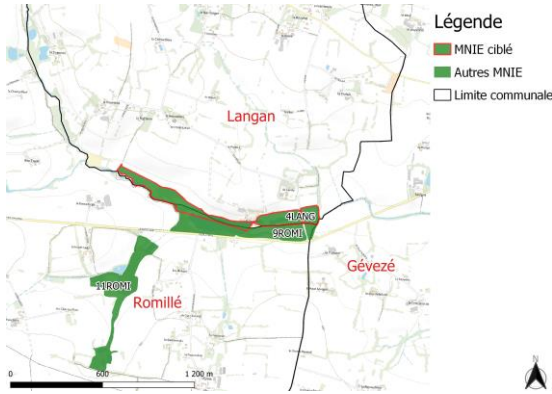
Habitats simplifiés

- Bois marécageux
- Bois riverain des cours d'eau
- Prairie humide
- Prairie mésophile
- Fourré
- Plantation d'arbres
- Alignement d'arbres et haies



- MNIE 2022
- MNIE 2010-2018





Description du MNIE

Habitats structurants

Prairie humide à 32 %

Bois marécageux à 18 %

Eau douce stagnante à 18 %

Étang partagé entre les communes de Romillé au sud et Langan au nord. Ce site est composé de l'étang et de son anse ouest vaseuse qui abrite une espèce végétale d'intérêt départemental, la Patience maritime, de sa ceinture en roselière et cariçaie, et de prairies et saulaie humides.

Il s'agit du site le plus original de la commune au niveau des oiseaux, du fait de la présence d'un étang ceinturé de phragmitaies en queue d'étang. Il accueille une diversité intéressante d'oiseaux d'eau et passereaux paludicoles. A noter la présence d'une espèce inscrite à la directive "oiseaux", le martin-pêcheur d'Europe. La fermeture progressive de la queue d'étang par les saules présente des inconvénients pour la conservation en particulier des passereaux inféodés aux formations de grands hélrophytes. Côté amphibiens, le site accueille probablement plusieurs espèces. Toutefois, le manque de points d'eau déconnectés de l'étang est un facteur limitant pour les amphibiens (problème de prédation par les poissons).

En 2022, le site a été étendu à l'est par des prairies (humides et mésophiles) ainsi qu'un étang ceinturé par du boisement riverain des cours d'eau et de la roselière basse. Cette extension s'intègre parfaitement à ce qui existait déjà et est favorable à une avifaune migratrice et nicheuse.

Etat des lieux 2022 et recommandations d'actions

Intérêts écologiques

- Flore/habitats : diversité forte
3 habitats d'intérêt local.

- Faune : diversité majeure
Oiseaux : 12 espèces d'intérêt local, 1 espèce d'intérêt départemental, 1 espèce d'intérêt régional.
Amphibiens : 1 espèce d'intérêt local.

Evolutions et menaces en cours

- Flore/habitats :
Pas de menace spécifique.

- Faune :
La fermeture de la queue de l'étang par les ligneux pourrait être préjudiciable aux cortèges avifaunistiques d'eau et aux passereaux paludicoles.

Recommandations d'actions

- Gestion restauration : Importante
Etudier une réouverture au moins partielle de la queue d'étang (suppression des saules).
Pour les amphibiens, il serait intéressant d'étudier la possibilité de créer quelques mares ou dépressions dans la partie la plus amont de la queue d'étang.

- Valorisation possible : Moyen
Cortège avifaunistique d'intérêt.

Espèces rares ou menacées relevées depuis 2022

- Flore :
Aucune espèce patrimoniale recensée
- Faune :
Oiseaux : 3 espèces d'intérêt local (foulque macroule, rousserolle effarvatte, fauvette des jardins) et 1 espèce d'intérêt départemental (martin-pêcheur d'Europe, inscrit à la directive "oiseaux") recensés au printemps 2013.
Amphibiens : 1 espèce d'intérêt local recensé au printemps 2013 (triton palmé).
L'ensemble des espèces citées ci-dessus ont leurs habitats toujours présents en 2022.

Habitats d'intérêt 2022

Bois marécageux d'Aulnes, de Saules(18,1 %),
Roselières basses(0,3 %),
Roselières(8,9 %),

Annexe faune 2022

Oiseaux : 20 espèces recensées au printemps 2013 (canard colvert, héron cendré, foulque macroule, pigeon ramier, martinet noir, martin-pêcheur d'Europe, pic vert, hirondelle rustique, bergeronnette grise, troglodyte mignon, accenteur mouchet, rougegorge familier, merle noir, grive musicienne, rousserolle effarvatte, fauvette à tête noire, fauvette des jardins, pouillot véloce, mésange à longue queue, mésange bleue, geai des chênes, pinson des arbres) ; toutes ces espèces, à l'exception du héron cendré et du martinet noir, sont potentiellement nicheuses sur le site ou en périphérie immédiate.
Données historiques : sarcelle d'été (1 donnée en migration en 1989), canard colvert (toute l'année), sarcelle d'hiver (hiver), grande aigrette (internuptial), aigrette garzette (internuptial), râle d'eau (hiver), gallinule poule-d'eau (toute l'année, nicheur), foulque macroule (nicheur), mouette rieuse (hiver), petit gravelot (migration), chevalier culblanc (migration, hiver), chevalier guignette (migration), bécassine des marais (migration), martin-pêcheur d'Europe (toute l'année), pipit spioncelle (hiver), bergeronnette des ruisseaux (nicheur en 2011), grive mauvis (hiver), rousserolle effarvatte (nicheur possible en 1989), phragmite des joncs (nicheur possible en 1989), mésange nonnette (nicheur probable en 2011).
Amphibiens : 1 espèce recensée au printemps 2013 (triton palmé).

Autres zonages existants sur le MNIE

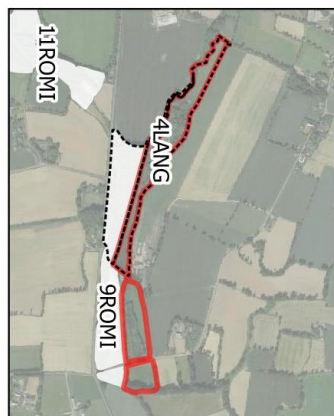
Aucun zonage recensé sur le site.

Bibliographie espèces patrimoniales (non retrouvées ou non recherchées depuis 2022)

- Flore :
Absence de données
- Faune :
Oiseaux : données historiques récentes (2007-2012) : 1 espèce nicheuse d'intérêt local (mésange nonnette en 2011), plusieurs espèces de passage en période inter-nuptiale d'intérêt local (sarcelle d'hiver, grande aigrette, aigrette garzette, râle d'eau, petit gravelot, chevalier culblanc, chevalier guignette).
Données Bretagne-Vivante 2000-2022 :
Oiseaux : 1 espèce d'intérêt régional recensée en 2013 (Fuligule milouin) et 1 espèce d'intérêt local car il s'agit d'espèce de passage en période inter-nuptiale recensée en 2013 (Sarcelle d'hiver).
L'ensemble des espèces citées ci-dessus ont leurs habitats toujours présents en 2022.



Cartographie des habitats et évolution du périmètre depuis 2010-2018



 MNIE 2022
 MNIE 2010-2018



Légende

 Délimitation 2022 du MNIE ciblé
 Habitats d'intérêt

Habitats simplifiés

-  Bois marécageux
-  Eau douce stagnante
-  Bois riverain des cours d'eau
-  Prairie humide
-  Végétation de ceinture de bord des eaux
-  Prairie mésophile
-  Communauté hygrophile à hautes herbes
-  Fourré
-  Plantation d'arbres
-  Alignement d'arbres et haies
-  Autre bois caducifolié
-  Chênaie-charmaie