



Plan Local d'Urbanisme intercommunal de Rennes Métropole

E - ANNEXES

E-14 Milieux Naturels d'Intérêt Écologique (MNIE)

Le Rheu

Élaboration approuvée par délibération du Conseil de Rennes Métropole du 19/12/2019

Modification n°2 : dossier soumis à enquête publique



Sommaire

Note de lecture des fiches MNIE.....	p.4
Liste des MNIE de la commune de Le Rheu.....	p.7
1RH : Bois de la Freslonnière.....	p.8
2RH : Étang de la Freslonnière.....	p.11
4RH : Le Bas Courtil.....	p.14
5RH : Bois de l'INRA.....	p.17
6RH : Mare du practice du Golf de la Freslonnière.....	p.20
7RH : Les étangs de la Coutance.....	p.23
8RH : Prairies de Moigné.....	p.26

NOTE DE LECTURE DES FICHES MNIE

Surface du site

Nom du site

Commune du site

Diversité d'espèces floristiques ou d'habitats :

- Diversité limitée
- Diversité moyenne
- Diversité forte
- Diversité majeure

Cf : annexe 6.1.4.4 du rapport de synthèse à l'échelle du PDR

Habitats majoritaires du site

Bilan du nombre d'espèces faunes/flores/habitats et de leur intérêt sur le site :

- Intérêt local
- Intérêt fort
- Intérêt majeur

Cf : annexe 6.1.4.4 du rapport de synthèse à l'échelle du PDR

Évolution du site par rapport à 2010 :

- Habitats modifiés : modification humaine ou naturelle (comprenant la réduction de site MNIE si un ou plusieurs habitats ont été modifiés de manière anthropique et n'étant donc plus en cohérence avec ce dernier).
- Étendu : agrandissement de la surface d'un site existant avant 2022.
- Nouveau site : site ayant été trouvé et classé MNIE en 2022.

Code du site

Importance attribuée à chaque site :

- Intérêt écologique
- Intérêt écologique fort
- Intérêt écologique majeur

Cf : annexe 6.1.4.4 du rapport de synthèse à l'échelle du PDR

Diversité d'espèces faunistiques :

- Diversité limitée
- Diversité moyenne
- Diversité forte
- Diversité majeure

Cf : annexe 6.1.4.4 du rapport de synthèse à l'échelle du PDR

Bocage et prairies de la Chauvinais

BETTON (35024) - 37,61 ha

Flore/habitats : diversité majeure

Faune : diversité majeure

Habitats modifiés / Étendu en 2022 MNIE 12BE

Intérêt écologique fort

Description du MNIE

Habitats structurants

Prairie mésophile à 50 % Bois de conifères ou mixte à 9 % Alignement d'arbres et haies à 9 %

Ensemble bocager remarquable, et petits boisements ceinturant des prairies mésophiles. Ce site pourrait être plus riche si la gestion des prairies était plus extensive, sans sursemage. Le bocage et les boisements sont très favorables à la faune, et abritent une avifaune commune mais diversifiée.

En 2022, il a été constaté que la partie sud de la prairie mésophile située au nord-ouest du MNIE a été transformée en zone de culture intensive. Aussi, la prairie au nord-est du site a été transformée en prairie artificielle. Pour finir, la prairie humide localisée au nord du site, se referme de par un manque de gestion. Aussi, Le site a été étendu au nord-ouest par un habitat de bois marécageux permettant d'ajouter de la diversité et faisant partie intégrante du complexe d'habitat du site.

Etat des lieux 2022 et recommandations d'actions

<p>Intérêts écologiques</p> <p>- Flore/habitats : diversité majeure 5 habitats d'intérêt local.</p> <p>- Flore/habitats : Sursemage des prairies qui limite leur diversité. Transformation des prairies en cultures intensives.</p> <p>- Faune : Aucune menace identifiée.</p>	<p>- Faune : diversité majeure Oiseaux nicheurs : 4 espèces d'intérêt local.</p>
---	--

Evolutions et menaces en cours

- Gestion restauration : limitée
Tendre vers une gestion plus extensive des prairies sans sursemage, fauche en été avec export.

- Valorisation possible : potentiel limité
Eloigné des zones de vie, espace agricole.

Sont listées ici, les espèces recensées en 2022 ainsi que celles dont la probabilité de présence est encore aujourd'hui très forte si les inventaires sont antérieurs.

Oiseaux nicheurs = « oiseaux nicheurs possibles »
 → Oiseaux détectés en période de reproduction sur un site favorable par une simple observation ou par l'audition du chant.

Recensement des habitats d'intérêt sur le site et leur pourcentage.

Liste des espèces observées sur le site lors des inventaires 2010 -2022.

Zonages naturels (ZNIEFF, Natura 2000...) connus dont la surface est partiellement ou intégralement dans le site MNIE.

Sont listées ici les espèces qui n'ont pas été retrouvées dans le cadre des inventaires 2022, ou connues au sein d'un site qui n'a pas fait cette année l'objet d'inventaires faunistiques. Ces espèces proviennent notamment de données récentes et anciennes d'associations et/ou de bases de données naturalisées régionales.

Bocage et prairies de la Chauvinais Habitats modifiés / Etendu en 2022 MNIE 12BE
BETTON (35024) - 37,61 ha Intérêt écologique fort

Espèces rares ou menacées relevées en 2022

- Flore :
Aucune espèce patrimoniale relevée.

- Faune :
Inventaire 2010 :
Oiseaux nicheurs : Intérêt local : Buse variable (*Buteo buteo*), Fauvette des jardins (*Sylvia borin*), Hypolaïs polyglotte (*Hypolaïs polyglotta*), Corbeau freux (*Corvus frugilegus*).
L'ensemble des espèces citées ci-dessus ont leurs habitats toujours présents en 2022.

Habitats d'intérêt 2022

Bordures de haies(8,8 %),	Hêtraies acidiphiles atlantiques(4,6 %),
Prairies humides de transition à hautes herbes(1,1 %),	Saussaies marécageuses(2,2 %),
Végétations aquatiques(0,1 %),	

Annexe faune 2022

Inventaire 2010 :
Avifaune nicheuse : 24 espèces recensées. La quasi-totalité sont communes dans le bocage et les formations boisées.

Autres zonages existants sur le MNIE

Aucun zonage recensé sur le site.

Bibliographie espèces patrimoniales (non retrouvées ou non recherchées en 2022)

- Flore :
Absence de données.

- Faune :
Absence de données.




Ajuga reptans

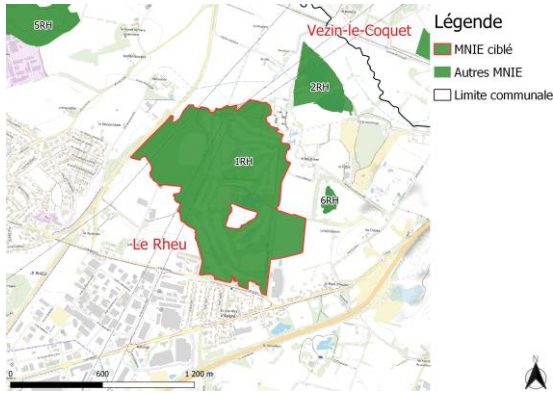
Cartographie des habitats et localisation des espèces remarquables



Carte indiquant le contour du site en 2010 et en 2022. Permet d'observer les sites n'ayant pas changé, ayant perdu ou gagné de la surface ou les nouveaux sites.

Liste des MNIE de la commune de : Le Rheu

Code	Nom MNIE	Intérêt initial	Intérêt 2022	Surface initiale en ha	Surface 2022 en ha	Evolution en ha	Evolution %	Modifications	Modification naturelle	Modification anthropique
1RH	Bois de la Freslonnière	Intérêt écologique majeur	Intérêt écologique majeur	76,3	79,9	3,6	5%	Habitats modifiés / Extension		X
2RH	Etang de la Freslonnière	Intérêt écologique fort	Intérêt écologique majeur	6,2	10,04	3,84	62%	Habitats modifiés / Extension	X	
4RH	Le Bas Courtil	Intérêt écologique	Intérêt écologique	8,3	8,26	-0,04	0%	Habitats modifiés sans évolution importante de périmètre	X	
5RH	Bois de l'INRA	Intérêt écologique majeur	Intérêt écologique majeur	24,6	24,62	0,02	0%	Non modifié		
6RH	Mare du practice du Golf de la Freslonniere	Intérêt écologique majeur	Intérêt écologique majeur	1,2	1,25	0,05	4%	Habitats modifiés sans évolution importante de périmètre	X	
7RH	Les étangs de la Coutance		Intérêt écologique majeur		60,44	60,44		Nouveau		
8RH	Prairies de Moigné		Intérêt écologique fort		2,32	2,32		Nouveau		



Description du MNIE

Habitats structurants

Parc et jardin à 30 %

Boisement acidiphile à 23 %

Boisement acidiphile à 22 %

Mosaïque de boisements acidiphiles diversifiés et d'espaces "prairiaux" utilisés par le golf. On retrouve aussi quelques plans d'eau colonisés par une végétation aquatique flottante, et fréquentés par certains oiseaux d'eau.

La gestion très intensive des zones utilisées par le golf en limite l'intérêt écologique, mais ces espaces peuvent être utilisés par la faune locale. Ce site reste un espace boisé relais important pour la zone, bordée par le Rheu et Vezin-le-Coquet.

De plus, certaines mares sont remarquables du point de vue des amphibiens, puisqu'elles abritent d'importantes populations d'intérêt patrimonial.

Il a été constaté en 2022, que la prairie mésophile au centre du MNIE a été transformée en zone de culture intensive et a donc été supprimée du MNIE. Le site a aussi été étendu à l'est, en ajoutant un fossé et une zone humide riveraine où se reproduisent triton crêté, grenouille agile, salamandre tâchetée, triton palmé et grenouille verte.

Etat des lieux 2022 et recommandations d'actions

Intérêts écologiques

- Flore/habitats : diversité majeure
 8 habitats d'intérêt local.
 1 espèce floristique d'intérêt local.

- Faune : diversité majeure
 Amphibiens : 1 espèce d'intérêt régional, 5 espèces d'intérêt local.
 Insectes : 1 espèce d'intérêt local.
 Oiseaux : 1 espèce d'intérêt régional, 2 espèces d'intérêt départemental, 8 espèces d'intérêt local.

Evolutions et menaces en cours

- Flore/habitats :
 Entretien intensif du golf...

- Faune :
 Gestion intensive autour des mares qui limite leur intérêt pour la faune.

Recommandations d'actions

- Gestion restauration : limitée
 Conserver une gestion durable des boisements et limiter l'entretien aux abords des plans d'eau, afin de favoriser la petite faune, et limiter le dérangement.
 Eviter l'artificialisation excessive des milieux annexes au terrain de golf (mares, boisements, haies...)
 La mare située au sud-est du Bois Briand (d'intérêt patrimonial majeur) doit faire l'objet d'une protection stricte et sa gestion doit rester très extensive en se bornant simplement à limiter le développement de la strate arbustive et des fourrés.

- Valorisation possible : potentiel moyen
 Golf, mais pose de panneaux de sensibilisation et réflexion autour d'une prise en compte de la biodiversité envisageable.

Espèces rares ou menacées relevées depuis 2022

- Flore :
Orchis bouc (Himantoglossum hircinum) - intérêt local
- Faune :
Inventaire 2010 :
Amphibiens : Intérêt régional : Triton crêté (*Triturus cristatus*). Intérêt local : Rainette verte (*Hyla arborea*), Grenouille agile (*Rana dalmatina*).
L'ensemble des espèces citées ci-dessus ont leurs habitats toujours présents en 2022.

Habitats d'intérêt 2022

Hêtraies acidiphiles atlantiques(22,0 %), Roselières(0,1 %),
Végétations enracinées flottantes(1,2 %),

Annexe faune 2022

Amphibiens : 4 espèces : Triton crêté (*Triturus cristatus*), Rainette verte (*Hyla arborea*), Grenouille agile (*Rana dalmatina*), Grenouille « verte » (*Pelophylax* sp.).

Autres zonages existants sur le MNIE

Aucun zonage recensé sur le site.

Bibliographie espèces patrimoniales (non retrouvées ou non recherchées depuis 2022)

- Flore :
Absence de données.
- Faune :
Données Bretagne-Vivante 2000-2022 :
Amphibiens : 1 espèce d'intérêt régional recensée en 2022 (Triton crêté) ; 4 espèces d'intérêt local recensées en 2022 (grenouille agile, salamandre tachetée, triton palmé, Crapaud épineux).
Insectes : 1 espèce d'intérêt local recensée en 2003 (Grand Capricorne).
Oiseaux : 1 espèce d'intérêt régional recensée en 2022 (Pipit farlouse) ; 2 espèces d'intérêt départemental recensées en 2022 (Linotte mélodieuse), en 2021 (Pic mar) ; 8 espèces d'intérêt local recensées en 2022 (Locustelle tachetée, Tarier pâtre, Chardonneret élégant, Fauvette des jardins), en 2016 (Fauvette grisette), en 2019 (Hypolaïs polyglotte), en 2020 (Buse variable et Tourterelle des bois).
L'ensemble des espèces citées ci-dessus ont leurs habitats toujours présents en 2022.



Cartographie des habitats et évolution du périmètre depuis 2010-2018



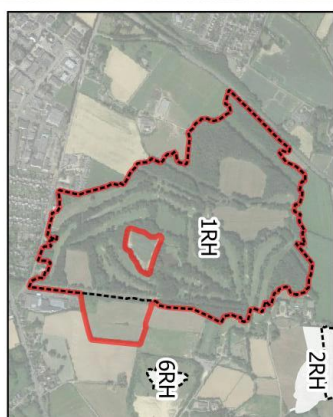
Légende

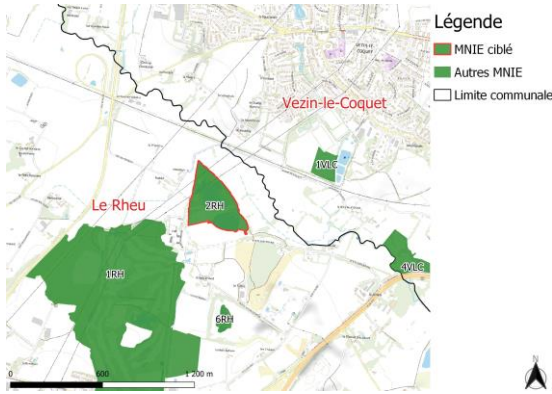
- Délimitation 2022 du MNIE ciblé
- Habitats d'intérêt

Habitats simplifiés

- Bois marécageux
- Eau douce stagnante
- Prairie humide
- Végétation de ceinture de bord des eaux
- Communauté amphibie
- Prairie mésophile
- Culture et prairie artificielle
- Fourré
- Plantation d'arbres
- Alignement d'arbres et haies
- Parc et jardin
- Boisement acidiphile
- Chênaie-charmaie

- MNIE 2022
- MNIE 2010-2018





Description du MNIE

Habitats structurants

Bois marécageux à 17 %

Eau douce stagnante à 15 %

Prairie mésophile à 13 %

Étang sur ancienne gravière, déconnecté des gravières du sud de Rennes. Ses rives sablonneuses en pentes douces par endroits sont plus ou moins colonisées par des bosquets. Les espaces mésophiles qui ceinturent certaines parties de l'étang sont pâturés par des chevaux, et présentent une flore diversifiée. Nombreux boisements humides de ceinture. Certaines zones sont colonisées par une végétation aquatique enracinée.

Le site abrite un cortège assez classique d'amphibiens.

L'intérêt de ce site réside dans la diversité de ses habitats naturels liés aux milieux aquatiques.

Il a été constaté en 2022 que la zone de fourré au nord du site a été déboisée alors qu'à contrario, les autres ont pu se développer naturellement pour s'approcher d'un milieu plus forestier. Aussi, Le site a été étendu en 2022, au sud, par des habitats de prairies sèches et humides, de mares et d'un étang ceinturé par des vasières et des roselières. Cette extension à un fort potentiel pour les amphibiens (de nombreuses grenouilles vertes ont été entendues.). Aussi, les vasières sont des habitats de reproductions pour certaines espèces avicoles comme le Foulque macroule (observé pendant la nidification).

Etat des lieux 2022 et recommandations d'actions

Intérêts écologiques

- Flore/habitats : diversité majeure

1 habitat d'intérêt communautaire, 4 habitats d'intérêt local.

- Faune : diversité majeure

Amphibiens : 4 espèces d'intérêt local.

Oiseaux : 3 espèce d'intérêt local, 2 espèces d'intérêt régional.

Evolutions et menaces en cours

- Flore/habitats :

Site en gestion (fauche et pâturage), qui apparait en bon état de conservation.

- Faune :

Evolution des pratiques agricoles, aménagement des mares en plans d'eau empoisonnés.

Recommandations d'actions

- Gestion restauration : limitée

Conserver la gestion des espaces en bordure de l'étang.

Veiller à l'export des produits de fauche.

Eviter l'artificialisation excessive des milieux (mares, boisements, haies).

L'une des mares a été récemment agrandie et transformée en étang empoisonné.

Privilégier une gestion extensive des prairies et favoriser le pâturage extensif (1UGB/ha).

- Valorisation possible : potentiel limité

Parcours difficile dû aux boisements humides qui ceinturent l'étang.

Espèces rares ou menacées relevées depuis 2022

- Flore :
Aucune espèce patrimoniale relevée.
- Faune :
Inventaire 2010 :
Amphibiens : Intérêt local : Rainette verte (*Hyla arborea*), Salamandre tachetée (*Salamandra salamandra*), Triton palmé (*Lissotriton helveticus*), Crapaud commun (*Bufo bufo*).
Oiseaux nicheurs : Intérêt local : Foulque macroule.
L'ensemble des espèces citées ci-dessus ont leurs habitats toujours présents en 2022.

Habitats d'intérêt 2022

- Galets ou vasières non végétalisées(2,6 %),
- Roselières(0,3 %),
- Végétations enracinées immergées(15,3 %),
- Gazons des bordures d'étangs acides(0,3 %),
- Saussaies marécageuses(17,4 %),

Annexe faune 2022

- Inventaire 2010 :
Amphibiens : 5 espèces : Salamandre tachetée (*Salamandra salamandra*), Triton palmé (*Lissotriton helveticus*), Crapaud commun (*Bufo bufo*), Rainette verte (*Hyla arborea*), Grenouille « verte » (*Pelophylax sp.*).
Le Triton crêté (*Triturus cristatus*) et la Grenouille agile (*Rana dalmatina*) sont vraisemblablement présentes, ces deux espèces ayant été découvertes à proximité, sur le golf de la Freslonniere.

Autres zonages existants sur le MNIE

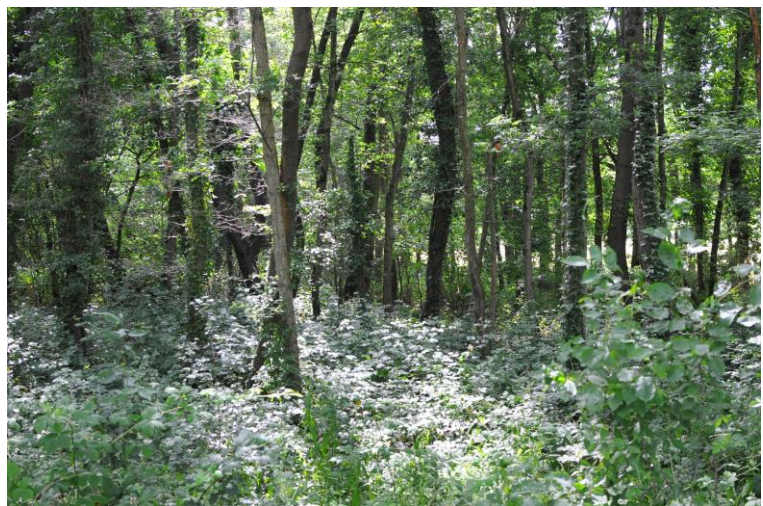
ETANG DE LA FRESLONNIERE

ZNIEFF de type 1

Code ZNIEFF : 9000010

Bibliographie espèces patrimoniales (non retrouvées ou non recherchées depuis 2022)

- Flore :
Absence de données.
- Faune :
Données Bretagne-Vivante 2000-2022 :
Oiseaux : 2 espèces d'intérêt régional recensées en 2015 (*Fuligule morillon*) et en 2017 (*Sarcelle d'hiver*) ; 2 espèces d'intérêt local recensées en 2022 (*Bouscarle de Cetti* et *Chouette hulotte*).
L'ensemble des espèces citées ci-dessus ont leurs habitats toujours présents en 2022.



Cartographie des habitats et évolution du périmètre depuis 2010-2018



Légende

- Délimitation 2022 du MNIE ciblé
- Habitats d'intérêt

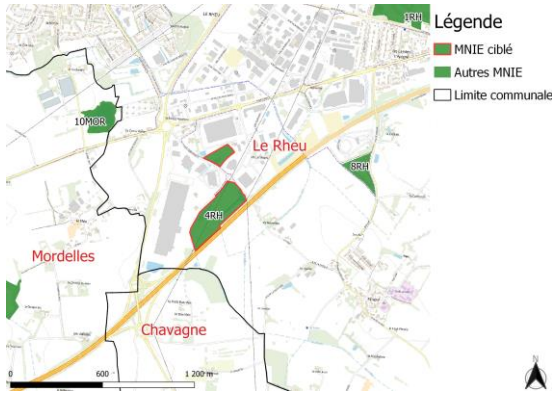
Habitats simplifiés

- Bois marécageux
- Eau douce stagnante
- Prairie humide
- Végétation de ceinture de bord des eaux
- Communauté amphibie
- Prairie mésophile
- Culture et prairie artificielle
- Fourré
- Alignement d'arbres et haies
- Cîtenaie-charmaie



- MNIE 2022
- MNIE 2010-2018





Description du MNIE

Habitats structurants

Prairie mésophile à 34 %

Prairie humide à 15 %

Prairie mésophile à 14 %

Une bonne moitié de la zone de prairie initiale a été détruite par la construction d'un parking. La partie restante est diversifiée et gérée en fauche, mais ne possède plus l'attrait d'antan, puisque sur les six espèces d'orchidées décrites, une seule a été retrouvée. A été ajoutée au zonage antérieur toute la zone de prairie mésophile à humide attenante, qui présente une belle mosaïque de milieux prairiaux, malgré la présence de deux vastes lagunes et de fossés drainants. Une gestion plus extensive permettrait d'accroître la diversité de cet espace. En 2022, il a été constaté que sur la partie nord du site le boisement s'est densifié aux dépens de la prairie. Sur la partie sud du MNIE, des haies se sont développées.

Etat des lieux 2022 et recommandations d'actions

Intérêts écologiques

- Flore/habitats : diversité forte
3 habitats d'intérêt local.

- Faune : pas d'inventaire spécifique en 2022

Evolutions et menaces en cours

- Flore/habitats :

Forte pression foncière due à la présence de la ZAC. Drainage par deux lagunes et fossés. Remblais par endroits.

- Faune :
A évaluer.

Recommandations d'actions

- Gestion restauration : limitée
Reprendre une gestion durable des prairies, fauche ou pâturage léger.

- Valorisation possible : potentiel moyen
Proximité d'une zone d'activité, mais diversité limitée en l'état.

Espèces rares ou menacées relevées depuis 2022

- Flore :
Aucune espèce patrimoniale relevée.
- Faune :
Pas d'inventaire spécifique en 2022.

Habitats d'intérêt 2022

Pâtures à grand jonc(8,6 %),
Prairies à Joncs acutiflore(11,9 %),
Prairies à fourrage des plaines(14,4 %),
Saussaies marécageuses(0,5 %),

Annexe faune 2022

Pas d'inventaire spécifique en 2022.

Autres zonages existants sur le MNIE

PRAIRIE DU BAS COURTIL

ZNIEFF de type 1

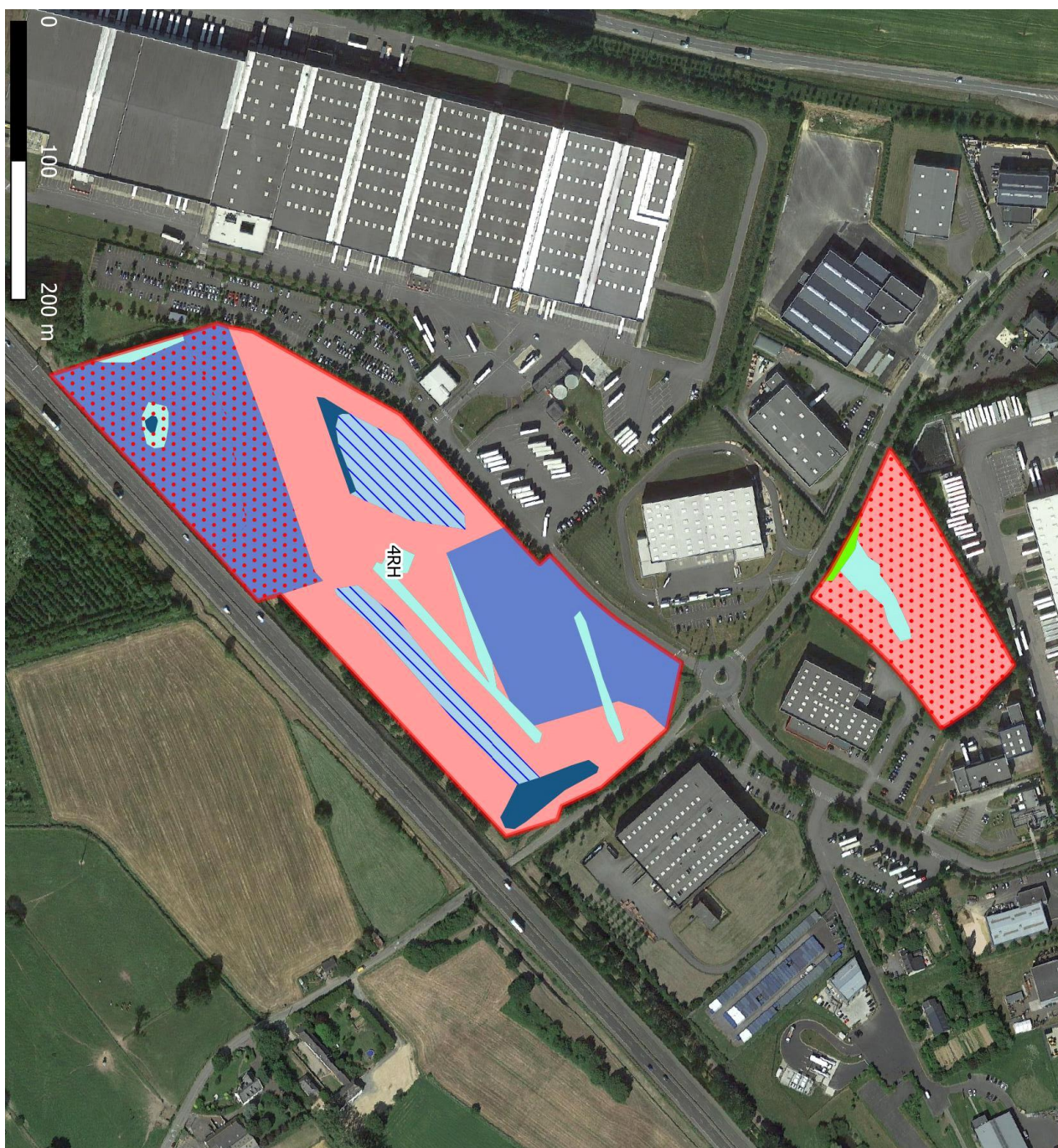
Code ZNIEFF : 808

Bibliographie espèces patrimoniales (non retrouvées ou non recherchées depuis 2022)

- Flore :
DIARD Louis Renoncule des champs Ranunculus arvensis L.
- Faune :
Absence de données.



Cartographie des habitats et évolution du périmètre depuis 2010-2018

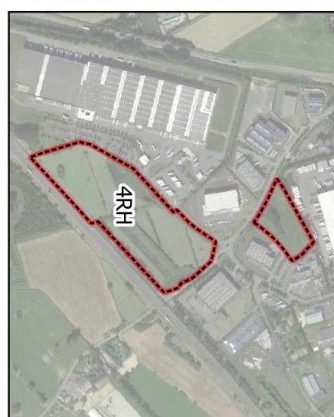


Légende

- Délimitation 2022 du MNIE ciblé
- Habitats d'intérêt

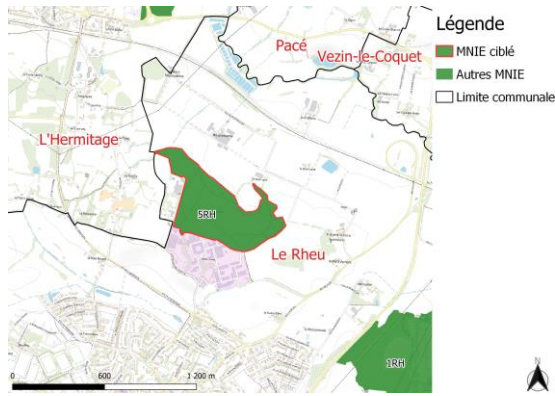
Habitats simplifiés

- Bois marécageux
- Canal navigable et lagune industrielle
- Prairie humide
- Végétation de ceinture de bord des eaux
- Prairie mésophile
- Alignement d'arbres et haies



- MNIE 2022
- MNIE 2010-2018





Description du MNIE

Habitats structurants

Boisement acidiphile à 100 %

Vaste boisement de feuillus, majoritairement en chênaie-hêtraie à tendance neutrocline. Le site est ouvert au public, avec panneaux de sensibilisation.

A noter la découverte en 2010 du Petit Rhinolophe (*Rhinolophus hipposideros*). Cette espèce de chauve-souris, considérée comme rare et au statut fragile en Bretagne, est inscrite à l'annexe II de la directive « habitats ».

La proximité d'avec les massifs de Montgermont au nord et les boisements autour du golf de la Freslonière au sud en fait un site relais important.

Etat des lieux 2022 et recommandations d'actions

Intérêts écologiques

- Flore/habitats : diversité limitée
1 habitat d'intérêt local.

- Faune : diversité majeure

Chiroptères : 1 espèce d'intérêt régional.

Oiseaux nicheurs : 1 espèce d'intérêt régional, 2 espèces d'intérêt départemental, 2 espèces d'intérêt local.

Amphibiens : 2 espèces d'intérêt local.

Evolutions et menaces en cours

- Flore/habitats :

Site entretenu par le propriétaire (INRA), en lien avec le CRPF.

La mare principale, située au coeur du boisement, est en phase finale de comblement naturel (envasement, débris végétaux) et est très ombragée.

- Faune :

Cette évolution est défavorable à court terme pour le maintien des populations d'amphibiens qui trouvent là leur unique site de reproduction.

Recommandations d'actions

- Gestion restauration : limitée

Conserver une gestion durable des boisements.

Curer la mare principale et ouvrir le milieu (abattage d'arbres à envisager sur les berges).

Creuser de petites mares annexes, dans le boisement ou en lisière, pour accroître le nombre de sites de reproduction viables pour les amphibiens.

- Valorisation possible : potentiel moyen

Proximité des zones de vie, cheminements, accès et panneaux de sensibilisation existants.

Espèces rares ou menacées relevées depuis 2022

- Flore :

- Faune :

Inventaire 2010 :

Chiroptères : Intérêt régional : Petit Rhinolophe (*Rhinolophus hipposideros*).

Amphibiens : Intérêt local : Salamandre tachetée (*Salamandra salamandra*), Triton palmé (*Lissotriton helveticus*).

Habitats d'intérêt 2022

Hêtraies neutrophiles(100,0 %),

Annexe faune 2022

Inventaire 2010 :

Chiroptères : 4 espèces de chauves-souris ont été recensées ces dernières années. Inventaire à actualiser.

Présence en 2010 du Petit Rhinolophe (*Rhinolophus hipposideros*).

Oiseaux nicheurs : 26 espèces recensées ces dernières années. Inventaire à actualiser.

Amphibiens : 3 espèces : Salamandre tachetée (*Salamandra salamandra*), Triton palmé (*Lissotriton helveticus*), Grenouille « verte » (*Pelophylax* sp.).

D'autres espèces sont susceptibles d'être présentes comme le Crapaud commun, et surtout le Triton marbré dont la présence a été mentionnée sur ce site dans les années 1990.

Autres zonages existants sur le MNIE

Aucun zonage recensé sur le site.

Bibliographie espèces patrimoniales (non retrouvées ou non recherchées depuis 2022)

- Flore :

Absence de données.

- Faune :

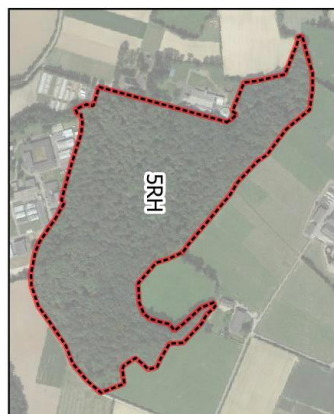
Données sans dates : Oiseaux nicheurs : Buse variable (*Buteo buteo*), Epervier d'Europe (*Accipiter nisus*), Chouette hulotte (*Strix aluco*), Corbeau freux (*Corvus frugilegus*). Chiroptères : Murin de Daubenton (*Myotis daubentonii*), Barbastelle d'Europe (*Barbastella barbastellus*), Oreillard gris (*Plecotus austriacus*).

Données avec dates : Oiseaux nicheurs : 1 espèce d'intérêt régional recensée en 2020 (Bouvreuil pivoine) ; 2 espèces d'intérêt départemental recensées, de 2016 à 2017 (Pic mar) et en 2020 (Chevêche d'Athéna) ; 2 espèces d'intérêt local recensées, en 2015 et 2017 (Mésange nonnette) et en 2016 (Pic épeichette).

L'ensemble des espèces citées ci-dessus ont leurs habitats toujours présents en 2022.




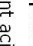
Cartographie des habitats et évolution du périmètre depuis 2010-2018

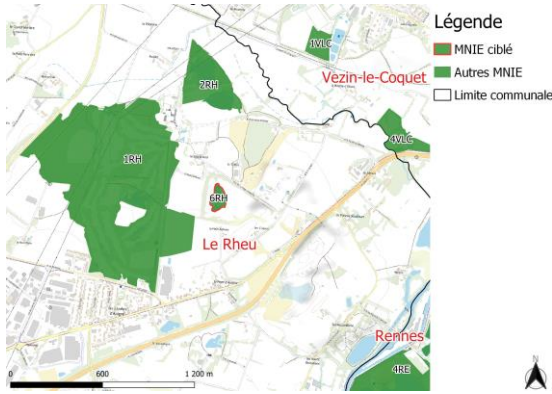


 MNIE 2022
 MNIE 2010-2018



Légende

-  Délimitation 2022 du MNIE ciblé
-  Habitats d'intérêt
-  Habitats simplifiés
-  Boisement acidiphile



Description du MNIE

Habitats structurants

Bois marécageux à 53 %

Eau douce stagnante à 14 %

Fourré à 12 %

Mare située au sein du practice du Golf de la Freslonniere, abritant une flore des milieux humides diversifiée.

Ce site présente surtout un intérêt pour les amphibiens : elle abrite notamment une importante population de Tritons crêtés (*Triturus cristatus*) (plus de 30 individus découvert en 2010), espèce rare en Bretagne (localisée principalement en Ile-et-Vilaine et plus particulièrement dans le bassin rennais) et inscrite à l'annexe II de la directive « habitats ». La population de Rainette verte (*Hyla arborea*) y est également notable.

En 2022, il a été remarqué que l'ensemble du site s'est développé naturellement par manque de gestion. La plupart des zones prairiales et de fourrés se sont développées en bois marécageux.

Etat des lieux 2022 et recommandations d'actions

Intérêts écologiques

- Flore/habitats : diversité limitée
1 habitat d'intérêt local.

- Faune : diversité majeure
Amphibiens : 1 espèce d'intérêt régional, 1 espèce d'intérêt départemental, 4 espèces d'intérêt local.
Oiseaux : 1 espèce d'intérêt départemental, 5 espèces d'intérêt local.

Evolutions et menaces en cours

- Flore/habitats :
Gestion excessive des abords (fauches répétées...)
Retournement des prairies à l'est.

- Faune :
A évaluer.

Recommandations d'actions

- Gestion restauration : limitée
Eviter l'artificialisation excessive des milieux annexes au terrain de golf (mares, boisements, haies...)
La mare située au sud-est du Bois Briand (d'intérêt patrimonial majeur) doit faire l'objet d'une protection stricte et sa gestion doit rester très extensive et se borner simplement à limiter le développement de la strate arbustive et des fourrés.

- Valorisation possible : potentiel important
Situé au cœur d'un parcours de Golf.
Pose de panneaux de sensibilisation possible.

Espèces rares ou menacées relevées depuis 2022

- Flore :
Aucune espèce patrimoniale relevée.
- Faune :
Inventaire 2010 :
Amphibiens : Intérêt régional : Triton crêté (*Triturus cristatus*) ; intérêt local : Rainette verte (*Hyla arborea*), Grenouille agile (*Rana dalmatina*).
L'ensemble des espèces citées ci-dessus ont leurs habitats toujours présents en 2022.

Habitats d'intérêt 2022

Végétations aquatiques(13,6 %),

Annexe faune 2022

Inventaire 2010 :
Amphibiens : 4 espèces : Triton crêté (*Triturus cristatus*), Rainette verte (*Hyla arborea*), Grenouille agile (*Rana dalmatina*), Grenouille « verte » (*Pelophylax* sp.).
La Salamandre tachetée (*Salamandra salamandra*) est vraisemblablement présents sur le site, ces espèces ayant été recensées à proximité.

Autres zonages existants sur le MNIE

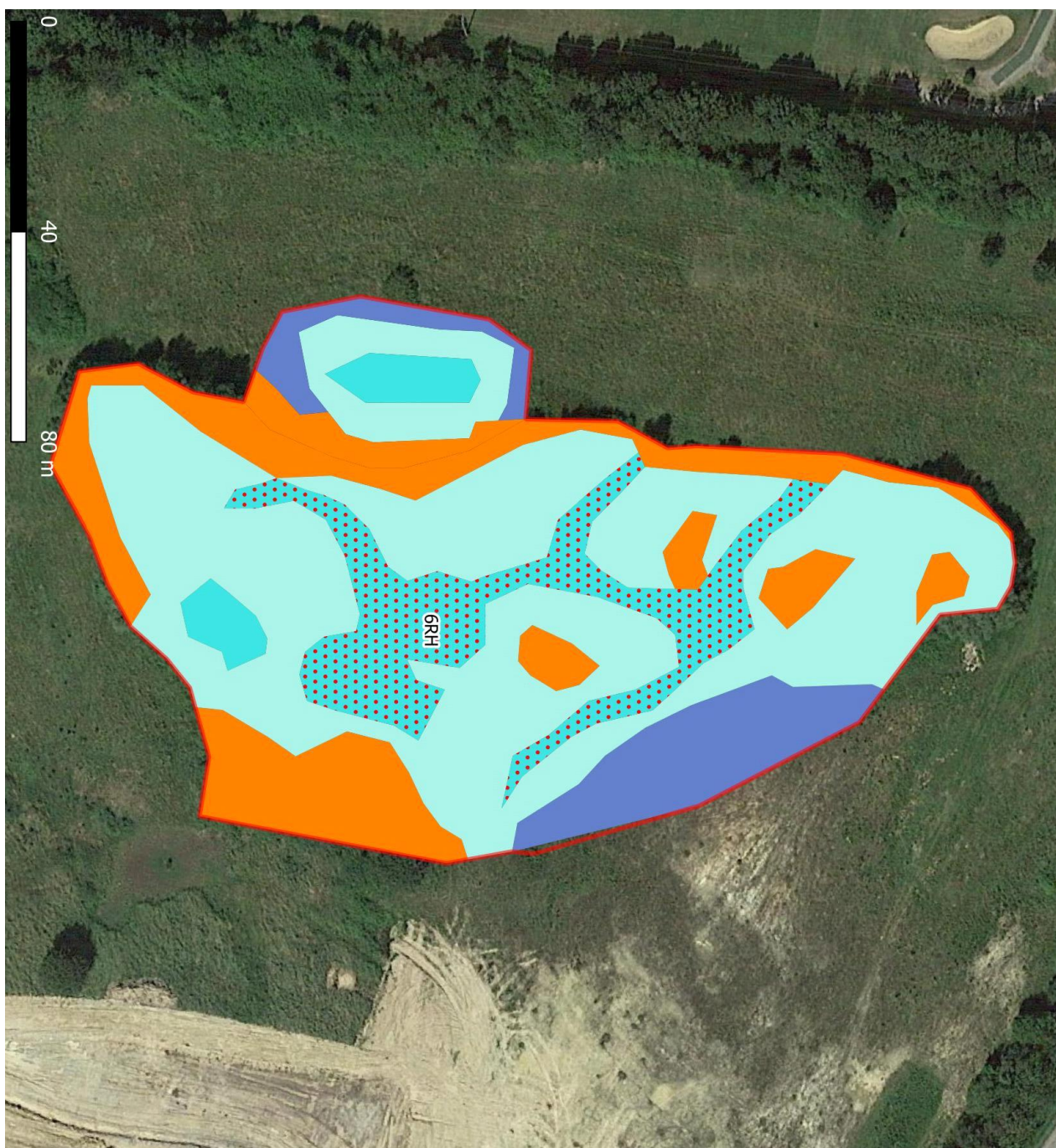
Aucun zonage recensé sur le site.

Bibliographie espèces patrimoniales (non retrouvées ou non recherchées depuis 2022)

- Flore :
Absence de données.
- Faune :
Données Bretagne-Vivante 2000-2022 :
Amphibiens : 1 espèce d'intérêt régional recensée en 2012 (Triton crêté) ; 1 espèce d'intérêt départemental recensée en 2019 (Triton alpestre) ; 3 espèces d'intérêt local recensées en 2022 (Triton palmé, Crapaud épineux, Grenouille agile).
Oiseaux : 1 espèce d'intérêt départemental recensée en 2019 (Linotte mélodieuse) ; 5 espèces d'intérêt local recensées en 2020 (Hypolaïs polyglotte, Fauvette grisette, Bouscarle de cetti, Chardonnerets élégants, Tourterelle des bois).
L'ensemble des espèces citées ci-dessus ont leurs habitats toujours présents en 2022.



Cartographie des habitats et évolution du périmètre depuis 2010-2018

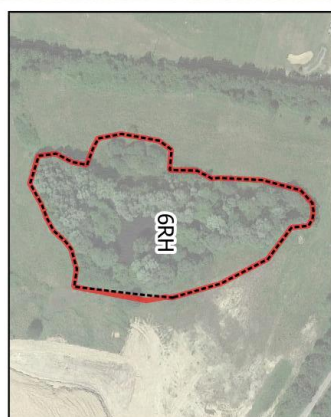


Légende

- Délimitation 2022 du MNIE ciblé
- Habitats d'intérêt

Habitats simplifiés

- Bois marécageux
- Eau douce stagnante
- Prairie humide
- Fourré



- MNIE 2022
- MNIE 2010-2018





Description du MNIE

Habitats structurants

Eau douce stagnante à 38 %

Bois riverain des cours d'eau à 22 %

Prairie mésophile à 10 %

Vaste complexe de plans d'eau, bois et fourrés dans la continuité des gravières de Rennes appuyées sur les abords de la Vilaine. A l'image des autres sites de ce type dans le secteur, il présente un fort intérêt pour l'accueil de l'avifaune au travers de ses vastes surfaces boisées complétées de zones de fourrés liées à des secteurs en déprise. De nombreuses espèces animales d'intérêt ont été recensées sur ce site, notamment des amphibiens qui bénéficient des végétations rivulaires et des zones en eau, des insectes notamment des papillons liés aux fourrés, ainsi que des oiseaux d'eau. Le groupe des chiroptères mériterait d'être investigué plus avant, ce type de complexe et leur grande continuité leur étant particulièrement favorables.

En termes de faune, le site a été sous-prospecté, il ne s'agit pas d'un inventaire à proprement parler car les espèces trouvées ont été contactées lors de l'inventaire flore/habitat. Il serait donc intéressant d'effectuer un inventaire complet sur le site lors de la prochaine mise à jour.

Etat des lieux 2022 et recommandations d'actions

Intérêts écologiques

- Flore/habitats : diversité majeure

2 espèces floristiques d'intérêt départemental. 2 espèces floristiques d'intérêt local.

2 habitats d'intérêt local.

- Faune : diversité majeure

Oiseaux nicheurs : 6 espèces d'intérêt régional et 8 espèces d'intérêt local.

Insectes : 1 espèce d'intérêt régional.

Evolutions et menaces en cours

- Flore/habitats :

L'étang sud est comme d'autres plans d'eau du secteur impacté par la Jussie, mais dans une moindre mesure.

- Faune :

Aucune menace n'a été relevée.

Recommandations d'actions

- Gestion restauration : Limité

Conserver la gestion extensive des prairies humides au sud du site.

- Valorisation possible : Limité

Site accessible localement et bénéficiant d'un affichage relatif à la pêche au droit du parking au centre-ouest. Il pourrait être complété d'un affichage pédagogique.

Espèces rares ou menacées relevées depuis 2022

- Flore :
- | | |
|------------------------|--|
| Potamot de Brechtold | (potamogeton berchtoldi) - intérêt départemental |
| Potamot nouveaux | (potamogeton nodosus) - intérêt départemental |
| Grande Naïade | (Najas marina) - intérêt local |
| Zannichelle des marais | (Zannichellia palustris) - intérêt local |

- Faune :
- Espèces recensées lors de la prospection Flore/Habitat de la mise à jour 2022 :
- Oiseaux nicheurs : Intérêt local : Bouscarle de Cetti, Foulque macroule, Grèbe huppé, Hypolaïs polyglotte, Tourterelle des bois, Verdier d'Europe.

Habitats d'intérêt 2022

Formations riveraines de Saules(0,7 %), Pâtures à grand jonc(0,1 %),

Annexe faune 2022

Pas d'inventaire spécifique en 2022.

Autres zonages existants sur le MNIE

GRAVIERE DU SUD DE RENNES

ZNIEFF de type 1

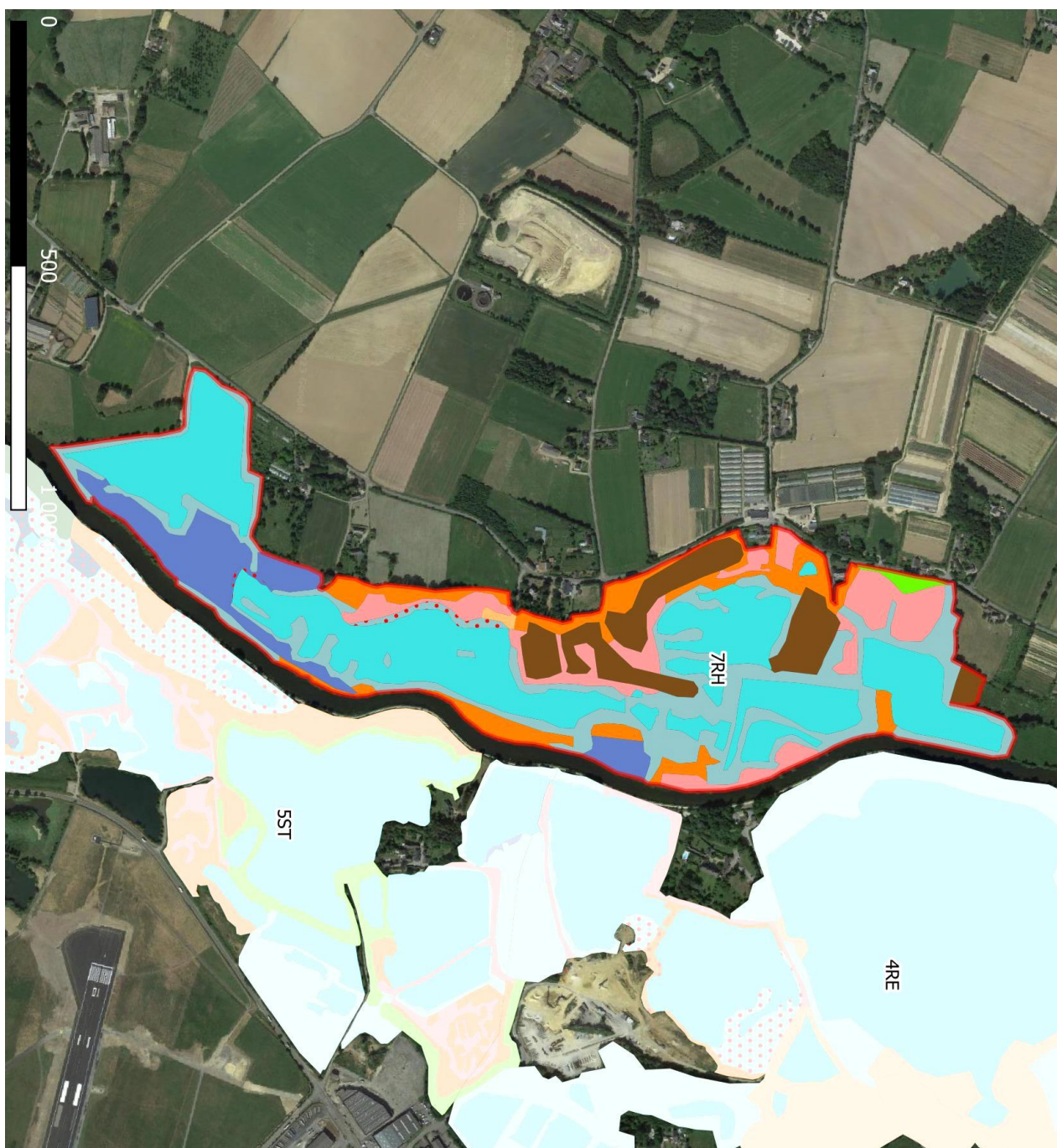
Code ZNIEFF : 426

Bibliographie espèces patrimoniales (non retrouvées ou non recherchées depuis 2022)

- Flore :
- Absence de données
- Faune :
- Données Bretagne-Vivante 2000-2022 :
- Insectes : 1 espèce d'intérêt régional recensée en 2016 (Mélitée des centaurées).
- Oiseaux : 6 espèces d'intérêt régional recensées : de 2013 à 2022 (Fuligule morillon), de 2017 à 2021 (Fuligule milouin), de 2012 à 2017 (Sarcelle d'hiver), en 2015 (Canard pilet), de 2016 à 2018 (Râle d'eau) et en 2018 (Busard des roseaux) ; 2 espèces d'intérêt local recensées en 2016 (Mésange nonnette) et de 2017 à 2020 (Pic épeichette). De nombreux autres oiseaux d'eaux utilisent ces milieux comme zone de quiétude, de nourrissage ou pour nicher.
- L'ensemble des espèces citées ci-dessus ont leurs habitats toujours présents en 2022.



Cartographie des habitats et évolution du périmètre depuis 2010-2018

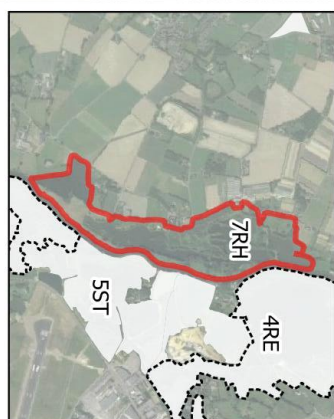


Légende

- Délimitation 2022 du MNIE ciblé
- Habitats d'intérêt

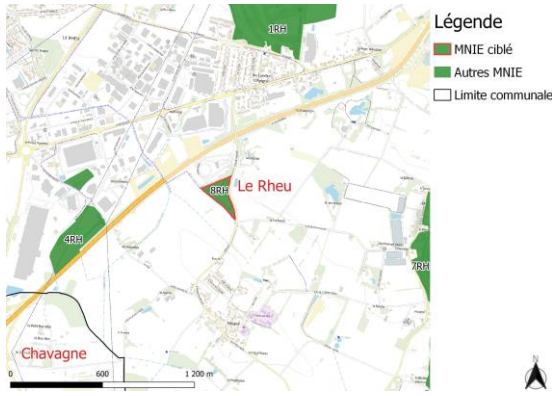
Habitats simplifiés

- Bois marécageux
- Eau douce stagnante
- Bois riverain des cours d'eau
- Prairie humide
- Végétation de ceinture de bord des eaux
- Prairie mésophile
- Terrain en friche et zone rudérale
- Fourré
- Plantation d'arbres
- Alignement d'arbres et haies
- Boisement acidiphile



- MNIE 2022
- MNIE 2010-2018





Description du MNIE

Habitats structurants

Prairie mésophile à 70 %

Surface artificialisée à 31 %

Petit espace enclavé correspondant à un ancien espace de circuit pour engins motorisés. Les prairies, les espaces enherbés ainsi que la présence à certains endroits de petites zones de fourrés qui composent le site sont entretenus extensivement et sont favorables à l'accueil d'une faune locale adaptée, notamment d'oiseaux. La présence de pelouses au droit du circuit vient compléter les habitats du site. Une espèce d'oiseaux nicheurs d'intérêt départemental y a été relevée, aussi il conviendrait d'y préserver les végétations en place.

Etat des lieux 2022 et recommandations d'actions

Intérêts écologiques

- Flore/habitats : diversité limitée
Aucun intérêt particulier relevé en 2022.

- Faune : diversité majeure
Oiseaux nicheurs : 1 espèce d'intérêt régional, 1 espèce d'intérêt départemental, 4 espèces d'intérêt local.

Evolutions et menaces en cours

- Flore/habitats :
Fermeture naturelle des milieux.

- Faune :
Aucune menace n'a été relevée.

Recommandations d'actions

- Gestion restauration : Limité
Préserver des espaces en gestion extensive afin de conserver la mosaïque de dynamique végétale présente.

- Valorisation possible : Limité
Site de petite taille et relativement isolé.

Espèces rares ou menacées relevées depuis 2022

- Flore :
Aucune espèce patrimoniale relevée.
- Faune :
Inventaire 2022 :
Oiseaux nicheurs : Intérêt départemental : Bruant jaune. Intérêt local : Hypolaïs polyglotte, Fauvette grisette, Cisticole des joncs, Tarier pâtre.

Habitats d'intérêt 2022**Annexe faune 2022**

Pas d'annexe spécifique en 2022.

Autres zonages existants sur le MNIE

Aucun zonage recensé sur le site.

Bibliographie espèces patrimoniales (non retrouvées ou non recherchées depuis 2022)

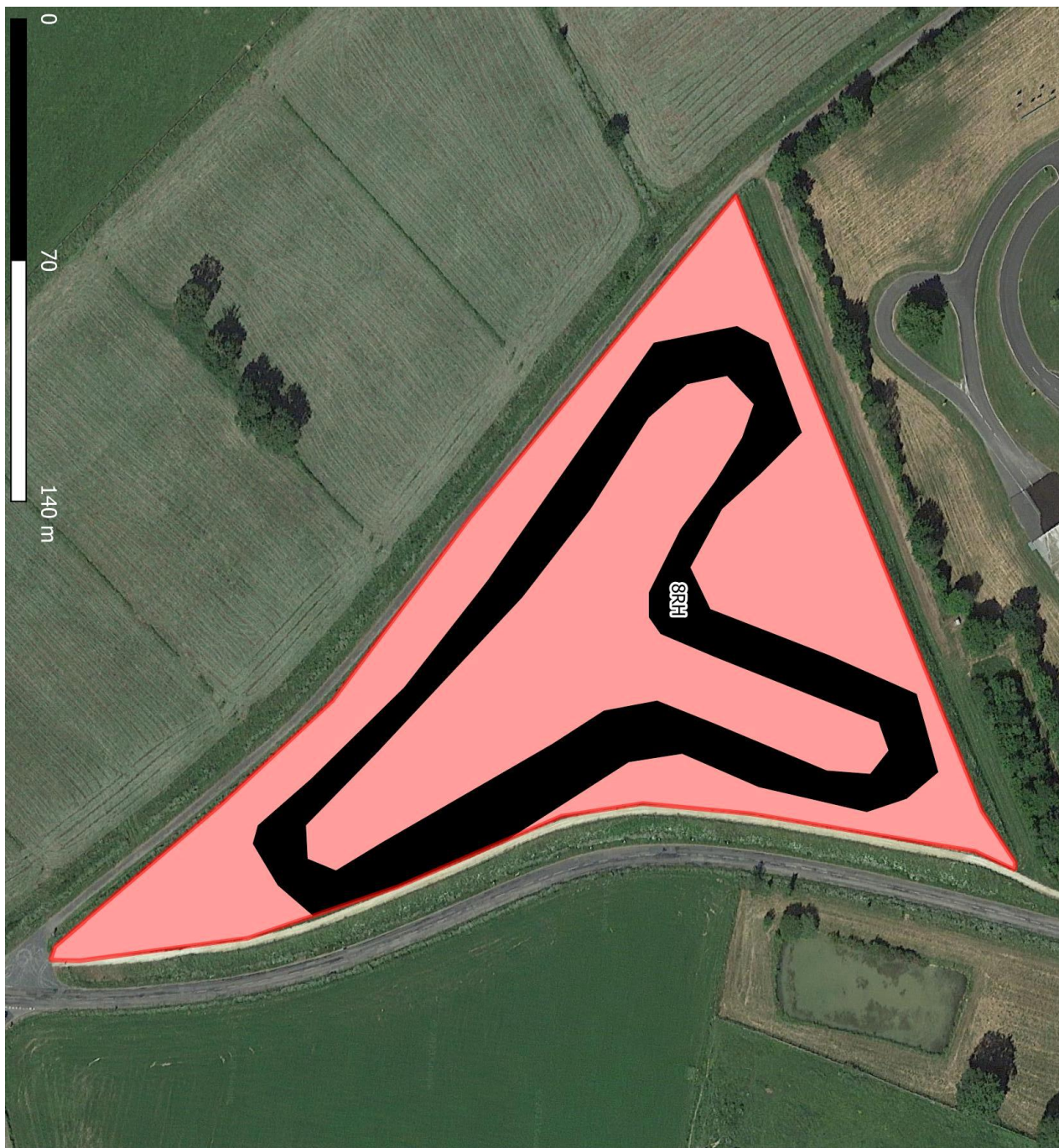
- Flore :
Absence de données
- Faune :
Données Bretagne-Vivante 2000-2022 :
Oiseaux : 1 espèce d'intérêt régional recensée en 2017 (Bruant proyer).
L'ensemble des espèces citées ci-dessus ont leurs habitats toujours présents en 2022.



Fauvette grisette



Cartographie des habitats et évolution du périmètre depuis 2010-2018



MNIE 2022



Légende

- Délimitation 2022 du MNIE ciblé
- Habitats simplifiés
 - Prairie mésophile
 - Surface artificialisée