



Plan Local d'Urbanisme intercommunal de Rennes Métropole

E - ANNEXES

E-14 Milieux Naturels d'Intérêt Écologique (MNIE)

Miniac-sous-Bécherel

Élaboration approuvée par délibération du Conseil de Rennes Métropole du 19/12/2019

Modification n°2 : dossier soumis à enquête publique



Sommaire

Note de lecture des fiches MNIE.....	p.4
Liste des MNIE de la commune de Miniac-sous-Bécherel.....	p.7
1MIN : Bois et prairies de St-Baud.....	p.8
2MIN : Bois de la Cheslais.....	p.11
3MIN : Bocage du Griffier.....	p.14
4MIN : Bocage des Ecotais.....	p.17
5MIN : Bois et prairies de La Tannerie.....	p.20
6MIN : Prairie humide du Ponset.....	p.23
7MIN : Les mares du Petit Breuil.....	p.26

NOTE DE LECTURE DES FICHES MNIE

Surface du site

Nom du site

Commune du site

Diversité d'espèces floristiques ou d'habitats :

- Diversité limitée
- Diversité moyenne
- Diversité forte
- Diversité majeure

Cf : annexe 6.1.4.4 du rapport de synthèse à l'échelle du PDR

Habitats majoritaires du site

Bilan du nombre d'espèces faunes/flores/habitats et de leur intérêt sur le site :

- Intérêt local
- Intérêt fort
- Intérêt majeur

Cf : annexe 6.1.4.4 du rapport de synthèse à l'échelle du PDR

Évolution du site par rapport à 2010 :

- Habitats modifiés : modification humaine ou naturelle (comprenant la réduction de site MNIE si un ou plusieurs habitats ont été modifiés de manière anthropique et n'étant donc plus en cohérence avec ce dernier).
- Étendu : agrandissement de la surface d'un site existant avant 2022.
- Nouveau site : site ayant été trouvé et classé MNIE en 2022.

Code du site

Importance attribuée à chaque site :

- Intérêt écologique
- Intérêt écologique fort
- Intérêt écologique majeur

Cf : annexe 6.1.4.4 du rapport de synthèse à l'échelle du PDR

Diversité d'espèces faunistiques :

- Diversité limitée
- Diversité moyenne
- Diversité forte
- Diversité majeure

Cf : annexe 6.1.4.4 du rapport de synthèse à l'échelle du PDR

Bocage et prairies de la Chauvinais

BETTON (35024) - 37,61 ha

Flore/habitats : diversité majeure

Faune : diversité majeure

Habitats modifiés / Étendu en 2022 MNIE 12BE

Intérêt écologique fort

Description du MNIE

Habitats structurants

Prairie mésophile à 50 % Bois de conifères ou mixte à 9 % Alignement d'arbres et haies à 9 %

Ensemble bocager remarquable, et petits boisements ceinturant des prairies mésophiles. Ce site pourrait être plus riche si la gestion des prairies était plus extensive, sans sursemage. Le bocage et les boisements sont très favorables à la faune, et abritent une avifaune commune mais diversifiée.

En 2022, il a été constaté que la partie sud de la prairie mésophile située au nord-ouest du MNIE a été transformée en zone de culture intensive. Aussi, la prairie au nord-est du site a été transformée en prairie artificielle. Pour finir, la prairie humide localisée au nord du site, se referme de par un manque de gestion. Aussi, Le site a été étendu au nord-ouest par un habitat de bois marécageux permettant d'ajouter de la diversité et faisant partie intégrante du complexe d'habitat du site.

Etat des lieux 2022 et recommandations d'actions

<p>Flore/habitats : diversité majeure</p> <p>5 habitats d'intérêt local.</p> <p>Flore/habitats :</p> <p>Sursemage des prairies qui limite leur diversité. Transformation des prairies en cultures intensives.</p> <p>Faune :</p> <p>Aucune menace identifiée.</p>	<p>Intérêts écologiques</p> <p>Faune : diversité majeure</p> <p>Oiseaux nicheurs : 4 espèces d'intérêt local.</p>
--	---

Evolutions et menaces en cours

Recommandations d'actions

Gestion restauration : limitée

Tendre vers une gestion plus extensive des prairies sans sursemage, fauche en été avec export.

Valorisation possible : potentiel limité

Eloigné des zones de vie, espace agricole.

Sont listées ici, les espèces recensées en 2022 ainsi que celles dont la probabilité de présence est encore aujourd'hui très forte si les inventaires sont antérieurs.

Oiseaux nicheurs = « oiseaux nicheurs possibles »
 → Oiseaux détectés en période de reproduction sur un site favorable par une simple observation ou par l'audition du chant.

Recensement des habitats d'intérêt sur le site et leur pourcentage.

Liste des espèces observées sur le site lors des inventaires 2010 -2022.

Zonages naturels (ZNIEFF, Natura 2000...) connus dont la surface est partiellement ou intégralement dans le site MNIE.

Sont listées ici les espèces qui n'ont pas été retrouvées dans le cadre des inventaires 2022, ou connues au sein d'un site qui n'a pas fait cette année l'objet d'inventaires faunistiques. Ces espèces proviennent notamment de données récentes et anciennes d'associations et/ou de bases de données naturalisées régionales.

Bocage et prairies de la Chauvinais Habitats modifiés / Etendu en 2022 MNIE 12BE

BETTON (35024) - 37,61 ha Intérêt écologique fort

Espèces rares ou menacées relevées en 2022

- Flore :
Aucune espèce patrimoniale relevée.

- Faune :
Inventaire 2010 :
Oiseaux nicheurs : Intérêt local : Buse variable (*Buteo buteo*), Fauvette des jardins (*Sylvia borin*), Hypolaïs polyglotte (*Hypolaïs polyglotta*), Corbeau freux (*Corvus frugilegus*).
L'ensemble des espèces citées ci-dessus ont leurs habitats toujours présents en 2022.

Habitats d'intérêt 2022

Bordures de haies(8,8 %),	Hêtraies acidiphiles atlantiques(4,6 %),
Prairies humides de transition à hautes herbes(1,1 %),	Saussaies marécageuses(2,2 %),
Végétations aquatiques(0,1 %),	

Annexe faune 2022

Inventaire 2010 :
Avifaune nicheuse : 24 espèces recensées. La quasi-totalité sont communes dans le bocage et les formations boisées.

Autres zonages existants sur le MNIE

Aucun zonage recensé sur le site.

Bibliographie espèces patrimoniales (non retrouvées ou non recherchées en 2022)

- Flore :
Absence de données.

- Faune :
Absence de données.




Ajuga reptans

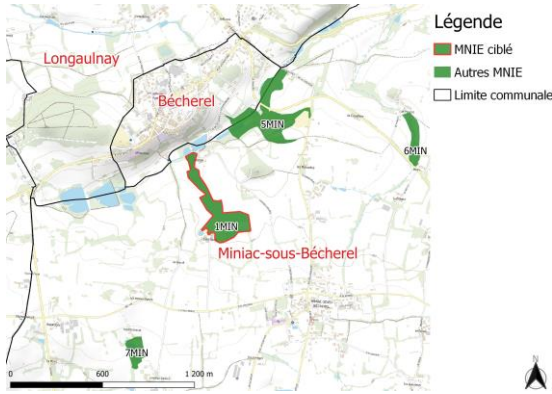
Cartographie des habitats et localisation des espèces remarquables



Carte indiquant le contour du site en 2010 et en 2022. Permet d'observer les sites n'ayant pas changé, ayant perdu ou gagné de la surface ou les nouveaux sites.

Liste des MNIE de la commune de : Miniac-sous-Bécherel

Code	Nom MNIE	Intérêt initial	Intérêt 2022	Surface initiale en ha	Surface 2022 en ha	Evolution en ha	Evolution %	Modifications	Modification naturelle	Modification anthropique
1MIN	Bois et prairies de St- Baud	Intérêt écologique majeur	Intérêt écologique majeur	7,3	6,88	-0,42	-6%	Habitats modifiés sans évolution importante de périmètre	X	X
2MIN	Bois de la Cheslais	Intérêt écologique majeur	Intérêt écologique majeur	23,2	23,2	0	0%	Non modifié		
3MIN	Bocage du Griffier	Intérêt écologique	Intérêt écologique	5	4,66	-0,34	-7%	Habitats modifiés sans évolution importante de périmètre		X
4MIN	Bocage des Ecotais	Intérêt écologique majeur	Intérêt écologique majeur	8,5	8,47	-0,03	0%	Habitats modifiés sans évolution importante de périmètre	X	X
5MIN	Bois et prairies de La Tannerie		Intérêt écologique fort		8,66	8,66		Nouveau		
6MIN	Prairie humide du Ponset		Intérêt écologique fort		2,08	2,08		Nouveau		
7MIN	Les mares du Petit Breuil		Intérêt écologique		1,78	1,78		Nouveau		



Description du MNIE

Habitats structurants

Bois marécageux à 46 %

Bois marécageux à 17 %

Plantation d'arbres à 9 %

Complexe humide composé de boisements et prairies humides notamment. A signaler en partie aval un secteur aménagé pour la découverte de la flore notamment. L'intérêt de ce site tient à son relatif isolement dans ce secteur nord de la commune, ainsi qu'à son caractère humide.

En 2022, il a été constaté que les prairies situées à l'ouest et au nord du site sont en train de se refermer naturellement de par un manque de gestion et de leur petite taille. En effet, le site tend progressivement vers une fermeture du milieu par les saules. Aussi, une partie des prairies au nord du site a été transformée en zone de culture et n'appartient donc plus au MNIE. Enfin, au sud, une ferme a été construite et a donc détruit une partie de la prairie ainsi que la haie à proximité. Cette zone n'appartient plus non plus au MNIE.

L'avifaune présente sur le site est représentative du contexte bocager et présente la particularité d'accueillir des espèces liées à la dynamique de déprise agricole. La présence de bosquets, fourrés et friches humides explique ainsi la présence d'espèces comme la tourterelle des bois ou l'hypolaïs polyglotte. Il faut souligner la présence d'une espèce inscrite sur la liste rouge des espèces menacées de France, le bouvreuil pivoine. Dans la partie aval du vallon, un boisement humide plus ou moins aménagé en sentier de découverte offre des dépressions inondées favorables à la reproduction des amphibiens. Toutefois, les potentialités d'accueil restent faibles compte tenu des faibles surfaces concernées et d'une tendance naturelle au comblement de ces habitats.

Etat des lieux 2022 et recommandations d'actions

Intérêts écologiques

- Flore/habitats : diversité majeure
3 habitats d'intérêt local.
1 espèce floristique d'intérêt local.

- Faune : diversité majeure
Oiseaux : 3 espèces d'intérêt local, 1 espèce d'intérêt départemental.
Amphibiens : 2 espèces d'intérêt local.

Evolutions et menaces en cours

- Flore/habitats :
Fermeture des prairies. Pression de construction dans le cadre des activités agricoles.

- Faune :
Pas de menace spécifique.

Recommandations d'actions

- Gestion restauration : Importante
Conserver la gestion des prairies humides.
Une restauration des sites actuellement connus pour la reproduction des amphibiens apparaît nécessaire pour éviter leur comblement naturel progressif (curage partiel et mise en lumière).
La création d'autres points d'eau et mares serait à étudier pour accroître le nombre de sites de reproduction.

- Valorisation possible : Moyen
Site en partie aménagé, extension potentielle vers le nord.

Espèces rares ou menacées relevées depuis 2022

- Flore :
Laïche pâle (Carex pallescens L.) - intérêt local

- Faune :
Inventaire 2013 :
Oiseaux : 3 espèces d'intérêt local (tourterelle des bois, hypolaïs polyglotte, fauvette des jardins) et 1 espèce d'intérêt régional (bouvreuil pivoine).

Amphibiens : 2 espèces d'intérêt local (salamandre tachetée, triton palmé).

L'ensemble des espèces citées ci-dessus ont leurs habitats toujours présents en 2022.

Habitats d'intérêt 2022

Bois marécageux d'Aulnes, de Saules(45,8 %), Bordures de haies(2,2 %),
Prairies humides eutrophes(6,7 %),

Annexe faune 2022

Inventaire 2013 :

Oiseaux : 17 espèces recensées (pigeon ramier, tourterelle des bois, pic vert, troglodyte mignon, accenteur mouchet, merle noir, hypolaïs polyglotte, fauvette à tête noire, fauvette des jardins, pouillot véloce, mésange bleue, grimpeur des jardins, geai des chênes, corneille noire, pinson des arbres, bouvreuil pivoine, bruant zizi). Toutes sont potentiellement nicheuses sur le site ou en périphérie immédiate.

Amphibiens : 2 espèces recensées (salamandre tachetée, triton palmé). A noter la présence du crapaud commun sur l'étang aménagé contigu au MNIE sur sa limite aval.

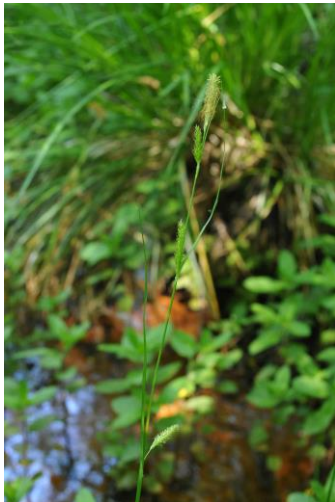
Autres zonages existants sur le MNIE

Aucun zonage recensé sur le site

Bibliographie espèces patrimoniales (non retrouvées ou non recherchées depuis 2022)

- Flore :
Absence de données.

- Faune :
Oiseaux : épervier d'Europe (nicheur en 2000 à Lessard), faucon hobereau (Le Breuil, en 1990), grive litorne (en 1991 à Saint-Baud).



Carex pallescens



Cartographie des habitats et évolution du périmètre depuis 2010-2018

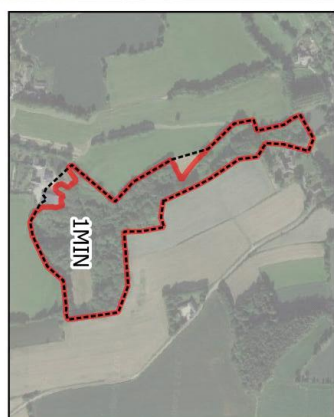


Légende

- Délimitation 2022 du MNIE ciblé
- Habitats d'intérêt

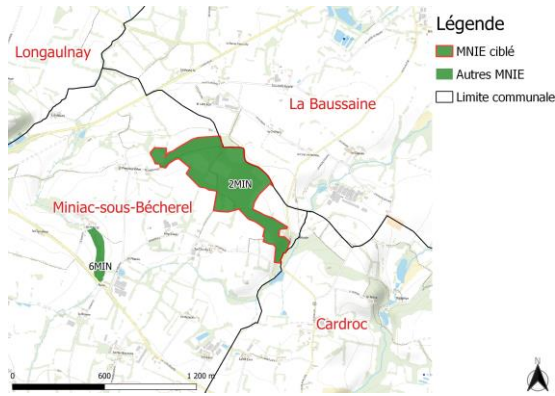
Habitats simplifiés

- Bois marécageux
- Prairie humide
- Fourré
- Plantation d'arbres
- Alignement d'arbres et haies



- MNIE 2022
- MNIE 2010-2018





Description du MNIE

Habitats structurants

Bois de conifères ou mixte à 63 %

Culture et prairie artificielle à 22 %

Prairie mésophile à 7 %

Boisement le plus important de la commune installé au nord-est sur un coteau pentu. Dominé par le châtaignier, ce boisement présente des parcelles traitées en taillis à rotation courte. Présence de vastes excavations au sud, liées peut être à une ancienne activité de carrière. La sélection du châtaignier ne permet pas au site d'exprimer toutes ses potentialités en termes d'habitats. A noter sa relation fonctionnelle avec le bois de St Gourdré à l'est sur la commune de Cardroc.

Concernant la faune, l'avifaune est typique des paysages bocagers. Le boisement offre probablement des conditions favorables à l'accueil d'espèces à affinités plus forestières. Il faut souligner la présence du bruant jaune en lisière sud du boisement, espèce inscrite à la liste rouge des espèces menacées de France. Le boisement offre aux amphibiens des habitats terrestres de qualité, mais il manque des sites de reproduction.

Etat des lieux 2022 et recommandations d'actions

Intérêts écologiques

- Flore/habitats : diversité limitée
Aucune espèce ou habitat d'intérêt.

- Faune : diversité moyenne
Oiseaux : 1 espèce d'intérêt local, 1 espèce d'intérêt départemental.

Evolutions et menaces en cours

- Flore/habitats :
Pas de menace spécifique.

- Faune :
Gestion en taillis à rotation courte défavorable à l'accueil de la faune notamment.

Recommandations d'actions

- Gestion restauration : Limité

Tendre vers une gestion plus durable du boisement, en limitant les rotations de coupes et en favorisant des essences telles que le chêne ou le hêtre.

La création de mares pour aménager des habitats de reproduction pour les amphibiens serait à étudier, mais la situation topographique du site (coteau) y semble peu favorable.

- Valorisation possible : Limité

Faible diversité d'habitats. Avifaune diversifiée.

Espèces rares ou menacées relevées depuis 2022

- Flore :
Aucune espèce patrimoniale recensée
- Faune :
Inventaire 2013 :
Oiseaux : 1 espèce d'intérêt local (hypolaïs polyglotte) et 1 espèce d'intérêt départemental (bruant jaune, inscrit sur la liste rouge des espèces menacées en France, statut NT = quasi-menacé) recensées au printemps 2013.
L'ensemble des espèces citées ci-dessus ont leurs habitats toujours présents en 2022.

Habitats d'intérêt 2022**Annexe faune 2022**

Oiseaux : 16 espèces recensées au printemps 2013 (buse variable, pigeon ramier, troglodyte mignon, rougegorge familier, merle noir, grive musicienne, hypolaïs polyglotte, fauvette à tête noire, pouillot véloce, mésange bleue, grimpereau des jardins, corneille noire, pinson des arbres, verdier d'Europe, bruant zizi, bruant jaune) ; toutes sont potentiellement nicheuses sur le site ou en périphérie immédiate.
Données historiques : nidification de la buse variable (en 1989 et en 2000).
Amphibiens : aucune espèce recensée au printemps 2013.

Autres zonages existants sur le MNIE

Aucun zonage recensé sur le site.

Bibliographie espèces patrimoniales (non retrouvées ou non recherchées depuis 2022)

- Flore :
Absence de données
- Faune :
Oiseaux : 2 données historiques
Amphibiens : absence de données



Cartographie des habitats et évolution du périmètre depuis 2010-2018



Légende

Délimitation 2022 du MNIE ciblé

Habitats simplifiés

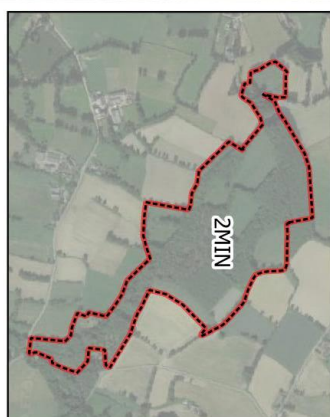
Prairie mésophile

Culture et prairie artificielle

Fourré

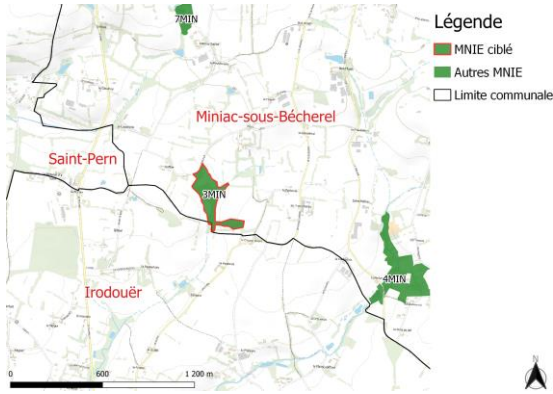
Alignement d'arbres et haies

Bois de conifères ou mixte



MNIE 2022
 MNIE 2010-2018





Description du MNIE

Habitats structurants

Autre bois caducifolié à 61 %

Culture et prairie artificielle à 32 %

Alignement d'arbres et haies à 4 %

Petit complexe bocager associant des linéaires de haies, des prairies et boisements plus ou moins humides ainsi qu'un espace boisé de haut jet. Son intérêt tient à son relatif isolement et à sa composition favorable à l'accueil de la biodiversité. Sa localisation en tête de bassin versant en fait un espace à préserver de toutes atteintes, hydrauliques notamment.

En 2022, il a été constaté que la petite zone de prairie sèche au sud du site a été transformée en zone de culture intensive et a donc été supprimée du MNIE. De plus, une partie du petit bois a été coupée et transformée en espace de prairie améliorée.

Avifaune typique des paysages bocagers. Le bruant jaune, espèce de la liste rouge des espèces menacées en France, est présent en périphérie du site (hors MNIE) dans des zones agricoles cultivées plus ouvertes.

Potentialités limitées pour les amphibiens du fait du manque de sites de reproduction (mares).

Etat des lieux 2022 et recommandations d'actions

Intérêts écologiques

- Flore/habitats : Absence d'intérêt

- Faune : diversité limitée

Oiseaux : 1 espèce d'intérêt local.

Evolutions et menaces en cours

- Flore/habitats :

transformation des prairies permanentes en cultures intensives.

- Faune :

Pas de menace spécifique.

Recommandations d'actions

- Gestion restauration : Limité

Tendre vers une gestion extensive des prairies en prairies permanentes, aujourd'hui en prairies temporaires.

- Valorisation possible : Limité

Site peu diversifié.

Espèces rares ou menacées relevées depuis 2022

- Flore :
Aucune espèce patrimoniale relevée.
- Faune :
Inventaire 2013 :
Oiseaux : au printemps 2013, 1 espèce d'intérêt local (fauvette des jardins) et 1 espèce d'intérêt départemental en périphérie du site hors MNIE (bruant jaune, inscrit sur la liste rouge des espèces menacées en France, statut NT = quasi-menacé).
L'ensemble des espèces citées ci-dessus ont leurs habitats toujours présents en 2022.

Habitats d'intérêt 2022**Annexe faune 2022**

- Inventaire 2013 :
- Oiseaux : 18 espèces recensées au printemps 2013 (pigeon ramier, martinet noir, pic épeiche, hirondelle rustique, troglodyte mignon, accenteur mouchet, rougegorge familier, merle noir, grive musicienne, fauvette à tête noire, fauvette des jardins, pouillot véloce, roitelet à triple bandeau, mésange à longue queue, mésange bleue, grimpeur des jardins, geai des chênes, pinson des arbres). Toutes ces espèces à l'exception du martinet noir sont potentiellement nicheuses sur le site ou en périphérie immédiate. En limite du site, présence du verdier d'Europe et du bruant jaune.
- Amphibiens : aucune espèce observée au printemps 2013

Autres zonages existants sur le MNIE

Aucun zonage recensé sur le site.

Bibliographie espèces patrimoniales (non retrouvées ou non recherchées depuis 2022)

- Flore :
Absence de données.
- Faune :
Absence de données.







Cartographie des habitats et évolution du périmètre depuis 2010-2018

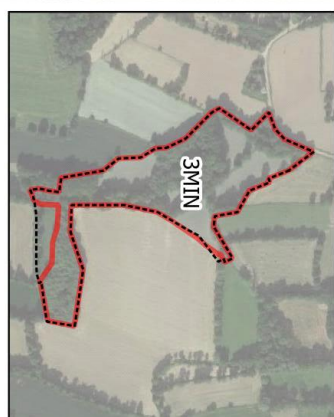


Légende

 Délimitation 2022 du MNIE ciblé

Habitats simplifiés

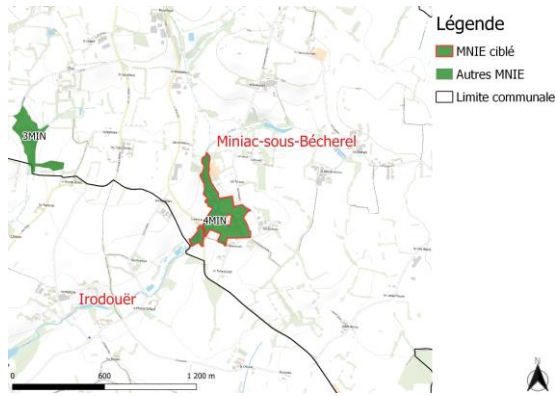
-  Bois riverain des cours d'eau
-  Culture et prairie artificielle
-  Alignement d'arbres et haies
-  Autre bois caducifolié



 MNIE 2022

 MNIE 2010-2018





Description du MNIE

Habitats structurants

Culture et prairie artificielle à 32 %

Alignement d'arbres et haies à 23 %

Prairie mésophile à 11 %

Complexe bocager articulé autour d'un ruisseau. S'y retrouvent des prairies humides et mésophiles, un étang paysager avec berges en pentes douces favorables à la présence d'une roselière, ainsi qu'un linéaire de haies. Les prairies semblent légèrement surpâturées, ce qui limite les potentialités d'expression de la flore. Son intérêt réside dans cette diversité de milieux et sa localisation en tête de bassin versant, complémentaire d'un autre MNIE de la commune, le Bocage du Griffier (3MIN). A signaler la présence d'une espèce floristique très rare à l'échelle nationale et protégée : la Lysimaque thyrsiflore, trouvée en bordure de l'étang de Corbelande, mais probablement introduite. Le propriétaire n'a pas pu être contacté pour plus de précisions.

Avifaune typique d'un paysage agricole bocager. Le site est encore exploité à des fins agricoles, mais de manière extensive, expliquant la présence de friches, buissons, fourrés et de plusieurs espèces qui leur sont inféodés (ex : hypolaïs polyglotte). Le site offre peu de sites de reproduction aux amphibiens. La présence d'une mare dans un bosquet est intéressante, mais la mare souffre d'un fort ombrage et de berges abruptes, et paraît peu favorable aux amphibiens.

Il a été constaté en 2022, qu'au sud du site, une partie de la grande zone de prairie sèche améliorée est devenue une zone de culture supprimée du MNIE par la suite. Cependant, au nord, le champ intensément cultivé est devenu une megaphorbiaie. De plus, la prairie humide encore au-dessus est en train de se refermer de par un manque de gestion. Pour finir, des haies se sont développées et les deux prairies sèches améliorées les plus au nord sont maintenant des zones de pâtures mésophiles. Aussi, le site a été étendu en 2022 au nord par un boisement de Frênes et d'Aulnes à hautes herbes. Cet habitat est rare sur le territoire, d'autant plus que les Aulnes sont vieux. Il serait intéressant lors de la prochaine mise à jour d'effectuer un inventaire faune complet.

Etat des lieux 2022 et recommandations d'actions

Intérêts écologiques

- Flore/habitats : diversité majeure

2 espèces d'intérêt local.

2 habitats d'intérêt local, 1 habitat d'intérêt communautaire.

- Faune : diversité forte

Oiseaux : 3 espèces d'intérêt local.

Evolutions et menaces en cours

- Flore/habitats :

Abattage récent de l'ensemble des arbres de la ripisylve sur la parcelle bordant la route.

Présence d'espèces potentiellement envahissantes au bord de l'étang à l'ouest de la route (bambous notamment).

Au nord, le bois riverain des cours d'eau semble menacé par le surpâturage à côté, car il l'enrichit en matière organique de par les bouses.

- Faune :

Fermeture et comblement d'une petite mare au sein d'un bosquet.

Recommandations d'actions

- Gestion restauration : Limité

Conserver une gestion extensive des prairies (pâturage extensif avec 1 UGB/ha).

La mare située dans un bosquet mériterait un chantier de restauration : remise en lumière et adoucissement du profil des berges, afin d'aménager un site de reproduction plus favorable aux amphibiens.

- Valorisation possible : Limité

Site bocager peu diversifié.

Espèces rares ou menacées relevées depuis 2022**- Flore :**

Laîche pâle (Carex pallescens) - intérêt local

Lysimaque à fleurs en épi (Lysimachia thyrsoflora) - intérêt local

- Faune :

Inventaire 2013 :

Oiseaux : 3 espèces d'intérêt local (tourterelle des bois, hypolaïs polyglotte, fauvette des jardins).

Amphibiens : aucune espèce recensée au printemps 2013.

L'ensemble des espèces citées ci-dessus ont leurs habitats toujours présents en 2022.

Habitats d'intérêt 2022

Bois de Frênes et d'Aulnes à hautes herbes(9,4 %),

Communauté hygrophile à hautes herbes(5,1 %),

Prairies humides eutrophes(7,1 %),

Annexe faune 2022

Oiseaux : 17 espèces recensées au printemps 2013 (pigeon ramier, tourterelle des bois, pic vert, troglodyte mignon, accenteur mouchet, merle noir, grive musicienne, hypolaïs polyglotte, fauvette à tête noire, fauvette des jardins, pouillot véloce, mésange bleue, grimpereau des jardins, pie bavarde, pinson des arbres, verdier d'Europe, bruant zizi) ; toutes sont potentiellement nicheuses sur le site ou en périphérie immédiate.

Amphibiens : aucune espèce recensée au printemps 2013.

Autres zonages existants sur le MNIE

Aucun zonage recensé sur le site.

Bibliographie espèces patrimoniales (non retrouvées ou non recherchées depuis 2022)**- Flore :**

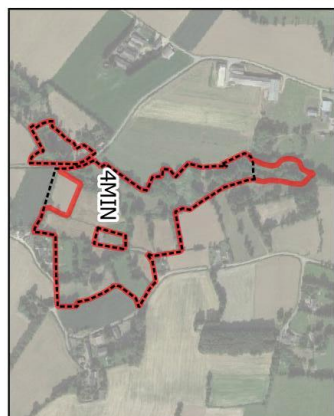
Absence de données

- Faune :

Absence de données.




*Lysimachia thyrsoflora*

Cartographie des habitats et évolution du périmètre depuis 2010-2018



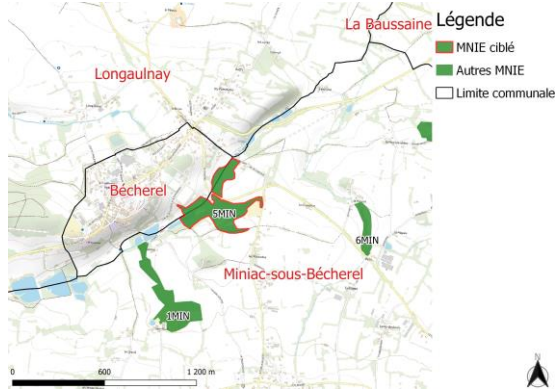
 MNIE 2022
 MNIE 2010-2018



- Légende**
-  Délimitation 2022 du MNIE ciblé
 -  Habitats d'intérêt
- Habitats simplifiés**
-  Eau douce stagnante
 -  Bois riverain des cours d'eau
 -  Prairie humide
 -  Prairie mésophile
 -  Communauté hygrophile à hautes herbes
 -  Culture et prairie artificielle
 -  Alignement d'arbres et haies
 -  Autre bois caducifolié

Flore/habitats : diversité majeure

Faune : diversité limitée



Description du MNIE

Habitats structurants

Boisement acidiphile à 27 %

Culture et prairie artificielle à 13 %

Bois riverain des cours d'eau à 9 %

Site articulé autour du ruisseau de Romoulin composé de bois sur pente surplombant un plan d'eau puis un bas fond humide de l'autre côté de la route départementale. La topographie du site permet l'expression d'un remarquable cortège de sous-bois de ravin à fougères, rare dans le Pays. Les zones humides sont gérées extensivement et tendent vers des communautés hygrophiles à hautes herbes, tandis que les sous-bois au sommet présentent un cortège de milieux peu acides fleuris au printemps. En lien avec les différents boisements relativement retraits de la commune et alentour, il revêt un intérêt écologique local pour l'accueil de la faune, notamment de l'avifaune et des mammifères.

Il serait intéressant d'effectuer un inventaire faune complet lors de la prochaine mise à jour.

Etat des lieux 2022 et recommandations d'actions

Intérêts écologiques

- Flore/habitats : diversité majeure
5 habitats d'intérêt local.
4 espèces floristiques d'intérêt local.

- Faune : diversité limitée
Oiseaux nicheurs : 1 espèce d'intérêt local.

Evolutions et menaces en cours

- Flore/habitats :
Aucune menace n'a été relevée.

- Faune :
à évaluer.

Recommandations d'actions

- Gestion restauration : Limité
Site sans gestion active particulière, présentant une certaine quiétude pour la faune, mis à part la présence de la route départementale.
Préserver les vieux murs sur le site.

- Valorisation possible : Moyen
Possibilité de valorisation du site des tanneries au nord du MNIE par des panneaux explicatifs sur l'histoire du site.
Au sud, trop humide pour un accueil du public.

Espèces rares ou menacées relevées depuis 2022

- Flore :
Dorine à feuilles opposées (Chrysosplenium oppositifolium) - intérêt local
Myosotis des bois (Myosotis sylvatica) - intérêt local
Sureau noir (Sambucus ebulus) - intérêt local
Dryopteris étalé (Dryopteris affinis) - intérêt local

- Faune :
Pas d'inventaire spécifique en 2022.

Habitats d'intérêt 2022

Chênaies atlantiques mixtes à Jacinthe des bois(4,3 %),	Communauté hygrophile à hautes herbes(7,4 %),
Formations riveraines de Saules(9,1 %),	Roselières basses(2,2 %),
Saulaie marécageuse avec mares et mégaphorbiaie(5,0 %),	Saussaies marécageuses(8,5 %),

Annexe faune 2022

Pas d'inventaire spécifique en 2022.

Autres zonages existants sur le MNIE

Aucun zonage recensé sur le site.

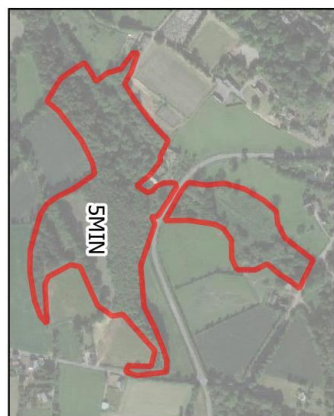
Bibliographie espèces patrimoniales (non retrouvées ou non recherchées depuis 2022)

- Flore :
Absence de données

- Faune :
Données Bretagne-Vivante 2000-2022 :
Oiseaux : 1 espèce d'intérêt local recensée en 2016 (Pic épeichette).



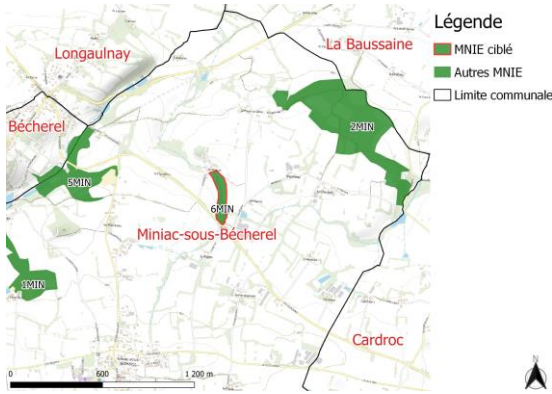
Cartographie des habitats et évolution du périmètre depuis 2010-2018



MNIÉ 2022



- Légende**
- Délimitation 2022 du MNIÉ ciblé
 - Habitats d'intérêt
- Habitats simplifiés**
- Bois marécageux
 - Eau douce stagnante
 - Bois riverain des cours d'eau
 - Végétation de ceinture de bord des eaux
 - Prairie mésophile
 - Communauté hygrophile à hautes herbes
 - Culture et prairie artificielle
 - Forêts de ravins
 - Boisement acidiphile
 - Cînaie-charmaie



Description du MNIE

Habitats structurants

Prairie humide à 38 %

Prairie mésophile à 26 %

Alignement d'arbres et haies à 23 %

Petit site de vallon accueillant un ensemble de prairies humides et de ripisylve aux abords d'un ruisseau temporaire affluent du ruisseau de Romoulin. Le paysage agricole très ouvert alentour ainsi que sa connexion au réseau de continuités écologiques du secteur fait que ce site revêt un intérêt pour l'accueil de la faune et de la flore locale. De plus, sa gestion extensive permet l'expression d'un cortège végétal de prairie diversifié, sans toutefois abriter d'espèces particulièrement sensibles. Les abords de la ripisylve sont denses et favorables à l'accueil de l'avifaune et des insectes. L'ensemble est favorable au cortège classique de ces milieux notamment pour les reptiles et les oiseaux. Diversité entomologique faible, probablement à cause de la canicule.

Etat des lieux 2022 et recommandations d'actions

Intérêts écologiques

- Flore/habitats : diversité forte
2 espèces floristiques d'intérêt local.
1 habitat d'intérêt local.

- Faune : diversité moyenne
Oiseaux nicheurs : 1 espèce d'intérêt local.
Insectes : 1 espèce d'intérêt départemental.

Evolutions et menaces en cours

- Flore/habitats :

Aucune menace n'a été relevée, hormis le contexte agricole conventionnel : les milieux et espèces sont menacés par l'apport excessif d'engrais.

- Faune :

Aucune menace n'a été relevée.

Recommandations d'actions

- Gestion restauration : Limité

Conserver une gestion extensive des prairies et préserver la ripisylve.

- Valorisation possible : Limité

Site isolé et relativement peu diversifié.

Espèces rares ou menacées relevées depuis 2022

- Flore :

Prêle des marais (Equisetum palustre) - intérêt local

Véronique des ruisseaux (Veronica beccabunga) - intérêt local

- Faune :

Inventaire 2022 :

Oiseaux nicheurs : Intérêt local : Verdier d'Europe (Chloris chloris).

Insectes : Intérêt départemental : Criquet vert échine (Chorthippus dorsatus).

Habitats d'intérêt 2022

Prairie humide eutrophe(9,6 %),

Annexe faune 2022

Inventaire 2022 :

oiseaux nicheurs : 10 espèces.

Insectes : 11 espèces : Piéride du navet (Pieris napi), Amaryllis (Pyronia tithonus), Myrtil (Maniola jurtina), Conocéphale bigarré (Conocephalus fuscus), Conocephale gracieux (Ruspolia niticula), Decticelle bariolée (Roeseliana roeselii), Criquet des pâtures (Pseudochorthippus parallelus), Criquet vert échine (Chorthippus dorsatus), Criquet marginé (Chorthippus albomarginatus), Gomphocère roux (Gomphocerippus rufus).

Autres zonages existants sur le MNIE

Aucun zonage recensé sur le site.

Bibliographie espèces patrimoniales (non retrouvées ou non recherchées depuis 2022)

- Flore :

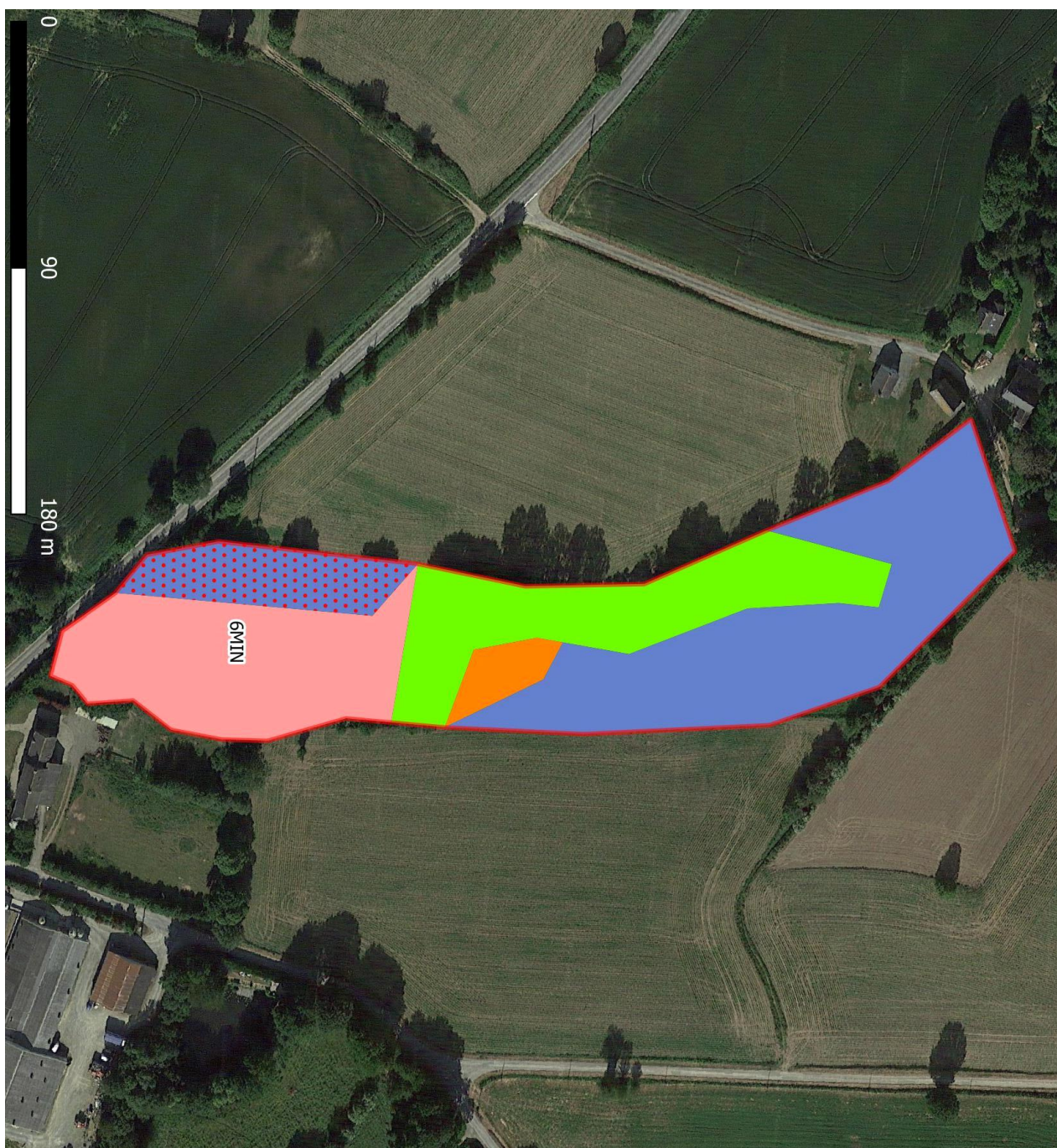
Absence de données

- Faune :

Absence de données

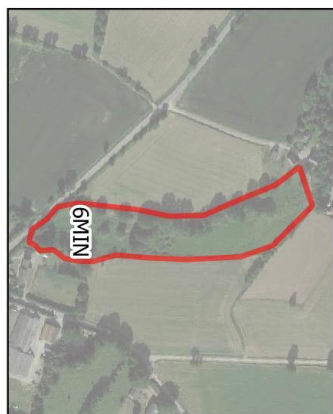


Cartographie des habitats et évolution du périmètre depuis 2010-2018



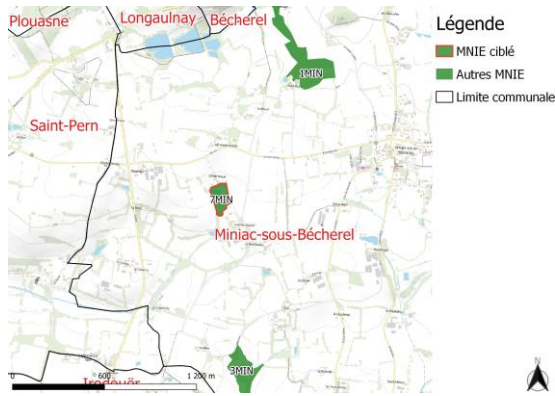
Légende

- Délimitation 2022 du MNIE ciblé
- Habitats d'intérêt
- Habitats simplifiés**
- Prairie humide
- Prairie mésophile
- Fourré
- Alignement d'arbres et haies



MNIE 2022





Description du MNIE

Habitats structurants

Alignement d'arbres et haies à 65 %

Bois marécageux à 17 %

Prairie humide à 9 %

Petit site abritant un plan d'eau ainsi que des boisements humides à sous-étage de roselière et mégaphorbiaie. Le plan d'eau présente une variation de niveaux et des berges relativement peu abruptes qui permettent l'expression d'une végétation amphibie intéressante. Connecté à un réseau bocager relativement dense au sud, il revêt un intérêt local notamment pour l'accueil de la faune, avec la présence d'une espèce d'oiseau d'intérêt relevée en 2022. Le groupe des amphibiens pourrait être investigué plus précisément sur ce site lors de la prochaine mise à jour.

Etat des lieux 2022 et recommandations d'actions

Intérêts écologiques

- Flore/habitats : diversité moyenne
2 habitats d'intérêt local.

- Faune : diversité limitée
Oiseaux nicheurs : 1 espèce d'intérêt local.

Evolutions et menaces en cours

- Flore/habitats :

La gestion de l'espace de prairie pourrait être plus extensive afin de permettre à la végétation de s'exprimer au printemps.

- Faune :

Aucune menace n'a été relevée.

Recommandations d'actions

- Gestion restauration : Limité

Tendre vers une gestion différenciée des milieux ouverts.

Préserver le boisement humide de toute conversion en peupleraie. Tendre vers un peuplement indigène voire spontané de ce boisement + strate herbacée pour gagner en diversité.

- Valorisation possible : Limité

Site de taille restreinte et isolé.

Espèces rares ou menacées relevées depuis 2022

- Flore :

Aucune espèce patrimoniale relevée.

- Faune :

Espèces recensées lors de la prospection Flore/Habitat de la mise à jour 2022 :

Oiseaux nicheurs : Intérêt local : Serin cini.

Habitats d'intérêt 2022

Communautés flottantes des eaux peu profondes(1,7 %),

Cressonnière(1,1 %),

Annexe faune 2022

Pas d'inventaire spécifique en 2022.

Autres zonages existants sur le MNIE

Aucun zonage recensé sur le site.

Bibliographie espèces patrimoniales (non retrouvées ou non recherchées depuis 2022)

- Flore :

Absence de données

- Faune :

Absence de données



Cartographie des habitats et évolution du périmètre depuis 2010-2018



MNIE 2022

Légende

- Délimitation 2022 du MNIE ciblé
- Habitats d'intérêt

Habitats simplifiés

- Bois marécageux
- Eau douce stagnante
- Prairie humide
- Communauté amphibie
- Alignement d'arbres et haies