



Plan Local d'Urbanisme intercommunal de Rennes Métropole

# E - ANNEXES

## E-14 Milieux Naturels d'Intérêt Écologique (MNIE)

### Montgermont

Élaboration approuvée par délibération du Conseil de Rennes Métropole du 19/12/2019

Modification n°2 : dossier soumis à enquête publique





## Sommaire

Note de lecture des fiches MNIE.....	p.4
Liste des MNIE de la commune de Montgermont.....	p.7
1MO : Le Marais.....	p.8
2MO : Prairie humide de Talmouzière.....	p.11
3MO : Les Cloziaux sud.....	p.14

# NOTE DE LECTURE DES FICHES MNIE

**Surface du site**

**Nom du site**

**Commune du site**

**Diversité d'espèces floristiques ou d'habitats :**

- Diversité limitée
- Diversité moyenne
- Diversité forte
- Diversité majeure

*Cf : annexe 6.1.4.4 du rapport de synthèse à l'échelle du PDR*

**Habitats majoritaires du site**

**Bilan du nombre d'espèces faunes/flores/habitats et de leur intérêt sur le site :**

- Intérêt local
- Intérêt fort
- Intérêt majeur

*Cf : annexe 6.1.4.4 du rapport de synthèse à l'échelle du PDR*

Évolution du site par rapport à 2010 :

- Habitats modifiés : modification humaine ou naturelle (comprenant la réduction de site MNIE si un ou plusieurs habitats ont été modifiés de manière anthropique et n'étant donc plus en cohérence avec ce dernier).
- Étendu : agrandissement de la surface d'un site existant avant 2022.
- Nouveau site : site ayant été trouvé et classé MNIE en 2022.

**Code du site**

**Importance attribuée à chaque site :**

- Intérêt écologique
- Intérêt écologique fort
- Intérêt écologique majeur

*Cf : annexe 6.1.4.4 du rapport de synthèse à l'échelle du PDR*

**Diversité d'espèces faunistiques :**

- Diversité limitée
- Diversité moyenne
- Diversité forte
- Diversité majeure

*Cf : annexe 6.1.4.4 du rapport de synthèse à l'échelle du PDR*

**Bocage et prairies de la Chauvinais**

BETTON (35024) - 37,61 ha

Flore/habitats : diversité majeure

Faune : diversité majeure

*Habitats modifiés / Étendu en 2022 MNIE 12BE*

**Intérêt écologique fort**

**Description du MNIE**

**Habitats structurants**

Prairie mésophile à 50 %      Bois de conifères ou mixte à 9 %      Alignement d'arbres et haies à 9 %

Ensemble bocager remarquable, et petits boisements ceinturant des prairies mésophiles. Ce site pourrait être plus riche si la gestion des prairies était plus extensive, sans sursemage. Le bocage et les boisements sont très favorables à la faune, et abritent une avifaune commune mais diversifiée.

En 2022, il a été constaté que la partie sud de la prairie mésophile située au nord-ouest du MNIE a été transformée en zone de culture intensive. Aussi, la prairie au nord-est du site a été transformée en prairie artificielle. Pour finir, la prairie humide localisée au nord du site, se referme de par un manque de gestion. Aussi, Le site a été étendu au nord-ouest par un habitat de bois marécageux permettant d'ajouter de la diversité et faisant partie intégrante du complexe d'habitat du site.

**Etat des lieux 2022 et recommandations d'actions**

<p><b>Flore/habitats :</b> diversité majeure</p> <p>5 habitats d'intérêt local.</p> <p><b>Flore/habitats :</b></p> <p>Sursemage des prairies qui limite leur diversité. Transformation des prairies en cultures intensives.</p> <p><b>Faune :</b></p> <p>Aucune menace identifiée.</p>	<p><b>Intérêts écologiques</b></p> <p><b>Faune :</b> diversité majeure</p> <p>Oiseaux nicheurs : 4 espèces d'intérêt local.</p>
--	---

**Evolutions et menaces en cours**

**Recommandations d'actions**

**Gestion restauration :** limitée

Tendre vers une gestion plus extensive des prairies sans sursemage, fauche en été avec export.

**Valorisation possible :** potentiel limité

Eloigné des zones de vie, espace agricole.

Sont listées ici, les espèces recensées en 2022 ainsi que celles dont la probabilité de présence est encore aujourd'hui très forte si les inventaires sont antérieurs.

Oiseaux nicheurs = « oiseaux nicheurs possibles »  
 → Oiseaux détectés en période de reproduction sur un site favorable par une simple observation ou par l'audition du chant.

Recensement des habitats d'intérêt sur le site et leur pourcentage.

Liste des espèces observées sur le site lors des inventaires 2010 -2022.

Zonages naturels (ZNIEFF, Natura 2000...) connus dont la surface est partiellement ou intégralement dans le site MNIE.

Sont listées ici les espèces qui n'ont pas été retrouvées dans le cadre des inventaires 2022, ou connues au sein d'un site qui n'a pas fait cette année l'objet d'inventaires faunistiques. Ces espèces proviennent notamment de données récentes et anciennes d'associations et/ou de bases de données naturalisées régionales.

**Bocage et prairies de la Chauvinais** Habitats modifiés / Etendu en 2022 MNIE 12BE  
**BETTON (35024) - 37,61 ha** Intérêt écologique fort

**Espèces rares ou menacées relevées en 2022**

- Flore :  
Aucune espèce patrimoniale relevée.

- Faune :  
Inventaire 2010 :  
Oiseaux nicheurs : Intérêt local : Buse variable (*Buteo buteo*), Fauvette des jardins (*Sylvia borin*), Hypolaïs polyglotte (*Hypolaïs polyglotta*), Corbeau freux (*Corvus frugilegus*).  
L'ensemble des espèces citées ci-dessus ont leurs habitats toujours présents en 2022.

**Habitats d'intérêt 2022**

Bordures de haies(8,8 %),	Hêtraies acidiphiles atlantiques(4,6 %),
Prairies humides de transition à hautes herbes(1,1 %),	Saussaies marécageuses(2,2 %),
Végétations aquatiques(0,1 %),	

**Annexe faune 2022**

Inventaire 2010 :  
Avifaune nicheuse : 24 espèces recensées. La quasi-totalité sont communes dans le bocage et les formations boisées.

**Autres zonages existants sur le MNIE**

Aucun zonage recensé sur le site.

**Bibliographie espèces patrimoniales (non retrouvées ou non recherchées en 2022)**

- Flore :  
Absence de données.

- Faune :  
Absence de données.




*Ajuga reptans*

Cartographie des habitats et localisation des espèces remarquables

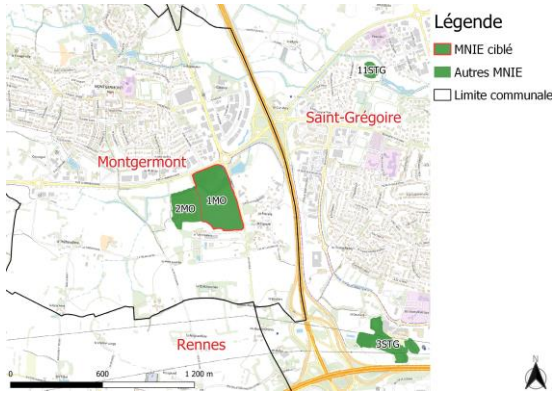


Carte indiquant le contour du site en 2010 et en 2022. Permet d'observer les sites n'ayant pas changé, ayant perdu ou gagné de la surface ou les nouveaux sites.

## Liste des MNIE de la commune de : Montgermont

Code	Nom MNIE	Intérêt initial	Intérêt 2022	Surface initiale en ha	Surface 2022 en ha	Evolution en ha	Evolution %	Modifications	Modification naturelle	Modification anthropique
1MO	Le Marais	Intérêt écologique fort	Intérêt écologique majeur	3,1	9,44	6,34	205%	Extension		
2MO	Prairie humide de Talmouzière	Intérêt écologique fort	Intérêt écologique majeur	1	3,98	2,98	298%	Extension		
3MO	Les Cloziaux sud	Intérêt écologique	Intérêt écologique	0,5	0,52	0,02	4%	Non modifié		





**Description du MNIE**

**Habitats structurants**

Fourré à 22 %

Prairie mésophile à 19 %

Bois marécageux à 11 %

Site très humide composé de deux parcelles de marais à hélophytes et carex, d'un boisement central et d'une prairie humide. Ce site est enclavé entre deux routes départementales très fréquentées. Quelques fossés à flore aquatique diversifiée, fortement colonisés par les amphibiens. Il reste pourtant a priori d'intérêt limité pour ceux-ci (une seule espèce observée, la grenouille verte). La présence d'une telle surface de marais dans ce secteur en fait un site d'intérêt écologique important. Il convient de conserver son alimentation en eau à partir de l'étang à l'est, de l'autre côté de la route. Ceinturé en partie par des peupliers, il pourrait être envisagé de recréer une bande de haie bocagère diversifiée à l'est. En termes de faune, le site a été sous-prospecté, il ne s'agit pas d'un inventaire à proprement parler car les espèces trouvées ont été contactées lors de l'inventaire flore/habitat. Cependant, la bibliographie permet d'apporter un grand nombre de données. Le site a été étendu par le sud en 2022, en ajoutant des habitats de prairies humides, de fourrés de saules ainsi que de fourrés à Ajoncs d'Europe. Ce complexe d'habitats permet d'accueillir une faune diversifiée, dont notamment des espèces avicoles spécifiques de zones humides. Forte probabilité de présence de reptiles comme la Vipère péliade.

**Etat des lieux 2022 et recommandations d'actions**

**Intérêts écologiques**

- Flore/habitats : diversité majeure  
6 habitats d'intérêt local.  
3 espèces d'intérêt local.

- Faune : diversité majeure  
Reptiles : 1 espèce d'intérêt départemental, 1 espèce d'intérêt local.  
Insectes : 4 espèces d'intérêt local.  
Oiseaux : 2 espèces d'intérêt départemental, 5 espèces d'intérêt local.  
Amphibiens : 1 espèce d'intérêt local.

**Evolutions et menaces en cours**

- Flore/habitats :  
Site en gestion.  
  
- Faune :  
A évaluer.

**Recommandations d'actions**

- Gestion restauration : limitée  
Conserver une gestion durable de la prairie au nord-est (fauche été).  
  
- Valorisation possible : potentiel moyen  
Proximité des axes routiers mais accès difficile.  
A mettre en lien avec la prairie aux orchidées (MNIE 2MO).



**Espèces rares ou menacées relevées depuis 2022**

- Flore :
- |                                |   |
|--------------------------------|---|
| Callitriche à feuilles obtuses | (Callitriche obtusangula) - intérêt local |
| Orchis à fleurs lâches         | (Anacamptis laxiflora) - intérêt local    |
| Renoncule scélérate            | (Ranunculus sceleratus) - intérêt local   |

- Faune :  
Pas d'inventaire spécifique en 2022.

**Habitats d'intérêt 2022**

- |   |   |
|---|---|
| Bois marécageux d'Aulnes. de Saules(1,2 %), | Cariçaises à laîche aigüe et communautés s'y rapportant(2,4 %), |
| Communautés de Prêles d'eau(2,4 %),         | Eaux douces(0,2 %),   |
| Prairies humides eutrophes(9,5 %),          | Roselières basses(0,3 %),                                       |

**Annexe faune 2022**

Pas d'inventaire spécifique en 2022.

**Autres zonages existants sur le MNIE**

Prairies d'Olivet CG35 ENS ouverts au public

**Bibliographie espèces patrimoniales (non retrouvées ou non recherchées depuis 2022)**

- Flore :
- |             |                   |                                 |
|-------------|-------------------|---------------------------------|
| DIARD Louis | Orchis grenouille | Coeloglossum viride (L.) Hartm. |
|-------------|-------------------|---------------------------------|

- Faune :
- Données Bretagne-Vivante 2000-2022 :
- Reptiles : 1 espèce d'intérêt départemental recensée de 2020 à 2021 (Lézard vivipare). 1 espèce d'intérêt local recensée de 2020 à 2021 (Orvet fragile).
- Insectes : 4 espèces d'intérêt local recensées, en 2018 (Leste fiancé), en 2020 (Aeschne affine (Aeshna affinis)), en 2021 (Cuivré fuligineux (Lycaena tityrus)), en 2019 (Azuré porte-queue (Lampides boeticus)).
- Oiseaux : 2 espèces d'intérêt départemental recensées, de 2020 à 2021 (Linotte mélodieuse), en 2020 (Gobemouche gris). 5 espèces d'intérêt local recensées de 2017 à 2021 (Cisticole des joncs), de 2019 à 2021 (Bouscarle de cetti, Hypolaïs polyglotte, Fauvette grisette), en 2022 (Tourterelle des bois).
- Amphibiens : 1 espèce d'intérêt local recensée en 2020 (Grenouille agile).
- L'ensemble des espèces citées ci-dessus ont leurs habitats toujours présents en 2022.



# Cartographie des habitats et évolution du périmètre depuis 2010-2018



## Légende

- Délimitation 2022 du MNIE ciblé
- Habitats d'intérêt

### Habitats simplifiés

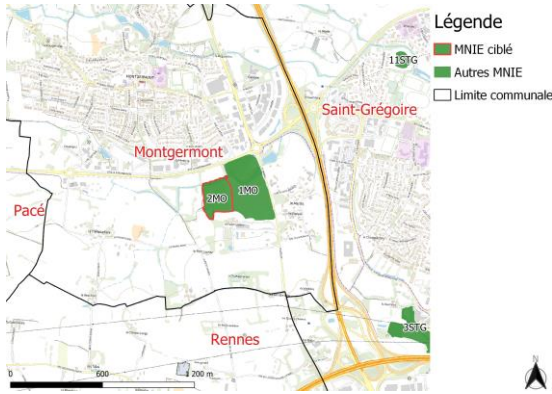
- Bois marécageux
- Eau douce stagnante
- Bois riverain des cours d'eau
- Prairie humide
- Végétation de ceinture de bord des eaux
- Prairie mésophile
- Fourré
- Plantation d'arbres



- MNIE 2022
- MNIE 2010-2018







### Description du MNIE

#### Habitats structurants

Fourré à 39 %

Bois marécageux à 17 %

Bois riverain des cours d'eau à 14 %

Petite parcelle de prairie humide avec une petite zone de bas marais acide, habitat inscrit à la directive habitat européenne. Y a été ajouté le ruisseau au sud et la ripisylve qui le borde, celle-ci étant diversifiée et en bon état de conservation. Cette prairie présente une flore diversifiée des milieux humides, mais l'Orchis grenouille (*Coeloglossum viride*) n'a pas été retrouvée, peut être à cause de la végétation trop haute pour permettre son développement. Il faut donc veiller à la gestion durable de cet espace isolé au sein d'une matrice agricole plus intensive. A noter la présence de deux orchidées : l'Orchis à fleurs lâches (*Orchis laxiflora*) d'intérêt local et l'Orchis tâchetée (*Dactylorhiza maculata*) plus commune. Le site a été étendu en 2022, à l'ouest par des habitats de fourrés et de bois marécageux permettant de faire le lien avec le site 1MO et accueillant une faune remarquable comme le lézard vivipare.

### Etat des lieux 2022 et recommandations d'actions

#### Intérêts écologiques

- Flore/habitats : diversité majeure

1 habitat d'intérêt communautaire, 3 habitats d'intérêt local.

1 espèce floristique d'intérêt local.

- Faune : diversité majeure

Reptiles : 1 espèce d'intérêt départemental, 2 espèces d'intérêt local.

Insectes : 1 espèce d'intérêt régional, 1 espèce d'intérêt départemental.

Oiseaux : 1 espèce d'intérêt régional, 1 espèce d'intérêt départemental, 6 espèces d'intérêt local.

#### Evolutions et menaces en cours

- Flore/habitats :

Embroussaillage par les marges.

Site en gestion.

- Faune :

A évaluer.

#### Recommandations d'actions

- Gestion restauration : limitée

Conserver une gestion durable du site en effectuant une fauche précoce avec exportation début de printemps, puis une autre fauche fin d'été (septembre-octobre) :

- La fauche précoce à 10-20 cm de hauteur permet aux espèces comme les orchidées de se développer et de se reproduire (Avril).

- L'exportation permet d'éviter d'enrichir l'espace par l'ajout de matière organique provenant des produits de fauche.

Limiter l'embroussaillage des marges par les ronces.

- Valorisation possible : potentiel moyen

Distant des zones de vie, difficulté d'accès.

Taille limitée.

**Espèces rares ou menacées relevées depuis 2022**

- Flore :  
Orchis à fleurs lâches (Orchis laxiflora Lam.) - intérêt local
- Faune :  
Pas d'inventaire spécifique en 2022.

**Habitats d'intérêt 2022**

Bois marécageux d'Aulnes. de Saules(16,8 %), Formations riveraines de Saules(14,1 %),  
Prairies à Joncs acutiflore(5,5 %), Prairies à Molinie acidiphiles(0,3 %),

**Annexe faune 2022**

Pas d'inventaire spécifique en 2022.

**Autres zonages existants sur le MNIE**

Aucun zonage recensé sur le site.

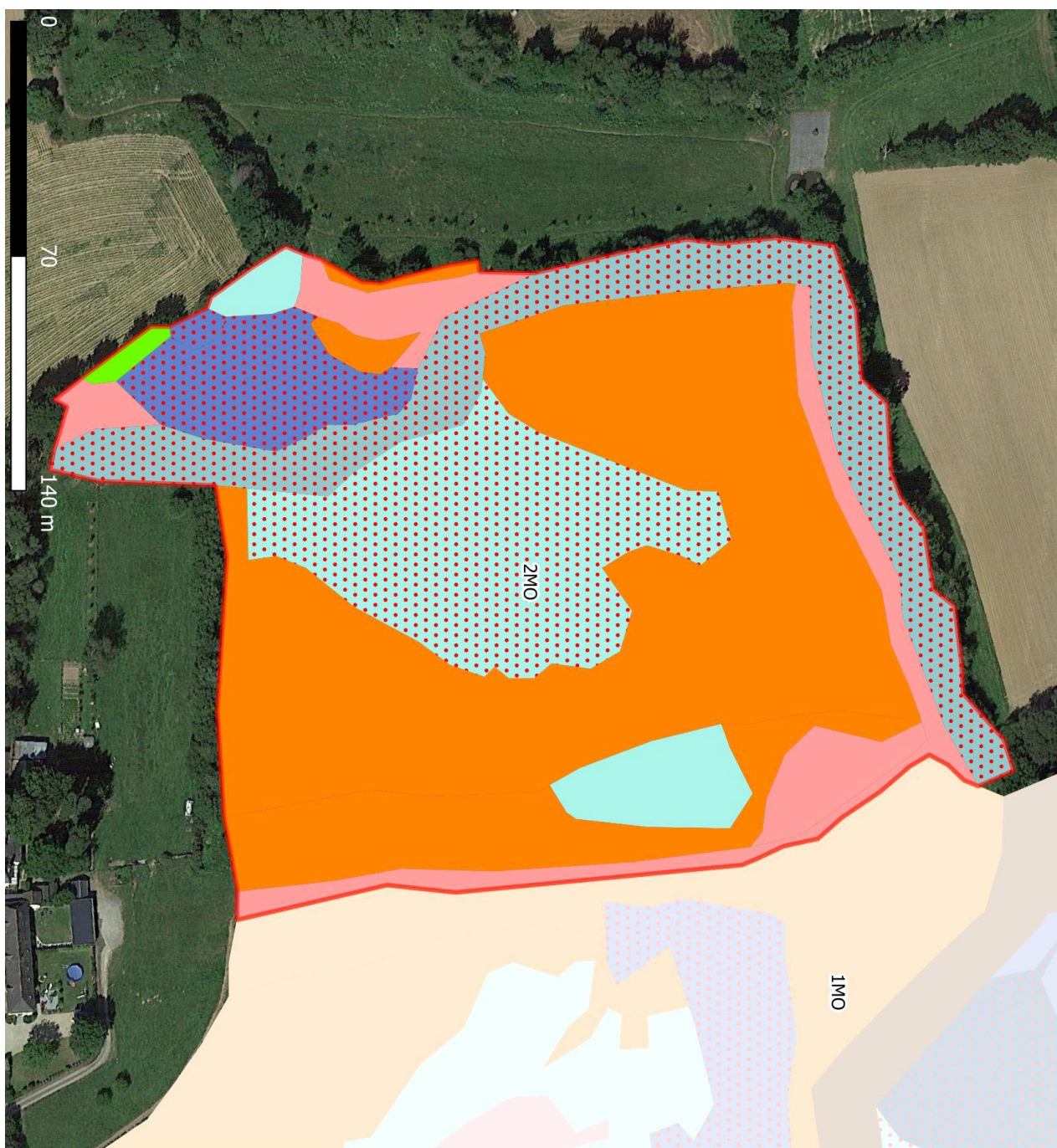
**Bibliographie espèces patrimoniales (non retrouvées ou non recherchées depuis 2022)**

- Flore :  
BOURIAU Emmanuel      Orchis grenouille      Coeloglossum viride (L.) Hartm.
- Faune :  
Données Bretagne-Vivante 2000-2022 :  
Reptiles : 1 espèce d'intérêt départemental recensée en 2020 (Lézard vivipare) ; 2 espèces d'intérêt local recensées en 2021 (Orvet fragile et Couleuvre helvétique).  
Insectes : 1 espèce d'intérêt régional recensée en 2020 (Mélitée des Centaurées (Melitaea phoebe)) ; 1 espèce d'intérêt départemental recensée en 2020 (Gazé (Aporia crataegi)).  
Oiseaux : 1 espèce d'intérêt régional recensée en 2017 (Bouvreuil pivoine) ; 1 espèce d'intérêt départemental recensée en 2021 (Linotte mélodieuse) ; 6 espèces d'intérêt local recensées, de 2018 à 2021 (Cisticole des joncs, Tourterelle des bois), en 2020 (Chouette hulotte), en 2021 (Bouscarle de cetti et Fauvette des jardins), en 2022 (Hypolaïs polyglotte).  
L'ensemble des espèces citées ci-dessus ont leurs habitats toujours présents en 2022.





# Cartographie des habitats et évolution du périmètre depuis 2010-2018

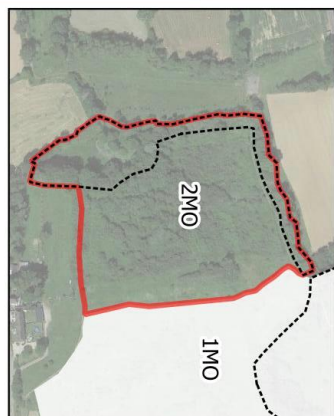


## Légende

- Délimitation 2022 du MNIE ciblé
- Habitats d'intérêt

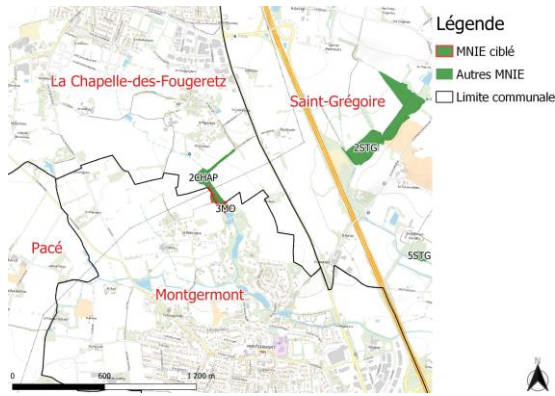
### Habitats simplifiés

- Bois marécageux
- Bois riverain des cours d'eau
- Prairie humide
- Végétation de ceinture de bord des eaux
- Prairie mésophile
- Fourné
- Plantation d'arbres
- Alignement d'arbres et haies



- MNIE 2022
- MNIE 2010-2018





**Description du MNIE**

**Habitats structurants**

Prairie humide à 42 %

Autre bois caducifolié à 31 %

Alignement d'arbres et haies à 15 %

Petite parcelle de prairie humide et bois. En a été exclu la zone de jardin privé au sud et la prairie en culture aujourd'hui. Son emplacement entre Montgermont et la Chapelle des Fougeretz, en continuité avec le MNIE de la Chapelle des Fougeretz au nord, en fait un site à conserver.

**Etat des lieux 2022 et recommandations d'actions**

**Intérêts écologiques**

- Flore/habitats : diversité limitée  
Un habitat d'intérêt local.

- Faune : pas d'inventaire spécifique en 2022

**Evolutions et menaces en cours**

- Flore/habitats :  
Zone de décharge dans le petit boisement.  
  
- Faune :  
A évaluer.

**Recommandations d'actions**

- Gestion restauration : limitée  
Conserver une gestion durable de la prairie humide (fauche fin d'été/léger pâturage).  
  
- Valorisation possible : potentiel limité  
Parcelle agricole, petite taille.



**Espèces rares ou menacées relevées depuis 2022**

- Flore :  
Aucune espèce patrimoniale relevée.
- Faune :  
Pas d'inventaire spécifique en 2022.

**Habitats d'intérêt 2022**

Prairies à Joncs acutiflore(42,3 %),

**Annexe faune 2022**

Pas d'inventaire spécifique en 2022.

**Autres zonages existants sur le MNIE**

Aucun zonage recensé sur le site.

**Bibliographie espèces patrimoniales (non retrouvées ou non recherchées depuis 2022)**

- Flore :  
Absence de données.
- Faune :  
Absence de données.

# Cartographie des habitats et évolution du périmètre depuis 2010-2018

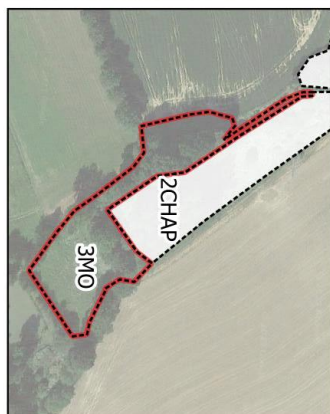


## Légende

- Délimitation 2022 du MNIE ciblé
- Habitats d'intérêt

### Habitats simplifiés

- Bois marécageux
- Prairie humide
- Communauté hygrophile à hautes herbes
- Fourré
- Plantation d'arbres
- Alignement d'arbres et haies
- Autre bois caducifolié



- MNIE 2022
- MNIE 2010-2018

