



Plan Local d'Urbanisme intercommunal de Rennes Métropole

E - ANNEXES

E-14 Milieux Naturels d'Intérêt Écologique (MNIE)

Nouvoitou

Élaboration approuvée par délibération du Conseil de Rennes Métropole du 19/12/2019

Modification n°2 : dossier soumis à enquête publique



Sommaire

Note de lecture des fiches MNIE.....	p.4
Liste des MNIE de la commune de Nouvoitou.....	p.7
01NOU : Le Petit Bois.....	p.8
02NOU : Vallon de l'Olivet.....	p.11
03NOU : Mare de l'Eclosel.....	p.14
04NOU : Vallon de la Villeneuve.....	p.17
05NOU : Coteaux et vallée de la Seiche à la Pochais.....	p.20
06NOU : La Rivière aux Veillaux.....	p.23
08NOU : Bocage de la Sauvagère.....	p.26
09NOU : Les Bosquets de l'Yaigne.....	p.29
10NOU : Bois marécageux de la Hersandais.....	p.32
11NOU : Prairies de la Croix de l'Epine.....	p.35
12NOU : Mare de la Lande.....	p.38

NOTE DE LECTURE DES FICHES MNIE

Surface du site

Nom du site

Commune du site

Diversité d'espèces floristiques ou d'habitats :

- Diversité limitée
- Diversité moyenne
- Diversité forte
- Diversité majeure

Cf : annexe 6.1.4.4 du rapport de synthèse à l'échelle du PDR

Habitats majoritaires du site

Bilan du nombre d'espèces faunes/flores/habitats et de leur intérêt sur le site :

- Intérêt local
- Intérêt fort
- Intérêt majeur

Cf : annexe 6.1.4.4 du rapport de synthèse à l'échelle du PDR

Évolution du site par rapport à 2010 :

- Habitats modifiés : modification humaine ou naturelle (comprenant la réduction de site MNIE si un ou plusieurs habitats ont été modifiés de manière anthropique et n'étant donc plus en cohérence avec ce dernier).
- Étendu : agrandissement de la surface d'un site existant avant 2022.
- Nouveau site : site ayant été trouvé et classé MNIE en 2022.

Code du site

Importance attribuée à chaque site :

- Intérêt écologique
- Intérêt écologique fort
- Intérêt écologique majeur

Cf : annexe 6.1.4.4 du rapport de synthèse à l'échelle du PDR

Diversité d'espèces faunistiques :


- Diversité limitée
- Diversité moyenne
- Diversité forte
- Diversité majeure

Cf : annexe 6.1.4.4 du rapport de synthèse à l'échelle du PDR

Bocage et prairies de la Chauvinais Habitats modifiés / Étendu en 2022 MNIE 12BE


BETTON (35024) - 37,61 ha Intérêt écologique fort

Flore/habitats : diversité majeure Faune : diversité majeure



Légende

- MNIE 2011
- Auxis MNIE
- Terres communales



Description du MNIE

Habitats structurants

Prairie mésophile à 50 % Bois de conifères ou mixte à 9 % Alignement d'arbres et haies à 9 %

Ensemble bocager remarquable, et petits boisements ceinturant des prairies mésophiles. Ce site pourrait être plus riche si la gestion des prairies était plus extensive, sans sursemage. Le bocage et les boisements sont très favorables à la faune, et abritent une avifaune commune mais diversifiée.

En 2022, il a été constaté que la partie sud de la prairie mésophile située au nord-ouest du MNIE a été transformée en zone de culture intensive. Aussi, la prairie au nord-est du site a été transformée en prairie artificielle. Pour finir, la prairie humide localisée au nord du site, se referme de par un manque de gestion. Aussi, Le site a été étendu au nord-ouest par un habitat de bois marécageux permettant d'ajouter de la diversité et faisant partie intégrante du complexe d'habitat du site.

Etat des lieux 2022 et recommandations d'actions

<p>Flore/habitats : diversité majeure</p> <p>5 habitats d'intérêt local.</p> <p>Flore/habitats :</p> <p>Sursemage des prairies qui limite leur diversité. Transformation des prairies en cultures intensives.</p> <p>Faune :</p> <p>Aucune menace identifiée.</p>	<p>Intérêts écologiques</p> <p>Faune : diversité majeure</p> <p>Oiseaux nicheurs : 4 espèces d'intérêt local.</p>
--	---

Evolutions et menaces en cours

Recommandations d'actions

Gestion restauration : limitée

Tendre vers une gestion plus extensive des prairies sans sursemage, fauche en été avec export.

Valorisation possible : potentiel limité

Eloigné des zones de vie, espace agricole.

Sont listées ici, les espèces recensées en 2022 ainsi que celles dont la probabilité de présence est encore aujourd'hui très forte si les inventaires sont antérieurs.

Oiseaux nicheurs = « oiseaux nicheurs possibles »
 → Oiseaux détectés en période de reproduction sur un site favorable par une simple observation ou par l'audition du chant.

Recensement des habitats d'intérêt sur le site et leur pourcentage.

Liste des espèces observées sur le site lors des inventaires 2010 -2022.

Zonages naturels (ZNIEFF, Natura 2000...) connus dont la surface est partiellement ou intégralement dans le site MNIE.

Sont listées ici les espèces qui n'ont pas été retrouvées dans le cadre des inventaires 2022, ou connues au sein d'un site qui n'a pas fait cette année l'objet d'inventaires faunistiques. Ces espèces proviennent notamment de données récentes et anciennes d'associations et/ou de bases de données naturalisées régionales.

Bocage et prairies de la Chauvinais Habitats modifiés / Etendu en 2022 MNIE 12BE
BETTON (35024) - 37,61 ha Intérêt écologique fort

Espèces rares ou menacées relevées en 2022

- Flore :
Aucune espèce patrimoniale relevée.

- Faune :
Inventaire 2010 :
Oiseaux nicheurs : Intérêt local : Buse variable (*Buteo buteo*), Fauvette des jardins (*Sylvia borin*), Hypolaïs polyglotte (*Hypolaïs polyglotta*), Corbeau freux (*Corvus frugilegus*).
L'ensemble des espèces citées ci-dessus ont leurs habitats toujours présents en 2022.

Habitats d'intérêt 2022

Bordures de haies(8,8 %),	Hêtraies acidiphiles atlantiques(4,6 %),
Prairies humides de transition à hautes herbes(1,1 %),	Saussaies marécageuses(2,2 %),
Végétations aquatiques(0,1 %),	

Annexe faune 2022

Inventaire 2010 :
Avifaune nicheuse : 24 espèces recensées. La quasi-totalité sont communes dans le bocage et les formations boisées.

Autres zonages existants sur le MNIE

Aucun zonage recensé sur le site.

Bibliographie espèces patrimoniales (non retrouvées ou non recherchées en 2022)

- Flore :
Absence de données.

- Faune :
Absence de données.




Ajuga reptans

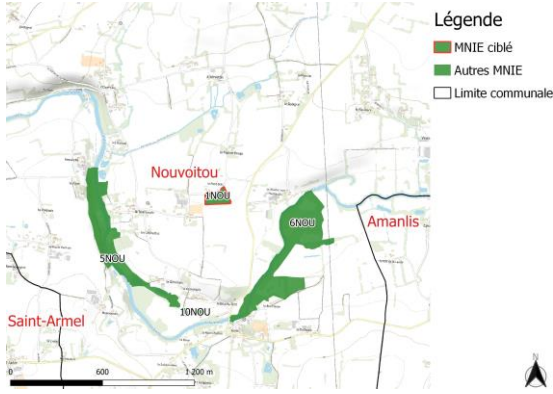
Cartographie des habitats et localisation des espèces remarquables



Carte indiquant le contour du site en 2010 et en 2022. Permet d'observer les sites n'ayant pas changé, ayant perdu ou gagné de la surface ou les nouveaux sites.

Liste des MNIE de la commune de : Nouvoitou

Code	Nom MNIE	Intérêt initial	Intérêt 2022	Surface initiale en ha	Surface 2022 en ha	Evolution en ha	Evolution %	Modifications	Modification naturelle	Modification anthropique
01NOU	Le Petit Bois	Intérêt écologique	Intérêt écologique	1,2	1,23	0,03	3%	Non modifié		
02NOU	Vallon de l'Olivet	Intérêt écologique moyen	Intérêt écologique	7,2	7,17	-0,03	0%	Non modifié		
03NOU	Mare de l'Ecloisel	Intérêt écologique fort	Intérêt écologique fort	1,6	1,57	-0,03	-2%	Non modifié		
04NOU	Vallon de la Villeneuve	Intérêt écologique majeur	Intérêt écologique majeur	7,9	7,15	-0,75	-9%	Habitats modifiés sans évolution importante de périmètre	X	X
05NOU	Coteaux et vallée de la Seiche à la Pochais	Intérêt écologique moyen	Intérêt écologique majeur	9,8	10,2	0,4	4%	Habitats modifiés / Extension	X	X
06NOU	La Rivière aux Veillaux	Intérêt écologique majeur	Intérêt écologique majeur	15,8	15,67	-0,13	-1%	Habitats modifiés sans évolution importante de périmètre	X	X
08NOU	Bocage de la Sauvagère	Intérêt écologique majeur	Intérêt écologique majeur	7,1	6,70	-0,40	-6%	Habitats modifiés sans évolution importante de périmètre	X	X
09NOU	Les Bosquets de l'Yaigne	Intérêt écologique moyen		1,8	3,03	1,23	68%	Habitats modifiés / Extension		X
10NOU	Bois marécageux de la Hersandais		Intérêt écologique		0,45	0,45		Nouveau		
11NOU	Prairies de la Croix de l'Épine		Intérêt écologique		1,55	1,55		Nouveau		
12NOU	Mare de la Lande		Intérêt écologique		0,40	0,40		Nouveau		



Description du MNIE

Habitats structurants

Boisement acidiphile à 100 %

Petit bois de châtaigniers traité en taillis qui correspond à l'un des rares boisements relais de la commune qui ne soit pas planté. Il présente un intérêt fonctionnel d'accueil pour la faune, important dans un secteur paysager ouvert. Sa proximité d'avec la Seiche vient renforcer cet intérêt.

Etat des lieux 2022 et recommandations d'actions

Intérêts écologiques

- Flore/habitats : diversité limitée
Un habitat d'intérêt fonctionnel

- Faune : Pas d'inventaire spécifique en 2022

Evolutions et menaces en cours

- Flore/habitats :
Aucune menace relevée.

- Faune :
Pas d'inventaire spécifique en 2022.

Recommandations d'actions

- Gestion restauration : Limité
Conserver une gestion durable de cet espace boisé.

- Valorisation possible : Limité
Diversité limitée.

Espèces rares ou menacées relevées depuis 2022

- Flore :
Aucune espèce patrimoniale relevée.
- Faune :
Pas d'inventaire spécifique en 2022.

Habitats d'intérêt 2022

Annexe faune 2022

Pas d'inventaire spécifique en 2022.

Autres zonages existants sur le MNIE

Aucun zonage existant

Bibliographie espèces patrimoniales (non retrouvées ou non recherchées depuis 2022)

- Flore :
Absence de données
- Faune :
Absence de données.

Cartographie des habitats et évolution du périmètre depuis 2010-2018



Légende

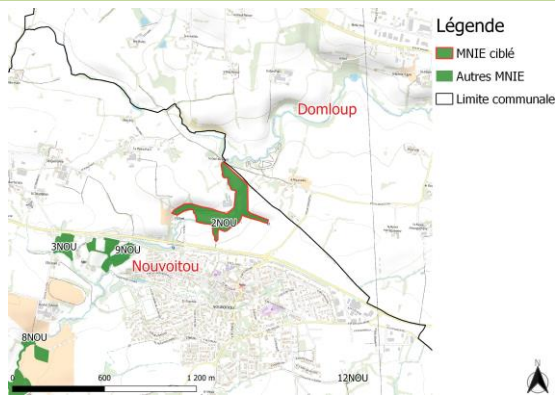
 Délimitation 2022 du MNIE ciblé

 Habitats simplifiés
Boisement acidiphile



 MNIE 2022
 MNIE 2010-2018





Description du MNIE

Habitats structurants

Chênaie-charmaie à 42 %

Prairie mésophile à 18 %

Bois riverain des cours d'eau à 15 %

Fond de vallon localisé aux abords de l'Yaigne, qui y forme une boucle encerclant une vaste prairie mésophile. Les abords sont relativement encaissés, et occupés par des boisements de chênes à sous bois diversifié. Le site est en lien fonctionnel direct avec le site du Gué du Saule (9DOM) localisé sur la commune de Domloup. Les berges de la rivière sont occupées par une ripisylve continue d'aulnes, puis de peupliers. A noter la présence d'un bois de bas fond humide au cœur du site.

Ce site représente un îlot favorable à la présence d'une faune diversifiée. L'avifaune y est représentative de ce type de paysage. Les habitats terrestres sont favorables aux amphibiens, mais les habitats aquatiques manquent. Les boisements et les haies offrent aussi des potentialités intéressantes pour d'autres groupes faunistiques (invertébrés, reptiles). Il est à souligner la présence de la Vipère péliade, espèce d'intérêt régional, dont les populations dans les paysages agricoles remembrés sont très fragmentées.

Etat des lieux 2022 et recommandations d'actions

Intérêts écologiques

- Flore/habitats : diversité moyenne
2 habitats d'intérêt local.

- Faune : diversité limitée
Reptiles : 1 espèce d'intérêt régional.

Evolutions et menaces en cours

- Flore/habitats :
Aucune menace identifiée.

- Faune :
La création de mares améliorerait la qualité fonctionnelle du site pour les amphibiens en leur offrant des habitats de reproduction, qui manquent sur le site.

Recommandations d'actions

- Gestion restauration : Limité
Conserver une gestion durable des prairies et boisements.

- Valorisation possible : Limité
Diversité limitée.

Espèces rares ou menacées relevées depuis 2022

- Flore :

Aucune espèce patrimoniale relevée.

- Faune :

Inventaire 2015 :

Reptiles : 1 espèce d'intérêt régional (Vipère péliade).

L'ensemble des espèces citées ci-dessus ont leurs habitats toujours présents en 2022.

Habitats d'intérêt 2022

Chênaies Charmaies(41,8 %),

Forêts de Frênes et d'Aulnes des ruisselets(14,6 %),

Annexe faune 2022

Oiseaux : 11 espèces recensées au printemps 2015 (Accenteur mouchet, Buse variable, Fauvette à tête noire, Grive musicienne, Héron cendré, Merle noir, Pigeon ramier, Pinson des arbres, Pouillot véloce, Rougegorge familier, Troglodyte mignon).

Reptiles: 1 espèce recensée au printemps 2015 (Vipère péliade).

Autres zonages existants sur le MNIE

Aucun zonage existant

Bibliographie espèces patrimoniales (non retrouvées ou non recherchées depuis 2022)

- Flore :

Absence de données

- Faune :

Absence de données.



Cartographie des habitats et évolution du périmètre depuis 2010-2018

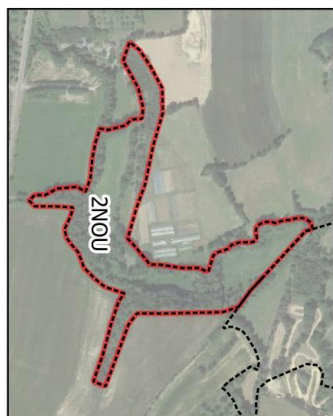


Légende

- Délimitation 2022 du MNIE ciblé
- Habitats d'intérêt

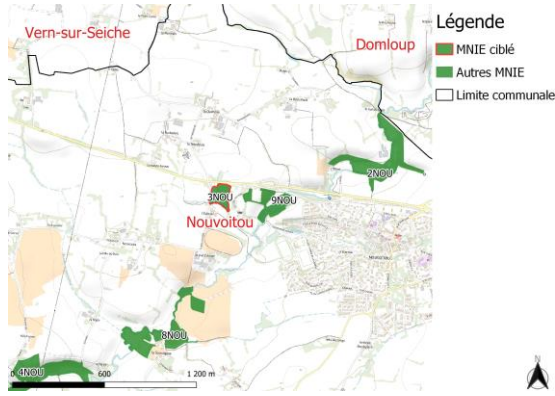
Habitats simplifiés

- Bois riverain des cours d'eau
- Prairie humide
- Végétation de ceinture de bord des eaux
- Prairie mésophile
- Fourré
- Plantation d'arbres
- Chênaie-charmaie



- MNIE 2022
- MNIE 2010-2018





Description du MNIE

Habitats structurants

Bois marécageux à 45 %

Prairie mésophile à 43 %

Alignement d'arbres et haies à 10 %

Petit complexe composé d'une mare bordée d'un taillis d'arbustes (saules principalement), localisé en tête de bassin versant d'un petit affluent de l'Yaigne.

Concernant la faune, la mare a un intérêt limité pour l'avifaune compte tenu de la superficie réduite. L'intérêt principal du point de vue faunistique est lié aux amphibiens (site de reproduction), mais reste limité du fait que le MNIE n'englobe pas les habitats terrestres en périphérie. Aussi, une haie, la prairie attenante et un boisement ont été ajoutés au MNIE.

Etat des lieux 2022 et recommandations d'actions

Intérêts écologiques

- Flore/habitats : diversité moyenne
2 habitats d'intérêt local.

- Faune : diversité forte
Amphibiens : 3 espèces d'intérêt local.

Evolutions et menaces en cours

- Flore/habitats :
Aucune menace relevée.

- Faune :
La mare est complètement fermée par la strate arbustive. Il serait nécessaire de restaurer de bonnes conditions d'ensoleillement, ce qui serait favorable aux amphibiens comme à d'autres groupes faunistiques (odonates notamment).

Recommandations d'actions

- Gestion restauration : Limité
Conserver une gestion extensive de la prairie mésophile.

- Valorisation possible : Limité
Diversité limitée.

Espèces rares ou menacées relevées depuis 2022**- Flore :**

Aucune espèce patrimoniale relevée.

- Faune :

Inventaire 2015 :

Amphibiens : 3 espèces d'intérêt local (Grenouille agile, Grenouille verte indéterminée, Triton palmé)

L'ensemble des espèces citées ci-dessus ont leurs habitats toujours présents en 2022.

Habitats d'intérêt 2022

Bois marécageux d'Aulnes, de Saules(44,6 %),

Végétations aquatiques(3,8 %),

Annexe faune 2022

Oiseaux : 4 espèces recensées au printemps 2015 (Canard colvert, Fauvette à tête noire, Gallinule poule-d'eau, Pouillot véloce).

Amphibiens : 3 espèces recensées au printemps 2015 (Grenouille agile, Grenouille verte indéterminée, Triton palmé).

Autres zonages existants sur le MNIE

Aucun zonage existant

Bibliographie espèces patrimoniales (non retrouvées ou non recherchées depuis 2022)**- Flore :**

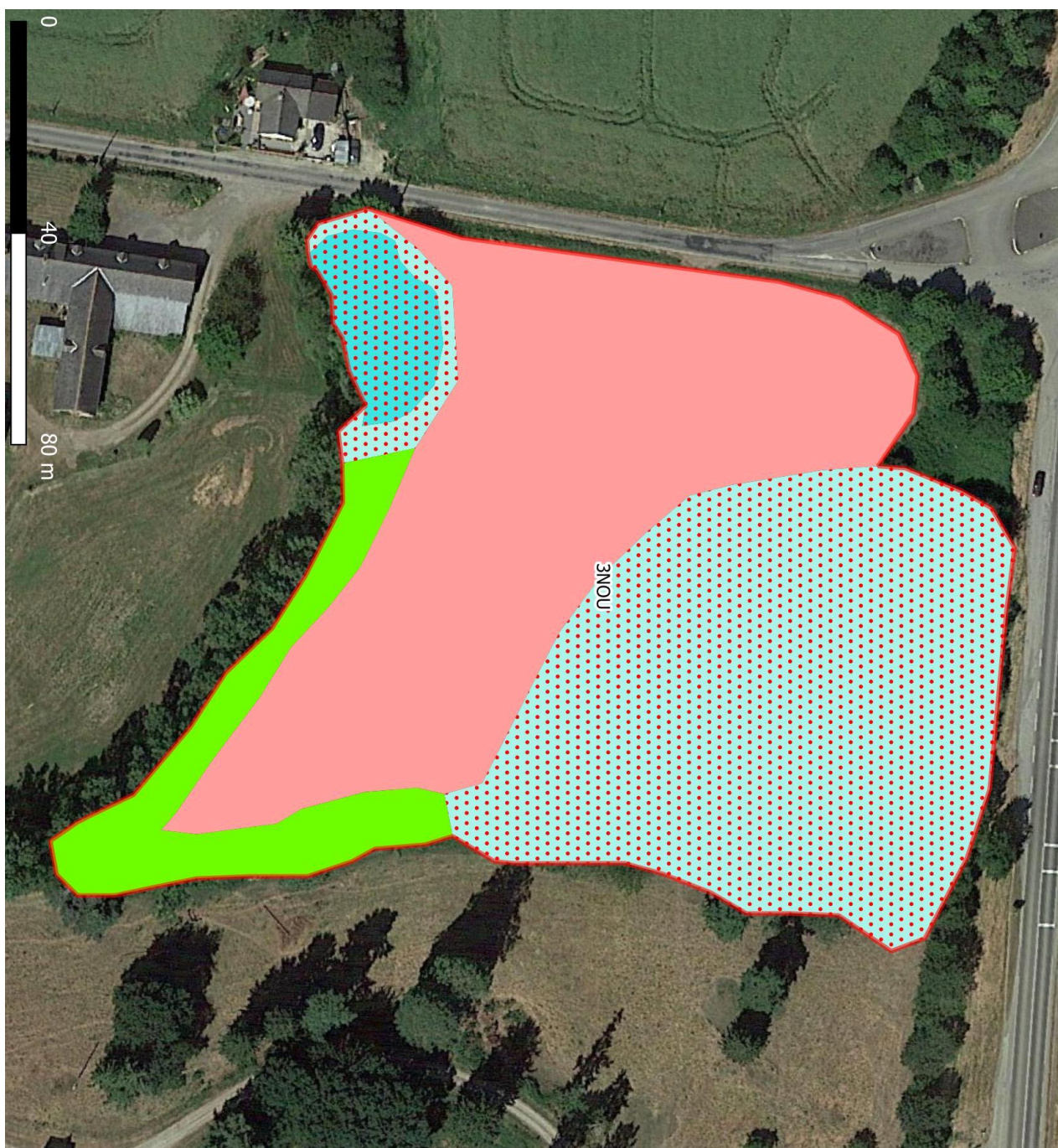
Absence de données

- Faune :

Absence de données.



Cartographie des habitats et évolution du périmètre depuis 2010-2018

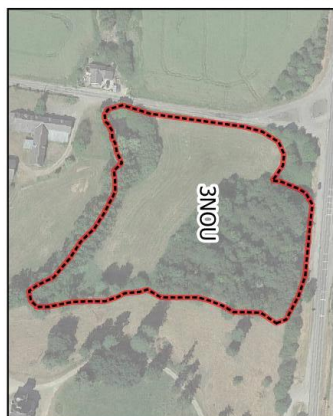


Légende

- Délimitation 2022 du MNIE ciblé
- Habitats d'intérêt

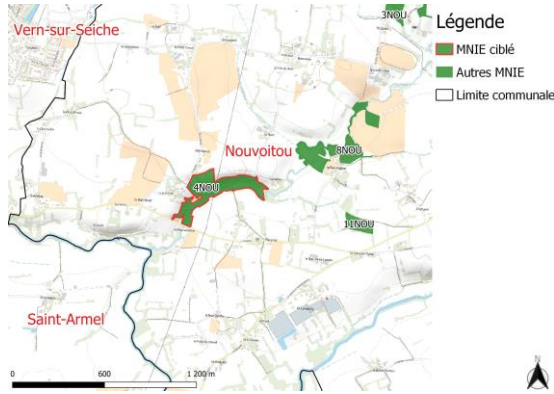
Habitats simplifiés

- Bois marécageux
- Eau douce stagnante
- Prairie mésophile
- Alignement d'arbres et haies



- MNIE 2022
- MNIE 2010-2018





Description du MNIE

Habitats structurants

Chênaie-charmaie à 24 %

Bois riverain des cours d'eau à 21 %

Alignement d'arbres et haies à 11 %

Vallon centré sur un coteau de l'Yaigne occupé par un boisement de chênes à fragon petit houx. Un bocage relictuel est présent au nord, avec un réseau de haies périmétral cohérent, mais occupé par des cultures ou des prairies pâturées relativement intensivement. En 2022, il a été constaté qu'une partie de la bordure de haie au nord-est a été déboisée pour devenir un milieu prairial. En dessous, une partie de la zone de fourrés, les 2 prairies mésophiles ainsi qu'une partie de bordure de haie ont été détruites pour devenir une zone rudérale qui n'appartient désormais plus au MNIE.

Le secteur en contrebas présente des zones de friches issues d'ouvertures dans le boisement, ainsi que la ripisylve continue. A noter la présence d'un chemin creux remarquable localisé au sein de la haie la plus épaisse au Nord-Ouest.

La mosaïque d'habitats (boisements, prairies en déprise, friches, prairies humides) est favorable à une faune diversifiée. L'intérêt du site pour l'avifaune tient à l'existence de zones en déprise, offrant des habitats favorables à certaines espèces peu communes comme la Tourterelle des bois. A noter également la présence de l'Alouette lulu, inféodée à des paysages semi-ouverts. Les habitats terrestres sont très favorables aux amphibiens et reptiles. Il faut souligner la présence de plusieurs espèces d'intérêt départemental, voire régional (Triton alpestre, Triton marbré, Vipère péliade).

Etat des lieux 2022 et recommandations d'actions

Intérêts écologiques

- Flore/habitats : diversité moyenne
2 habitats d'intérêt local.

- Faune : diversité majeure

Oiseaux "nicheurs possibles" : 2 espèces d'intérêt local, 1 espèce d'intérêt départemental.

Amphibiens : 2 espèces d'intérêt local, 2 espèces d'intérêt départemental.

Reptiles : 1 espèce d'intérêt régional.

Evolutions et menaces en cours

- Flore/habitats :

Mise en culture du secteur de bocage nord.

Artificialisation des sols.

- Faune :

La création de mares améliorerait la qualité fonctionnelle du site pour les amphibiens en leur offrant des habitats de reproduction, qui manquent sur le site.

Recommandations d'actions

- Gestion restauration : Limité

Conserver une gestion extensive des prairies.

Conserver le réseau de haies présent.

Eviter les déboisements ainsi que l'artificialisation des sols.

- Valorisation possible : Moyen

Diversité moyenne, cheminement existant.

Espèces rares ou menacées relevées depuis 2022

- Flore :
Aucune espèce patrimoniale relevée.

- Faune :
Inventaire 2015 :
Oiseaux "nicheurs possibles" : intérêt local : Tourterelle des bois, Verdier d'Europe ; intérêt départemental : Alouette lulu.
Amphibiens : intérêt local : Salamandre tachetée, Triton palmé ; intérêt départemental : Triton marbré, Triton alpestre.
Reptiles : intérêt régional : Vipère péliade.
L'ensemble des espèces citées ci-dessus ont leurs habitats toujours présents en 2022.

Habitats d'intérêt 2022

Bois de Frênes et d'Aulnes des rivières à eaux lentes(20,6 %), Chênaies Charmaies(24,3 %),

Annexe faune 2022

Inventaire 2015 :
Oiseaux : 19 espèces recensées au printemps 2015 (Accenteur mouchet, Alouette lulu, Bruant zizi, Corneille noire, Fauvette à tête noire, Grimpeur des jardins, Grive draine, Grive musicienne, Héron cendré, Merle noir, Mésange bleue, Pie bavarde, Pigeon ramier, Pinson des arbres, Pouillot véloce, Rougegorge familier, Tourterelle des bois, Troglodyte mignon, Verdier d'Europe).

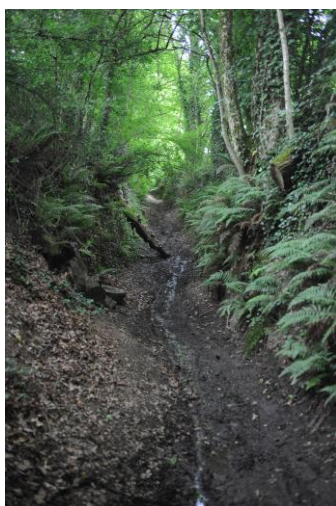
Autres zonages existants sur le MNIE

Aucun zonage recensé sur le site.

Bibliographie espèces patrimoniales (non retrouvées ou non recherchées depuis 2022)

- Flore :
Absence de données.

- Faune :
Amphibiens : 4 espèces recensées en 2003 (Salamandre tachetée, Triton alpestre, Triton marbré, triton palmé).
Reptiles : 1 espèce recensée en 2011 (Vipère péliade).
Lépidoptères : 15 espèces recensées entre 2011 et 2013 (Anthocharis cardamines, Araschnia levana, Aricia agestis, Callophrys rubi, Coenonympha pamphilus, Erynnis tages, Leptidea sinapis, Lycaena tityrus, Papilio machaon, Pararge aegeria, Pieris brassicae, Pieris napi, Polygonia c-album, Polyommatus icarus, Vanessa atalanta).
Odonates : 7 espèces recensées en 2011 (Calopteryx splendens, Calopteryx virgo, Coenagrion puella, Gomphus pulchellus, Libellula fulva, Platycnemis pennipes, Pyrrhosoma nymphula).
L'ensemble des espèces citées ci-dessus ont leurs habitats toujours présents en 2022.



Cartographie des habitats et évolution du périmètre depuis 2010-2018

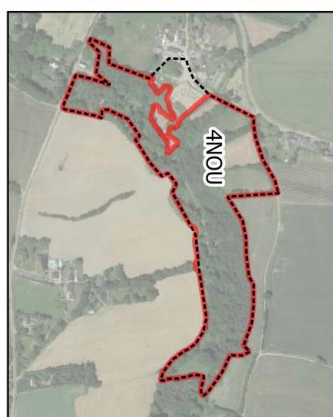


Légende

- Délimitation 2022 du MNIE ciblé
- Habitats d'intérêt

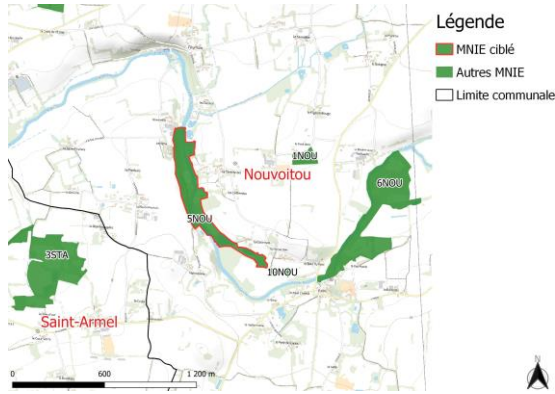
Habitats simplifiés

- Bois riverain des cours d'eau
- Prairie mésophile
- Culture et prairie artificielle
- Terrain en friche et zone rudérale
- Fourré
- Plantation d'arbres et haies
- Cîtenaie-charmaie



- MNIE 2022
- MNIE 2010-2018





Description du MNIE

Habitats structurants

Boisement acidiphile à 25 %

Bois riverain des cours d'eau à 10 %

Bois marécageux à 10 %

Vaste site localisé au niveau des coteaux de la Seiche les plus importants de la commune. Le site est occupé par un boisement de pente de chênes qui abrite une ancienne carrière. Le fond de vallon ouest est majoritairement en friche et ronciers, tandis que l'est abrite des prairies humides et des jardins paysagés. Ces jardins induisent la présence d'espèces horticoles qui s'échappent le long du ruisseau au sein des zones de friches. A noter la présence de beaux affleurements rocheux dans la partie centrale à l'ouest.

Le site abrite un cortège d'oiseaux classique de ce type d'habitats. Le coteau boisé offre des habitats terrestres favorables aux amphibiens. Une mare en bordure de cours d'eau peut faire office de site de reproduction.

Il a été constaté en 2022, qu'au nord du site, les deux prairies mésophiles ainsi que les bordures de haies ont été détruites pour être remplacées par deux mares servant à des activités de pêches et n'appartenant donc plus au MNIE. Au sud, la zone de jardin et de prairie humide se referme naturellement de par un manque de gestion. Aussi, la partie sud de la prairie humide située au centre du MNIE a été détruite et le milieu semble être devenu un jardin. Pour finir, la prairie humide au sud du site se referme naturellement.

Le site a aussi été étendu la même année, au sud, par deux étangs ainsi qu'un boisement marécageux. Il s'agit de zones de quiétudes pour l'avifaune des zones humides ou il a été recensé une espèce d'intérêt départemental, le Martin-pêcheur d'Europe.

Etat des lieux 2022 et recommandations d'actions

Intérêts écologiques

- Flore/habitats : diversité majeure
4 habitats d'intérêt local.

- Faune : diversité majeure
Oiseaux "nicheurs possibles" : 3 espèces d'intérêt local, 1 espèce d'intérêt départemental.

Evolutions et menaces en cours

- Flore/habitats :

Création de jardins de loisirs en bordure du cours d'eau qui empiètent sur les prairies humides de fond de vallon.

- Faune :

La mare découverte sur le site nécessiterait des travaux de restauration (coupe des arbres en berge, curage et reprofilage des berges).

Recommandations d'actions

- Gestion restauration : Importante

Eviter l'implantation d'espèces végétales envahissantes qui se disséminent le long de la rivière (Laurier palme, Rhododendron pontique, Bambous...).

- Valorisation possible : Moyen

Accès piéton peu aisé, non aménagé, fourrés.

Espèces rares ou menacées relevées depuis 2022**- Flore :**

Aucune espèce patrimoniale relevée.

- Faune :

Espèces recensées lors de la prospection des modifications et/ou des extensions d'habitats 2022 :

Oiseaux "nicheurs possibles" en 2022 : 3 espèces d'intérêt local (Hypolaïs polyglotte, Tourterelle des bois, Bouscarle de cetti). 1 espèce d'intérêt départemental : Martin-pêcheur d'Europe.

Habitats d'intérêt 2022

Chênaies acidiphiles(25,1 %),

Prairies humides de transition à hautes herbes(4,3 %),

Saussaies marécageuses(9,5 %),

Communauté hygrophile à hautes herbes(5,2 %),

Prairies humides eutrophes(3,4 %),

Annexe faune 2022

Oiseaux : 15 espèces recensées au printemps 2015 (Corneille noire, Fauvette à tête noire, Fauvette des jardins, Gallinule poule-d'eau, Geai des chênes, Hypolaïs polyglotte, Merle noir, Mésange bleue, Mésange charbonnière, Pigeon ramier, Pinson des arbres, Pouillot véloce, Rougegorge familier, Tourterelle des bois, Troglodyte mignon)

Autres zonages existants sur le MNIE

Aucun zonage recensé sur le site.

Bibliographie espèces patrimoniales (non retrouvées ou non recherchées depuis 2022)**- Flore :**

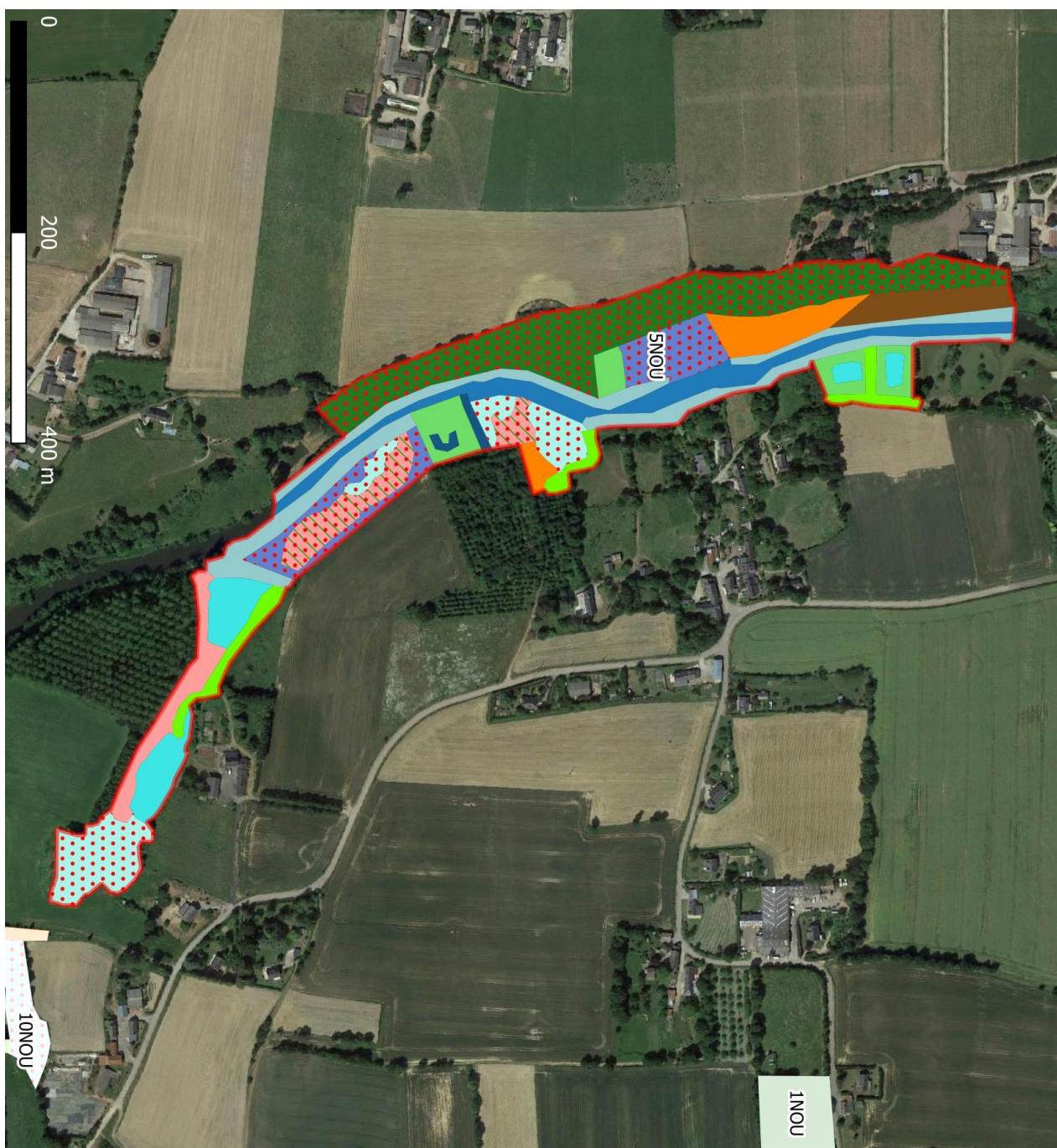
Absence de données

- Faune :

Absence de données.



Cartographie des habitats et évolution du périmètre depuis 2010-2018

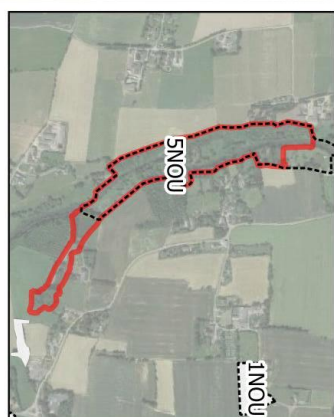


Légende

- Délimitation 2022 du MNIE ciblé
- Habitats d'intérêt

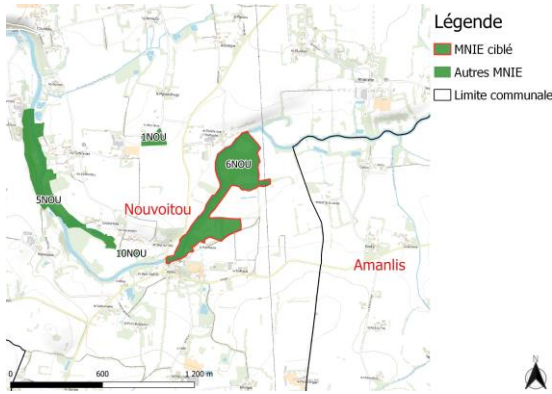
Habitats simplifiés

- Bois marécageux
- Eau douce stagnante
- Bois riverain des cours d'eau
- Prairie humide
- Lit de ruisseau ou de rivière
- Végétation de ceinture de bord des eaux
- Prairie mésophile
- Communauté hygrophile à hautes herbes
- Fourré
- Plantation d'arbres
- Alignement d'arbres et haies
- Parc et jardin
- Boisement acidiphile



- MNIE 2022
- MNIE 2010-2018





Description du MNIE

Habitats structurants

Bois riverain des cours d'eau à 29 %

Bois marécageux à 19 %

Prairie humide à 15 %

Vaste site de fond de vallon de la Seiche, en majorité composé de prairies humides localement à l'abandon, tendant vers la mégaphorbiaie, et de boisements humides à marécageux. Ce site est remarquable à l'échelle du Pays par sa surface et la diversité de ses composantes. Les prairies humides sont diversifiées et riches en hautes herbes, très favorables à l'accueil de la faune. Les boisements humides sont très denses, et présentent parfois des paysages surprenants, notamment dans le secteur marécageux au nord. La prairie humide au nord accueille une espèce végétale rare et menacée, l'Hottonie des marais. A noter la présence d'aulnaies, rares dans le paysage local. Cette mosaïque d'habitats très variés est très propice à la présence d'une avifaune diversifiée, avec cinq espèces patrimoniales recensées. La présence d'amphibiens tels que la salamandre est très probable.

En 2022, il a été constaté qu'au nord et au centre du site, la grande majorité des prairies humides continuent à se refermer de par leur petite surface et par un manque de gestion. Au sud, le bois riverain a été déboisé et remplacé par de la zone rudérale qui n'appartient plus au MNIE.

Etat des lieux 2022 et recommandations d'actions

Intérêts écologiques

- Flore/habitats : diversité majeure
4 habitats d'intérêt local.
1 espèce végétale d'intérêt local.

- Faune : diversité majeure
Oiseaux "nicheurs possibles" : 4 espèces d'intérêt local, 3 espèces d'intérêt départemental.

Evolutions et menaces en cours

- Flore/habitats :
Plantations de peupliers.
Mise en culture des prairies humides.
Abandon des prairies humides.

- Faune :
Il serait intéressant d'envisager la création de mares abreuvoirs au sein des prairies, pour diversifier les sites de reproduction favorables aux amphibiens.

Recommandations d'actions

- Gestion restauration : Importante
Reprendre une gestion raisonnée des prairies humides avant boisement de celles-ci.
Limiter la plantation d'arbres et les mises en cultures.

- Valorisation possible : Moyen
Site marécageux, difficile d'accès.

Espèces rares ou menacées relevées depuis 2022

- Flore :
Hottonie des marais (Hottonia palustris) - intérêt local

- Faune :
Inventaire 2015 :
Oiseaux "nicheurs possibles" :
Intérêt local : Mésange nonnette, Tourterelle des bois, Sarcelle d'Hiver, Fauvette des jardins.
Intérêt départemental : Alouette lulu, Bruant jaune, Martin-pêcheur d'Europe.

Habitats d'intérêt 2022

Bois de Frênes et d'Aulnes des rivières à eaux lentes(28,9 %), Bois marécageux d'Aulnes, de Saules(18,6 %),
Communautés à grandes Laïches(0,1 %), Prairies humides eutrophes(15,4 %),

Annexe faune 2022

Inventaire 2015 :
Oiseaux : 28 espèces recensées au printemps 2015 (Accenteur mouchet, Alouette lulu, Bruant jaune, Buse variable, Canard colvert, Corneille noire, Coucou gris, Étourneau sansonnet, Fauvette à tête noire, Fauvette des jardins, Geai des chênes, Grimpereau des jardins, Grive draine, Grive musicienne, Hirondelle rustique, Merle noir, Mésange à longue queue, Mésange bleue, Mésange nonnette, Pic épeiche, Pic vert, Pivert, Pie bavarde, Pigeon ramier, Pinson des arbres, Pouillot véloce, Rougegorge familier, Tourterelle des bois, Troglodyte mignon).
Amphibiens : 1 espèce recensée au printemps 2015 (Grenouille verte indéterminée).

Autres zonages existants sur le MNIE

Aucun zonage recensé sur le site.

Bibliographie espèces patrimoniales (non retrouvées ou non recherchées depuis 2022)

- Flore :
Absence de données.
- Faune :
Absence de données.



Cartographie des habitats et évolution du périmètre depuis 2010-2018

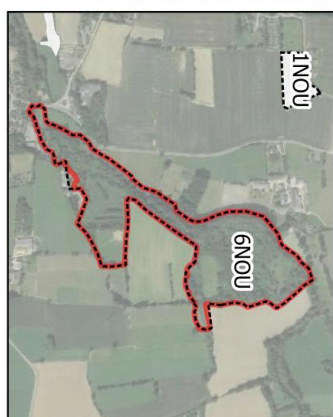


Légende

- Délimitation 2022 du MNIE ciblé
- Habitats d'intérêt

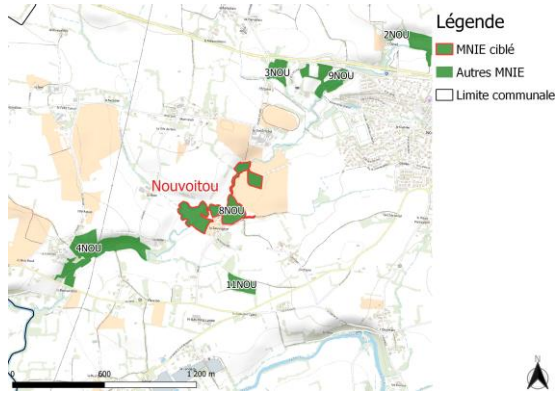
Habitats simplifiés

- Bois marécageux
- Eau douce stagnante
- Bois riverain des cours d'eau
- Prairie humide
- Lit de ruisseau ou de rivière
- Végétation de ceinture de bord des eaux
- Culture et prairie artificielle
- Fourré
- Plantation d'arbres
- Alignement d'arbres et haies
- Boisement acidiphile



- MNIE 2022
- MNIE 2010-2018





Description du MNIE

Habitats structurants

Prairie mésophile à 42 %

Bois riverain des cours d'eau à 21 %

Alignement d'arbres et haies à 13 %

Fond de vallon bocager localisé à l'affluence de l'Yaigne et du ruisseau du Grand Corcé, ce site abrite notamment deux mares interconnectées par la ripisylve continue de l'Yaigne. Cette rivière présente dans ce site un parcours particulièrement méandrique, mais reste trop encaissée pour pouvoir présenter une connexion hydraulique avec les prairies attenantes. Un boisement de chênes vient compléter ce complexe très favorable à l'accueil de la faune.

En 2022, il a été constaté que la prairie mésophile située tout à l'est a été modifiée tout comme une partie de la végétation de ceinture de bord des eaux pour devenir une zone de culture intensive qui n'appartient donc plus au MNIE. De plus, au niveau de la prairie située à l'ouest, une haie est maintenant présente au centre et une zone de terrain vague a été installée en dessous, mais a été supprimée du site.

Concernant la faune, l'avifaune est classique des paysages bocagers. Le site présente un potentiel pour les amphibiens, compte-tenu des habitats terrestres et aquatiques présents. Sur la mare abreuvoir située au centre du MNIE, des inventaires poussés permettraient probablement d'allonger la liste des espèces présentes (Grenouille agile, Rainette verte, Triton marbré).

Etat des lieux 2022 et recommandations d'actions

Intérêts écologiques

- Flore/habitats : diversité forte
2 habitats d'intérêt local.
1 espèce végétale d'intérêt départemental.

- Faune : diversité majeure
Oiseaux "nicheurs possibles" : 4 espèces d'intérêt local, 1 espèce d'intérêt départemental.
Amphibiens : 1 espèce d'intérêt local.

Evolutions et menaces en cours

- Flore/habitats :
Aucune menace relevée.

- Faune :
Il faut éviter la mise en culture du site, et la destruction des haies bocagères que l'on peut considérer comme relictuelles dans un contexte paysager très dégradé.

Recommandations d'actions

- Gestion restauration : Limité
Conserver les entités boisées de haies et le petit boisement localisé au Nord.

- Valorisation possible : Moyen
Diversité moyenne, site bocager à diversité peu concentrée.

Espèces rares ou menacées relevées depuis 2022

- Flore :
Potamot pectiné (Potamogeton pectinatus) - intérêt départemental
- Faune :
Inventaire 2015 :
Oiseaux "nicheurs possibles" : intérêt local : Faucon crécerelle, Fauvette grisette, Huppe fasciée, Tourterelle des bois ; intérêt départemental : Martin-pêcheur d'Europe.
Amphibiens : intérêt local : Triton palmé.
L'ensemble des espèces citées ci-dessus ont leurs habitats toujours présents en 2022.

Habitats d'intérêt 2022

Chênaies acidiphiles(11,9 %), Eaux douces(2,5 %),

Annexe faune 2022

Oiseaux : 23 espèces recensées au printemps 2015 (Accenteur mouchet, Buse variable, Corneille noire, Étourneau sansonnet, Faucon crécerelle, Fauvette à tête noire, Fauvette grisette, Gallinule poule-d'eau, Geai des chênes, Grimpereau des jardins, Grive musicienne, Héron cendré, Huppe fasciée, Martin-pêcheur d'Europe, Merle noir, Mésange bleue, Mésange charbonnière, Pie bavarde, Pigeon ramier, Pouillot véloce, Rougegorge familier, Tourterelle des bois, Troglodyte mignon).
Amphibiens : 2 espèces recensées au printemps 2015 (Grenouille verte indéterminée, Triton palmé).

Autres zonages existants sur le MNIE

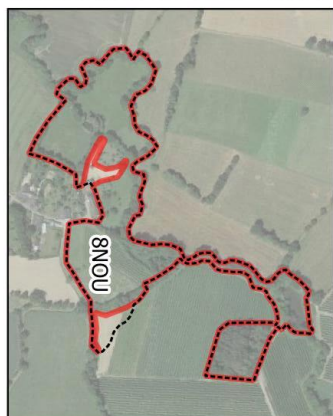
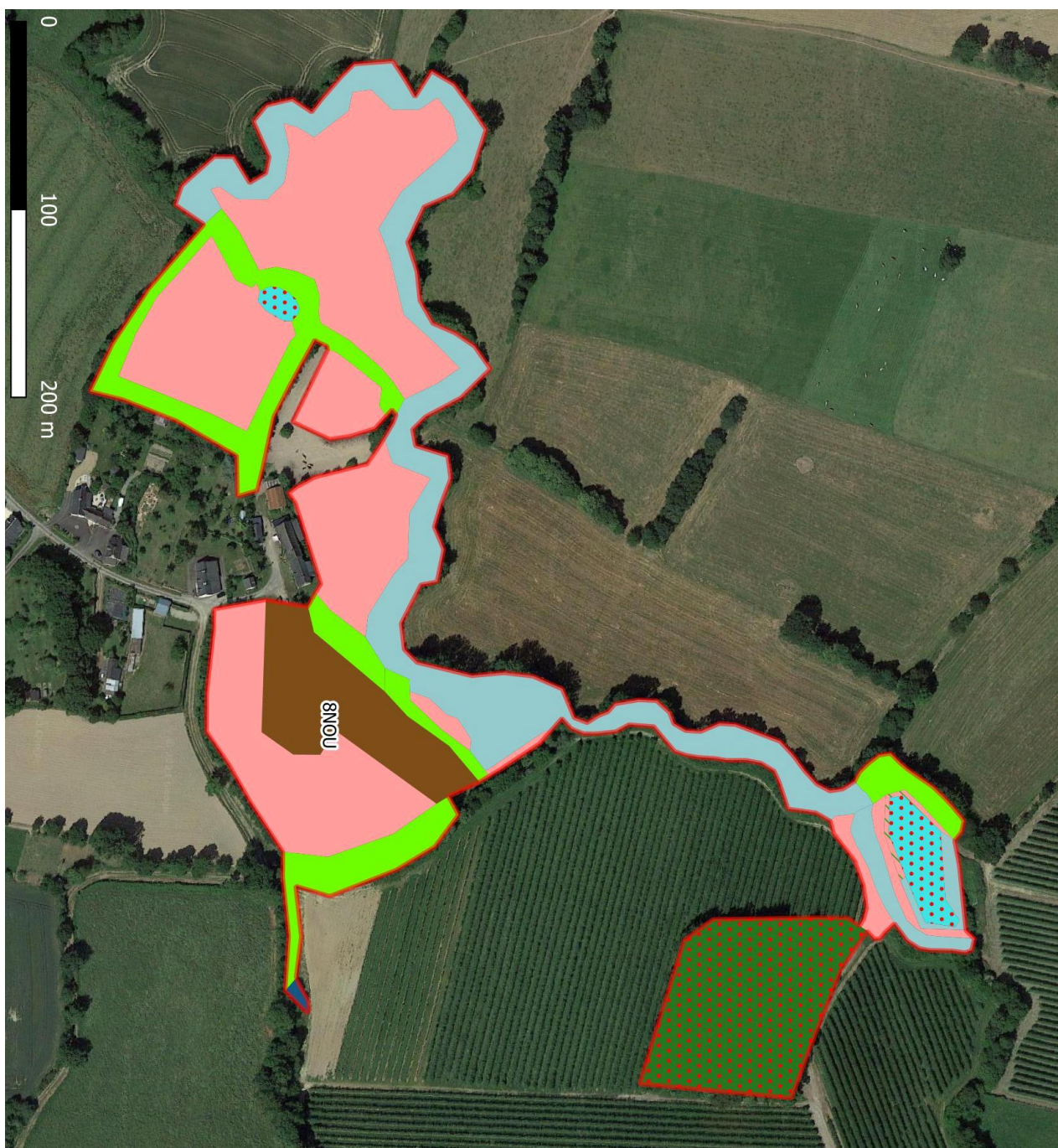
Aucun zonage recensé sur le site.

Bibliographie espèces patrimoniales (non retrouvées ou non recherchées depuis 2022)

- Flore :
Absence de données.
- Faune :
Absence de données.



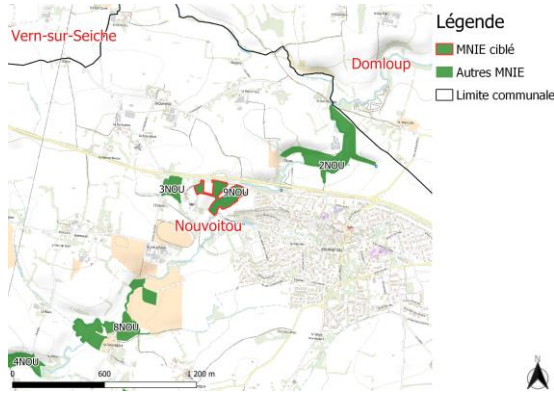
Cartographie des habitats et évolution du périmètre depuis 2010-2018



MNIE 2022
 MNIE 2010-2018



- Légende**
- Délimitation 2022 du MNIE ciblé
 - Habitats d'intérêt
- Habitats simplifiés**
- Eau douce stagnante
 - Bois riverain des cours d'eau
 - Végétation de ceinture de bord des eaux
 - Prairie mésophile
 - Communauté hygrophile à hautes herbes
 - Plantation d'arbres
 - Alignement d'arbres et haies
 - Boisement acidiphile



Description du MNIE

Habitats structurants

Chênaie-charmaie à 39 %

Prairie mésophile à 26 %

Bois marécageux à 17 %

Site localisé en bordure de la rivière Yaigne abritant anciennement des lagunes communales. Celles-ci ont été réhabilitées en zones humides tampons des eaux pluviales. S'y développe ainsi un ensemble de cortèges de roselières basses et de groupements végétaux de bordures à hautes herbes. La ripisylve d'aulnes bordant la rivière, relativement encaissée, présente un intérêt en terme de continuité écologique, notamment pour l'avifaune. Une petit boisement de chênes sur coteau vient compléter le site.

Il a été constaté en 2022, que l'ensemble des zones d'eaux stagnantes semblent avoir diminuées en taille voir a même disparue pour l'une d'entre elle. Avec le temps, les communautés d'espèces de zones humides ont pu se développer et un ensemble d'habitats est dorénavant présents. Aussi, durant la même année, le site a été étendu au nord par une Chênaie-Charmaie constitué d'un sol plutôt sec et pauvre en matière organique de par la forte présence de *Ruscus aculeatus* et de l'Alisier torminal.

Inventaire faune à réaliser lors de la prochaine mise à jour.

Etat des lieux 2022 et recommandations d'actions

Intérêts écologiques

- Flore/habitats : diversité majeure
3 habitats d'intérêt local.
1 espèce floristique d'intérêt local.

- Faune : diversité limitée
Reptiles : 1 espèce d'intérêt régional.

Evolutions et menaces en cours

- Flore/habitats :
Aucune menace identifiée.

- Faune :
Pas d'inventaire spécifique.

Recommandations d'actions

- Gestion restauration : Limité
Conserver une gestion extensive par fauche avec exportation des espaces prairiaux.
Faucher les roselières tous les 4-5 ans avec exportation au sein des lagunes réhabilitées.

- Valorisation possible : Important
Espace ouvert au public. Panneaux pédagogiques à réaliser.

Espèces rares ou menacées relevées depuis 2022

- Flore :
Fragon petit-houx (Ruscus aculeatus) - intérêt local
- Faune :
Pas d'inventaire spécifique en 2022.

Habitats d'intérêt 2022

Roselières(0,7 %), Saussaies marécageuses(1,0 %),
Végétation à Phalaris arundinacea(0,7 %),

Annexe faune 2022

Pas d'inventaire spécifique en 2022.

Autres zonages existants sur le MNIE

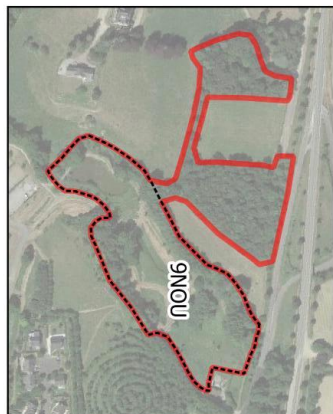
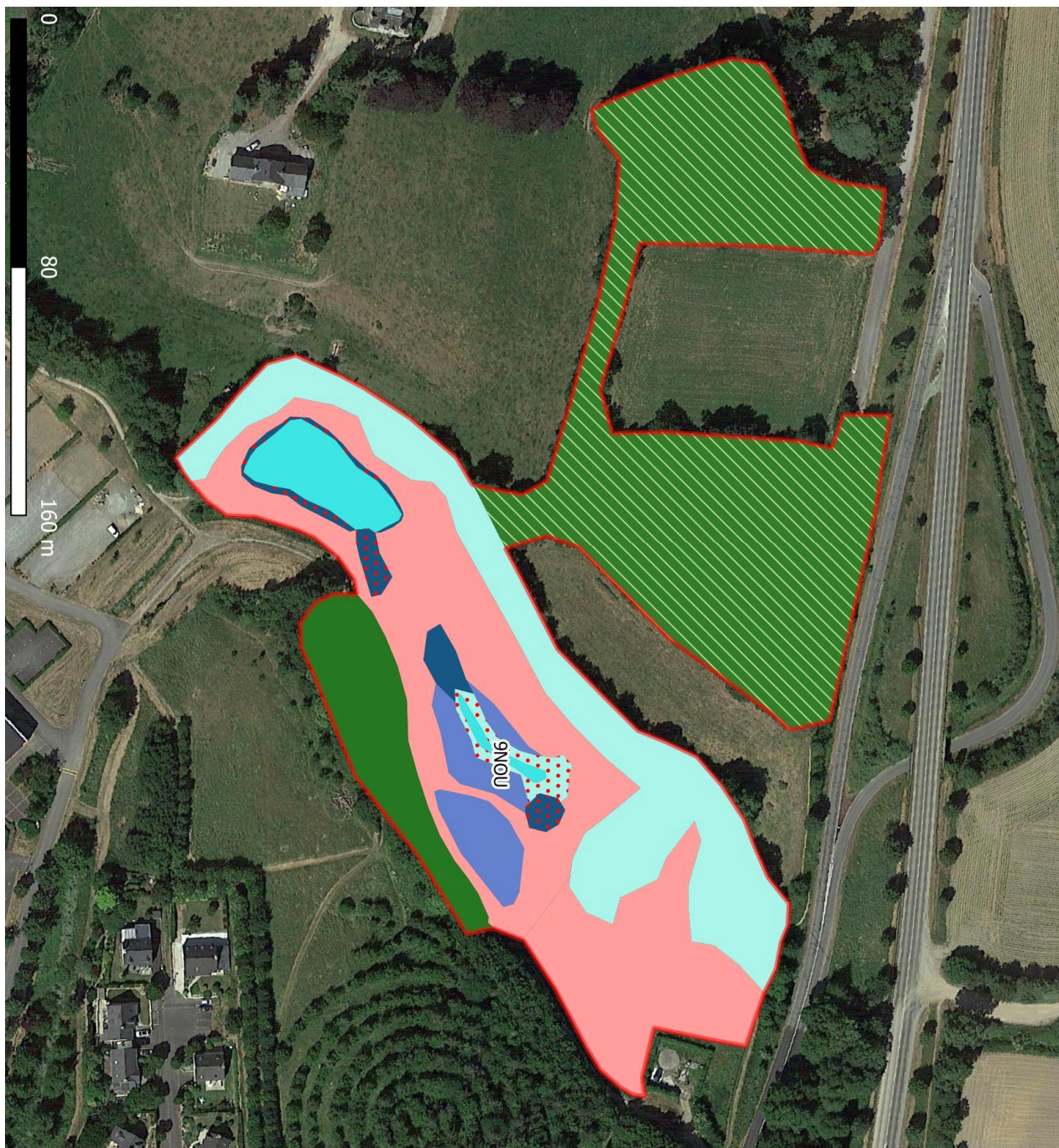
Aucun zonage recensé sur le site.

Bibliographie espèces patrimoniales (non retrouvées ou non recherchées depuis 2022)

- Flore :
Absence de données
- Faune :
Données sans dates : oiseaux : Martin pêcheur.
Données Bretagne-Vivante 2000-2022 :
Reptiles : 1 espèce d'intérêt régional recensée en 2021 (Vipère péliade).



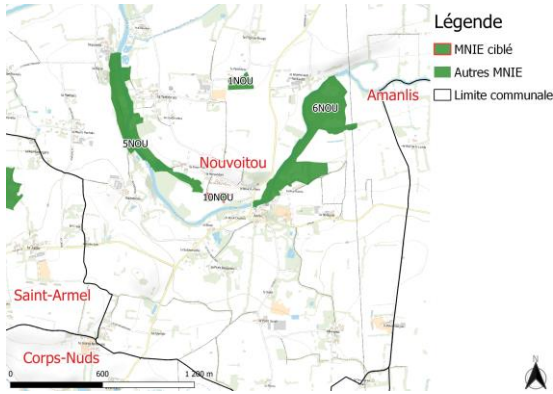
Cartographie des habitats et évolution du périmètre depuis 2010-2018



MNIE 2022
 MNIE 2010-2018



- Légende**
- Délimitation 2022 du MNIE ciblé
 - Habitats d'intérêt
- Habitats simplifiés**
- Bois marécageux
 - Eau douce stagnante
 - Prairie humide
 - Végétation de ceinture de bord des eaux
 - Prairie mésophile
 - Boisement acidiphile
 - Clénaie-charmaie



Description du MNIE

Habitats structurants

Bois marécageux à 82 %

Fourré à 13 %

Alignement d'arbres et haies à 4 %

Boisement marécageux isolé au sein d'une matrice agricole intensive, mais proche de la Seiche. Il accueille une sous-strate végétale diversifiée de roselière et cariçaie. Ce type d'habitat est devenu relativement rare au sein du Pays de Rennes et serait à préserver de toute gestion dégradante. Deux espèces faunistiques d'intérêt y ont été relevées.

Etat des lieux 2022 et recommandations d'actions

Intérêts écologiques

- Flore/habitats : diversité limitée
1 habitat d'intérêt local.

- Faune : diversité moyenne
Reptiles : 1 espèce d'intérêt local.
Insectes : 1 espèce d'intérêt local.

Evolutions et menaces en cours

- Flore/habitats :

Ce site a été identifié par la commune. Il ne semble pas menacé étant donné son stade forestier et sa petite surface. Cependant, les champs agricoles aux alentours pourraient perturber ce site à cause des engrais épandus.

- Faune :

Aucune menace relevée.

Recommandations d'actions

- Gestion restauration : Limité

Aucune mesure de gestion ou de restauration n'est à prévoir.

- Valorisation possible : Limité

Site de petite surface, bénéficiant d'une quiétude favorable à la faune locale.

Espèces rares ou menacées relevées depuis 2022

- Flore :
Aucune espèce patrimoniale relevée.
- Faune :
Espèces recensées lors de la prospection Flore/Habitat de la mise à jour 2022
Reptiles : Intérêt local : Lézard à deux raies.
Insectes : Intérêt local : Grand capricorne.

Habitats d'intérêt 2022

Bois marécageux à sous bois à Carex pendula(82,2 %),

Annexe faune 2022

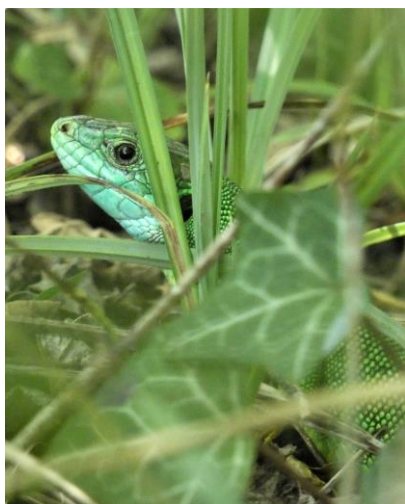
Pas d'inventaire spécifique en 2022.

Autres zonages existants sur le MNIE

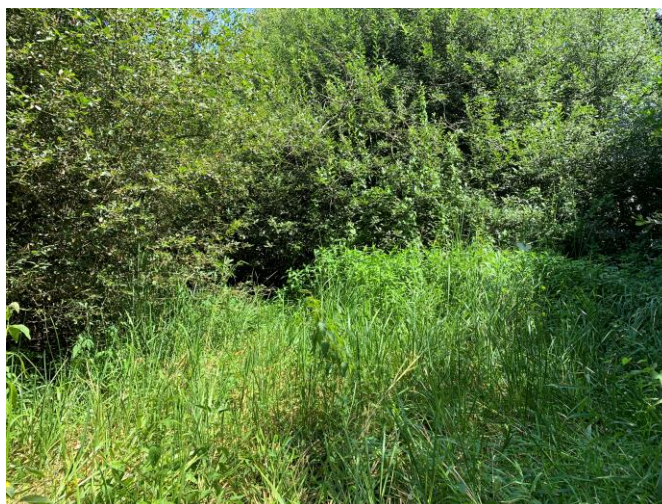
Aucun zonage recensé sur le site.

Bibliographie espèces patrimoniales (non retrouvées ou non recherchées depuis 2022)

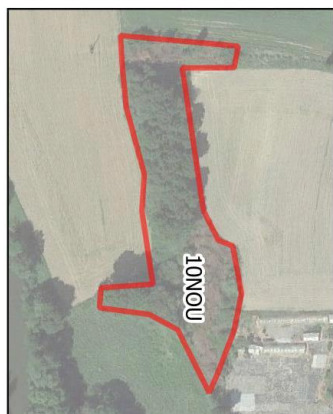
- Flore :
Absence de données
- Faune :
Absence de données.



Lézard vert occidental



Cartographie des habitats et évolution du périmètre depuis 2010-2018



MNIE 2022

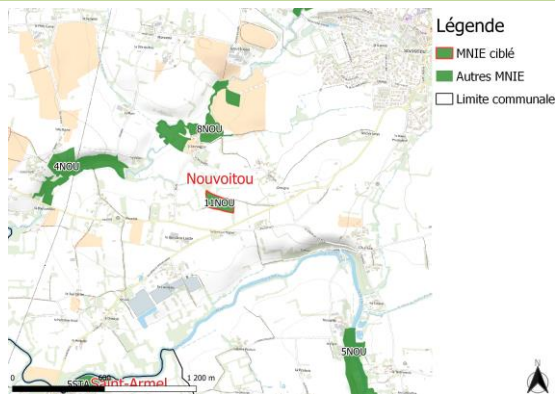


Légende

- Délimitation 2022 du MNIE ciblé
- Habitats d'intérêt

Habitats simplifiés

- Bois marécageux
- Fourré
- Alignement d'arbres et haies



Description du MNIE

Habitats structurants

Prairie humide à 39 %

Prairie mésophile à 35 %

Alignement d'arbres et haies à 19 %

Petit ensemble prairial bordé d'un réseau de haies denses reliques d'un paysage bocager historique. Certains arbres sont sénescents et favorables à l'accueil d'une faune saproxylique, et la densité des sujets permet l'accueil d'une diversité d'oiseaux intéressante. Les prairies sont légèrement humides et semblent avoir été sursemées anciennement. Les prairies dans la continuité à l'ouest ont été converties en culture et leur réseau de haies devrait être conservé.

Etat des lieux 2022 et recommandations d'actions

Intérêts écologiques

- Flore/habitats : diversité moyenne
2 habitats d'intérêt local.

- Faune : pas d'inventaire spécifique en 2022

Evolutions et menaces en cours

- Flore/habitats :

Eviter le sursemis, notamment de fétuque élevée, afin de permettre au cortège local de prairie humide de se développer. Eviter tout drainage ou remblais.

- Faune :

Aucune menace n'a été relevée.

Recommandations d'actions

- Gestion restauration : Limité

Conserver une gestion extensive des prairies.
Conserver le réseau de haies.

- Valorisation possible : Limité

Diversité limitée et site de petite taille.

Espèces rares ou menacées relevées depuis 2022

- Flore :
Aucune espèce patrimoniale relevée.
- Faune :
Pas d'inventaire spécifique en 2022.

Habitats d'intérêt 2022

Alignement d'arbres et haies(19,4 %), Prairie humide(38,7 %),

Annexe faune 2022

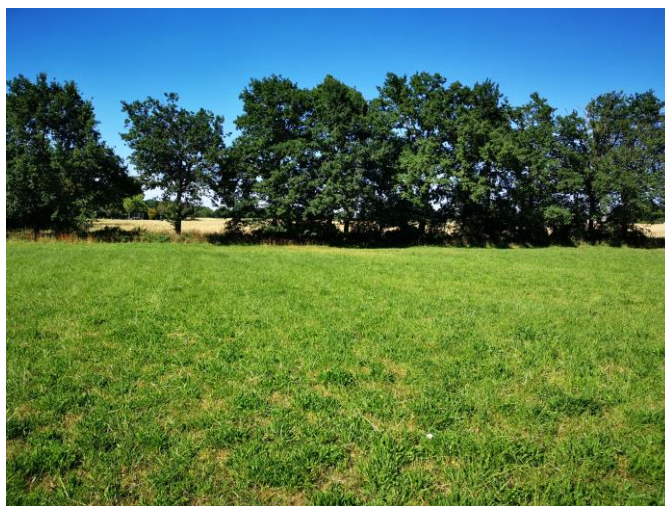
Pas d'inventaire spécifique en 2022.

Autres zonages existants sur le MNIE

Aucun zonage recensé sur le site.

Bibliographie espèces patrimoniales (non retrouvées ou non recherchées depuis 2022)

- Flore :
Absence de données
- Faune :
Absence de données.



Cartographie des habitats et évolution du périmètre depuis 2010-2018

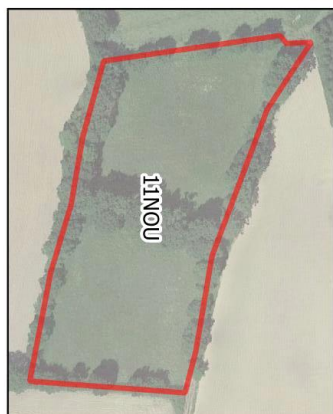


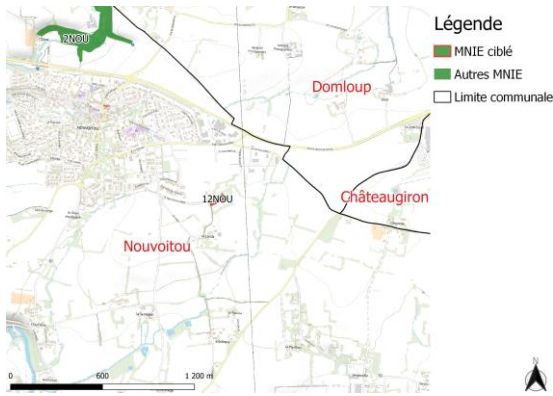
Légende

- Délémitation 2022 du MNIE ciblé
- Habitats d'intérêt

Habitats simplifiés

- Prairie humide
- Prairie mésophile
- Alignement d'arbres et haies





Description du MNIE

Habitats structurants

Parc et jardin à 88 %

Plantation d'arbres à 5 %

Alignement d'arbres et haies à 5 %

Parcelle de jardin accueillant une mare historique. Celle-ci accueille une population d'amphibiens intéressante dans un cadre paysager bocager complété de fossés périmétraux en eau l'hiver favorables à l'accueil des espèces. Le jardin est géré de manière extensive et présente des arbres isolés, une prairie gérée en pelouse bordé d'une haie et d'un alignement de peupliers. Dans le cadre du lotissement localisé à proximité, un bassin de décantation a été créé. Ce dernier sera aussi probablement favorable à l'accueil des amphibiens à terme. Enfin, la parcelle attenante au nord a été acquise par la commune et sera gérée durablement, permettant la préservation d'habitats terrestres complémentaires pour ce groupe.

Etat des lieux 2022 et recommandations d'actions

Intérêts écologiques

- Flore/habitats : diversité limitée
1 habitat d'intérêt local.

- Faune : pas d'inventaire spécifique en 2022
Amphibiens : 1 espèce d'intérêt départemental, 1 espèce d'intérêt local.

Evolutions et menaces en cours

- Flore/habitats :
Aucune menace n'a été relevée.

- Faune :
Aucune menace n'a été relevée.

Recommandations d'actions

- Gestion restauration : Limité
Conserver la mare et la gestion extensive de ses abords.

- Valorisation possible : Limité
Site de taille restreinte et en propriété privée.

Espèces rares ou menacées relevées depuis 2022

- Flore :
Aucune espèce patrimoniale relevée.
- Faune :
Pas d'inventaire spécifique en 2022.

Habitats d'intérêt 2022

Eau douce stagnante(2,5 %),

Annexe faune 2022

Pas d'inventaire spécifique en 2022.

Autres zonages existants sur le MNIE

Aucun zonage recensé sur le site.

Bibliographie espèces patrimoniales (non retrouvées ou non recherchées depuis 2022)

- Flore :
Absence de données
- Faune :
Amphibiens : Bibliographie 2005 : Triton crêté, Triton marbré, Triton alpestre, Triton palmé, Salamandre tachetée, Rainette verte, Grenouille agile, Grenouille rousse, Crapaud commun, Grenouille verte. Triton de Blasius non vu mais probablement présent.



Cartographie des habitats et évolution du périmètre depuis 2010-2018



MNIE 2022



- Légende**
- Délimitation 2022 du MNIE ciblé
 - Habitats d'intérêt
 - Habitats simplifiés**
 - Eau douce stagnante
 - Plantation d'arbres
 - Alignement d'arbres et haies
 - Parc et jardin