



Plan Local d'Urbanisme intercommunal de Rennes Métropole

E - ANNEXES

E-14 Milieux Naturels d'Intérêt Écologique (MNIE)

Orgères

Élaboration approuvée par délibération du Conseil de Rennes Métropole du 19/12/2019

Modification n°2 : dossier soumis à enquête publique

Sommaire

Note de lecture des fiches MNIE.....	p.4
Liste des MNIE de la commune d'Orgères.....	p.7
1ORG : Prairie humide sud-est de Tellé.....	p.8
2ORG : Bois et prairies de la Bouyère est.....	p.11
3ORG : Bois de la Retenue.....	p.14
5ORG : Bois de la Moissonais.....	p.17
7ORG : Prairie et coteau de la Lande des 2 Monts.....	p.20
11ORG : Bosquet humide du Noyer.....	p.23
12ORG : Bois du Chatenay.....	p.26
13ORG : Vallée et coteaux de la Briançais.....	p.29
15ORG : Bois et lande boisée du Moulin de la Chicane.....	p.32
16ORG : Bois de l'Étang de la Justice.....	p.35
18ORG : Bois au nord de La Corbière.....	p.38
20ORG : Allée boisée et prairies au sud de la Belle Étoile.....	p.41
21ORG : Lisière du Bois de Pouez.....	p.44
22ORG : Mare de la Haye Longue.....	p.47
23ORG : Réseau de mares de la Gaudrais.....	p.50
24ORG : Bois et pelouse de l'Hermitière.....	p.53
25ORG : Bois et prairies des Étangs.....	p.56
26ORG : Étang de la Blanchetais.....	p.59
27ORG : Mare et prairie de la Grée.....	p.62

NOTE DE LECTURE DES FICHES MNIE

Surface du site

Nom du site

Commune du site

Diversité d'espèces floristiques ou d'habitats :

- Diversité limitée
- Diversité moyenne
- Diversité forte
- Diversité majeure

Cf : annexe 6.1.4.4 du rapport de synthèse à l'échelle du PDR

Habitats majoritaires du site

Bilan du nombre d'espèces faunes/flores/habitats et de leur intérêt sur le site :

- Intérêt local
- Intérêt fort
- Intérêt majeur

Cf : annexe 6.1.4.4 du rapport de synthèse à l'échelle du PDR

Évolution du site par rapport à 2010 :

- Habitats modifiés : modification humaine ou naturelle (comprenant la réduction de site MNIE si un ou plusieurs habitats ont été modifiés de manière anthropique et n'étant donc plus en cohérence avec ce dernier).
- Étendu : agrandissement de la surface d'un site existant avant 2022.
- Nouveau site : site ayant été trouvé et classé MNIE en 2022.

Code du site

Importance attribuée à chaque site :

- Intérêt écologique
- Intérêt écologique fort
- Intérêt écologique majeur

Cf : annexe 6.1.4.4 du rapport de synthèse à l'échelle du PDR

Diversité d'espèces faunistiques :

- Diversité limitée
- Diversité moyenne
- Diversité forte
- Diversité majeure

Cf : annexe 6.1.4.4 du rapport de synthèse à l'échelle du PDR

Bocage et prairies de la Chauvinais

BETTON (35024) - 37,61 ha

Flore/habitats : diversité majeure

Faune : diversité majeure

Habitats modifiés / Étendu en 2022 MNIE 12BE

Intérêt écologique fort

Description du MNIE

Habitats structurants

Prairie mésophile à 50 % Bois de conifères ou mixte à 9 % Alignement d'arbres et haies à 9 %

Ensemble bocager remarquable, et petits boisements ceinturant des prairies mésophiles. Ce site pourrait être plus riche si la gestion des prairies était plus extensive, sans sursemage. Le bocage et les boisements sont très favorables à la faune, et abritent une avifaune commune mais diversifiée.

En 2022, il a été constaté que la partie sud de la prairie mésophile située au nord-ouest du MNIE a été transformée en zone de culture intensive. Aussi, la prairie au nord-est du site a été transformée en prairie artificielle. Pour finir, la prairie humide localisée au nord du site, se referme de par un manque de gestion. Aussi, Le site a été étendu au nord-ouest par un habitat de bois marécageux permettant d'ajouter de la diversité et faisant partie intégrante du complexe d'habitat du site.

Etat des lieux 2022 et recommandations d'actions

<p>Intérêts écologiques</p> <p>- Flore/habitats : diversité majeure 5 habitats d'intérêt local.</p> <p>- Flore/habitats : Sursemage des prairies qui limite leur diversité. Transformation des prairies en cultures intensives.</p> <p>- Faune : Aucune menace identifiée.</p>	<p>- Faune : diversité majeure Oiseaux nicheurs : 4 espèces d'intérêt local.</p>
---	--

Evolutions et menaces en cours

- Gestion restauration : limitée
Tendre vers une gestion plus extensive des prairies sans sursemage, fauche en été avec export.

- Valorisation possible : potentiel limité
Eloigné des zones de vie, espace agricole.

Sont listées ici, les espèces recensées en 2022 ainsi que celles dont la probabilité de présence est encore aujourd'hui très forte si les inventaires sont antérieurs.

Oiseaux nicheurs = « oiseaux nicheurs possibles »
 → Oiseaux détectés en période de reproduction sur un site favorable par une simple observation ou par l'audition du chant.

Recensement des habitats d'intérêt sur le site et leur pourcentage.

Liste des espèces observées sur le site lors des inventaires 2010 -2022.

Zonages naturels (ZNIEFF, Natura 2000...) connus dont la surface est partiellement ou intégralement dans le site MNIE.

Sont listées ici les espèces qui n'ont pas été retrouvées dans le cadre des inventaires 2022, ou connues au sein d'un site qui n'a pas fait cette année l'objet d'inventaires faunistiques. Ces espèces proviennent notamment de données récentes et anciennes d'associations et/ou de bases de données naturalisées régionales.

Bocage et prairies de la Chauvinais Habitats modifiés / Etendu en 2022 MNIE 12BE
BETTON (35024) - 37,61 ha Intérêt écologique fort

Espèces rares ou menacées relevées en 2022

- Flore :
Aucune espèce patrimoniale relevée.

- Faune :
Inventaire 2010 :
Oiseaux nicheurs : Intérêt local : Buse variable (*Buteo buteo*), Fauvette des jardins (*Sylvia borin*), Hypolaïs polyglotte (*Hypolaïs polyglotta*), Corbeau freux (*Corvus frugilegus*).
L'ensemble des espèces citées ci-dessus ont leurs habitats toujours présents en 2022.

Habitats d'intérêt 2022

Bordures de haies(8,8 %),	Hêtraies acidiphiles atlantiques(4,6 %),
Prairies humides de transition à hautes herbes(1,1 %),	Saussaies marécageuses(2,2 %),
Végétations aquatiques(0,1 %),	

Annexe faune 2022

Inventaire 2010 :
Avifaune nicheuse : 24 espèces recensées. La quasi-totalité sont communes dans le bocage et les formations boisées.

Autres zonages existants sur le MNIE

Aucun zonage recensé sur le site.

Bibliographie espèces patrimoniales (non retrouvées ou non recherchées en 2022)

- Flore :
Absence de données.

- Faune :
Absence de données.




Ajuga reptans

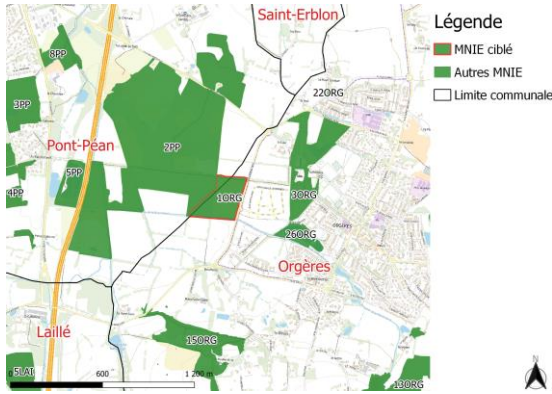
Cartographie des habitats et localisation des espèces remarquables



Carte indiquant le contour du site en 2010 et en 2022. Permet d'observer les sites n'ayant pas changé, ayant perdu ou gagné de la surface ou les nouveaux sites.

Liste des MNIE de la commune de : Orgères

Code	Nom MNIE	Intérêt initial	Intérêt 2022	Surface initiale en ha	Surface 2022 en ha	Evolution en ha	Evolution %	Modifications	Modification naturelle	Modification anthropique
1ORG	Prairie humide sud-est de Tellé	Intérêt écologique	Intérêt écologique majeur	6,5	6,5	0	0%	Habitats modifiés sans évolution importante de périmètre	X	
2ORG	Bois et prairies de la Bouyère est	Intérêt écologique	Intérêt écologique	4,8	4,81	0,01	0%	Habitats modifiés sans évolution importante de périmètre	X	
3ORG	Bois de la Retenue	Intérêt écologique majeur	Intérêt écologique majeur	11	10,97	-0,03	0%	Non modifié		
5ORG	Bois de la Moissonais	Intérêt écologique	Intérêt écologique	1,3	1,35	0,05	4%	Non modifié		
7ORG	Prairie et coteau de la Lande des 2 Monts	Intérêt écologique	Intérêt écologique fort	14,5	14,54	0,04	0%	Habitats modifiés sans évolution importante de périmètre	X	X
11ORG	Bosquet humide du Noyer	Intérêt écologique	Intérêt écologique	0,4	0,43	0,03	7%	Non modifié		
12ORG	Bois du Chatenay	Intérêt écologique	Intérêt écologique	9	9	0	0%	Habitats modifiés sans évolution importante de périmètre		X
13ORG	Vallée et coteaux de la Briançais	Intérêt écologique fort		24,1	24,14	0,04	0%	Non modifié		
15ORG	Bois et lande boisée du Moulin de la Chicane	Intérêt écologique fort	Intérêt écologique fort	10,8	10,82	0,02	0%	Non modifié		
16ORG	Bois de l'Etang de la Justice	Intérêt écologique majeur	Intérêt écologique majeur	33,9	33,87	-0,03	0%	Non modifié		
18ORG	Bois au nord de La Corbière	Intérêt écologique fort	Intérêt écologique fort	8	7,95	-0,05	-1%	Non modifié		
20ORG	Allée boisée et prairies au sud de la Belle Étoile	Intérêt écologique fort	Intérêt écologique fort	6,5	6,53	0,03	0%	Non modifié		
21ORG	Lisière du Bois de Pouez	Intérêt écologique	Intérêt écologique	1	1,03	0,03	3%	Non modifié		
22ORG	Mare de la Haye Longue	Intérêt écologique majeur	Intérêt écologique majeur	0,2	0,07	-0,13	-65%	Habitats modifiés sans évolution importante de périmètre		X
23ORG	Réseau de mares de la Gaudrais	Intérêt écologique fort	Intérêt écologique fort	4,1	4,13	0,03	1%	Non modifié		
24ORG	Bois et pelouse de l'Hermitière		Intérêt écologique majeur		9,35	9,35		Nouveau		
25ORG	Bois et prairies des Etangs		Intérêt écologique majeur		8,92	8,92		Nouveau		
26ORG	Etang de la Blanchetais		Intérêt écologique fort		2,69	2,69		Nouveau		
27ORG	Mare et prairie de la Grée		Intérêt écologique majeur		1,67	1,67		Nouveau		



Description du MNIE

Habitats structurants

Bois marécageux à 28 %

Bois marécageux à 22 %

Fourré à 21 %

Anciennement prairie humide et partie de saulaie humide au sud-est de la lande de Tellé, site d'intérêt écologique majeur du Pays de Rennes.

En 2022, il a constaté que la prairie humide se referme naturellement de par un manque de gestion et de sa petite surface. Cette fermeture a créé plusieurs nouveaux habitats comme des fourrés, des mégaphorbiaies ou des boisements marécageux. La diversité de ces habitats permet d'accueillir une faune diversifiée.

Cet espace est le prolongement du site des landes de Tellé, et assure une fonction de continuité écologique, notamment vers le château d'Orgères (MNIE 3ORG). De plus, la saulaie humide est favorable à la faune, puisque difficilement pénétrable.

Etat des lieux 2022 et recommandations d'actions

Intérêts écologiques

- Flore/habitats : diversité majeure
4 habitats d'intérêt local.
1 espèce d'intérêt local.

- Faune : diversité moyenne
Oiseaux nicheurs : 2 espèces d'intérêt local.

Evolutions et menaces en cours

- Flore/habitats :
Abandon de gestion de la prairie, embroussaillage par place.

- Faune :
A évaluer.

Recommandations d'actions

- Gestion restauration : limitée
Paradoxalement, l'abandon de gestion permet une diversification des habitats (fourrés, prairie, bosquets). Un entretien par place (secteur) permettrait de conserver cette mosaïque, favorable à la diversité.

- Valorisation possible : potentiel limité
Site prairial, taille limitée.

Espèces rares ou menacées relevées depuis 2022

- Flore :
Millepertuis tacheté (Hypericum maculatum) - intérêt local
- Faune :
Espèces recensées lors de la prospection des modifications d'habitats 2022 :
Oiseaux nicheurs : intérêt local : Hypolais polyglotte, Chardonneret élégant.

Habitats d'intérêt 2022

Communauté hygrophile à hautes herbes(5,4 %),
Sausaies marécageuses(28,0 %),
Prairies humides de transition à hautes herbes(7,5 %),
Végétation à Phalaris arundinacea(1,8 %),

Annexe faune 2022

Absence de réel inventaire en 2022.

Autres zonages existants sur le MNIE

BOIS ET LANDES DE TELLE

ZNIEFF de type 1

Code ZNIEFF : 807

Bibliographie espèces patrimoniales (non retrouvées ou non recherchées depuis 2022)

- Flore :
Absence de données.
- Faune :
Absence de données.



Cartographie des habitats et évolution du périmètre depuis 2010-2018



Légende

- Délimitation 2022 du MNIE ciblé
- Habitats d'intérêt

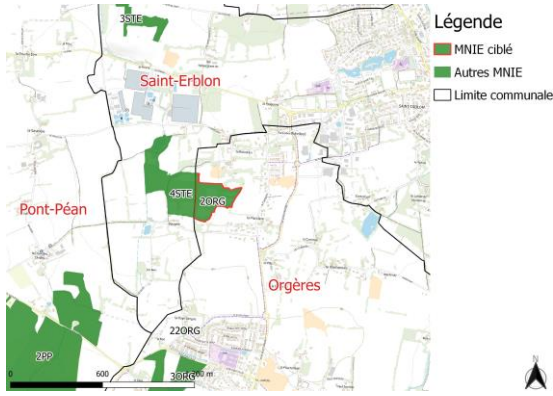
Habitats simplifiés

- Bois marécageux
- Prairie humide
- Végétation de ceinture de bord des eaux
- Prairie mésophile
- Communauté hygrophile à hautes herbes
- Fourré
- Alignement d'arbres et haies
- Boisement acidiphile



- MNIE 2022
- MNIE 2010-2018





Description du MNIE

Habitats structurants

Alignement d'arbres et haies à 48 %

Fourré à 15 %

Prairie mésophile à 14 %

Mosaïque de prairies, bocage et petits bois, ce site est en cours de reprise de gestion, puisque certaines parcelles embroussaillées ont été réouvertes. La prairie centrale abrite une belle population d'orchidées : l'Orchis tachetée (*Dactylorhiza maculata*), commune, et l'Orchis à fleurs lâches (*Orchis laxiflora*). Il a cependant été remarqué en 2022, que la prairie mésophile au centre du pourtour de fourrés se referme naturellement de par un manque de gestion ainsi que par sa petite surface.

Important relais boisé à mettre en lien avec le MNIE 4STE de Saint-Erblon auquel il est connecté à l'ouest. L'intérêt de cette zone pourrait être augmenté dans le cadre d'une future gestion plus extensive des prairies alentour. Très beau bocage.

Etat des lieux 2022 et recommandations d'actions

Intérêts écologiques

- Flore/habitats : diversité moyenne
1 espèce floristique d'intérêt local.
1 habitat d'intérêt local.

- Faune : pas d'inventaire spécifique en 2022

Evolutions et menaces en cours

- Flore/habitats :
Embroussaillage local (ouest).

- Faune :
A évaluer.

Recommandations d'actions

- Gestion restauration : limitée
Tendre vers une gestion plus extensive des prairies (fauche juin/pâturage léger).

- Valorisation possible : potentiel limité
Espace essentiellement prairial et difficile d'accès.

Espèces rares ou menacées relevées depuis 2022

- Flore :
Orchis à fleurs lâches (Orchis laxiflora Lam.) - intérêt local
- Faune :
Pas d'inventaire spécifique en 2022.

Habitats d'intérêt 2022

Ronciers(14,6 %),

Annexe faune 2022

Pas d'inventaire spécifique en 2022.

Autres zonages existants sur le MNIE

Aucun zonage recensé sur le site.

Bibliographie espèces patrimoniales (non retrouvées ou non recherchées depuis 2022)

- Flore :
Absence de données.
- Faune :
Absence de données.



Orchis laxiflora



Cartographie des habitats et évolution du périmètre depuis 2010-2018



Légende

- Délimitation 2022 du MNIE ciblé
- Habitats d'intérêt

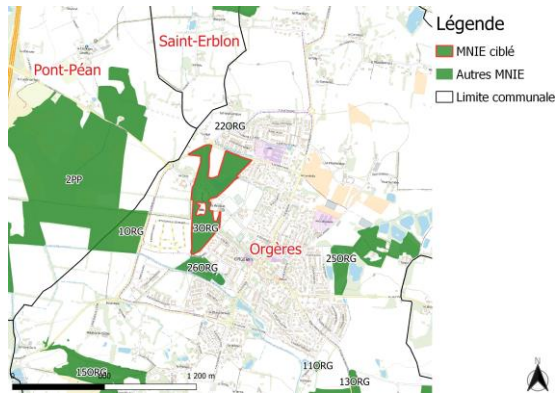
Habitats simplifiés

- Prairie humide
- Prairie mésophile
- Culture et prairie artificielle
- Fourré
- Alignement d'arbres et haies
- Boisement acidiphile



- MNIE 2022
- MNIE 2010-2018





Description du MNIE

Habitats structurants

Boisement acidiphile à 89 %

Prairie mésophile à 6 %

Eau douce stagnante à 3 %

Boisement de feuillus à flore neutrocline diversifiée. On retrouve à l'est de l'étang une zone ouverte, vaseuse, colonisée par une végétation aquatique. A noter la présence d'une espèce floristique d'intérêt, l'Hottonie des marais (*Hottonia palustris*).

Présence au sein de l'allée centrale d'arbres remarquables.

L'intérêt de ce site réside en partie dans la diversité de ses habitats, notamment liée aux zones humides.

A noter un intérêt géologique important, qui a justifié le classement de cet espace en ZNIEFF de type 1.

Etat des lieux 2022 et recommandations d'actions

Intérêts écologiques

- Flore/habitats : diversité moyenne

Une espèce floristique d'intérêt local.

Un habitat d'intérêt communautaire.

- Faune : pas d'inventaire spécifique en 2022

Evolutions et menaces en cours

- Flore/habitats :

Pas de dégradation notable.

- Faune :

A évaluer.

Recommandations d'actions

- Gestion restauration : limitée

Conserver une gestion durable et diversifiée des boisements.

Limiter l'entretien en bordure de l'étang, afin de favoriser la faune.

- Valorisation possible : potentiel moyen

Proximité du bourg, intérêt paysager.

Espèces rares ou menacées relevées depuis 2022

- Flore :
Hottonie des marais (Hottonia palustris L.) - intérêt local
- Faune :
Pas d'inventaire spécifique en 2022.

Habitats d'intérêt 2022

Hêtraies neutrophiles(89,2 %),

Annexe faune 2022

Pas d'inventaire spécifique en 2022.

Autres zonages existants sur le MNIE

BOIS DE LA RETENUE

ZNIEFF de type 1

Code ZNIEFF : 388

Bibliographie espèces patrimoniales (non retrouvées ou non recherchées depuis 2022)

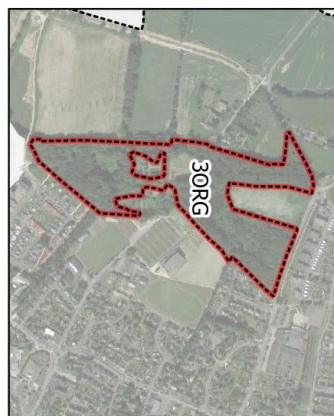
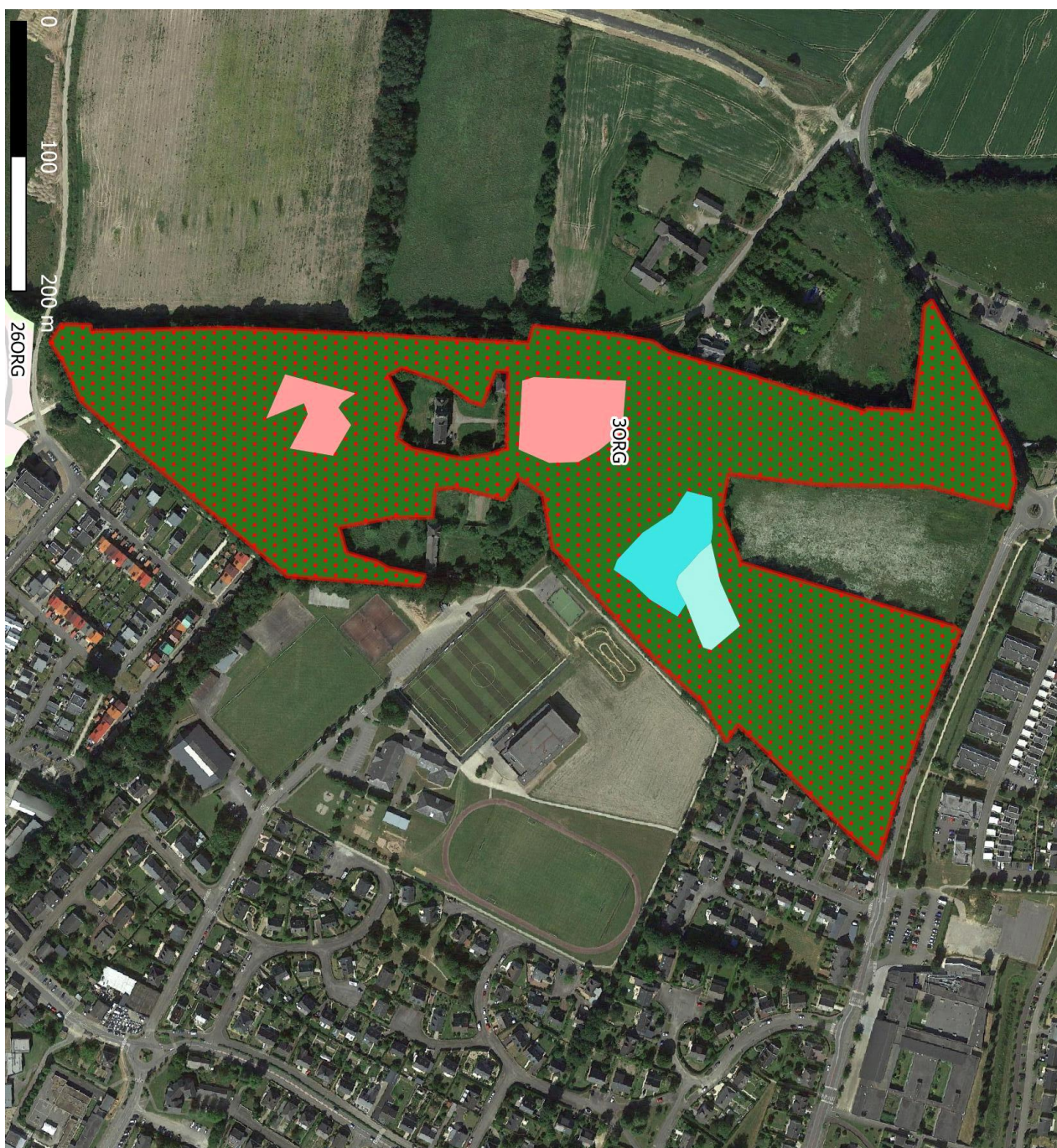
- Flore :
Absence de données.
- Faune :
Absence de données.



Hottonia palustris



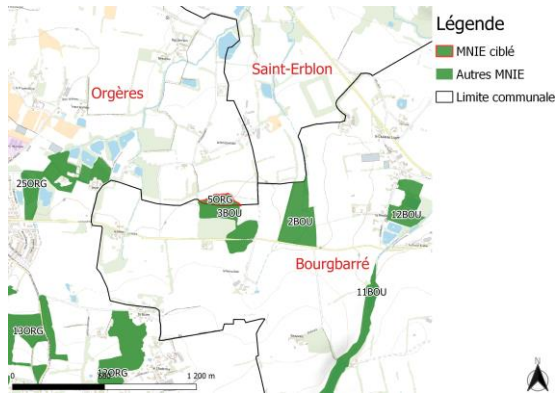
Cartographie des habitats et évolution du périmètre depuis 2010-2018



■ MNIE 2022
□ MNIE 2010-2018



- Légende**
- Délimitation 2022 du MNIE ciblé
 - Habitats d'intérêt
- Habitats simplifiés**
- Bois marécageux
 - Eau douce stagnante
 - Communauté amphibie
 - Prairie mésophile
 - Alignement d'arbres et haies
 - Boisement acidiphile
 - Surface artificialisée



Description du MNIE

Habitats structurants

Boisement acidiphile à 80 %

Boisement acidiphile à 19 %

Petit boisement à flore neutrocline diversifiée accolé à une plantation de feuillus. Ce site permet d'assurer une continuité boisée vers le nord et la commune de St Erblon.

Etat des lieux 2022 et recommandations d'actions

Intérêts écologiques

- Flore/habitats : diversité limitée

- Faune : pas d'inventaire spécifique en 2022

Un habitat d'intérêt local.

Evolutions et menaces en cours

- Flore/habitats :

Plantations de feuillus à proximité. Futur potentiel de ce site ?

- Faune :

A évaluer.

Recommandations d'actions

- Gestion restauration : limitée

Conserver la gestion durable du boisement en taillis sous futaie, structure diversifiante pour la faune et la flore.

- Valorisation possible : potentiel limité

Déconnecté des axes fréquentés par des parcelles plantées, cet espace est difficilement valorisable pour le public.

Espèces rares ou menacées relevées depuis 2022

- Flore :
Aucune espèce patrimoniale relevée.
- Faune :
Pas d'inventaire spécifique en 2022.

Habitats d'intérêt 2022

Annexe faune 2022

Pas d'inventaire spécifique en 2022.

Autres zonages existants sur le MNIE

Aucun zonage recensé sur le site.

Bibliographie espèces patrimoniales (non retrouvées ou non recherchées depuis 2022)

- Flore :
Absence de données.
- Faune :
Absence de données.



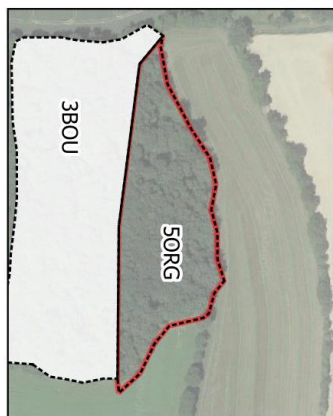
Cartographie des habitats et évolution du périmètre depuis 2010-2018



Légende

 Délimitation 2022 du MNIE ciblé

 Habitats simplifiés
Boisement acidiphile



 MNIE 2022
 MNIE 2010-2018



Prairie et coteau de la "Lande des 2 Monts"

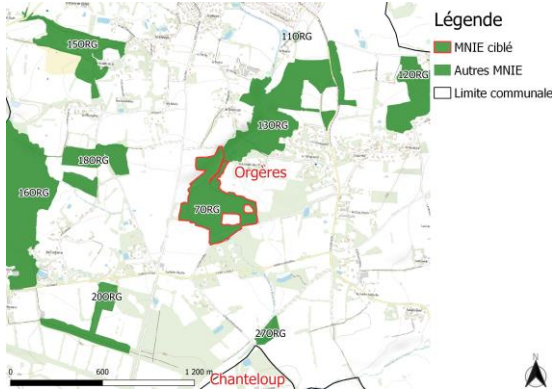
Habitats modifiés MNIE 7ORG

ORGERES (35208) - 14,5 ha

Intérêt écologique fort

Flore/habitats : diversité forte

Faune : diversité majeure



Description du MNIE

Habitats structurants

Boisement acidiphile à 25 %

Bois de conifères ou mixte à 23 %

Fourré à 15 %

Site boisé en continuité sud de la vallée de la Briançais, il abrite des zones de landes sèches plus ou moins embroussaillées et un petit cours d'eau en contrebas avec 2 mares.

Cet espace joue le rôle de continuité thermophile (lande, fourrés, affleurements rocheux) important pour les insectes et l'avifaune, il convient donc de le conserver en lien avec la partie sud de la vallée.

En 2022, il a été constaté qu'au nord du site, la petite prairie mésophile s'était refermée naturellement mais a ensuite été déboisée et le milieu correspond maintenant à un terrain vague. De plus, à certains endroits du site, les zones de fourrés se sont développées naturellement parfois au détriment de certaines landes. Pour finir, des déboisements linéaires ont été réalisés au sud du site sur les landes et les fourrés permettant une réouverture du milieu et donc une meilleure expression de la lande.

Etat des lieux 2022 et recommandations d'actions

Intérêts écologiques

- Flore/habitats : diversité forte

2 habitats d'intérêt communautaire ; 1 habitat d'intérêt local.

- Faune : diversité majeure

Oiseaux nicheurs : 1 espèce d'intérêt départemental, 1 espèce d'intérêt local (Bibliographie).

Amphibiens : 4 espèces d'intérêt local (Bibliographie).

Evolutions et menaces en cours

- Flore/habitats :

Enrésinement important du boisement.

- Faune :

A évaluer.

Recommandations d'actions

- Gestion restauration : limitée

Tendre vers un boisement moins enrésiné, avec favorisation des essences feuillues.

- Valorisation possible : potentiel moyen

Zones embroussaillées et peu accessibles, à ouvrir.

Habitats diversifiés et typés, mais en état de conservation moyen.

A mettre en lien avec la vallée de la Briançais.

Espèces rares ou menacées relevées depuis 2022

- Flore :
Aucune espèce patrimoniale relevée.
- Faune :
Pas d'inventaire spécifique en 2022.

Habitats d'intérêt 2022

Chênaies acidiphiles(1,8 %), Landes anglo-normandes à Ulex minor et Erica cinerea(1,2 %), Landes anglo-normandes à Ajoncs nains(2,3 %), Végétation des falaises continentales siliceuses(1,0 %),

Annexe faune 2022

Pas d'inventaire spécifique en 2022.

Autres zonages existants sur le MNIE

Aucun zonage recensé sur le site.

Bibliographie espèces patrimoniales (non retrouvées ou non recherchées depuis 2022)

- Flore :
Absence de données.
- Faune :
Données Bretagne-Vivante 2000-2022 :
Oiseaux nicheurs : 1 espèce d'intérêt départemental recensée en 2021 (Bruant jaune) ; 1 espèce d'intérêt local recensée de 2020 (Chouette hulotte).
Amphibiens : 4 espèces d'intérêt local recensées en 2020 (Crapaud épineux, Triton palmé, Grenouille agile, Salamandre tachetée).



Cartographie des habitats et évolution du périmètre depuis 2010-2018

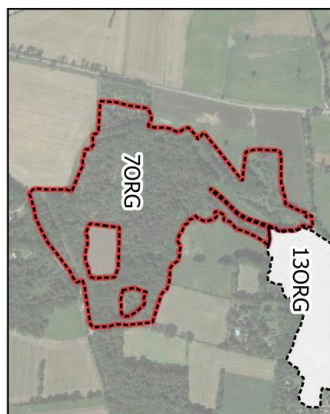


Légende

- Délimitation 2022 du MNIE ciblé
- Habitats d'intérêt

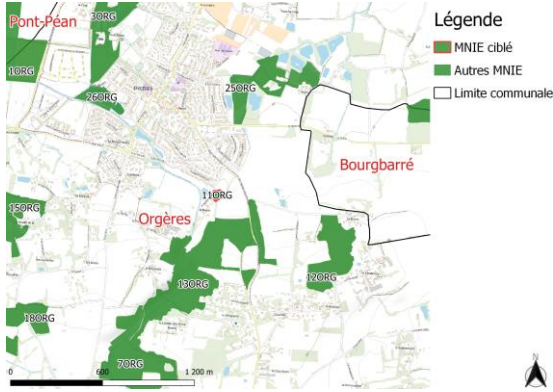
Habitats simplifiés

- Bois marécageux
- Eau douce stagnante
- Bois riverain des cours d'eau
- Prairie humide
- Prairie mésophile
- Lande à bruyères et ajoncs
- Terrain en friche et zone rudérale
- Fourré
- Plantation d'arbres
- Affleurement rocheux
- Alignement d'arbres et haies
- Bois de conifères ou mixte
- Boisement acidiphile



- MNIE 2022
- MNIE 2010-2018





Description du MNIE

Habitats structurants

Bois marécageux à 63 %

Prairie humide à 37 %

Petit bois humide en taillis d’aulnes et de saules, occupant une dépression en contrebas d’une parcelle à vocation agricole et d’un lotissement récent.

Site isolé, qu’il serait intéressant de remettre en continuité écologique avec le boisement de la Briançais à proximité immédiate.

Etat des lieux 2022 et recommandations d'actions

Intérêts écologiques

- Flore/habitats : diversité limitée
Un habitat d'intérêt local.

- Faune : pas d'inventaire spécifique en 2022

Evolutions et menaces en cours

- Flore/habitats :

En bordure de lotissement, possible pression foncière en cas d'extension.
Assèchement naturel par manque de gestion.

- Faune :
A évaluer.

Recommandations d'actions

- Gestion restauration : limitée
Restauration d'une continuité écologique (haie) avec le bois de la Briançais.
Gestion extensive de la prairie.

- Valorisation possible : potentiel limité
Proximité immédiate d'un lotissement, mais très petite taille et diversité limitée.

Espèces rares ou menacées relevées depuis 2022

- Flore :
Aucune espèce patrimoniale relevée.
- Faune :
Pas d'inventaire spécifique en 2022.

Habitats d'intérêt 2022

Bois marécageux d'Aulnes méso-eutrophe(62,8 %),

Annexe faune 2022

Pas d'inventaire spécifique en 2022.

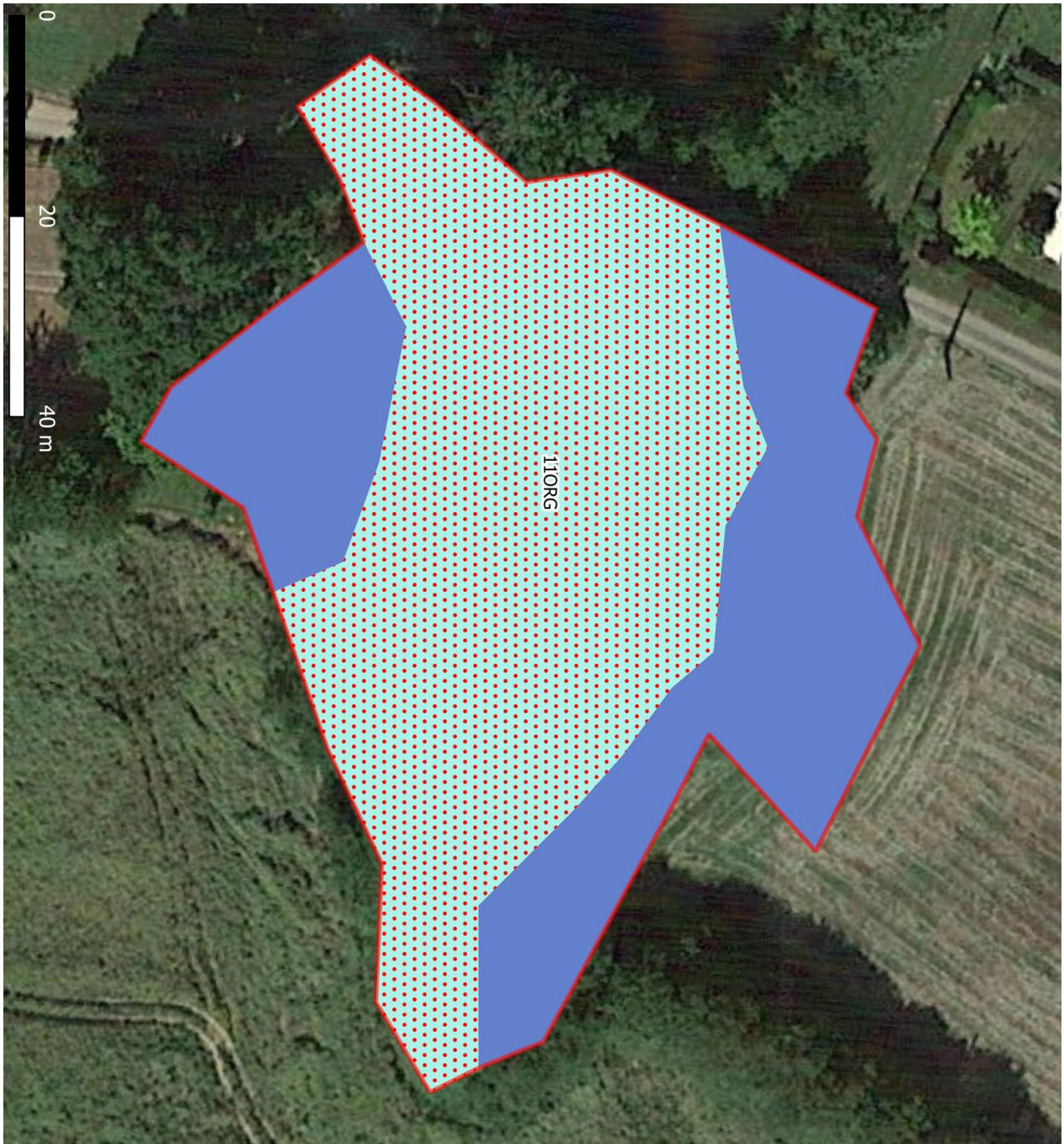
Autres zonages existants sur le MNIE

Aucun zonage recensé sur le site.

Bibliographie espèces patrimoniales (non retrouvées ou non recherchées depuis 2022)

- Flore :
Absence de données.
- Faune :
Absence de données.

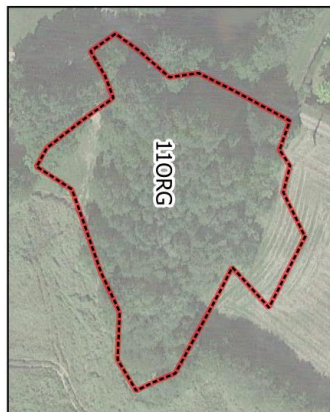
Cartographie des habitats et évolution du périmètre depuis 2010-2018



Légende

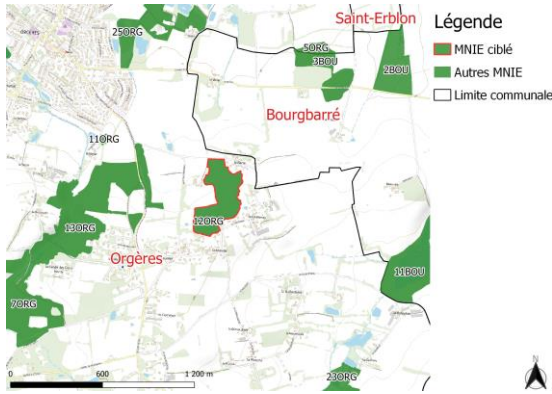
- Délimitation 2022 du MNIE ciblé
- Habitats d'intérêt

- #### Habitats simplifiés
- Bois marécageux
 - Prairie humide



- MNIE 2022
- MNIE 2010-2018





Description du MNIE

Habitats structurants

Boisement acidiphile à 98 %

Fourré à 2 %

Vaste bois de châtaigniers qui présente un intérêt par la cohabitation de secteurs acidiphiles et neutroclines. La gestion en cours a favorisé le châtaignier, essence qui limite l'intérêt écologique du boisement par son action acidifiante sur le sol.

Il conviendrait de favoriser les essences telles que le chêne ou le hêtre.

En revanche, la juxtaposition de structures diversifiées (taillis, futaies) est favorable à la biodiversité. De plus, ce site sert d'abri pour la faune locale (chevreuils...).

En 2022, il a été constaté qu'au sud du site un déboisement a été effectué en ligne.

Etat des lieux 2022 et recommandations d'actions

Intérêts écologiques

- Flore/habitats : diversité limitée
Refuge et relais pour la faune locale.

- Faune : pas d'inventaire spécifique en 2022

Evolutions et menaces en cours

- Flore/habitats :
Gestion trop orientée vers le châtaignier.

- Faune :
A évaluer.

Recommandations d'actions

- Gestion restauration : limitée
Tendre vers une diversification des essences du boisement.
Conserver la diversité de structures (taillis, futaie, gaullis, perchis).

- Valorisation possible : potentiel moyen
Proche des zones de vie, mais site assez pentu. Diversité des habitats limitée.

Espèces rares ou menacées relevées depuis 2022

- Flore :
Aucune espèce patrimoniale relevée.
- Faune :
Pas d'inventaire spécifique en 2022.

Habitats d'intérêt 2022

Annexe faune 2022

Pas d'inventaire spécifique en 2022.

Autres zonages existants sur le MNIE

Aucun zonage recensé sur le site.

Bibliographie espèces patrimoniales (non retrouvées ou non recherchées depuis 2022)

- Flore :
Absence de données.
- Faune :
Absence de données.



Cartographie des habitats et évolution du périmètre depuis 2010-2018



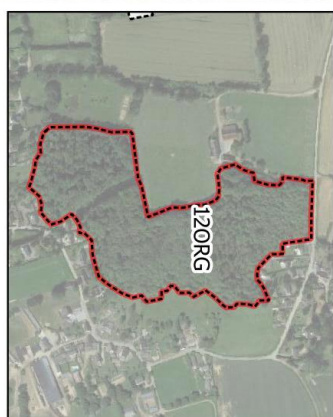
Légende

□ Délimitation 2022 du MNIE ciblé

Habitats simplifiés

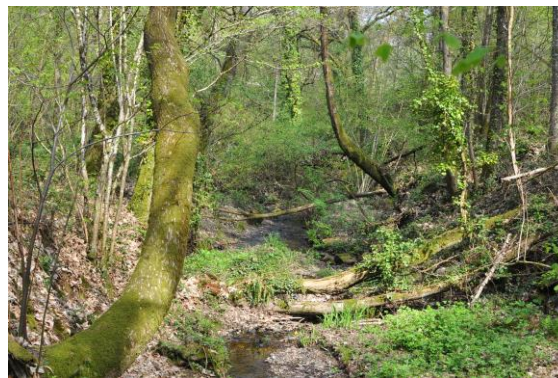
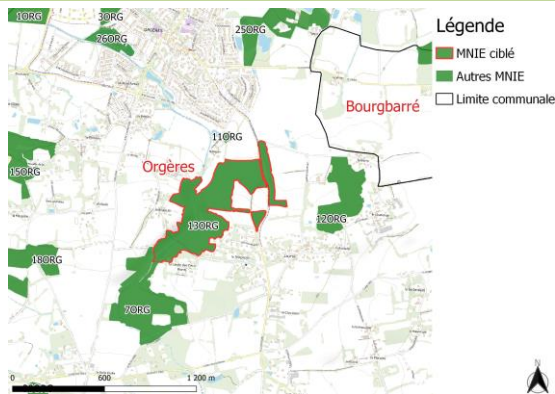
■ Fourré

■ Boisement acidiphile



□ MNIE 2022
□ MNIE 2010-2018





Description du MNIE

Habitats structurants

Boisement acidiphile à 71 %

Boisement acidiphile à 12 %

Boisement acidiphile à 4 %

Vaste vallée boisée de feuillus avec une forte diversité d'habitats, encaissée et traversée par un petit cours d'eau en son milieu. On y retrouve d'anciens fronts de taille de carrière, ainsi qu'une petite lande à Calune.

Cette vallée est importante pour tisser le lien avec le grand bois de Pouez au sud et les différents bois d'Orgères alentours. Sa grande diversité d'habitats en fait le boisement le plus intéressant d'Orgères.

Etat des lieux 2022 et recommandations d'actions

Intérêts écologiques

- Flore/habitats : diversité majeure

- Faune : pas d'inventaire spécifique en 2022

Deux habitats d'intérêt communautaire, deux habitats d'intérêt local.

Evolutions et menaces en cours

- Flore/habitats :

La gestion du boisement favorisant le châtaignier en a limité l'intérêt biologique. Un certain enrichissement de la partie nord de la vallée par manque de gestion.

- Faune :

A évaluer.

Recommandations d'actions

- Gestion restauration : limitée

Reprendre une gestion diversifiante du boisement, en favorisant des essences comme le chêne sessile ou le merisier, et une structure de type taillis sous futaie.

- Valorisation possible : potentiel important

Cheminement possible dans la vallée, avec un intérêt paysager. En bordure d'Orgères et de ses lotissements.

Diversité d'habitats, relativement accessibles, mais certaines zones sont enrichies, notamment aux abords des fronts de taille.

Espèces rares ou menacées relevées depuis 2022

- Flore :
Aucune espèce patrimoniale relevée.
- Faune :
Pas d'inventaire spécifique en 2022.

Habitats d'intérêt 2022

- | | |
|--|--|
| Falaises continentales dénudées(0,4 %), | Hêtraies acidiphiles atlantiques(12,3 %), |
| Landes anglo-normandes à Ulex minor et Calluna(0,9 %), | Landes anglo-normandes à Ulex minor et Erica cinerea(0,1 %), |

Annexe faune 2022

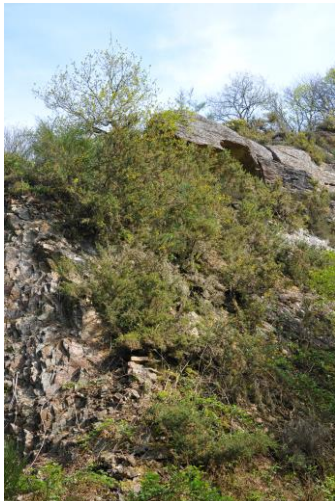
Pas d'inventaire spécifique en 2022.

Autres zonages existants sur le MNIE

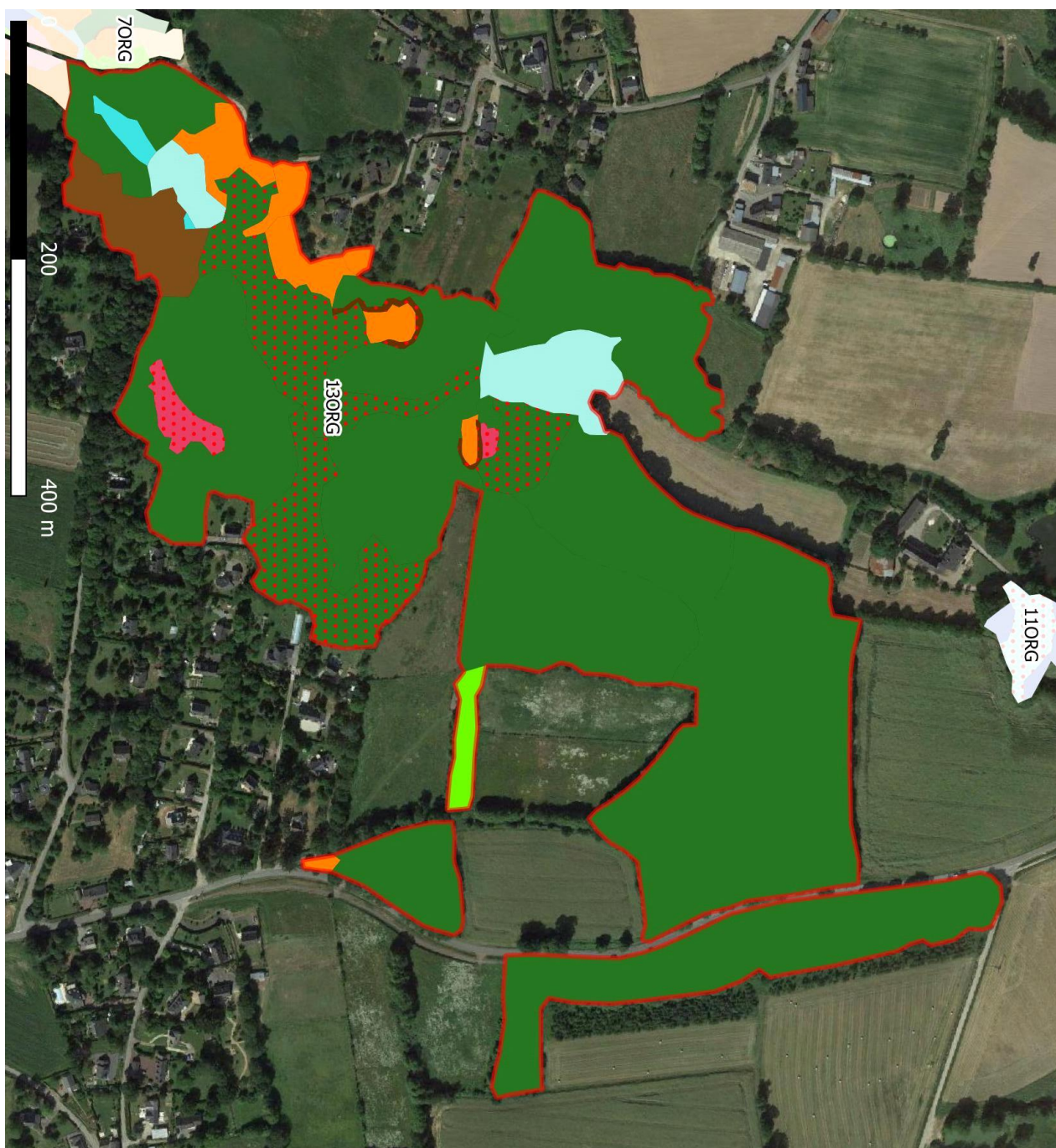
Aucun zonage recensé sur le site.

Bibliographie espèces patrimoniales (non retrouvées ou non recherchées depuis 2022)

- Flore :
Absence de données.
- Faune :
Absence de données.



Cartographie des habitats et évolution du périmètre depuis 2010-2018

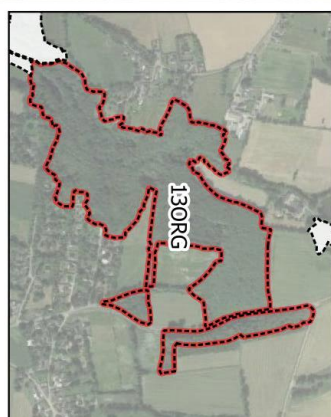


Légende

- Délimitation 2022 du MNIE ciblé
- Habitats d'intérêt

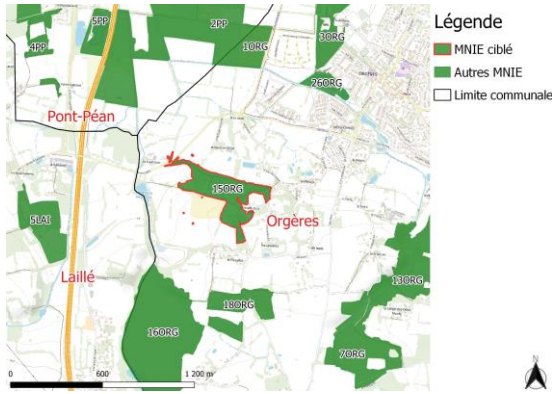
Habitats simplifiés

- Bois marécageux
- Eau douce stagnante
- Bois riverain des cours d'eau
- Prairie humide
- Prairie mésophile
- Lande à bruyères et ajoncs
- Terrain en friche et zone rudérale
- Fourré
- Plantation d'arbres
- Affleurement rocheux
- Alignement d'arbres et haies
- Boisement acidiphile



- MNIE 2022
- MNIE 2010-2018





Description du MNIE

Habitats structurants

Boisement acidiphile à 46 %

Fourré à 20 %

Plantation d'arbres à 7 %

Vaste site en partie boisé, présentant une diversité d'habitats naturels majeure, et un fort intérêt paysager. On y retrouve notamment une ancienne carrière de schistes rouges et de nombreux affleurements rocheux.

Le substrat géologique acide est mis à nu par endroit (chemins, fond de la carrière) suite à une surfréquentation.

Le site a été agrandi au sud ouest afin d'englober deux mares très intéressantes pour les amphibiens, avec la présence d'espèces d'intérêt patrimonial.

En effet, la présence de boisements et de plusieurs mares offre une diversité d'habitats terrestres et aquatiques qui leur est tout à fait favorable, entraînant une grande diversité d'espèces (4 espèces d'urodèles, 3 espèces d'anoures). On note aussi la présence de plusieurs espèces patrimoniales.

Etat des lieux 2022 et recommandations d'actions

Intérêts écologiques

- Flore/habitats : diversité majeure
5 habitats d'intérêt communautaire.

- Faune : diversité majeure
Amphibiens : 2 espèces d'intérêt départemental, 4 espèces d'intérêt local.
Oiseaux nicheurs : 2 espèces d'intérêt départemental, 5 espèce d'intérêt local.

Evolutions et menaces en cours

- Flore/habitats :

Dégradation des chemins à affleurements rocheux (au sud) par surfréquentation de cyclistes et engins motorisés.
Déchets dans la carrière (carcasse de voiture et autres déchets).

- Faune :

Remblaiement des mares.
Enfrichement de certaines parties de la carrière (fourrés à ajoncs et genêts).
Boisement et enfouissement de la lande sèche au sud.

Recommandations d'actions

- Gestion restauration : importante
Restauration de la zone de landes au sud (ouvertures).
Reprise de la gestion durable des parties boisées, dans un but d'amélioration de la qualité des boisements (taillis de châtaigniers potentiellement améliorable).
Protection des mares contre le remblaiement. Empêcher l'abreuvement direct des animaux d'élevage dans les mares.

- Valorisation possible : potentiel moyen

Diversité d'habitats intéressante, sensibilisation sur différents thèmes (faune, flore, culture), avec lien culturel possible avec les travaux dans la carrière (images anciennes, panneaux).

Espèces rares ou menacées relevées depuis 2022

- Flore :
Aucune espèce patrimoniale relevée.
- Faune :
Inventaire 2010 :
Amphibiens : intérêt départemental : Triton alpestre (*Ichthyosaura alpestris*), Triton marbré (*Triturus marmoratus*). Intérêt local : Grenouille agile (*Rana dalmatina*), Rainette verte (*Hyla arborea*), Salamandre tachetée (*Salamandra salamandra*), Triton palmé (*Lissotriton helveticus*).
L'ensemble des espèces citées ci-dessus ont leurs habitats toujours présents en 2022.

Habitats d'intérêt 2022

- Falaises continentales dénudées(0,4 %),
- Landes humides à *Molinia caerulea*(2,1 %),
- Pelouses siliceuses ouvertes permanentes(0,6 %),
- Végétations aquatiques(0,2 %),
- Landes anglo-normandes à *Ulex minor* et *Erica cinerea*(3,6 %),
- Pelouses médio-européennes sur débris rocheux(0,4 %),
- Végétation des falaises continentales siliceuses(0,9 %),

Annexe faune 2022

- Inventaire 2010 :
- Amphibiens : 7 espèces : Salamandre tachetée (*Salamandra salamandra*), Triton alpestre (*Ichthyosaura alpestris*), Triton palmé (*Lissotriton helveticus*), Triton marbré (*Triturus marmoratus*), Rainette verte (*Hyla arborea*), Grenouille agile (*Rana dalmatina*), Grenouille « verte » (*Pelophylax* sp.).
Le Crapaud commun (*Bufo bufo*) est probablement présent sur le site.

Autres zonages existants sur le MNIE

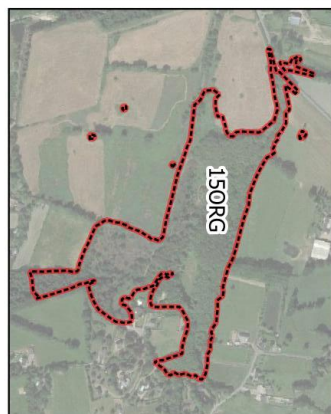
Aucun zonage recensé sur le site.

Bibliographie espèces patrimoniales (non retrouvées ou non recherchées depuis 2022)

- Flore :
Absence de données.
- Faune :
Oiseaux nicheurs : 2 espèces d'intérêt départemental recensées, en 2019 et 2022 (Bruant jaune) et en 2020 et 2022 (Linotte mélodieuse) ; 5 espèce d'intérêt local recensées, de 2019 à 2022 (Hypolaïs polyglotte), en 2019 (Tarier pâtre), en 2020 (Tourterelle des bois et Fauvette des jardins), en 2022 (Fauvette grisette), .



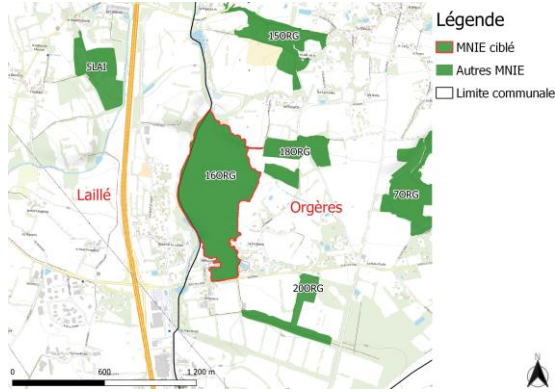
Cartographie des habitats et évolution du périmètre depuis 2010-2018



 MNIE 2022
 MNIE 2010-2018



- Légende**
-  Délimitation 2022 du MNIE ciblé
 -  Habitats d'intérêt
- Habitats simplifiés**
-  Bois marécageux
 -  Eau douce stagnante
 -  Prairie mésophile
 -  Lande à bruyères et ajoncs
 -  Lande humide
 -  Pelouses et prairies calcaires sèches
 -  Terrain en friche et zone rudérale
 -  Fourré
 -  Plantation d'arbres
 -  Affleurement rocheux
 -  Pelouses siliceuses sèches
 -  Alignement d'arbres et haies
 -  Autre bois caducifolié
 -  Boisement acidiphile



Description du MNIE

Habitats structurants

Bois de conifères ou mixte à 38 %

Boisement acidiphile à 30 %

Plantation d'arbres à 16 %

Vaste boisement sur plateau, relativement enrésiné, avec un étang entretenu continué par une petite vallée, et la partie nord sur affleurements rocheux.

Ce site présente une diversité de milieux naturels intéressante, notamment une zone de chênaie-charmaie à Jacinthe des bois, rare à l'échelle départementale. Les autres habitats de type chênaies acidiphile sur affleurements rocheux, pelouses thérophytiques et dalles rocheuses, lande sèches à Bruyère cendrée sont localisés autour de l'étang et au nord, et sont de petite taille.

Il conviendrait d'y prêter attention, voire de les restaurer.

Etat des lieux 2022 et recommandations d'actions

Intérêts écologiques

- Flore/habitats : diversité majeure

5 habitats d'intérêt communautaire, 1 habitat d'intérêt local.

- Faune : pas d'inventaire spécifique en 2022

Oiseaux nicheurs : 1 espèce d'intérêt local (Bibliographie).

Evolutions et menaces en cours

- Flore/habitats :

Plantations de résineux importantes, au détriment des espèces de feuillus autochtones.

Boisement en gestion sylvicole active (coupes récentes).

Vieillessement naturel des zones de landes.

- Faune :

A évaluer.

Recommandations d'actions

- Gestion restauration : importante

Limiter le semis de résineux, qui a tendance à coloniser les parcelles de feuillus.

Envisager des coupes d'éclaircies dans les parcelles de résineux.

Restaurer (rajeunir) les zones de landes au nord.

- Valorisation possible : potentiel moyen

Milieux ouverts, intérêt paysager en forêt et étang avec cheminement existant en partie.

Site avec une diversité d'habitats intéressante, mais relativement éloignés les uns des autres.

Espèces rares ou menacées relevées depuis 2022

- Flore :
Aucune espèce patrimoniale relevée.
- Faune :
Pas d'inventaire spécifique en 2022.

Habitats d'intérêt 2022

- | | |
|--|---|
| Chênaies acidiphiles(1,8 %), | Chênaies atlantiques mixtes à Jacinthe des bois(1,3 %), |
| Dalles rocheuses(0,1 %), | Hêtraies acidiphiles atlantiques(29,7 %), |
| Landes anglo-normandes à Ulex minor et Calluna(0,1 %), | Pelouses médio-européennes sur débris rocheux(0,0 %), |

Annexe faune 2022

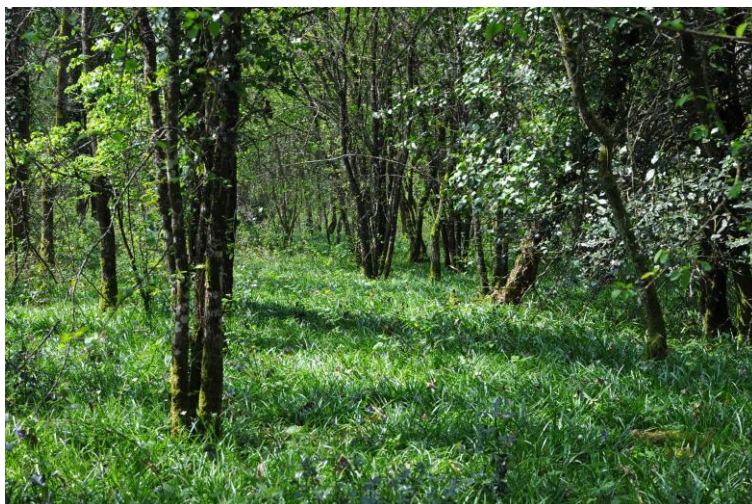
Pas d'inventaire spécifique en 2022.

Autres zonages existants sur le MNIE

Aucun zonage recensé sur le site.

Bibliographie espèces patrimoniales (non retrouvées ou non recherchées depuis 2022)

- Flore :
Absence de données.
- Faune :
Données Bretagne-Vivante 2000-2022 :
Oiseaux nicheurs : 1 espèce d'intérêt local recensée en 2020 (Loriot d'Europe).



Cartographie des habitats et évolution du périmètre depuis 2010-2018

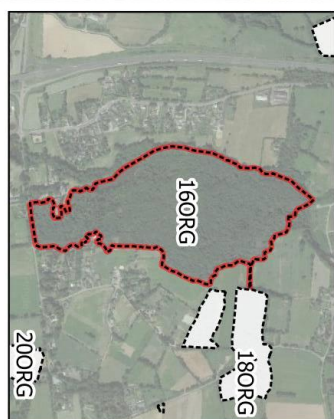


Légende

- Délimitation 2022 du MNIE ciblé
- Habitats d'intérêt

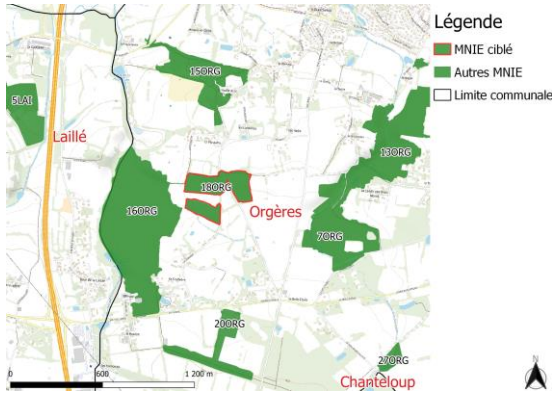
Habitats simplifiés

- Bois marécageux
- Eau douce stagnante
- Prairie humide
- Prairie mésophile
- Lande à bruyères et ajoncs
- Pelouses et prairies calcaires sèches
- Fourré
- Plantation d'arbres
- Affleurement rocheux
- Alignement d'arbres et haies
- Bois de conifères ou mixte
- Boisement acidiphile
- Chênaie-charmaie



- MNIE 2022
- MNIE 2010-2018





Description du MNIE

Habitats structurants

Boisement acidiphile à 37 %

Bois de conifères ou mixte à 23 %

Boisement acidiphile à 20 %

Petits boisements à l'est du bois de l'étang de la Justice, qui contiennent de petits patches de fourrés et de landes sèches à bruyère, localement enrésinnés. Les habitats naturels sont ici en mauvais état de conservation.

Ces espaces sont néanmoins importants pour assurer une continuité thermophile (dalles rocheuses, landes) avec le bois de l'étang de la Justice, importante pour les insectes et l'avifaune, et une continuité boisée vers le bois de la Briançais à l'est.

On pourra regretter la forte dégradation des affleurements rocheux à l'ouest par le passage des bêtes et le manque de gestion des zones de landes, vieillissantes.

Etat des lieux 2022 et recommandations d'actions

Intérêts écologiques

- Flore/habitats : diversité forte
Trois habitats d'intérêt communautaire.

- Faune : pas d'inventaire spécifique en 2022

Evolutions et menaces en cours

- Flore/habitats :
Surpiétinement des affleurements rocheux par les bêtes.
Trop fortes coupes dans le boisement au sud.
Vieillessement des landes sèches (embroussaillage, boisement).

- Faune :
A évaluer.

Recommandations d'actions

- Gestion restauration : limitée
Restauration des parcelles de lande sèche.
Limitation des coupes dans les boisements.
Limitation de l'accès des bêtes aux affleurements.

- Valorisation possible : potentiel limité
Eloignement des zones de vie, site de petite taille.

Espèces rares ou menacées relevées depuis 2022

- Flore :
Aucune espèce patrimoniale relevée.
- Faune :
Pas d'inventaire spécifique en 2022.

Habitats d'intérêt 2022

Chênaies acidiphiles(3,6 %), Dalles rocheuses(0,6 %),
Landes anglo-normandes à Ulex minor et Calluna(8,9 %),

Annexe faune 2022

Pas d'inventaire spécifique en 2022.

Autres zonages existants sur le MNIE

Aucun zonage recensé sur le site.

Bibliographie espèces patrimoniales (non retrouvées ou non recherchées depuis 2022)

- Flore :
Absence de données.
- Faune :
Absence de données.

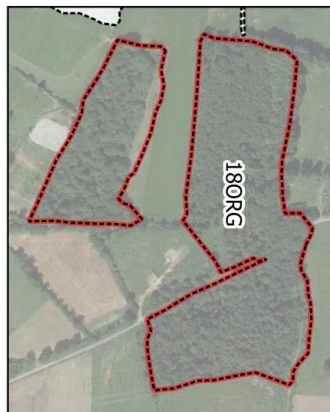


Cartographie des habitats et évolution du périmètre depuis 2010-2018



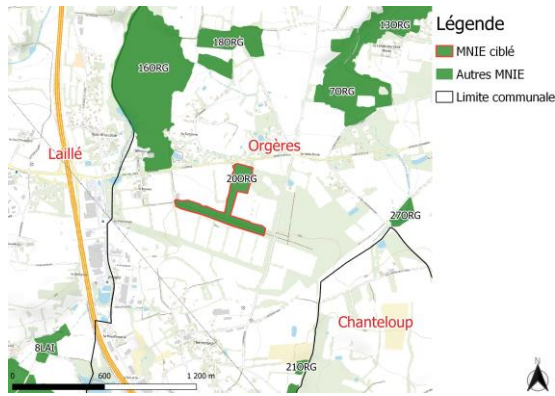
Légende

- Délimitation 2022 du MNIE ciblé
- Habitats d'intérêt
- Habitats simplifiés**
 - Prairie mésophile
 - Lande à bruyères et ajoncs
 - Fourré
 - Affleurement rocheux
 - Bois de conifères ou mixte
 - Boisement acidiphile



MNIE 2022
 MNIE 2010-2018





Description du MNIE

Habitats structurants

Alignement d'arbres et haies à 55 %

Prairie mésophile à 37 %

Alignement d'arbres et haies à 7 %

Allée forestière boisée, qui présente seule un intérêt écologique limité. De plus, celle-ci a été récemment élargie par remblais, ce qui limite l'intérêt floristique des lisières. Ce site a été étendu par intérêt pour la faune, notamment les amphibiens.

En effet, la présence de boisements et de plusieurs mares offre une diversité d'habitats terrestres et aquatiques tout à fait favorable à ceux-ci. On y retrouve une forte diversité d'espèces ainsi que plusieurs espèces patrimoniales.

Il serait intéressant lors de la prochaine mise à jour d'effectuer un nouvel inventaire faune notamment centré sur le groupe des amphibiens pour voir si les espèces recensées sont toujours présentes.

Etat des lieux 2022 et recommandations d'actions

Intérêts écologiques

- Flore/habitats : diversité limitée
Un habitat d'intérêt local.

- Faune : diversité majeure
Amphibiens : une espèce d'intérêt départemental, quatre espèces d'intérêt local.

Evolutions et menaces en cours

- Flore/habitats :
Enrésinement local.

- Faune :
Remblaiement des mares.

Recommandations d'actions

- Gestion restauration : limitée
Eviter un entretien trop intensif du sous bois.
Favoriser les essences locales.
Protection des mares contre le remblaiement.
Empêcher l'abreuvement direct des animaux d'élevage dans les mares.

- Valorisation possible : potentiel limité
Zone agricole.

Espèces rares ou menacées relevées depuis 2022

- Flore :
Aucune espèce patrimoniale relevée.
- Faune :
Inventaire 2010 :
Amphibiens :
Intérêt départemental : Triton marbré (*Triturus marmoratus*).
Intérêt local : Grenouille agile (*Rana dalmatina*), Rainette verte (*Hyla arborea*), Salamandre tachetée (*Salamandra salamandra*), Triton palmé (*Lissotriton helveticus*).
L'ensemble des espèces citées ci-dessus ont leurs habitats toujours présents en 2022.

Habitats d'intérêt 2022

Végétations aquatiques(1,1 %),

Annexe faune 2022

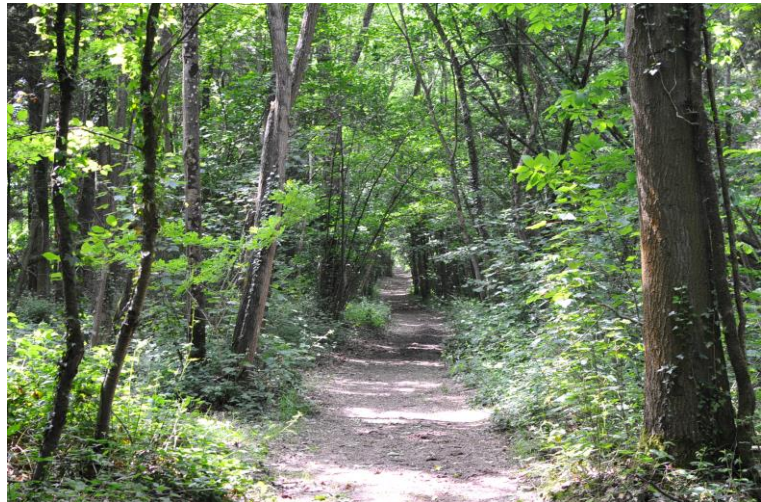
Amphibiens :
6 espèces : Salamandre tachetée (*Salamandra salamandra*), Triton palmé (*Lissotriton helveticus*), Triton marbré (*Triturus marmoratus*), Rainette verte (*Hyla arborea*), Grenouille agile (*Rana dalmatina*), Grenouille « verte » (*Pelophylax* sp.).

Autres zonages existants sur le MNIE

Aucun zonage recensé sur le site.

Bibliographie espèces patrimoniales (non retrouvées ou non recherchées depuis 2022)

- Flore :
Absence de données.
- Faune :
Absence de données.



Cartographie des habitats et évolution du périmètre depuis 2010-2018





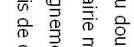
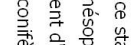
 MNIE 2022
 MNIE 2010-2018

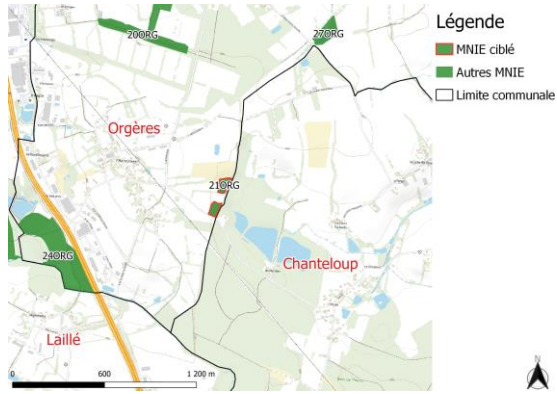


Légende

 Délimitation 2022 du MNIE ciblé
 Habitats d'intérêt

Habitats simplifiés

 Eau douce stagnante
 Prairie mésophile
 Alignement d'arbres et haies
 Bois de conifères ou mixte



Description du MNIE

Habitats structurants

Boisement acidiphile à 26 %

Alignement d'arbres et haies à 20 %

Boisement acidiphile à 18 %

Deux petits boisements de feuillus, dont un en partie humide, en lisière du vaste bois de Pouez. Ce petit ensemble possède une partie à flore des milieux neutres. D'intérêt limité, cet espace est à considérer en lien avec le vaste bois de Pouez de la commune adjacente (Chanteloup).

Etat des lieux 2022 et recommandations d'actions

Intérêts écologiques

- Flore/habitats : diversité modérée
Deux habitats d'intérêt local.

- Faune : pas d'inventaire spécifique en 2022

Evolutions et menaces en cours

- Flore/habitats :
Evolution naturelle.

- Faune :
A évaluer.

Recommandations d'actions

- Gestion restauration : limitée
Reprise d'une gestion durable dirigée vers le taillis sous futaie.

- Valorisation possible : potentiel moyen
En lisière d'un chemin de randonnée, mais site peu diversifié, de très petite taille.

Espèces rares ou menacées relevées depuis 2022

- Flore :
Aucune espèce patrimoniale relevée.
- Faune :
Pas d'inventaire spécifique en 2022.

Habitats d'intérêt 2022

Hêtraies acidiphiles atlantiques(16,5 %), Hêtraies neutrophiles(4,9 %),

Annexe faune 2022

Pas d'inventaire spécifique en 2022.

Autres zonages existants sur le MNIE

Aucun zonage recensé sur le site.

Bibliographie espèces patrimoniales (non retrouvées ou non recherchées depuis 2022)

- Flore :
Absence de données.
- Faune :
Absence de données.







Cartographie des habitats et évolution du périmètre depuis 2010-2018



Légende

-  Délimitation 2022 du MNIE ciblé
-  Habitats d'intérêt

Habitats simplifiés

-  Bois marécageux
-  Fourré
-  Alignement d'arbres et haies
-  Boisement acidiphile



-  MNIE 2022
-  MNIE 2010-2018



Mare de la Haye Longue

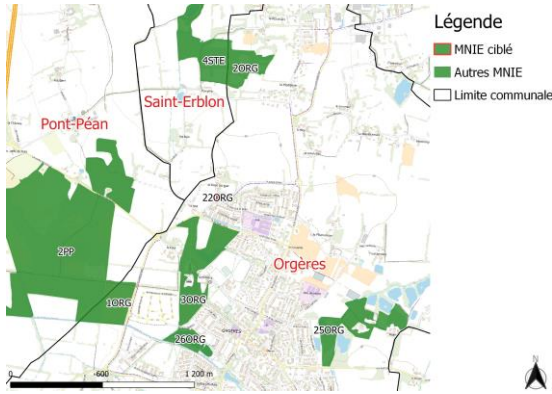
ORGERES (35208) - 0,2 ha

Flore/habitats : diversité limitée

Habitats modifiés MNIE 22ORG

Intérêt écologique majeur

Faune : diversité moyenne



Description du MNIE

Habitats structurants

Alignement d'arbres et haies à 57 %

Eau douce stagnante à 43 %

Ce MNIE accueille deux espèces d'amphibiens remarquables (recensées en 2010), notamment le Triton crêté. Cette espèce, inscrite à l'annexe II de la directive « habitats », est rare en Bretagne car présente quasi exclusivement en Ille-et-Vilaine et localisée principalement dans le bassin rennais.

La proximité d'autres MNIE (landes de Télié...) présentant des points d'eau et des espaces boisés fait de ce site un espace relais pour la faune à conserver.

En 2022, il a été constaté qu'une partie des bordures de haies ont été enlevées pour construire des routes à la place. Il serait intéressant d'effectuer une mise à jour des inventaires faune notamment pour les amphibiens pour voir si les espèces d'intérêt sont toujours présentes.

Etat des lieux 2022 et recommandations d'actions

Intérêts écologiques

- Flore/habitats : diversité limitée
1 habitat d'intérêt local.

- Faune : diversité moyenne
Amphibiens : 1 espèce d'intérêt régional, 1 espèce d'intérêt local.

Evolutions et menaces en cours

- Flore/habitats :
Aucune menace identifiée en 2022.

- Faune :
La mare située au nord et qui abrite le Triton crêté est en voie d'atterrissement naturel par accumulation de matière organique (typhas).

Recommandations d'actions

- Gestion restauration : importante
Restaurer la mare au nord du site (curage léger).

- Valorisation possible : potentiel limité
Taille limitée.

Espèces rares ou menacées relevées depuis 2022

- Flore :

Aucune espèce patrimoniale relevée.

- Faune :

Inventaires 2010 :

Amphibiens : intérêt régional : Triton crêté (*Triturus cristatus*) ; intérêt local : Rainette verte (*Hyla arborea*).

L'ensemble des espèces citées ci-dessus ont leurs habitats toujours présents en 2022.

Habitats d'intérêt 2022

Végétations aquatiques(42,9 %),

Annexe faune 2022

Inventaires 2010 :

Amphibiens : 2 espèces : Triton crêté (*Triturus cristatus*), Rainette verte (*Hyla arborea*).

D'autres espèces sont potentiellement présentes, comme la Salamandre tachetée (*Salamandra salamandra*), le Triton palmé (*Lissotriton helveticus*), la Grenouille agile (*Rana dalmatina*).

Autres zonages existants sur le MNIE

Aucun zonage recensé sur le site.

Bibliographie espèces patrimoniales (non retrouvées ou non recherchées depuis 2022)

- Flore :

Absence de données.

- Faune :

Absence de données.

Cartographie des habitats et évolution du périmètre depuis 2010-2018



Légende

- Délimitation 2022 du MNIE ciblé
- Habitats d'intérêt

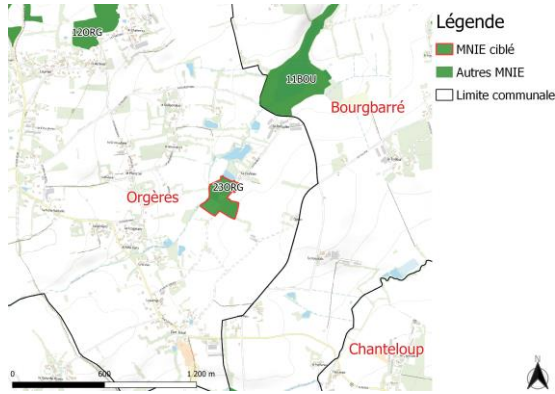
Habitats simplifiés

- Eau douce stagnante
- Alignement d'arbres et haies



- MNIE 2022
- MNIE 2010-2018





Description du MNIE

Habitats structurants

Prairie mésophile à 33 %

Alignement d'arbres et haies à 28 %

Boisement acidiphile à 28 %

Ce MNIE est intéressant du point de vue des amphibiens. La présence de boisements et de plusieurs mares leur offrent une diversité d'habitats terrestres et aquatiques tout à fait favorable.

La diversité est particulièrement intéressante en contexte agricole, de par la diversité spécifique rencontrée (3 espèces d'urodèles, 4 espèces d'anoures) et la présence de plusieurs espèces patrimoniales.

De plus, sa situation en milieu agricole intensif en fait un espace relais à conserver.

Il serait intéressant lors de la prochaine mise à jour d'effectuer un nouvel inventaire faune notamment centré sur le groupe des amphibiens pour voir si les espèces sont toujours présentes.

Etat des lieux 2022 et recommandations d'actions

Intérêts écologiques

- Flore/habitats : diversité forte
Trois habitats d'intérêt local.

- Faune : diversité majeure
Amphibiens : Une espèce d'intérêt départemental, quatre espèces d'intérêt local.

Evolutions et menaces en cours

- Flore/habitats :
Sursemage de certaines prairies.

- Faune :
Remblaiement des mares. Atterrissement naturel des mares et fermeture des berges par les ligneux.

Recommandations d'actions

- Gestion restauration : limitée
Protection des mares contre le remblaiement. Empêcher l'abreuvement direct des animaux d'élevage dans les mares. Envisager la restauration de certaines mares (curage léger, réouverture des berges).

- Valorisation possible : potentiel limité
Taille et diversité limitées.

Espèces rares ou menacées relevées depuis 2022

- Flore :
Aucune espèce patrimoniale relevée.
- Faune :
Inventaire 2010 :
Amphibiens :
Intérêt départemental : Triton marbré (*Triturus marmoratus*)
Intérêt local : Grenouille agile (*Rana dalmatina*), Rainette verte (*Hyla arborea*), Salamandre tachetée (*Salamandra salamandra*), Triton palmé (*Lissotriton helveticus*).
L'ensemble des espèces citées ci-dessus ont leurs habitats toujours présents en 2022.

Habitats d'intérêt 2022

Eaux douces(0,2 %), Hêtraies neutrophiles(27,6 %),
Végétations aquatiques(0,2 %),

Annexe faune 2022

Inventaire 2010 :
Amphibiens : 7 espèces : Salamandre tachetée (*Salamandra salamandra*), Triton palmé (*Lissotriton helveticus*), Triton marbré (*Triturus marmoratus*),
Rainette verte (*Hyla arborea*), Crapaud commun (*Bufo bufo*), Grenouille agile (*Rana dalmatina*), Grenouille « verte » (*Pelophylax* sp.).

Autres zonages existants sur le MNIE

Aucun zonage recensé sur le site.

Bibliographie espèces patrimoniales (non retrouvées ou non recherchées depuis 2022)

- Flore :
Absence de données.
- Faune :
Absence de données.

Cartographie des habitats et évolution du périmètre depuis 2010-2018



Légende

- Délimitation 2022 du MNIE ciblé
- Habitats d'intérêt

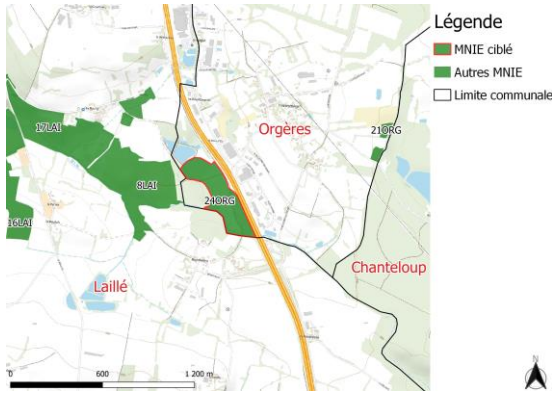
Habitats simplifiés

- Eau douce stagnante
- Prairie mésophile
- Terrain en friche et zone rudérale
- Alignement d'arbres et haies
- Boisement acidiphile



- MNIE 2022
- MNIE 2010-2018





Description du MNIE

Habitats structurants

Boisement acidiphile à 23 %

Fourré à 20 %

Bois de conifères ou mixte à 18 %

Site localisé à l'est de la Carrière de la Roche et bordé par la 4 voies, occupé par une mosaïque de pelouses sèches, landes, fourrés et boisements. Cette grande diversité et sa naturalité en font un espace d'accueil favorable à une biodiversité riche et rare sur le territoire, notamment pour les reptiles et l'avifaune des fourrés ainsi que les orthoptères. De plus, il représente un espace de transition vers l'est et le Bois de Pouez, notamment du fait de la présence du ruisseau du Désert à proximité.

Fort enjeu entomofaune, herpétologique et probabilité de la fauvette pitchou, des prospections sont à prévoir pour compléter la liste d'espèces. Probablement de nombreuses autres espèces patrimoniales.

Etat des lieux 2022 et recommandations d'actions

Intérêts écologiques

- Flore/habitats : diversité majeure
1 espèce floristique d'intérêt départemental, 1 espèce floristique d'intérêt local.
1 habitat d'intérêt communautaire, 1 habitat d'intérêt local.

- Faune : diversité majeure
Oiseaux nicheurs : 1 espèce d'intérêt régional, 2 espèces d'intérêt départemental, 2 espèces d'intérêt local.
Amphibiens : 1 espèce d'intérêt local.
Reptiles : 1 espèce d'intérêt local.
Insectes : 1 espèce d'intérêt régional.

Evolutions et menaces en cours

- Flore/habitats :
Embroussaillage naturel des pelouses qui tend à homogénéiser les végétations.

- Faune :
La fermeture naturelle des milieux pourrait en limiter la diversité et son attractivité pour la faune notamment l'Engoulevent d'Europe.

Recommandations d'actions

- Gestion restauration : Limité
Reprendre une gestion extensive des pelouses tout en préservant des espaces de fourrés pionniers et anciens.

- Valorisation possible : Limité
Site difficilement accessible.

Espèces rares ou menacées relevées depuis 2022

- Flore :
 Cotonière de France (Logfia gallica) - intérêt départemental
 Millepertuis à feuilles de lin (Hypericum linariifolium) - intérêt local

- Faune :
 Inventaire 2022 :
 Oiseaux nicheurs : Intérêt régional : Bouvreuil pivoine (Pyrrhula pyrrhula). Intérêt départemental : Engoulevent d'Europe (Caprimulgus europaeus), Linotte mélodieuse (Linnaria cannabina). Intérêt local : Epervier d'Europe (Accipiter nisus), Chardonneret élégant (Carduelis carduelis).
 Amphibiens : Intérêt local : Grenouille agile (Rana dalmatina).
 Reptiles : Intérêt local : Lézard à deux raies (Lacerta bilineata).
 Insectes : Intérêt régional : Sténobothre nain (Stenobothrus stigmaticus).

Habitats d'intérêt 2022

Réelle lande sur schiste rouge, pas sur remblais(1,5 %), Sous-bois frais à Primula vulgaris(1,4 %),

Annexe faune 2022

Inventaire 2022 :
 Oiseaux nicheurs : 13 espèces.
 Amphibiens : 1 espèce : Grenouille agile (Rana dalmatina).
 Reptiles : 1 espèce : Lézard à deux raies (Lacerta bilineata).
 Insectes : 18 espèces : Sténobothre nain, Caloptène ochracé, Criquet mélodieux, Criquet duettiste, Criquet noir ébène, Criquet des pâtures, Criquet du Brome, Oedipode turquoise, Decticelle carroyée, Decticelle chagrinée, Amaryllis, Mégère, Azuré de la bugrane, Myrtil, Piéride du navet, Tircis, Caloptéryx vierge, Agrion porte-coupe.

Autres zonages existants sur le MNIE

Aucun zonage recensé sur le site.

Bibliographie espèces patrimoniales (non retrouvées ou non recherchées depuis 2022)

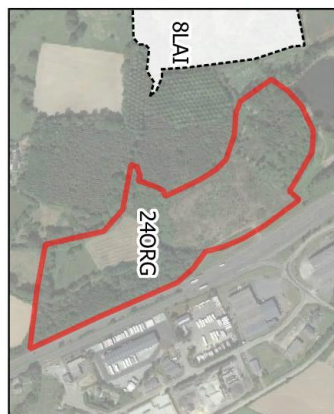
- Flore :
 Absence de données
 - Faune :
 Absence de données



Sténobothre nain


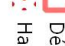











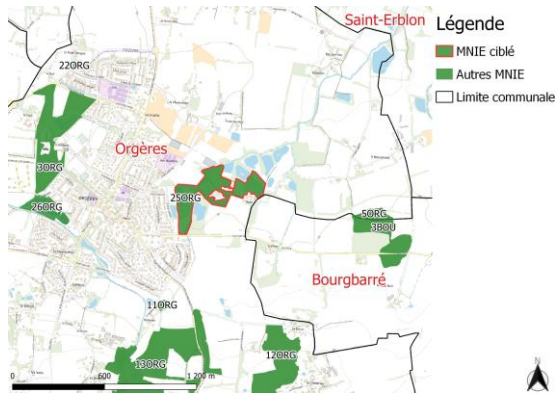
Cartographie des habitats et évolution du périmètre depuis 2010-2018



 MNIE 2022
 MNIE 2010-2018



- Légende**
-  Délimitation 2022 du MNIE ciblé
 -  Habitats d'intérêt
- Habitats simplifiés**
-  Prairie mésophile
 -  Lande à bruyères et ajoncs
 -  Fourré
 -  Pelouses siliçueuses sèches
 -  Alignement d'arbres et haies
 -  Bois de conifères ou mixte
 -  Autre bois caducifolié
 -  Boisement acidiphile
 -  Chênaie-charmaie



Description du MNIE

Habitats structurants

Boisement acidiphile à 38 %

Prairie mésophile à 15 %

Plantation d'arbres à 14 %

Site bordant le bourg à l'est composé d'une mosaïque d'habitats boisés localement plantés, d'étangs de pêche et prairies parfois humides. Les bois bordant le plan d'eau à l'ouest sont humides et leur sous-bois accueille une végétation hygrophile d'intérêt, de même qu'une espèce végétale d'intérêt local, l'Osmonde royale. N'a été retenue ici qu'une partie d'un complexe plus large matérialisé par un réseau de haies dense ainsi que plusieurs étangs relativement artificiels localisés au nord-est. Ce site représente un espace d'accueil pour la biodiversité locale, dans un contexte paysager urbain ou relativement ouvert.

Le site est fortement fréquenté et géré laissant peu de place à la biodiversité. Quelques vieux arbres à cavités (potentiel chiroptères et rapaces nocturnes). Les étangs sont inaccessibles.

Etat des lieux 2022 et recommandations d'actions

Intérêts écologiques

- Flore/habitats : diversité majeure

2 habitats d'intérêt local.

1 espèce floristique d'intérêt régional. 1 espèce floristique d'intérêt local.

- Faune : diversité limitée

Insectes : 1 espèce d'intérêt local.

Evolutions et menaces en cours

- Flore/habitats :

La gestion des plans d'eau par les propriétaires est très inégale : parfois favorable à la biodiversité et parfois beaucoup trop entretenu.

- Faune :

Aucune menace n'a été relevée.

Recommandations d'actions

- Gestion restauration : Importante

Eviter le remplacement des boisements humides par des plantations de peupliers.

Envisager une transition des boisements plantés en taillis sous futaie diversifiée.

Une communication auprès de propriétaires sur l'intérêt d'une gestion semi-naturel serait bénéfique.

Le boisement et étang au sud-ouest sont peu accessibles ce qui garantit actuellement leur préservation. Cet isolement est à maintenir en complémentarité juste à l'est qui lui a déjà été aménagé pour le public.

Sur la parcelle à *Trifolium ochroleucon* (Intérêt régional) la gestion en fauche tardive est à maintenir pour la survie voir le développement de cette espèce rare.

- Valorisation possible : Limité

Site privé aux intérêts relativement limités.

Espèces rares ou menacées relevées depuis 2022

- Flore :
 Trèfle jaunâtre (Trifolium ochroleucon) - intérêt régional
 Osmonde royale (Osmunda regalis) - intérêt local
- Faune :
 Inventaire 2022 :
 Insectes : Intérêt local : Grand capricorne (Cerambyx cerdo).

Habitats d'intérêt 2022

Bois marécageux(11,1 %), Pâtures mésophiles permanentes(5,8 %),
 Saulaie marécageuse à Carex spp. et Osmonde royale(7,5 %),

Annexe faune 2022

Inventaire 2022 :
 Oiseaux nicheurs : 19 espèces.
 Insectes : 13 espèces : Grand capricorne (Cerambyx cerdo), Piéride du navet (Pieris napi), Piéride de la rave (Pieris rapae), Tircis (Pararge aegeria), Myrtil (Maniola jurtina), Souci (Colias crocea), Amarylles (Pyronia tithnus), Vulcain (Vanessa atalanta), Decticelle bariolée (Roseliana roeselii), Decticelle cendrée (Pholidoptera griseoptera), Criquet des pâtures (Pseudochorthippus parallelus), Criquet mélodieux (Chorthippus biguttulus), Aeschna bleue (Aeschna cuanea).

Autres zonages existants sur le MNIE

Aucun zonage recensé sur le site.

Bibliographie espèces patrimoniales (non retrouvées ou non recherchées depuis 2022)

- Flore :
 Absence de données
- Faune :
 Absence de données.



Osmunda regalis



Cartographie des habitats et évolution du périmètre depuis 2010-2018



MNIE 2022

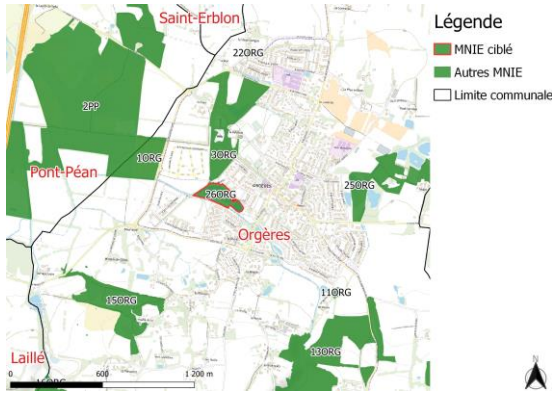


Légende

- Délimitation 2022 du MNIE ciblé
- Habitats d'intérêt

Habitats simplifiés

- Bois marécageux
- Eau douce stagnante
- Prairie humide
- Prairie mésophile
- Plantation d'arbres
- Alignement d'arbres et haies
- Boisement acidiphile



Description du MNIE

Habitats structurants

Communauté amphibie à 35 %

Prairie mésophile à 27 %

Eau douce stagnante à 19 %

Ce site inscrit dans une trame urbaine est composé d'un espace en eau ouvert au public, dont la surface est partiellement occupée par des roselières basses et zones de grands joncs se développant à la faveur des ennoissements. Au vu du contexte immédiat, outre l'accueil d'une végétation caractéristique, il représente un espace d'accueil pour la faune locale, notamment les amphibiens et les insectes comme les odonates et papillons. Un inventaire de la faune pourrait être réalisé lors de la prochaine mise à jour afin de s'assurer de la présence des espèces d'intérêt relevées anciennement.

Etat des lieux 2022 et recommandations d'actions

Intérêts écologiques

- Flore/habitats : diversité forte
- 1 habitat d'intérêt local.
- 1 espèce floristique d'intérêt local.

- Faune : diversité majeure
- Insectes : 3 espèces d'intérêt local.
- Amphibiens : 5 espèces d'intérêt local.
- Oiseaux nicheurs : 2 espèces d'intérêt local.

Evolutions et menaces en cours

- Flore/habitats :
Aucune menace n'a été relevée.
- Faune :
Aucune menace n'a été relevée.

Recommandations d'actions

- Gestion restauration : Limité
S'assurer que la gestion des niveaux d'eau au printemps permet l'accueil des amphibiens.
Du mobilier urbain pourra être installé sur le site sans menacer sa fonctionnalité écologique
- Valorisation possible : Important
La proximité du bourg et les espèces d'intérêt anciennement relevées pourraient permettre la valorisation pédagogique de cet espace au travers de panneaux d'informations par exemple.

Espèces rares ou menacées relevées depuis 2022

- Flore :
Renoncule scélérate (Ranunculus sceleratus) - intérêt local
- Faune :
Espèces recensées lors de la prospection Flore/Habitat de la mise à jour 2022 :
Oiseaux nicheurs : Intérêt local : Chardonneret élégant, Foulque macroule.
Insectes : Intérêt local : Grand capricorne.

Habitats d'intérêt 2022

Communauté amphibie(35,3 %),

Annexe faune 2022

Pas d'inventaire spécifique en 2022.

Autres zonages existants sur le MNIE

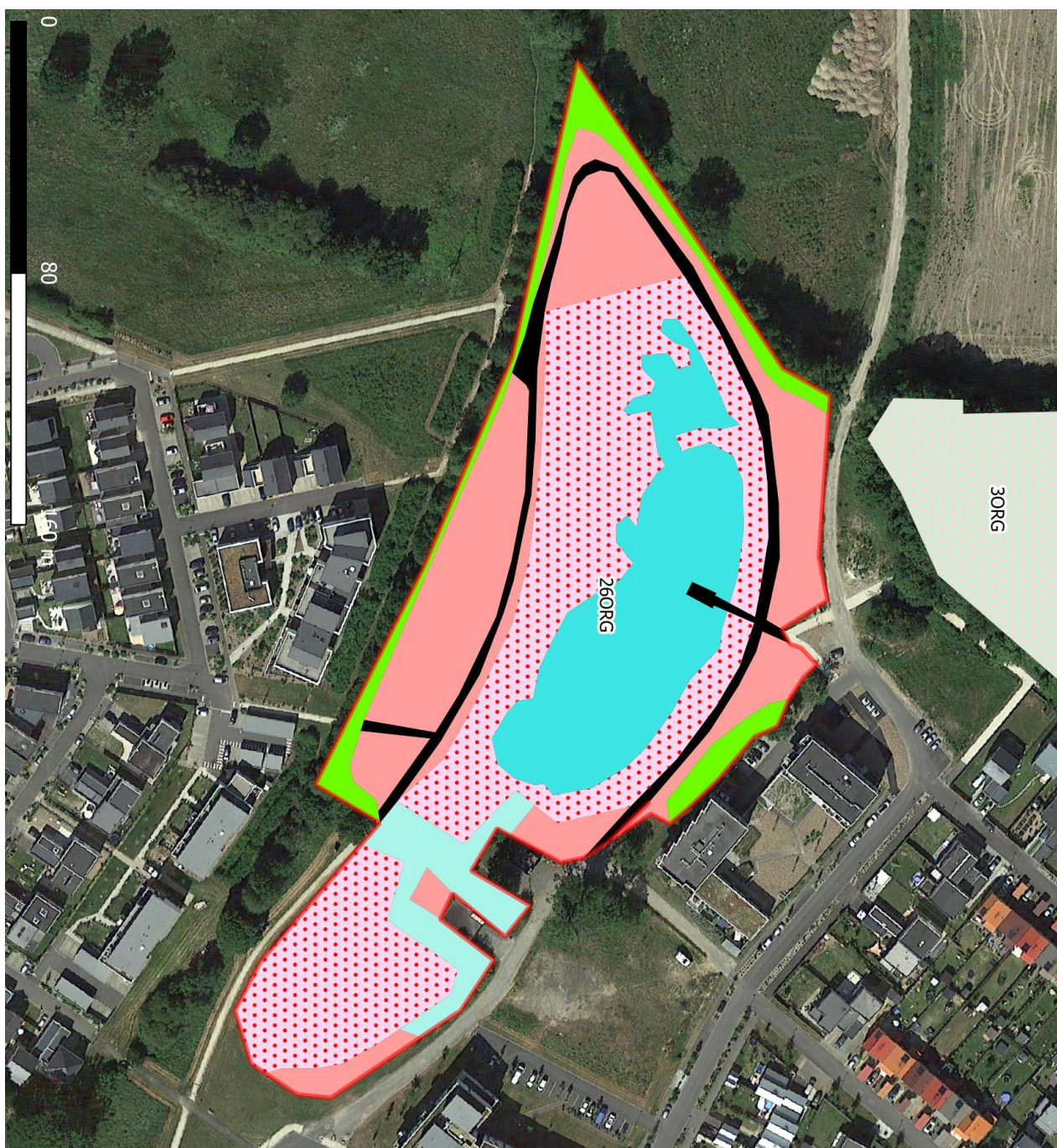
Aucun zonage recensé sur le site.

Bibliographie espèces patrimoniales (non retrouvées ou non recherchées depuis 2022)

- Flore :
Absence de données
- Faune :
Données Bretagne-Vivante 2000-2022 :
Amphibiens : 5 espèces d'intérêt local recensées en 2019 (Salamandre tachetée, Triton palmé, Crapaud épineux, Grenouille agile) et en 2008 (Rainette verte).
Insectes : 2 espèces d'intérêt local recensées en 2008 (Agrion de Mercure et Leste fiancé).
L'ensemble des espèces citées ci-dessus ont leurs habitats toujours présents en 2022.



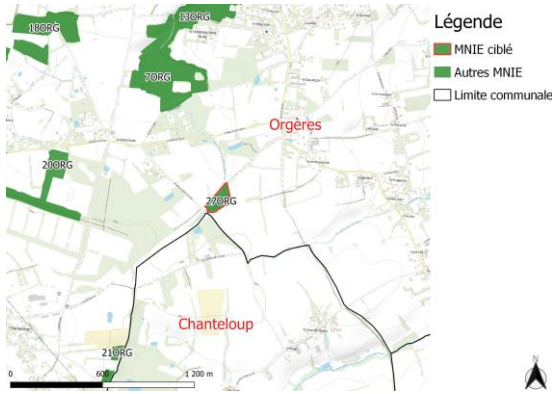
Cartographie des habitats et évolution du périmètre depuis 2010-2018



■ MNIE 2022
▭ MNIE 2010-2018



- Légende**
- Délimitation 2022 du MNIE ciblé
 - ▭ Habitats d'intérêt
- Habitats simplifiés**
- Bois marécageux
 - Eau douce stagnante
 - Communauté amphibie
 - Prairie mésophile
 - Alignement d'arbres et haies
 - Boisement acidiphile
 - Surface artificialisée



Description du MNIE

Habitats structurants

Alignement d'arbres et haies à 37 %

Fourré à 25 %

Prairie mésophile à 15 %

Site retenu du fait de la présence d'un espace en eau à forte variation de niveau et favorable à l'expression d'un cortège floristique et de végétations diversifiées, complété d'un espace boisé et de milieux enherbés au nord. A noter la présence d'une espèce d'amphibiens d'intérêt relevée en 2018 ainsi que d'un papillon rare sur le Pays de Rennes.

En termes de faune, le site a été sous-prospecté, il ne s'agit pas d'un inventaire à proprement parler car les espèces trouvées ont été contactées lors de l'inventaire flore/habitat. Il serait donc intéressant d'effectuer un inventaire complet sur le site lors de la prochaine mise à jour.

Etat des lieux 2022 et recommandations d'actions

Intérêts écologiques

- Flore/habitats : diversité forte

1 espèce floristique d'intérêt départemental, 1 espèce floristique d'intérêt local.

1 habitat d'intérêt local.

- Faune : diversité majeure

Amphibiens : 1 espèce d'intérêt local.

Oiseaux nicheurs : 1 espèce d'intérêt départemental.

Reptiles : 1 espèce d'intérêt départemental.

Insectes : 1 espèce d'intérêt régional.

Evolutions et menaces en cours

- Flore/habitats :

Aucune menace n'a été relevée.

- Faune :

La forte baisse des niveaux d'eau engendrée par les sécheresses répétées pourraient mettre à mal l'habitat de reproduction des amphibiens.

Recommandations d'actions

- Gestion restauration : Limité

Suivre les niveaux d'eau du site. Laisser se développer une ceinture hygrophile autour du plan d'eau et sur les zones de marnages. Envisager une gestion tous les 2-3 ans des milieux enherbés intercalés entre les bois au nord.

- Valorisation possible : Limité

Surface et diversité du site limitées.

Espèces rares ou menacées relevées depuis 2022

- Flore :
Potamot nouveau (Potamogeton nodosus) - intérêt départemental
Gnaphale blanc jaunâtre (Laphangium luteoalbum) - intérêt local
- Faune :
Espèces recensées lors de la prospection Flore/Habitat de la mise à jour 2022 :
Oiseaux nicheurs : Intérêt départemental : Linotte mélodieuse.
Reptiles : Intérêt départemental : Lézard vivipare.
Insectes : Intérêt régional : Mélitée des centaures (Melitaea phoebe).

Habitats d'intérêt 2022

Communauté amphibie(9,6 %),

Annexe faune 2022

Pas d'inventaire spécifique en 2022.

Autres zonages existants sur le MNIE

Aucun zonage recensé sur le site.

Bibliographie espèces patrimoniales (non retrouvées ou non recherchées depuis 2022)

- Flore :
Absence de données
- Faune :
Données Bretagne-Vivante 2000-2022 :
Amphibiens : 1 espèce d'intérêt local recensée en 2018 (Rainette verte).
L'ensemble des espèces citées ci-dessus ont leurs habitats toujours présents en 2022.



Mélitée des centaures



Cartographie des habitats et évolution du périmètre depuis 2010-2018



Légende

- Délimitation 2022 du MNIE ciblé
- Habitats d'intérêt
- Habitats simplifiés**
- Eau douce stagnante
- Communauté amphibie
- Prairie mésophile
- Fourré
- Alignement d'arbres et haies



MNIE 2022

