



Plan Local d'Urbanisme intercommunal de Rennes Métropole

# E - ANNEXES

## E-14 Milieux Naturels d'Intérêt Écologique (MNIE)

Pacé

Élaboration approuvée par délibération du Conseil de Rennes Métropole du 19/12/2019

Modification n°2 : dossier soumis à enquête publique





## Sommaire

|   |      |
|---|------|
| Note de lecture des fiches MNIE.....      | p.4  |
| Liste des MNIE de la commune de Pacé..... | p.7  |
| 1PA : La Brillantais.....                 | p.8  |
| 2PA : Fourrés et bois de la Foultais..... | p.11 |
| 3PA : Bois de Champagne.....              | p.14 |
| 4PA : Le Moulin de la Lande.....          | p.17 |
| 5PA : La Glestière.....                   | p.20 |
| 6PA : Bois de la Touche Papail.....       | p.23 |
| 7PA : Bois de Laval.....                  | p.26 |
| 9PA : Bois du Petit Rocher.....           | p.29 |
| 10PA : Bois et mares du Pont Amelin.....  | p.32 |
| 11PA : Prairie de Mondonin.....           | p.35 |

# NOTE DE LECTURE DES FICHES MNIE

**Surface du site**

**Nom du site**

**Commune du site**

**Diversité d'espèces floristiques ou d'habitats :**

- Diversité limitée
- Diversité moyenne
- Diversité forte
- Diversité majeure

*Cf : annexe 6.1.4.4 du rapport de synthèse à l'échelle du PDR*

**Habitats majoritaires du site**

**Bilan du nombre d'espèces faunes/flores/habitats et de leur intérêt sur le site :**

- Intérêt local
- Intérêt fort
- Intérêt majeur

*Cf : annexe 6.1.4.4 du rapport de synthèse à l'échelle du PDR*

Évolution du site par rapport à 2010 :

- Habitats modifiés : modification humaine ou naturelle (comprenant la réduction de site MNIE si un ou plusieurs habitats ont été modifiés de manière anthropique et n'étant donc plus en cohérence avec ce dernier).
- Étendu : agrandissement de la surface d'un site existant avant 2022.
- Nouveau site : site ayant été trouvé et classé MNIE en 2022.

**Code du site**

**Importance attribuée à chaque site :**

- Intérêt écologique
- Intérêt écologique fort
- Intérêt écologique majeur

*Cf : annexe 6.1.4.4 du rapport de synthèse à l'échelle du PDR*

**Diversité d'espèces faunistiques :**

- Diversité limitée
- Diversité moyenne
- Diversité forte
- Diversité majeure

*Cf : annexe 6.1.4.4 du rapport de synthèse à l'échelle du PDR*

**Bocage et prairies de la Chauvinais** Habitats modifiés / Étendu en 2022 MNIE 12BE

**BETTON (35024) - 37,61 ha** Intérêt écologique fort

Flore/habitats : diversité majeure Faune : diversité majeure

**Description du MNIE**

**Habitats structurants**

Prairie mésophile à 50 %      Bois de conifères ou mixte à 9 %      Alignement d'arbres et haies à 9 %

Ensemble bocager remarquable, et petits boisements ceinturant des prairies mésophiles. Ce site pourrait être plus riche si la gestion des prairies était plus extensive, sans sursemage. Le bocage et les boisements sont très favorables à la faune, et abritent une avifaune commune mais diversifiée.

En 2022, il a été constaté que la partie sud de la prairie mésophile située au nord-ouest du MNIE a été transformée en zone de culture intensive. Aussi, la prairie au nord-est du site a été transformée en prairie artificielle. Pour finir, la prairie humide localisée au nord du site, se referme de par un manque de gestion. Aussi, Le site a été étendu au nord-ouest par un habitat de bois marécageux permettant d'ajouter de la diversité et faisant partie intégrante du complexe d'habitat du site.

**Etat des lieux 2022 et recommandations d'actions**

**Intérêts écologiques**

- Flore/habitats : diversité majeure
- Faune : diversité majeure
- 5 habitats d'intérêt local.
- Oiseaux nicheurs : 4 espèces d'intérêt local.

**Evolutions et menaces en cours**

- Flore/habitats : Sursemage des prairies qui limite leur diversité. Transformation des prairies en cultures intensives.
- Faune : Aucune menace identifiée.

**Recommandations d'actions**

- Gestion restauration : limitée
- Tendre vers une gestion plus extensive des prairies sans sursemage, fauche en été avec export.
- Valorisation possible : potentiel limité
- Eloigné des zones de vie, espace agricole.

**Code du site**

**Importance attribuée à chaque site :**

- Intérêt écologique
- Intérêt écologique fort
- Intérêt écologique majeur

*Cf : annexe 6.1.4.4 du rapport de synthèse à l'échelle du PDR*

**Diversité d'espèces faunistiques :**

- Diversité limitée
- Diversité moyenne
- Diversité forte
- Diversité majeure

*Cf : annexe 6.1.4.4 du rapport de synthèse à l'échelle du PDR*



Sont listées ici, les espèces recensées en 2022 ainsi que celles dont la probabilité de présence est encore aujourd'hui très forte si les inventaires sont antérieurs.

Oiseaux nicheurs = « oiseaux nicheurs possibles »  
 → Oiseaux détectés en période de reproduction sur un site favorable par une simple observation ou par l'audition du chant.

Recensement des habitats d'intérêt sur le site et leur pourcentage.

Liste des espèces observées sur le site lors des inventaires 2010 -2022.

Zonages naturels (ZNIEFF, Natura 2000...) connus dont la surface est partiellement ou intégralement dans le site MNIE.

Sont listées ici les espèces qui n'ont pas été retrouvées dans le cadre des inventaires 2022, ou connues au sein d'un site qui n'a pas fait cette année l'objet d'inventaires faunistiques. Ces espèces proviennent notamment de données récentes et anciennes d'associations et/ou de bases de données naturalisées régionales.

**Bocage et prairies de la Chauvinais** Habitats modifiés / Etendu en 2022 MNIE 12BE  
**BETTON (35024) - 37,61 ha** Intérêt écologique fort

**Espèces rares ou menacées relevées en 2022**

- Flore :  
Aucune espèce patrimoniale relevée.

- Faune :  
Inventaire 2010 :  
Oiseaux nicheurs : Intérêt local : Buse variable (*Buteo buteo*), Fauvette des jardins (*Sylvia borin*), Hypolaïs polyglotte (*Hypolaïs polyglotta*), Corbeau freux (*Corvus frugilegus*).  
L'ensemble des espèces citées ci-dessus ont leurs habitats toujours présents en 2022.

**Habitats d'intérêt 2022**

|  |  |
|--|--|
| Bordures de haies(8,8 %),                              | Hêtraies acidiphiles atlantiques(4,6 %), |
| Prairies humides de transition à hautes herbes(1,1 %), | Saussaies marécageuses(2,2 %),           |
| Végétations aquatiques(0,1 %),                         |  |

**Annexe faune 2022**

Inventaire 2010 :  
Avifaune nicheuse : 24 espèces recensées. La quasi-totalité sont communes dans le bocage et les formations boisées.

**Autres zonages existants sur le MNIE**

Aucun zonage recensé sur le site.

**Bibliographie espèces patrimoniales (non retrouvées ou non recherchées en 2022)**

- Flore :  
Absence de données.

- Faune :  
Absence de données.




*Ajuga reptans*

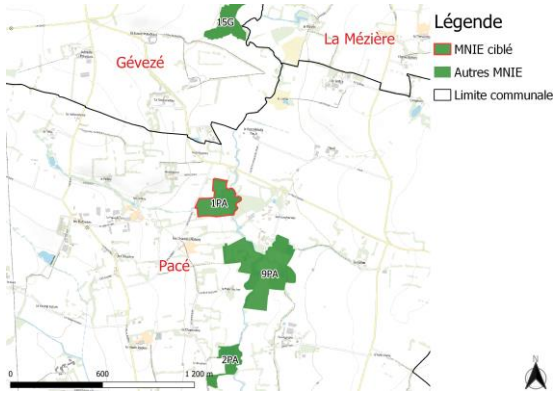
Cartographie des habitats et localisation des espèces remarquables



Carte indiquant le contour du site en 2010 et en 2022. Permet d'observer les sites n'ayant pas changé, ayant perdu ou gagné de la surface ou les nouveaux sites.

## Liste des MNIE de la commune de : Pacé

| Code | Nom MNIE                       | Intérêt initial           | Intérêt 2022              | Surface initiale en ha | Surface 2022 en ha | Evolution en ha | Evolution % | Modifications  | Modification naturelle | Modification anthropique |
|------|--------------------------------|---------------------------|---------------------------|------------------------|--------------------|-----------------|-------------|--|------------------------|--------------------------|
| 1PA  | La Brillantais                 | Intérêt écologique        | Intérêt écologique majeur | 4,3                    | 4,4                | 0,1             | 2%          | Non modifié  |                        |                          |
| 2PA  | Fourrés et bois de la Foultais | Intérêt écologique        | Intérêt écologique        | 2,7                    | 2,69               | -0,01           | 0%          | Habitats modifiés sans évolution importante de périmètre | X                      |                          |
| 3PA  | Bois de Champagne              | Intérêt écologique fort   | Intérêt écologique fort   | 9,4                    | 9,44               | 0,04            | 0%          | Non modifié  |                        |                          |
| 4PA  | Le Moulin de la Lande          | Intérêt écologique        | Intérêt écologique        | 2,7                    | 2,72               | 0,02            | 1%          | Habitats modifiés sans évolution importante de périmètre | X                      | X                        |
| 5PA  | La Glestière                   | Intérêt écologique        | Intérêt écologique        | 2,4                    | 2,37               | -0,03           | -1%         | Non modifié  |                        |                          |
| 6PA  | Bois de la Touche Papail       | Intérêt écologique        | Intérêt écologique        | 1,5                    | 1,48               | -0,02           | -1%         | Non modifié  |                        |                          |
| 7PA  | Bois de Laval                  | Intérêt écologique        | Intérêt écologique        | 3,4                    | 3,39               | -0,01           | 0%          | Non modifié  |                        |                          |
| 9PA  | Bois du Petit Rocher           | Intérêt écologique        | Intérêt écologique        | 12,9                   | 12,89              | -0,01           | 0%          | Non modifié  |                        |                          |
| 10PA | Bois et mares du Pont Amelin   | Intérêt écologique majeur | Intérêt écologique majeur | 2,8                    | 2,72               | -0,08           | -3%         | Non modifié  |                        |                          |
| 11PA | Prairie de Mondonin            |                           | Intérêt écologique        |                        | 1,56               | 1,56            |             | Nouveau  |                        |                          |



**Description du MNIE**

**Habitats structurants**

Prairie humide à 55 %

Bois marécageux à 22 %

Alignement d'arbres et haies à 8 %

Petit ensemble de prairies humides et d'un boisement humide connecté à la Flume. Les prairies sont diversifiées, et le boisement humide d'intérêt pour la faune. Ce site est un relais intéressant dans un paysage agricole plutôt intensif.

**Etat des lieux 2022 et recommandations d'actions**

**Intérêts écologiques**

- Flore/habitats : diversité limitée  
1 habitat d'intérêt local.

- Faune : pas d'inventaire spécifique en 2022

**Evolutions et menaces en cours**

- Flore/habitats :

Les prairies sont fauchées, et le site est globalement en bon état de conservation. Embroussaillage en marge du boisement.

- Faune :  
A évaluer.

**Recommandations d'actions**

- Gestion restauration : limitée  
Conserver une gestion durable et diversifiante des prairies.

- Valorisation possible : potentiel limité  
Assez éloigné des zones de vie, d'une diversité limitée.



**Espèces rares ou menacées relevées depuis 2022**

- Flore :  
Aucune espèce patrimoniale relevée.
- Faune :  
Pas d'inventaire spécifique en 2022.

**Habitats d'intérêt 2022**

Prairies à Joncs acutiflore(8,0 %),

**Annexe faune 2022**

Pas d'inventaire spécifique en 2022.

**Autres zonages existants sur le MNIE**

Aucun zonage recensé sur le site.

**Bibliographie espèces patrimoniales (non retrouvées ou non recherchées depuis 2022)**

- Flore :  
Absence de données.
- Faune :  
Absence de données.



# Cartographie des habitats et évolution du périmètre depuis 2010-2018

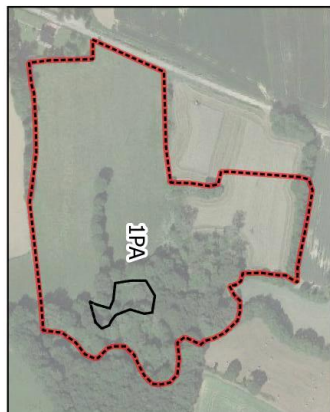


## Légende

- Délimitation 2022 du MNIE ciblé
- Habitats d'intérêt

### Habitats simplifiés

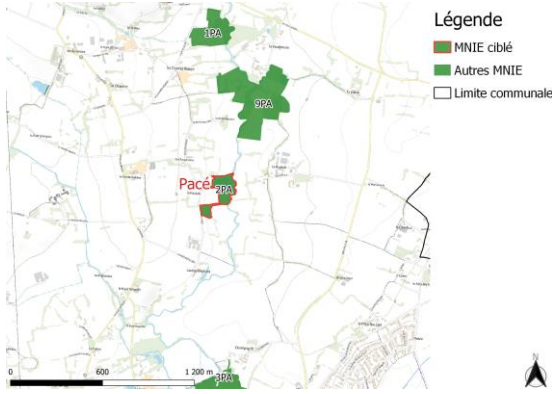
- Bois marécageux
- Prairie humide
- Fourré
- Alignement d'arbres et haies



- MNIE 2022
- MNIE 2010-2018







**Description du MNIE**

**Habitats structurants**

Bois marécageux à 28 %

Alignement d'arbres et haies à 25 %

Eau douce stagnante à 23 %

Fourrés à ajoncs et taillis humide de saules, à proximité d'un étang paysager, ce site sert surtout de relais pour la faune locale. La petite mare au sud est dépourvue de végétation aquatique. L'étang paysager voit son intérêt écologique diminué par sa gestion en jardin.

En 2022, il a été constaté que la zone de fourrés située au centre du site s'est développée naturellement et correspond maintenant à un habitat de bois marécageux.

Ce site, à l'image des petits sites communaux le long de la Flume, est important pour conserver la continuité écologique des milieux humides.

**Etat des lieux 2022 et recommandations d'actions**

**Intérêts écologiques**

- Flore/habitats : diversité moyenne  
2 habitats d'intérêt local.

- Faune : Pas d'inventaire spécifique en 2022  
Amphibiens : 1 espèce d'intérêt local recensée dans la bibliographie.

**Evolutions et menaces en cours**

- Flore/habitats :

Site évoluant naturellement vers un fourré, favorable à la faune locale. Gestion excessive des abords de l'étang.

- Faune :

A évaluer.

**Recommandations d'actions**

- Gestion restauration : limitée

Ouvrir le fourré à ajoncs afin de rajeunir le milieu.

Limiter la gestion autour de l'étang en laissant une bande de végétation, favorable à la faune.

Laisser quelques parties de prairie autour de l'étang plus "sauvages".

- Valorisation possible : potentiel limité

Fourré et boisement humide peu intéressant pour le public.

**Espèces rares ou menacées relevées depuis 2022**

- Flore :  
Aucune espèce patrimoniale relevée.
- Faune :  
Pas d'inventaire spécifique en 2022.

**Habitats d'intérêt 2022**

Eaux douces(22,7 %), Landes à Ajoncs(14,5 %),

**Annexe faune 2022**

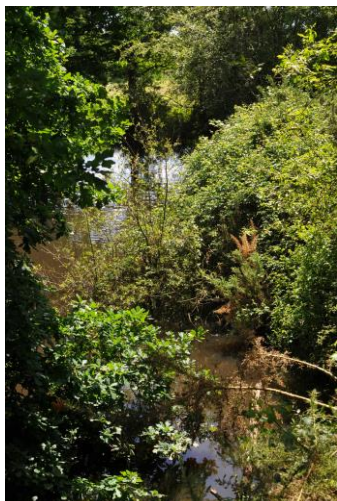
Pas d'inventaire spécifique en 2022.

**Autres zonages existants sur le MNIE**

Aucun zonage recensé sur le site.

**Bibliographie espèces patrimoniales (non retrouvées ou non recherchées depuis 2022)**

- Flore :  
Absence de données.
- Faune :  
Données Bretagne-Vivante 2000-2022 :  
Amphibiens : 1 espèce d'intérêt local recensée en 2010 (Rainette verte).





# Cartographie des habitats et évolution du périmètre depuis 2010-2018



## Légende

- Délimitation 2022 du MNIE ciblé
- Habitats d'intérêt

### Habitats simplifiés

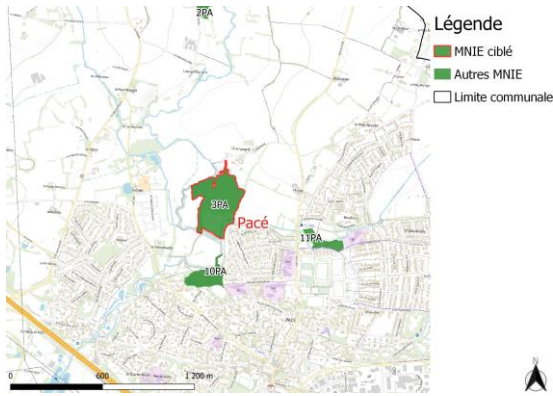
- Bois marécageux
- Eau douce stagnante
- Prairie mésophile
- Fourré
- Plantation d'arbres
- Alignement d'arbres et haies



- MNIE 2022
- MNIE 2010-2018







## Description du MNIE

### Habitats structurants

Boisement acidiphile à 39 %

Prairie mésophile à 24 %

Boisement acidiphile à 17 %

Beau boisement en lisière nord de Pacé, fortement fréquenté par les promeneurs. Il présente une belle diversité d'habitats et de flore, avec notamment une espèce floristique d'intérêt local, l'Ail des Ours (*Allium ursinum*).

Le site est d'un intérêt majeur du point de vue des amphibiens, tant du point de vue de la diversité des espèces présentes que des effectifs observés. Les trois mares du site abritent une diversité exceptionnelle d'urodèles, puisque les 6 espèces bretonnes sont présentes ce qui est rarissime.

De plus, il joue un rôle d'abri pour les espèces forestières locales, puisqu'il est un des rares boisements du secteur. Enfin, il est à considérer en lien avec les prairies plus ou moins humides qui l'entourent, diversifiées grâce à une gestion extensive, qui ont été ajoutées au MNIE.

Il serait intéressant d'aller plus loin dans la sensibilisation du public à la faune et la flore sur ce site.

## Etat des lieux 2022 et recommandations d'actions

### Intérêts écologiques

- Flore/habitats : diversité majeure

1 espèce floristique d'intérêt local.

2 habitats d'intérêt communautaire, 1 habitat d'intérêt local.

- Faune : diversité majeure

Amphibiens : 2 espèces d'intérêt régional, 2 espèces d'intérêt départemental, 4 espèces d'intérêt local.

Oiseaux nicheurs : 13 espèces d'intérêt local, 1 espèce d'intérêt départemental.

Reptiles : 1 espèce d'intérêt local.

### Evolutions et menaces en cours

- Flore/habitats :

Surfréquentation et piétinement par endroit, qui limitent le développement du tapis végétal.

Gestion antérieure dégradante (coupes...).

- Faune :

Entretien excessif du sous-bois. Fermeture des mares forestières par la végétation des berges (arbres).

### Recommandations d'actions

- Gestion restauration : limitée

Gestion durable du boisement, en prenant en compte la présence d'habitats naturels remarquables.

Protection stricte du site. Eviter l'entretien excessif du sous-bois et canaliser la circulation du public. Gestion patrimoniale des mares.

- Valorisation possible : potentiel important

Diversité d'habitats et d'espèces forte, flore colorée au printemps.

Site déjà très fréquenté, chemins existants.

**Espèces rares ou menacées relevées depuis 2022**

- Flore :  
Ail des ours (Allium ursinum) - intérêt local

- Faune :  
Inventaire 2010 :  
Oiseaux nicheurs : Intérêt local : Fauvette grisette, Fauvette des jardins, Hypolaïs polyglotte, Tourterelle des bois, Pic épeichette, Roitelet triple bandeau, Epervier d'Europe, Corbeau freux.  
Amphibiens : Intérêt régional : Triton ponctué (Lissotriton vulgaris), Triton crêté (Triturus cristatus). Intérêt départemental : Triton alpestre (Ichthyosaura alpestris), Triton marbré (Triturus marmoratus). Intérêt local : Salamandre tachetée (Salamandra salamandra), Triton palmé (Lissotriton helveticus), Grenouille agile (Rana dalmatina), Crapaud commun (Bufo bufo).  
L'ensemble des espèces citées ci-dessus ont leurs habitats toujours présents en 2022.

**Habitats d'intérêt 2022**

Fruticées atlantiques calciclinales(4,4 %), Hêtraies neutroclines à Jacinthes des bois(16,9 %),  
Végétations aquatiques(1,1 %),

**Annexe faune 2022**

Inventaire 2010 :  
Oiseaux nicheurs : 35 espèces recensées. La quasi-totalité sont communes en milieu forestier.  
Amphibiens : 8 espèces : Salamandre tachetée (Salamandra salamandra), Triton palmé (Lissotriton helveticus), Triton alpestre (Ichthyosaura alpestris), Triton crêté (Triturus cristatus), Triton marbré (Triturus marmoratus), Crapaud commun (Bufo bufo), Grenouille agile (Rana dalmatina).

**Autres zonages existants sur le MNIE**

BOIS DE CHAMPAGNE

ZNIEFF de type 1

Code ZNIEFF : 813

**Bibliographie espèces patrimoniales (non retrouvées ou non recherchées depuis 2022)**

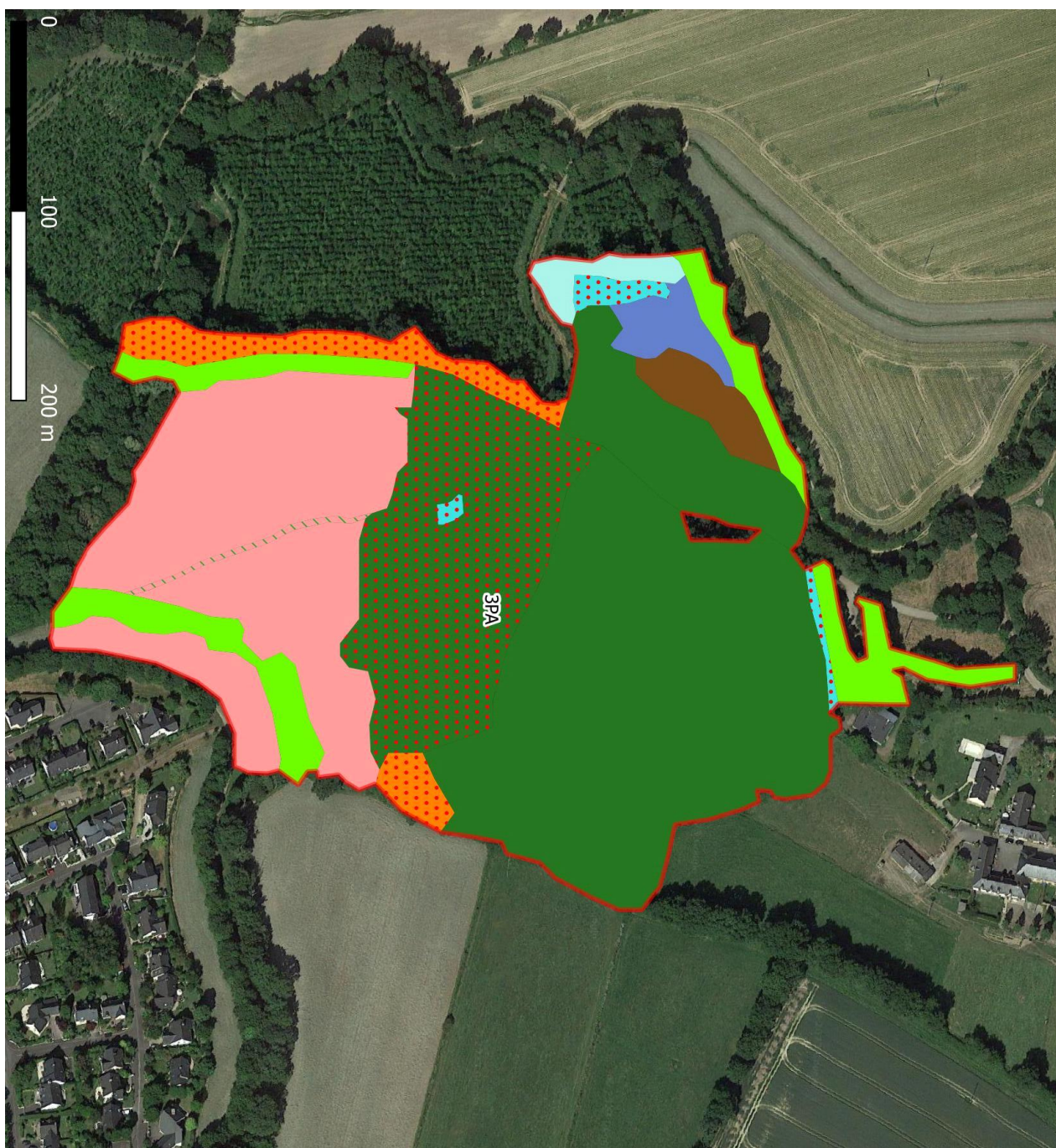
- Flore :  
DIARD Louis Renoncule à tête d'or Ranunculus auricomus L.

- Faune :  
Données Bretagne-Vivante 2000-2022 :  
Amphibiens : 1 espèce d'intérêt départemental recensée en 2018 (Triton alpestre).  
Oiseaux : 1 espèce d'intérêt départemental recensée en 2019 (Pic mar) ; 6 espèces d'intérêt local recensées, de 2011 à 2022 (Pic épeichette), en 2011 (Loriot d'Europe, Torcol fourmilier, Locustelle tachetée), en 2013 (mésange nonnette), en 2022 (Chouette hulotte).  
Reptiles : 1 espèce d'intérêt local recensée en 2016 (Orvet fragile).

*Allium ursinum*














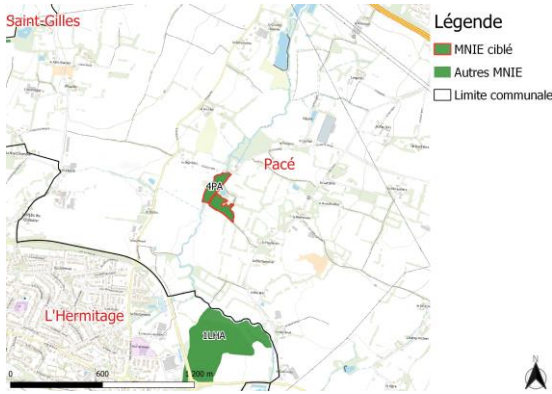
# Cartographie des habitats et évolution du périmètre depuis 2010-2018



 MNIE 2022  
 MNIE 2010-2018



- Légende**
-  Délimitation 2022 du MNIE ciblé
  -  Habitats d'intérêt
- Habitats simplifiés**
-  Bois marécageux
  -  Eau douce stagnante
  -  Prairie humide
  -  Prairie mésophile
  -  Communauté hygrophile à hautes herbes
  -  Fourré
  -  Plantation d'arbres
  -  Alignement d'arbres et haies
  -  Boisement acidiphile



**Description du MNIE**

**Habitats structurants**

Plantation d'arbres à 30 %

Bois marécageux à 29 %

Alignement d'arbres et haies à 18 %

Site dont la taille a été considérablement réduite au cours du temps, notamment par la mise en culture d'une majorité des parcelles. Ne subsistent que les abords de la Flume à l'ouest, dont une partie est plantée de feuillus ; à l'est, une parcelle humide en voie de fermeture et un boisement humide viennent compléter le site.

D'intérêt écologique limité, ce site est important pour conserver une continuité écologique au sud de Pacé le long de la Flume.

En 2022, il a été constaté que les zones de fourrés situées au nord ont été fauchées et l'habitat correspond dorénavant à une prairie mésophile. De plus, certains habitats sont devenus des milieux plus forestiers et d'autres comme certaines parties de prairies sont en train de se refermer de par un manque de gestion et d'une petite surface.

**Etat des lieux 2022 et recommandations d'actions**

**Intérêts écologiques**

- Flore/habitats : diversité moyenne  
2 habitats d'intérêt local.

- Faune : diversité majeure  
Oiseaux nicheurs : 4 espèces d'intérêt local et 1 espèce d'intérêt départemental.

**Evolutions et menaces en cours**

- Flore/habitats :

Défrichage et mise en culture d'une grande partie du site.

Plantation en bord de rivière, mais développement de hautes herbes favorable à la faune locale.

Absence de gestion de la prairie humide à l'est.

- Faune :

A évaluer.

**Recommandations d'actions**

- Gestion restauration : limitée

Limiter les interventions dans les parcelles plantées en feuillus, la strate herbacée étant favorable à la faune (insectes notamment).  
Reprise de gestion de la prairie humide à l'est.

- Valorisation possible : potentiel moyen

Proximité d'un chemin de randonnée, mais les plantations et le boisement humide sont peu attractifs.



**Espèces rares ou menacées relevées depuis 2022**

- Flore :  
Aucune espèce patrimoniale relevée.
- Faune :  
Inventaire 2010 :  
Avifaune : intérêt local : Fauvette des jardins (*Sylvia borins*), Hypolaïs polyglotte (*Hyppolais polyglotta*), Tourterelle des bois (*Streptopelia turtur*), Fauvette grisette (*Sylvia communis*) ; intérêt départemental : Martin pêcheur (*Alcedo atthis*).  
L'ensemble des espèces citées ci-dessus ont leurs habitats toujours présents en 2022.

**Habitats d'intérêt 2022**

Bois marécageux d'Aulnes. de Saules(3,3 %), Communauté hygrophile à hautes herbes(1,5 %),  
Saussaies marécageuses(28,7 %),

**Annexe faune 2022**

Inventaire 2010 :  
Oiseaux nicheurs : 34 espèces recensées. Ce sont principalement des oiseaux fréquentant bocage, milieux buissonnant et cours d'eau.

**Autres zonages existants sur le MNIE**

BOCAGE DE LA VALLEE DE LA FLUME

ZNIEFF de type 1

Code ZNIEFF : 816

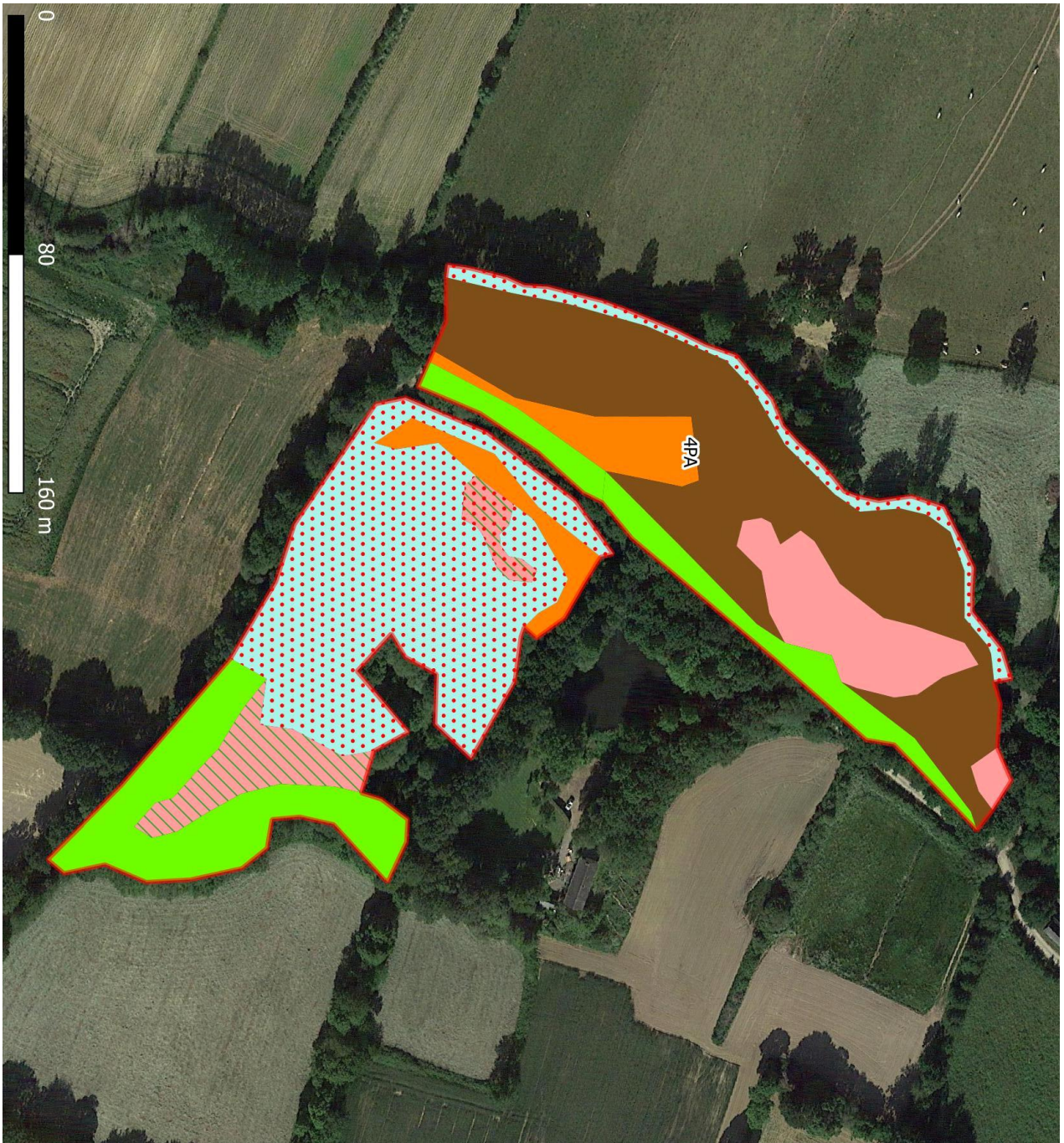
**Bibliographie espèces patrimoniales (non retrouvées ou non recherchées depuis 2022)**

- Flore :  
Absence de données.
- Faune :  
Absence de données.











# Cartographie des habitats et évolution du périmètre depuis 2010-2018



## Légende

-  Délimitation 2022 du MNIE ciblé
-  Habitats d'intérêt

### Habitats simplifiés

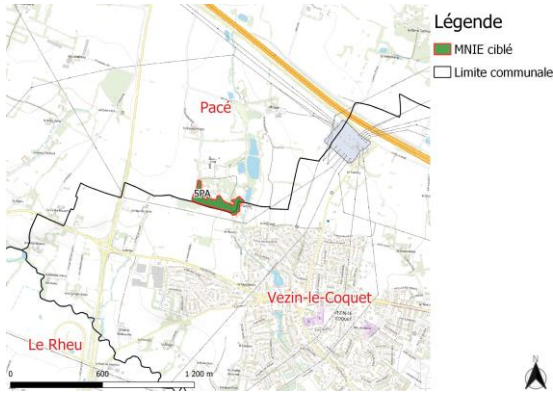
-  Bois marécageux
-  Prairie mésophile
-  Communauté hygrophile à hautes herbes
-  Fourré
-  Plantation d'arbres
-  Alignement d'arbres et haies



-  MNIE 2022
-  MNIE 2010-2018







**Description du MNIE**

**Habitats structurants**

Boisement acidiphile à 100 %

Boisement en bordure du bourg de Vezin le Coquet.  
Intérêt écologique limité au rôle de zone relais pour la faune locale.

**Etat des lieux 2022 et recommandations d'actions**

**Intérêts écologiques**

- Flore/habitats : diversité limitée  
Espace relais pour la faune.

- Faune : pas d'inventaire spécifique en 2022

**Evolutions et menaces en cours**

- Flore/habitats :  
Entretien important du sous bois, qui en limite la diversité.  
  
- Faune :  
A évaluer.

**Recommandations d'actions**

- Gestion restauration : limitée  
Tendre vers une gestion plus diversifiée du boisement (taillis sous futaie, futaie irrégulière), et favoriser les essences locales.  
  
- Valorisation possible : potentiel limité  
Propriété privée (manoir), taille et diversité limitées.



### Espèces rares ou menacées relevées depuis 2022

- Flore :  
Aucune espèce patrimoniale relevée.
- Faune :  
Pas d'inventaire spécifique en 2022.

### Habitats d'intérêt 2022

### Annexe faune 2022

Pas d'inventaire spécifique en 2022.

### Autres zonages existants sur le MNIE

Aucun zonage recensé sur le site.

### Bibliographie espèces patrimoniales (non retrouvées ou non recherchées depuis 2022)

- Flore :  
Absence de données.
- Faune :  
Absence de données.



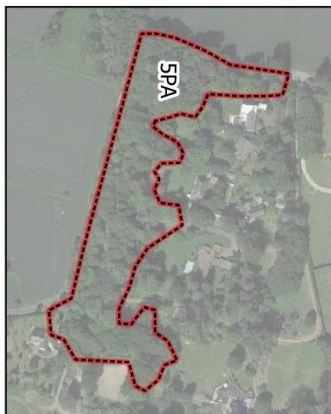
# Cartographie des habitats et évolution du périmètre depuis 2010-2018



## Légende

 Délimitation 2022 du MNIE ciblé

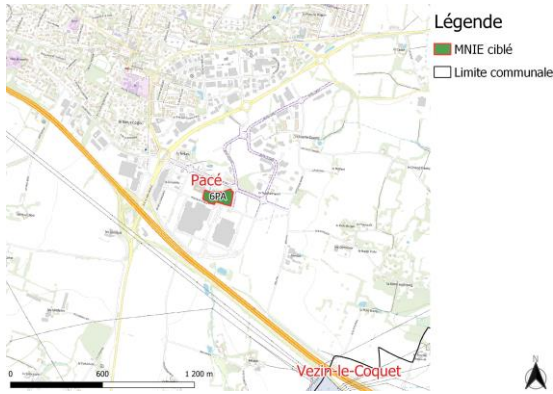
 Habitats simplifiés  
Boisement acidiphile



 MNIE 2022  
 MNIE 2010-2018







**Description du MNIE**

**Habitats structurants**

Fourré à 47 %

Boisement acidiphile à 41 %

Plantation d'arbres à 12 %

Petit bois de chênes relictuel et taillis embroussaillé à proximité du centre commercial Cora. On retrouve tout de même une flore des milieux neutroclines dans la partie ouest, où de beaux individus de chênes subsistent.

Intérêt comme refuge pour la faune locale.

Il conviendrait de restaurer et d'assoir les connexions boisées avec le bocage environnant.

**Etat des lieux 2022 et recommandations d'actions**

**Intérêts écologiques**

- Flore/habitats : diversité limitée

- Faune : pas d'inventaire spécifique en 2022

Un habitat d'intérêt local.

**Evolutions et menaces en cours**

- Flore/habitats :

Embroussaillage de la partie est.

- Faune :

A évaluer.

**Recommandations d'actions**

- Gestion restauration : limitée

Tendre vers une gestion durable et diversifiée de la partie est, ou la plantation de taillis semble trop dense.

- Valorisation possible : potentiel moyen

Proximité de la zone d'activité, potentiellement facilement accessible pour le public. Diversité limitée.

**Espèces rares ou menacées relevées depuis 2022**

- Flore :  
Aucune espèce patrimoniale relevée.
- Faune :  
Pas d'inventaire spécifique en 2022.

**Habitats d'intérêt 2022**

Hêtraies neutrophiles(40,5 %),

**Annexe faune 2022**

Pas d'inventaire spécifique en 2022.

**Autres zonages existants sur le MNIE**

Aucun zonage recensé sur le site.

**Bibliographie espèces patrimoniales (non retrouvées ou non recherchées depuis 2022)**

- Flore :  
Absence de données.
- Faune :  
Absence de données.




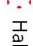





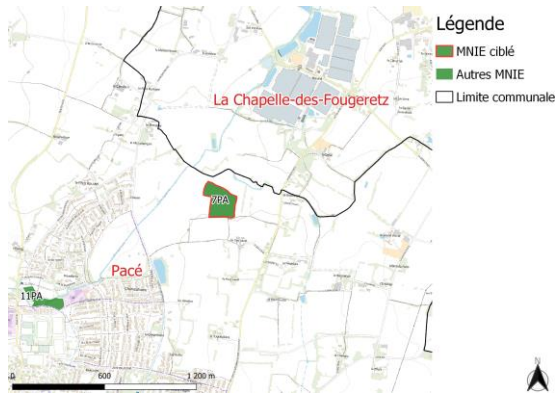
# Cartographie des habitats et évolution du périmètre depuis 2010-2018



 MNIE 2022  
 MNIE 2010-2018



- Légende**
-  Délimitation 2022 du MNIE cible
  -  Habitats d'intérêt
- Habitats simplifiés**
-  Fourré
  -  Plantation d'arbres
  -  Boisement acidiphile



## Description du MNIE

### Habitats structurants

Boisement acidiphile à 65 %

Boisement acidiphile à 30 %

Fourré à 4 %

Petit boisement isolé dans une matrice agricole relativement intensive.

Le site sert surtout de refuge et de zone relais pour la faune local (chevreuils observés), mais présente des taches de flore des milieux peu acides, malgré son absence de gestion et son embroussaillage.

En effet, il est le dernier boisement de taille respectable au nord-est de Pacé, entre Montgermont et la Chapelle des Fougeretz, et donc à conserver.

## Etat des lieux 2022 et recommandations d'actions

### Intérêts écologiques

- Flore/habitats : diversité limitée  
Un habitat d'intérêt local.

- Faune : pas d'inventaire spécifique en 2022

### Evolutions et menaces en cours

- Flore/habitats :  
Partie nord-ouest en chataigniers, qui apauvri l'intérêt de la strate herbacée.  
- Faune :  
A évaluer.

### Recommandations d'actions

- Gestion restauration : limitée  
Reprendre une gestion durable du boisement.  
- Valorisation possible : potentiel limité  
Site très embroussaillé.



**Espèces rares ou menacées relevées depuis 2022**

- Flore :  
Aucune espèce patrimoniale relevée.
- Faune :  
Pas d'inventaire spécifique en 2022.

**Habitats d'intérêt 2022**

Hêtraies neutrophiles(65,5 %),

**Annexe faune 2022**

Pas d'inventaire spécifique en 2022.

**Autres zonages existants sur le MNIE**

Aucun zonage recensé sur le site.

**Bibliographie espèces patrimoniales (non retrouvées ou non recherchées depuis 2022)**

- Flore :  
Absence de données.
- Faune :  
Absence de données.





# Cartographie des habitats et évolution du périmètre depuis 2010-2018



## Légende

- Délimitation 2022 du MNIE ciblé
- Habitats d'intérêt

### Habitats simplifiés

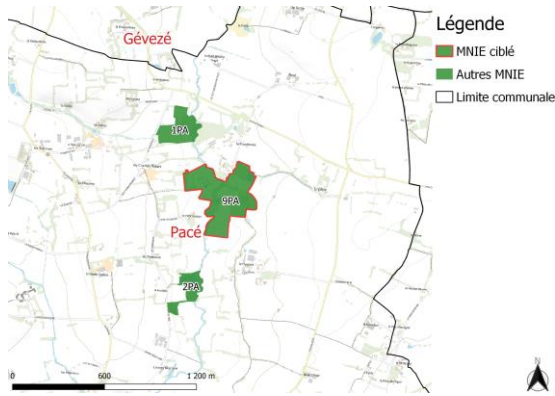
- Fourré
- Boisement acidiphile



- MNIE 2022
- MNIE 2010-2018







## Description du MNIE

### Habitats structurants

Prairie mésophile à 34 %

Prairie humide à 19 %

Alignement d'arbres et haies à 14 %

Ensemble diversifié : petit bois en taillis, étangs et mares, prairies plus ou moins humides et haies, ce site est important pour assurer une continuité écologique le long de la Flume.

Le site présente un intérêt local pour les amphibiens, grâce à la présence de milieux favorables (mares, boisements, haies).

Son intérêt se verrait grandir dans le cadre d'une gestion plus extensive, notamment des prairies souvent sursemées. De même, une gestion plus douce des abords des mares et étangs rendrait le site plus favorable à la faune.

## Etat des lieux 2022 et recommandations d'actions

### Intérêts écologiques

- Flore/habitats : diversité forte  
3 habitats d'intérêt local.

- Faune : diversité majeure  
Amphibiens : 4 espèces d'intérêt local.

### Evolutions et menaces en cours

- Flore/habitats :

Gestion paysagère autour de l'étang.  
Taillis non géré.

- Faune :

Fermeture naturelle des mares par les ligneux.  
Présence de poissons et de ragondins défavorable aux amphibiens.  
Abreuvement direct du bétail dans les mares abreuvoirs.

### Recommandations d'actions

- Gestion restauration : limitée

Limiter la gestion des berges des mares et étang, défavorable à la faune (insectes, amphibiens).

Gestion plus extensive des prairies.

Restauration des mares trop refermées par la végétation (dégager partiellement les rives en abattant les arbres).

Protéger les mares-abreuvoirs contre le remblaiement et les isoler de l'abreuvement direct par les animaux.

- Valorisation possible : potentiel limité

Site agricole et boisement fermé.

**Espèces rares ou menacées relevées depuis 2022**

- Flore :  
Aucune espèce patrimoniale relevée.
- Faune :  
Inventaire 2010 :  
Amphibiens : Intérêt local : Triton palmé (*Lissotriton helveticus*), Crapaud commun (*Bufo bufo*), Rainette verte (*Hyla arborea*), Grenouille agile (*Rana dalmatina*).  
L'ensemble des espèces citées ci-dessus ont leurs habitats toujours présents en 2022.

**Habitats d'intérêt 2022**

Eaux douces(2,2 %),  
Taillis(13,3 %),  
Roselières basses(0,0 %),  
Végétations aquatiques(1,2 %),

**Annexe faune 2022**

Inventaire 2010 :  
Amphibiens : 5 espèces : Triton palmé (*Lissotriton helveticus*), Crapaud commun (*Bufo bufo*), Rainette verte (*Hyla arborea*), Grenouille agile (*Rana dalmatina*), Grenouille « verte » (*Pelophylax* sp.).

**Autres zonages existants sur le MNIE**

Aucun zonage recensé sur le site.

**Bibliographie espèces patrimoniales (non retrouvées ou non recherchées depuis 2022)**

- Flore :  
Absence de données.
- Faune :  
Absence de données.



*Dactylorhiza maculata*





# Cartographie des habitats et évolution du périmètre depuis 2010-2018



## Légende

- Délimitation 2022 du MNIE ciblé
- Habitats d'intérêt

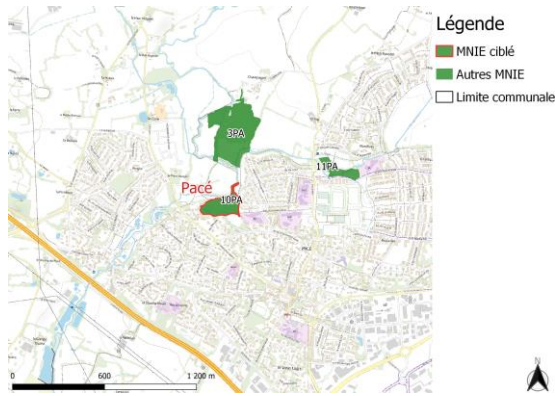
### Habitats simplifiés

- Bois marécageux
- Eau douce stagnante
- Prairie humide
- Végétation de ceinture de bord des eaux
- Prairie mésophile
- Fourré
- Plantation d'arbres
- Alignement d'arbres et haies



- MNIE 2022
- MNIE 2010-2018





## Description du MNIE

### Habitats structurants

Boisement acidiphile à 97 %

Prairie humide à 4 %

Eau douce stagnante à 2 %

Le site est d'un intérêt majeur du point de vue des amphibiens, tant du point de vue de la diversité des espèces présentes que des effectifs observés. Les trois mares du site abritent une diversité exceptionnelle d'urodèles, puisque les 6 espèces bretonnes sont présentes ce qui est rarissime (découvertes en 2010). De plus, la présence du Triton ponctué est remarquable, cette espèce étant la plus rare de Bretagne. Les effectifs de Triton crêté méritent d'être mentionnés, car exceptionnels (90 individus dénombrés). Il serait intéressant lors de la prochaine mise à jour d'effectuer un nouvel inventaire faune, notamment pour le groupe des amphibiens et des oiseaux.

Ce site mérite donc une attention particulière afin de permettre une pérennisation à long terme de ces populations, voire une protection stricte.

## Etat des lieux 2022 et recommandations d'actions

### Intérêts écologiques

- Flore/habitats : diversité limitée  
1 habitat d'intérêt local.

- Faune : diversité majeure

Amphibiens : 2 espèces d'intérêt régional, 2 espèces d'intérêt départemental, 4 espèces d'intérêt local.

Oiseaux nicheurs : 2 espèces d'intérêt régional, 2 espèces d'intérêt départemental, 2 espèces d'intérêt local.

### Evolutions et menaces en cours

- Flore/habitats :

Le site est en espace vert et ne semble actuellement pas menacé. La gestion extensive des boisements et le maintien d'une végétation dense en sous bois est favorable à la biodiversité.

- Faune :

Les mares souffrent d'une fermeture excessive par les arbres et une tendance à l'atterrissement.

### Recommandations d'actions

- Gestion restauration : limitée

Conserver la gestion actuelle du site, en limitant au maximum les interventions d'entretien sur la végétation.

Conserver des zones peu entretenues est indispensable au maintien des populations d'amphibiens.

Limiter l'accès du public aux mares (ne pas faire d'accès direct), afin d'éviter l'introduction d'espèces allochtones (poissons, tortues). Intervenir ponctuellement sur les mares, pour limiter la tendance à la fermeture du milieu et l'envasement.

- Valorisation possible : potentiel important

En zone de vie, intérêt biologique fort favorable à une sensibilisation.

**Espèces rares ou menacées relevées depuis 2022**

- Flore :  
Aucune espèce patrimoniale relevée.
- Faune :
- Inventaire 2010 :
- Amphibiens :
- Intérêt régional : Triton ponctué (*Lissotriton vulgaris*), Triton crêté (*Triturus cristatus*).
- Intérêt départemental : Triton alpestre (*Ichthyosaura alpestris*), Triton marbré (*Triturus marmoratus*).
- Intérêt local : Grenouille agile (*Rana dalmatina*), Crapaud commun (*Bufo bufo*), Salamandre tachetée (*Salamandra salamandra*), Triton palmé (*Lissotriton helveticus*).
- L'ensemble des espèces citées ci-dessus ont leurs habitats toujours présents en 2022.

**Habitats d'intérêt 2022**

Végétations aquatiques(2,2 %),

**Annexe faune 2022**

Inventaire 2010 :

Amphibiens : 9 espèces : Salamandre tachetée (*Salamandra salamandra*), Triton palmé (*Lissotriton helveticus*), Triton alpestre (*Ichthyosaura alpestris*), Triton crêté (*Triturus cristatus*), Triton marbré (*Triturus marmoratus*), Crapaud commun (*Bufo bufo*), Grenouille agile (*Rana dalmatina*), Grenouille verte (*Pelophylax sp.*).

**Autres zonages existants sur le MNIE**

BOIS DE CHAMPAGNE

ZNIEFF de type 1

Code ZNIEFF : 813

**Bibliographie espèces patrimoniales (non retrouvées ou non recherchées depuis 2022)**

- Flore :  
Absence de données.
- Faune :
- Données Bretagne-Vivante 2000-2022 :
- Oiseaux : 2 espèces d'intérêt régional recensées en 2013 (Bouvreuil pivoine) et en 2016 (Pouillot fitis), 2 espèces d'intérêt départemental recensées de 2015 à 2021 (Grosbec casse-noyaux) et en 2020 (Martin-pêcheur d'Europe), 2 espèces d'intérêts local recensées en 2022 (Pic épeichette) et 2020 (Loriot d'Europe).
- L'ensemble des espèces présentes ci-dessus ont toujours leurs habitats présents en 2022.




# Cartographie des habitats et évolution du périmètre depuis 2010-2018

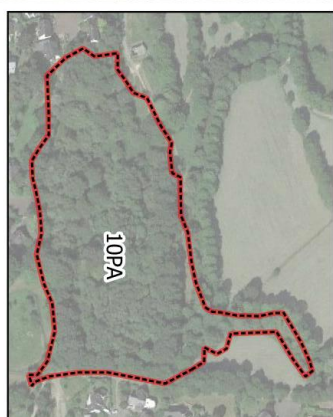


## Légende

-  Délimitation 2022 du MNIE ciblé
-  Habitats d'intérêt

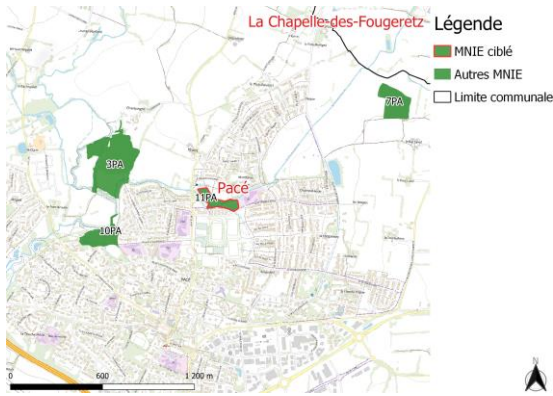
### Habitats simplifiés

-  Eau douce stagnante
-  Boisement acidiphile



-  MNIE 2022
-  MNIE 2010-2018





**Description du MNIE**

**Habitats structurants**

Végétation de bord des eaux à 40 %

Prairie humide à 36 %

Bois riverain des cours d'eau à 15 %

Site intra urbain localisé autour du ruisseau de Champalaune. Il est composé de bassins tampons occupés par une mosaïque de roselières et de mégaphorbiaie, des abords du ruisseau et de sa ripisylve et de prairies plus ou moins humides. Il est par ailleurs connecté au sud à un ensemble d'autres bassins en cascade occupés par une végétation moins diversifiée mais cependant naturelle. Les végétations humides qui s'y développent sont favorables à l'accueil de la faune, notamment des insectes, et de l'avifaune des haies.

**Etat des lieux 2022 et recommandations d'actions**

**Intérêts écologiques**

- Flore/habitats : diversité moyenne  
2 habitats d'intérêt local.

- Faune : pas d'inventaire spécifique en 2022

**Evolutions et menaces en cours**

- Flore/habitats :  
Aucune menace n'a été relevée.  
  
- Faune :  
Aucune menace n'a été relevée.

**Recommandations d'actions**

- Gestion restauration : Limité  
Conserver une gestion extensive des milieux de prairies, après le 15 juin.  
Conserver l'habitat de ripisylve.  
  
- Valorisation possible : Limité  
Diversité limitée.



**Espèces rares ou menacées relevées depuis 2022**

- Flore :  
Aucune espèce patrimoniale relevée.
- Faune :  
Pas d'inventaire spécifique en 2022.

**Habitats d'intérêt 2022**

Végétation de ceinture de bord des eaux(39,7 %),

**Annexe faune 2022**

Pas d'inventaire spécifique en 2022.

**Autres zonages existants sur le MNIE**

Aucun zonage recensé sur le site.

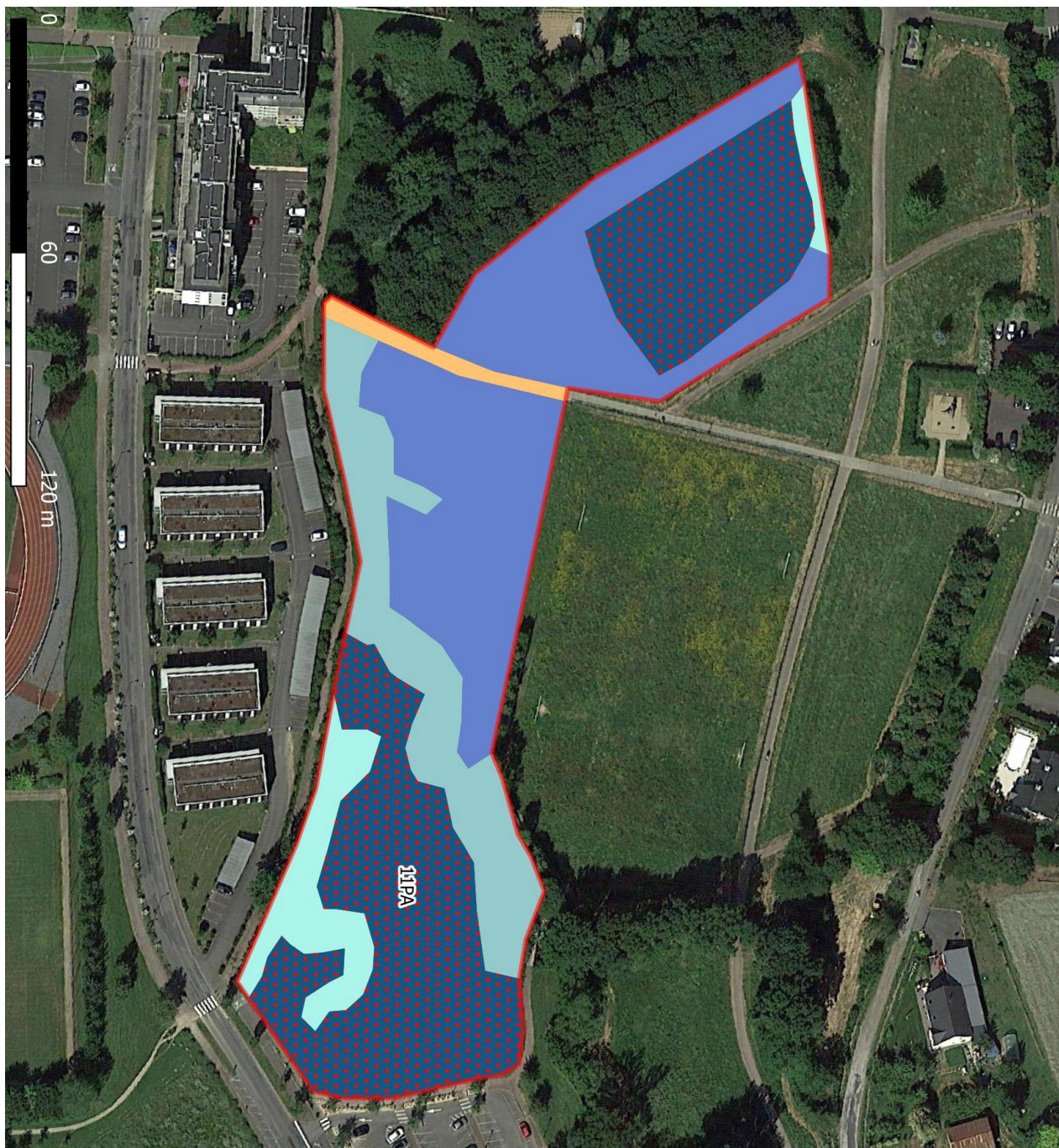
**Bibliographie espèces patrimoniales (non retrouvées ou non recherchées depuis 2022)**

- Flore :  
Absence de données
- Faune :  
Absence de données.





# Cartographie des habitats et évolution du périmètre depuis 2010-2018



MNIE 2022



## Légende

- Délimitation 2022 du MNIE ciblé
- Habitats d'intérêt

### Habitats simplifiés

- Bois marécageux
- Bois riverain des cours d'eau
- Prairie humide
- Végétation de ceinture de bord des eaux
- Terrain en friche et zone rudérale