



Plan Local d'Urbanisme intercommunal de Rennes Métropole

E - ANNEXES

E-14 Milieux Naturels d'Intérêt Écologique (MNIE)

Pont-Péan

Élaboration approuvée par délibération du Conseil de Rennes Métropole du 19/12/2019

Modification n°2 : dossier soumis à enquête publique



Sommaire

Note de lecture des fiches MNIE.....	p.4
Liste des MNIE de la commune de Pont-Péan.....	p.7
1PP : Bois sud de Pan.....	p.8
2PP : Bois et landes de Tellé.....	p.11
3PP : Mares et taillis de Caliorne.....	p.14
4PP : Les Bois de Caliorne.....	p.17
5PP : Étang de la Chaussée.....	p.20
6PP : Bois des Landelles.....	p.23
8PP : Mare et fourrés sud Pont Mahaud.....	p.26
9PP : Prairie humide des Tremblais.....	p.29

NOTE DE LECTURE DES FICHES MNIE

Surface du site

Nom du site

Commune du site

Diversité d'espèces floristiques ou d'habitats :

- Diversité limitée
- Diversité moyenne
- Diversité forte
- Diversité majeure

Cf : annexe 6.1.4.4 du rapport de synthèse à l'échelle du PDR

Habitats majoritaires du site

Bilan du nombre d'espèces faunes/flores/habitats et de leur intérêt sur le site :

- Intérêt local
- Intérêt fort
- Intérêt majeur

Cf : annexe 6.1.4.4 du rapport de synthèse à l'échelle du PDR

Évolution du site par rapport à 2010 :

- Habitats modifiés : modification humaine ou naturelle (comprenant la réduction de site MNIE si un ou plusieurs habitats ont été modifiés de manière anthropique et n'étant donc plus en cohérence avec ce dernier).
- Étendu : agrandissement de la surface d'un site existant avant 2022.
- Nouveau site : site ayant été trouvé et classé MNIE en 2022.

Code du site

Importance attribuée à chaque site :

- Intérêt écologique
- Intérêt écologique fort
- Intérêt écologique majeur

Cf : annexe 6.1.4.4 du rapport de synthèse à l'échelle du PDR

Diversité d'espèces faunistiques :

- Diversité limitée
- Diversité moyenne
- Diversité forte
- Diversité majeure

Cf : annexe 6.1.4.4 du rapport de synthèse à l'échelle du PDR

Bocage et prairies de la Chauvinais

BETTON (35024) - 37,61 ha

Flore/habitats : diversité majeure

Faune : diversité majeure

Habitats modifiés / Étendu en 2022 MNIE 12BE

Intérêt écologique fort

Description du MNIE

Habitats structurants

Prairie mésophile à 50 % Bois de conifères ou mixte à 9 % Alignement d'arbres et haies à 9 %

Ensemble bocager remarquable, et petits boisements ceinturant des prairies mésophiles. Ce site pourrait être plus riche si la gestion des prairies était plus extensive, sans sursemage. Le bocage et les boisements sont très favorables à la faune, et abritent une avifaune commune mais diversifiée.

En 2022, il a été constaté que la partie sud de la prairie mésophile située au nord-ouest du MNIE a été transformée en zone de culture intensive. Aussi, la prairie au nord-est du site a été transformée en prairie artificielle. Pour finir, la prairie humide localisée au nord du site, se referme de par un manque de gestion. Aussi, Le site a été étendu au nord-ouest par un habitat de bois marécageux permettant d'ajouter de la diversité et faisant partie intégrante du complexe d'habitat du site.

Etat des lieux 2022 et recommandations d'actions

<p>Intérêts écologiques</p> <p>- Flore/habitats : diversité majeure 5 habitats d'intérêt local.</p> <p>- Flore/habitats : Sursemage des prairies qui limite leur diversité. Transformation des prairies en cultures intensives.</p> <p>- Faune : Aucune menace identifiée.</p>	<p>- Faune : diversité majeure Oiseaux nicheurs : 4 espèces d'intérêt local.</p>
---	--

Recommandations d'actions

- Gestion restauration : limitée
Tendre vers une gestion plus extensive des prairies sans sursemage, fauche en été avec export.

- Valorisation possible : potentiel limité
Eloigné des zones de vie, espace agricole.

Sont listées ici, les espèces recensées en 2022 ainsi que celles dont la probabilité de présence est encore aujourd'hui très forte si les inventaires sont antérieurs.

Oiseaux nicheurs = « oiseaux nicheurs possibles »
 → Oiseaux détectés en période de reproduction sur un site favorable par une simple observation ou par l'audition du chant.

Recensement des habitats d'intérêt sur le site et leur pourcentage.

Liste des espèces observées sur le site lors des inventaires 2010 -2022.

Zonages naturels (ZNIEFF, Natura 2000...) connus dont la surface est partiellement ou intégralement dans le site MNIE.

Sont listées ici les espèces qui n'ont pas été retrouvées dans le cadre des inventaires 2022, ou connues au sein d'un site qui n'a pas fait cette année l'objet d'inventaires faunistiques. Ces espèces proviennent notamment de données récentes et anciennes d'associations et/ou de bases de données naturalisées régionales.

Bocage et prairies de la Chauvinais Habitats modifiés / Etendu en 2022 MNIE 12BE
BETTON (35024) - 37,61 ha Intérêt écologique fort

Espèces rares ou menacées relevées en 2022

- Flore :
Aucune espèce patrimoniale relevée.

- Faune :
Inventaire 2010 :
Oiseaux nicheurs : Intérêt local : Buse variable (*Buteo buteo*), Fauvette des jardins (*Sylvia borin*), Hypolaïs polyglotte (*Hypolaïs polyglotta*), Corbeau freux (*Corvus frugilegus*).
L'ensemble des espèces citées ci-dessus ont leurs habitats toujours présents en 2022.

Habitats d'intérêt 2022

Bordures de haies(8,8 %),	Hêtraies acidiphiles atlantiques(4,6 %),
Prairies humides de transition à hautes herbes(1,1 %),	Saussaies marécageuses(2,2 %),
Végétations aquatiques(0,1 %),	

Annexe faune 2022

Inventaire 2010 :
Avifaune nicheuse : 24 espèces recensées. La quasi-totalité sont communes dans le bocage et les formations boisées.

Autres zonages existants sur le MNIE

Aucun zonage recensé sur le site.

Bibliographie espèces patrimoniales (non retrouvées ou non recherchées en 2022)

- Flore :
Absence de données.

- Faune :
Absence de données.




Ajuga reptans

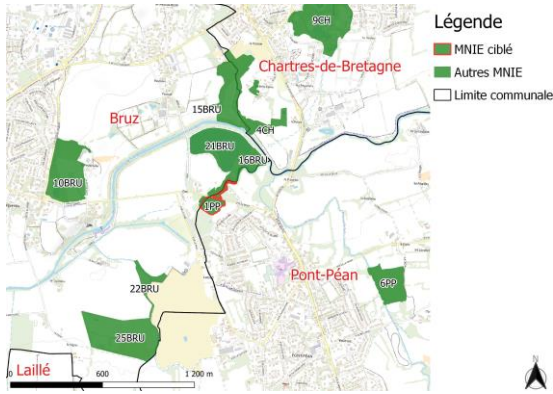
Cartographie des habitats et localisation des espèces remarquables



Carte indiquant le contour du site en 2010 et en 2022. Permet d'observer les sites n'ayant pas changé, ayant perdu ou gagné de la surface ou les nouveaux sites.

Liste des MNIE de la commune de : Pont-Péan

Code	Nom MNIE	Intérêt initial	Intérêt 2022	Surface initiale en ha	Surface 2022 en ha	Evolution en ha	Evolution %	Modifications	Modification naturelle	Modification anthropique
1PP	Bois sud de Pan	Intérêt écologique	Intérêt écologique	1,5	1,5	0	0%	Habitats modifiés sans évolution importante de périmètre	X	
2PP	Bois et landes de Tellé	Intérêt écologique majeur	Intérêt écologique majeur	72,9	72,89	-0,01	0%	Habitats modifiés sans évolution importante de périmètre	X	
3PP	Mares et taillis de Caliorne	Intérêt écologique fort	Intérêt écologique fort	7,5	8,05	0,55	7%	Habitats modifiés / Extension		X
4PP	Les Bois de Caliorne	Intérêt écologique	Intérêt écologique	6,7	6,69	-0,01	0%	Habitats modifiés sans évolution importante de périmètre	X	
5PP	Etang de la Chaussée	Intérêt écologique	Intérêt écologique	3,9	3,94	0,04	1%	Non modifié		
6PP	Bois des Landelles	Intérêt écologique	Intérêt écologique	4,4	4,45	0,05	1%	Habitats modifiés sans évolution importante de périmètre	X	
8PP	Mare et fourrés sud Pont Mahaud	Intérêt écologique	Intérêt écologique majeur	1,5	3,78	2,28	152%	Habitats modifiés / Extension	X	
9PP	Prairie humide des Tremblais				3,77	3,77		Nouveau		



Description du MNIE

Habitats structurants

Boisement acidiphile à 59 %

Fourré à 21 %

Bois marécageux à 20 %

Petit bois et ripisylve à considérer avec le secteur humide plus vaste autour de l'ancien lit de la Seiche.

Ce bois est enrichi et clôturé.

Son intérêt est principalement celui d'espace relais pour la faune locale.

En 2022, il a été constaté que la prairie mésophile s'est développée naturellement et se referme en fourré à ronciers de par un manque de gestion.

Etat des lieux 2022 et recommandations d'actions

Intérêts écologiques

- Flore/habitats : diversité limitée
Espace relais pour la faune.

- Faune : diversité moyenne
Oiseaux : 2 espèces d'intérêt local recensées dans la bibliographie.

Evolutions et menaces en cours

- Flore/habitats :
Clôtures au sud.
- Faune :
A évaluer.

Recommandations d'actions

- Gestion restauration : limitée
Reprendre une gestion durable et diversifiante de ce petit espace boisé (taillis sous futaie).
- Valorisation possible : potentiel limité
Espace de très petite taille, d'intérêt limité pour le public.

Espèces rares ou menacées relevées depuis 2022

- Flore :
Aucune espèce patrimoniale relevée.
- Faune :
Pas d'inventaire spécifique en 2022.

Habitats d'intérêt 2022

Annexe faune 2022

Pas d'inventaire spécifique en 2022.

Autres zonages existants sur le MNIE

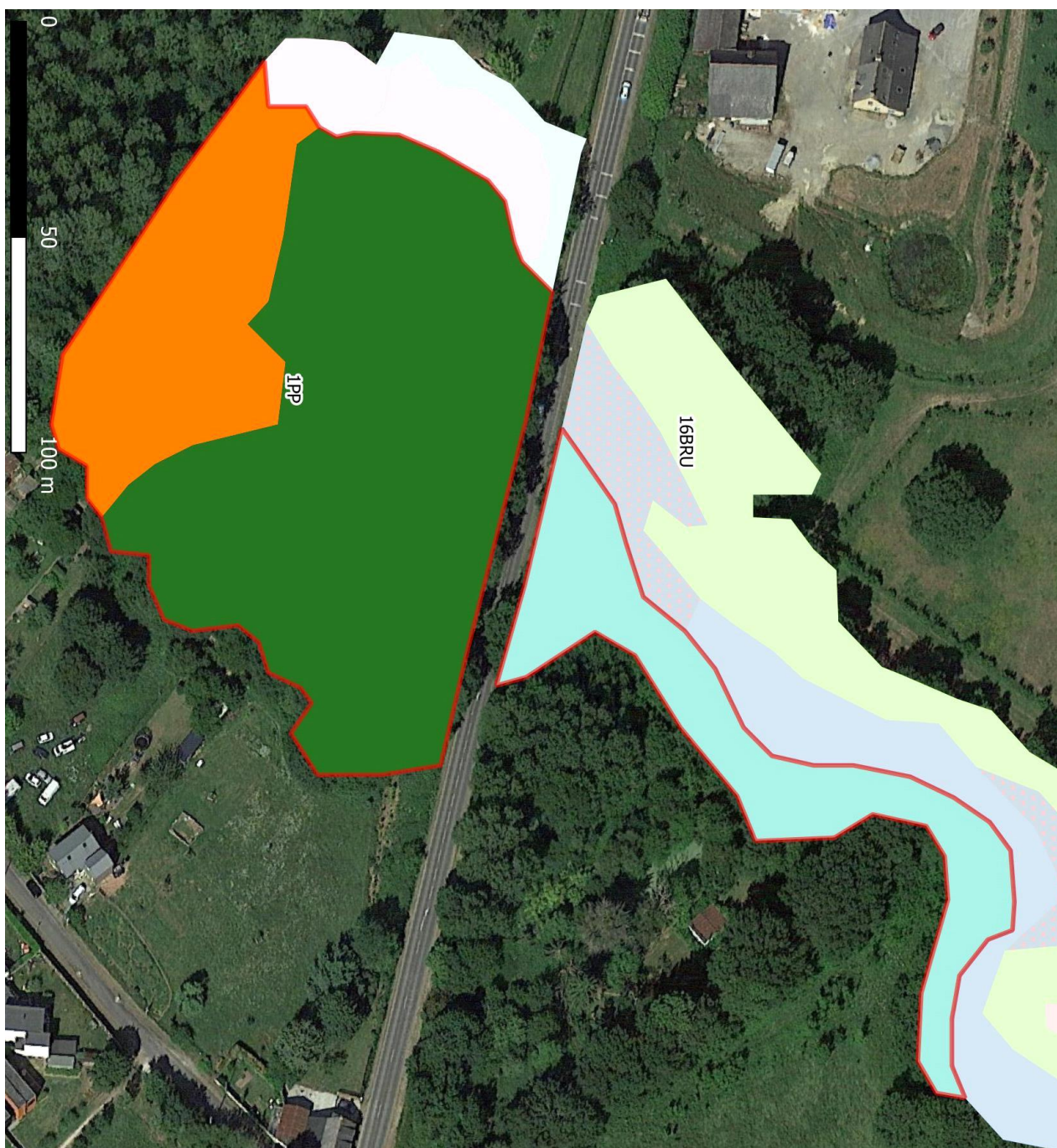
Aucun zonage recensé sur le site.

Bibliographie espèces patrimoniales (non retrouvées ou non recherchées depuis 2022)

- Flore :
Absence de données.
- Faune :
Données Bretagne-Vivante 2000-2022 :
Oiseaux : 2 espèces d'intérêt local recensées en 2019 et 2020 (Sarcelle d'hiver et Pic épeichette).



Cartographie des habitats et évolution du périmètre depuis 2010-2018

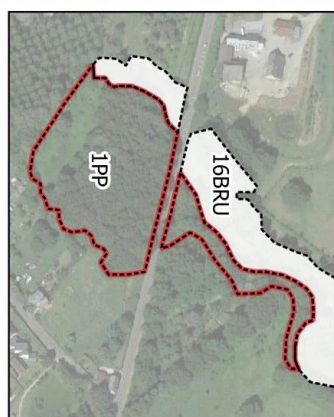


Légende

- Délimitation 2022 du MNIE ciblé
- Habitats d'intérêt

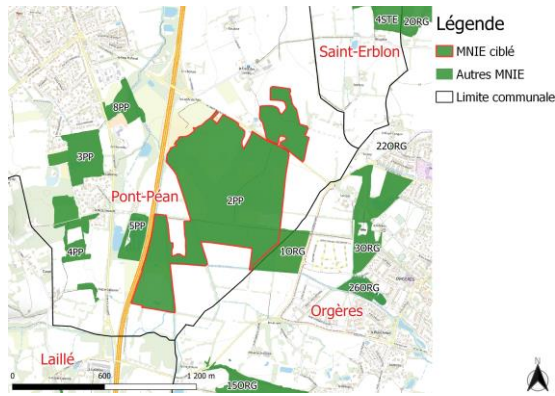
Habitats simplifiés

- Bois marécageux
- Lit de ruisseau ou de rivière
- Végétation de ceinture de bord des eaux
- Communauté amphibie
- Prairie mésophile
- Fourré
- Alignement d'arbres et haies
- Boisement acidiphile



- MNIE 2022
- MNIE 2010-2018





Description du MNIE

Habitats structurants

Boisement acidiphile à 42 %

Fourré à 12 %

Boisement acidiphile à 11 %

Site classé en ZNIEFF de type 1, il comporte des landes mésophiles à humides et des zones boisées. Ce site à fort intérêt écologique a malheureusement perdu beaucoup de sa diversité par manque de gestion. En effet, les landes ont tendance à s'embroussailler ou sont colonisées par la fougère (moitié de la zone de landes). Le passage (irrégulier ?) d'une faucheuse dans certains chemins permet encore l'expression d'une flore diversifiée.

Ainsi, beaucoup d'espèces floristiques n'ont pas été retrouvées, notamment celles liées aux espaces ouverts.

Les boisements de feuillus sont de type acidiphile, notamment au nord-est. La partie extrême sud abrite un espace de boisement humide, difficilement pénétrable, favorable à la faune.

Néanmoins, ce site conserve un intérêt indéniable (4ha de landes en bon état de conservation, ce qui est unique dans le secteur).

L'intérêt faunistique est lié à cette diversité de milieux terrestres et aquatiques, avec la présence d'espèces remarquables pour le Pays. En 2022, il a été constaté que la majorité des zones de prairies se sont développées et se referment naturellement de par un manque de gestion.

Etat des lieux 2022 et recommandations d'actions

Intérêts écologiques

- Flore/habitats : diversité majeure
4 habitats d'intérêt communautaire.
2 habitats d'intérêt local.

- Faune : diversité majeure
Oiseaux nicheurs : espèce d'intérêt régional = 2, départemental = 1, local = 6.
Insectes : espèces d'intérêt régional = 4, départemental = 2.
Amphibiens : espèce d'intérêt régional = 1, départemental = 1.

Evolutions et menaces en cours

- Flore/habitats :

Fermeture naturelle des landes (ligneux) et colonisation par la fougère aigle.

- Faune :

Les parcelles agricoles (prairies naturelles en friche ou pâturées) et le maillage de haies ainsi que les mares pourraient pâtir d'une intensification des pratiques agricoles.

Recommandations d'actions

- Gestion restauration : importante

Reprendre une gestion et un entretien de ce site majeur du Pays de Rennes :

- Arrachage des ligneux
- Rajeunissement de la lande
- Etrépage local
- Fauche avec export des chemins

...

Protection stricte des mares pour assurer la pérennité des populations d'amphibiens (sites de reproduction).

- Valorisation possible : potentiel important

Proximité des axes et du bourg de Pont-Péan, cheminements existants à rajeunir.

Espèces rares ou menacées relevées depuis 2022

- Flore :
Aucune espèce patrimoniale relevée.
- Faune :
Inventaire 2010 :
Oiseaux nicheurs : intérêt régional : Rossignol philomèle, Bouvreuil pivoine ; intérêt départemental : Engoulevent d'Europe ; intérêt local : Fauvette grisette, Buse variable, Tourterelle des bois, Pipit des arbres, Hypolaïs polyglotte, Fauvette des jardins.
L'ensemble des espèces citées ci-dessus ont leurs habitats toujours présents en 2022.

Habitats d'intérêt 2022

- | | |
|---|--|
| Chênaies acidiphiles(11,3 %), | Groupements de grands Potamots(0,0 %), |
| Landes anglo-normandes à Ulex minor et Erica ciliaris(4,2 %), | Landes humides méridionales(1,8 %), |
| Pâtures à grand jonc(0,1 %), | Végétations aquatiques(0,2 %), |

Annexe faune 2022

- Inventaire 2010 :
Oiseaux nicheurs : 30 espèces recensées.
Amphibiens : 9 espèces ont été observées ces dernières années : Salamandre tachetée, Triton palmé, Triton alpestre, Triton crêté, Triton marbré, Crapaud commun, Rainette verte, Grenouille agile, Grenouille « verte » (Pelophylax sp).

Autres zonages existants sur le MNIE

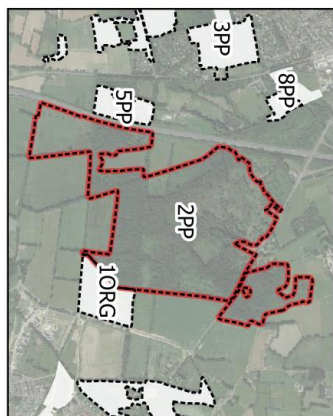
BOIS ET LANDES DE TELLE	ZNIEFF de type 1	Code ZNIEFF : 807
-------------------------	------------------	-------------------

Bibliographie espèces patrimoniales (non retrouvées ou non recherchées depuis 2022)

- Flore :
- | | | |
|-------------|-----------------------------|---------------------------------|
| DIARD Louis | Orchis grenouille | Coeloglossum viride (L.) Hartm. |
| DIARD Louis | Gentiane pneumonanthe | Gentiana pneumonanthe L. |
| DIARD Louis | Orchis brûlée | Orchis ustulata L. |
| DIARD Louis | Pilulaire | Pilularia globulifera L. |
| DIARD Louis | Platanthère à deux feuilles | Platanthera bifolia (L.) Rich. |
- Faune :
Données Bretagne-Vivante 2000-2022 :
Amphibiens : 1 espèce d'intérêt régional recensée en 2009 : Triton crêté et 1 espèce d'intérêt départemental recensée en 2011 : Triton marbré.
Insectes : 4 espèces d'intérêt régional recensées de 2008 à 2012 (Hespérie du Brome), 2011 (Mélitée des Centaurées, Damier de la Succise et Hespérie de l'Ormière) ; 2 espèces d'intérêt départemental en 2011 (Piéride de l'Aubépine) et 2015 (Petite Violette).
L'ensemble des espèces citées ci-dessus ont leurs habitats toujours présents en 2022.



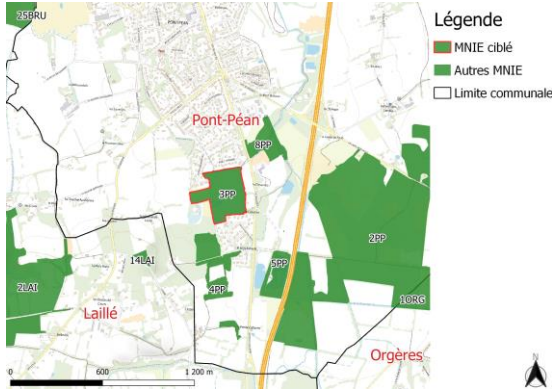
Cartographie des habitats et évolution du périmètre depuis 2010-2018



MNIE 2022
 MNIE 2010-2018



- Légende**
- Délimitation 2022 du MNIE ciblé
 - Habitats d'intérêt
- Habitats simplifiés**
- Bois marécageux
 - Eau douce stagnante
 - Prairie humide
 - Végétation de ceinture de bord des eaux
 - Communauté amphibie
 - Prairie mésophile
 - Communauté hygrophile à hautes herbes
 - Lande à bruyères et ajoncs
 - Lande humide
 - Fourré
 - Plantation d'arbres
 - Alignement d'arbres et haies
 - Autre bois caducifolié
 - Boisement acidiphile
 - Surface artificialisée



Description du MNIE

Habitats structurants

Fourré à 20 %

Alignement d'arbres et haies à 18 %

Fourré à 15 %

Isolé entre deux hameaux au sud de Pont-Péan, cet espace est un remarquable abri pour la faune. Deux mares ainsi qu'un grand taillis humide presque impénétrable servent de refuge pour la faune (chevreuils, oiseaux), malgré un engrillagement trop important à l'est qui empêche le libre déplacement vers les landes de Télié à proximité. Le diverticule à l'est est aussi très favorable pour la faune, grâce à la présence de friches, haies et zones humides (taillis, mares).

Le site est relativement intéressant pour les amphibiens, avec des effectifs non négligeables (plus de 200 pontes dénombrées en 2010). Il a été constaté en 2022 que la prairie mésophile à l'est du site est devenue une zone rudérale et ne fait donc plus partie du MNIE. En 2022, le site a été étendu à l'ouest par une zone de fourré correspondant à une zone de quiétude pour la faune local, dont l'avifaune et les reptiles. Il serait intéressant lors de la prochaine mise à jour d'effectuer un inventaire faune centré sur le groupe des amphibiens pour voir si les espèces présentes auparavant sont toujours présentes, ainsi que pour le groupe des oiseaux.

Etat des lieux 2022 et recommandations d'actions

Intérêts écologiques

- Flore/habitats : diversité forte
3 habitats d'intérêt local.

- Faune : diversité majeure
Amphibiens : 4 espèces d'intérêt local, 1 espèce d'intérêt départemental.

Evolutions et menaces en cours

- Flore/habitats :
Grillage à l'est.
Isolé entre deux hameaux.

- Faune :
Fermeture très avancée des mares les plus intéressantes par les saules ou par la végétation aquatique.

Recommandations d'actions

- Gestion restauration : limitée
En cas de reprise de la gestion du taillis, laisser des zones en fourrés pour la faune.
Restauration des mares les plus intéressantes : réouverture du milieu (coupe des saules), curage.

- Valorisation possible : potentiel limité
Zone humide et presque impénétrable par endroits.

Espèces rares ou menacées relevées depuis 2022

- Flore :
Aucune espèce patrimoniale relevée.
- Faune :
Inventaire 2010 :
Amphibiens : Intérêt départemental : Triton alpestre (*Ichthyosaura alpestris*). Intérêt local : Grenouille agile (*Rana dalmatina*), Salamandre tachetée (*Salamandra salamandra*), Triton palmé (*Lissotriton helveticus*), Crapaud commun (*Bufo bufo*).
L'ensemble des espèces citées ci-dessus ont leurs habitats toujours présents en 2022.

Habitats d'intérêt 2022

Bois marécageux d'Aulnes. de Saules(6,6 %), Eaux oligotrophes pauvres en calcaire(1,1 %),
Fruticées à *Prunus spinosa* et *Rubus fruticosus*(19,9 %),

Annexe faune 2022

Inventaire 2010 :
Amphibiens : 5 espèces : Salamandre tachetée (*Salamandra salamandra*), Triton palmé (*Lissotriton helveticus*), Triton alpestre (*Ichthyosaura alpestris*), Crapaud commun (*Bufo bufo*), Grenouille agile (*Rana dalmatina*).

Autres zonages existants sur le MNIE

Aucun zonage recensé sur le site.

Bibliographie espèces patrimoniales (non retrouvées ou non recherchées depuis 2022)

- Flore :
Absence de données.
- Faune :
Absence de données.



Cartographie des habitats et évolution du périmètre depuis 2010-2018



Légende

- Délimitation 2022 du MNIE ciblé
- Habitats d'intérêt

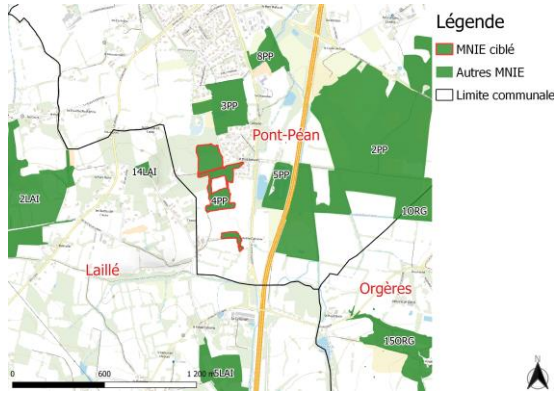
Habitats simplifiés

- Bois marécageux
- Eau douce stagnante
- Prairie humide
- Prairie mésophile
- Fourré
- Plantation d'arbres
- Alignement d'arbres et haies



- MNIE 2022
- MNIE 2010-2018





Description du MNIE

Habitats structurants

Boisement acidiphile à 33 %

Boisement acidiphile à 22 %

Fourré à 20 %

En bordure d'un hameau, ces petits boisements de feuillus sont ceints par des bois de résineux. Ils conservent un lien avec le MNIE des Mares et taillis de Caliorne juste au nord, et le bocage alentour assez bien conservé. Peu diversifiés, ces boisements servent néanmoins de refuge à la faune, et sont visités par les promeneurs locaux. Aucune espèce d'amphibien n'a été observée, du fait de l'absence de sites de reproduction potentiels. Toutefois, ces boisements pourraient offrir des habitats terrestres à plusieurs espèces. En 2022, il a été constaté que le terrain en friche ainsi que la zone de fourrés ont continué à se développer et à se refermer pour devenir un milieu plus forestier.

Etat des lieux 2022 et recommandations d'actions

Intérêts écologiques

- Flore/habitats : diversité limitée
1 habitat d'intérêt local.

- Faune : pas d'inventaire spécifique en 2022

Evolutions et menaces en cours

- Flore/habitats :
Embroussement naturel.

- Faune :
En bordure d'un hameau.

Recommandations d'actions

- Gestion restauration : limitée
Conserver la gestion durable des boisements de feuillus.

- Valorisation possible : potentiel moyen
A proximité immédiate d'un hameau et de Pont-Péan. Allée forestière et chemin de randonnée existants.
Boisements en partie embroussaillés.

Espèces rares ou menacées relevées depuis 2022

- Flore :
Aucune espèce patrimoniale relevée.
- Faune :
Pas d'inventaire spécifique en 2022

Habitats d'intérêt 2022

Hêtraies acidiphiles atlantiques(32,6 %),

Annexe faune 2022

Pas d'inventaire spécifique en 2022.

Autres zonages existants sur le MNIE

Aucun zonage recensé sur le site.

Bibliographie espèces patrimoniales (non retrouvées ou non recherchées depuis 2022)

- Flore :
Absence de données.
- Faune :
Absence de données.



Cartographie des habitats et évolution du périmètre depuis 2010-2018

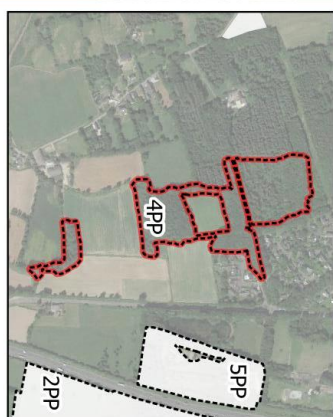


Légende

- Délimitation 2022 du MNIE ciblé
- Habitats d'intérêt

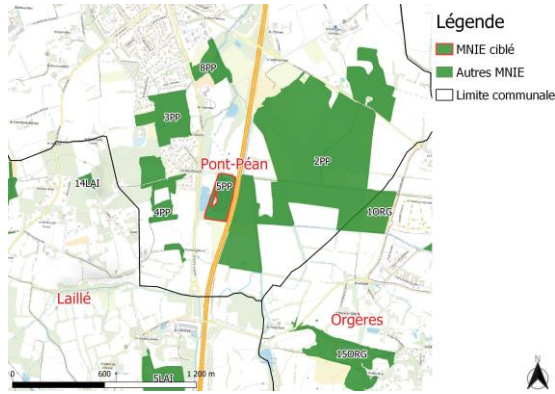
Habitats simplifiés

- Bois marécageux
- Eau douce stagnante
- Fourré
- Plantation d'arbres
- Alignement d'arbres et haies
- Autre bois caducifolié
- Boisement acidiphile



- MNIE 2022
- MNIE 2010-2018





Description du MNIE

Habitats structurants

Boisement acidiphile à 61 %

Eau douce stagnante à 28 %

Bois marécageux à 7 %

Etang à berges sableuses ceinturé par un linéaire de boisement localement enfouraillé. Certaines berges ont malheureusement été remodelées, ce qui a fait disparaître la station de Pilulaire (*Pillularia globulifera*), petite fougère amphibie, qui faisait l'intérêt majeur du site.

Cet espace reste tout de même un relais local, notamment grâce à la proximité des landes de Tellé à l'est. A noter le creusement à l'ouest du plan d'eau d'un autre petit étang avec quelques îlots.

Etat des lieux 2022 et recommandations d'actions

Intérêts écologiques

- Flore/habitats : diversité limitée
Un habitat d'intérêt local.

- Faune : pas d'inventaire spécifique en 2022

Evolutions et menaces en cours

- Flore/habitats :

Remodelement des berges, devenues abruptes, et donc peu favorables à l'établissement d'une végétation amphibie intéressante. Gestion intensive des bordures.

- Faune :

A évaluer.

Recommandations d'actions

- Gestion restauration : importante

Remodeler certaines berges en pente douce afin de favoriser l'installation d'une végétation amphibie. Laisser une ceinture de végétation autour de l'étang favorable à la faune.

- Valorisation possible : potentiel limité

Diversité limitée, étang paysager.

Espèces rares ou menacées relevées depuis 2022

- Flore :
Aucune espèce patrimoniale relevée.
- Faune :
Pas d'inventaire spécifique en 2022.

Habitats d'intérêt 2022

Eaux douces(3,6 %),

Annexe faune 2022

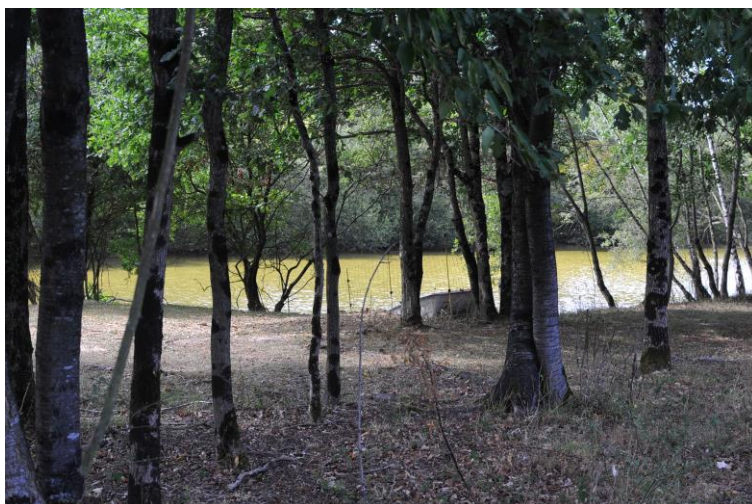
Pas d'inventaire spécifique en 2022.

Autres zonages existants sur le MNIE

Aucun zonage recensé sur le site.

Bibliographie espèces patrimoniales (non retrouvées ou non recherchées depuis 2022)

- Flore :
DIARD Louis Pilulaire *Pilularia globulifera* L.
- Faune :
Absence de données.



Cartographie des habitats et évolution du périmètre depuis 2010-2018

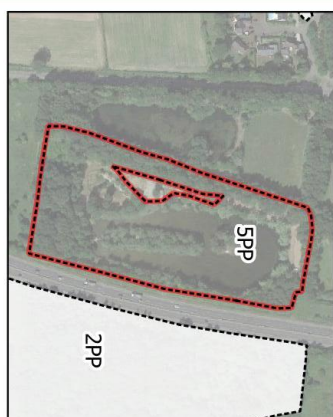


Légende

- Délimitation 2022 du MNIE ciblé
- Habitats d'intérêt

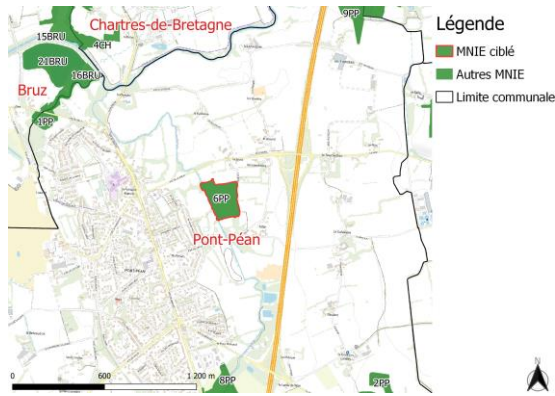
Habitats simplifiés

- Bois marécageux
- Eau douce stagnante
- Fourré
- Boisement acidiphile



- MNIE 2022
- MNIE 2010-2018





Description du MNIE

Habitats structurants

Bois riverain des cours d'eau à 56 %

Bois marécageux à 22 %

Alignement d'arbres et haies à 17 %

Ce site anciennement à caractère prairial a été colonisé en son centre par un boisement d'aulnes, habitat rare dans le secteur. Les prairies humides qui l'entourent sont à l'abandon, et colonisées par des espèces de mégaphorbiaies à grandes herbes, très favorables aux insectes et odonates. En 2022, il a été constaté que les deux zones de prairies humides se sont développées et se referment de par un manque de gestion.

Aucune espèce d'amphibien n'a été observée en 2010, du fait de l'absence de sites de reproduction. Toutefois, le site offre des habitats terrestres potentiellement intéressants pour plusieurs espèces. Il serait intéressant lors de la prochaine mise à jour d'effectuer un inventaire faune centré notamment sur le groupe des oiseaux et des amphibiens.

Son caractère humide et sa situation en bordure de zone urbaine en font un site à conserver. Il conviendrait de reprendre une gestion durable de cet espace refuge pour la faune et la flore.

Etat des lieux 2022 et recommandations d'actions

Intérêts écologiques

- Flore/habitats : diversité moyenne

- Faune : aucun intérêt particulier en 2010

1 habitat d'intérêt communautaire, 1 habitat d'intérêt local.

Evolutions et menaces en cours

- Flore/habitats :

Abandon de gestion, qui pourrait amener à une banalisation de l'espace (assèchement naturel et boisement des prairies).

Possible pression foncière.

- Faune :

A évaluer.

Recommandations d'actions

- Gestion restauration : limitée

Reprendre une gestion durable du boisement humide, avec coupe d'éclaircie.

Reprendre une gestion des prairies afin d'en limiter la colonisation par les saules.

- Valorisation possible : potentiel moyen

Proximité du bourg, mais cheminement difficile. Aménagements à prévoir.

Espèces rares ou menacées relevées depuis 2022

- Flore :

Aucune espèce patrimoniale relevée.

- Faune :

Aucune espèce patrimoniale relevée lors de la prospection en 2010.

Habitats d'intérêt 2022

Bois de Frênes et d'Aulnes à hautes herbes(56,0 %),

Saussaies marécageuses(21,6 %),

Annexe faune 2022

Aucune espèce patrimoniale relevée lors de la prospection en 2010.

Autres zonages existants sur le MNIE

Aucun zonage recensé sur le site.

Bibliographie espèces patrimoniales (non retrouvées ou non recherchées depuis 2022)

- Flore :

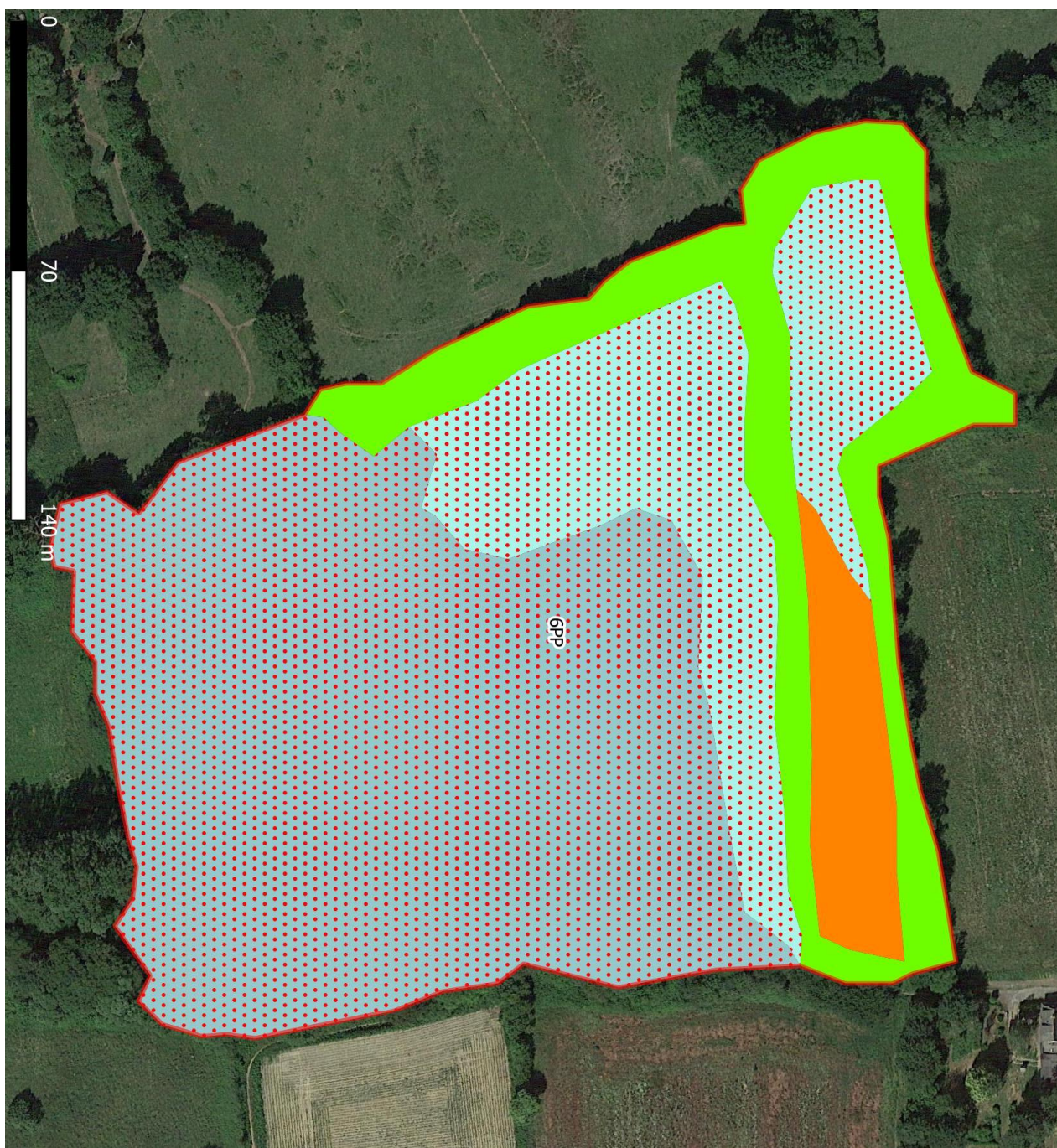
Absence de données.

- Faune :

Absence de données.



Cartographie des habitats et évolution du périmètre depuis 2010-2018





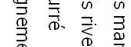
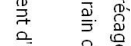
 MNIE 2022
 MNIE 2010-2018

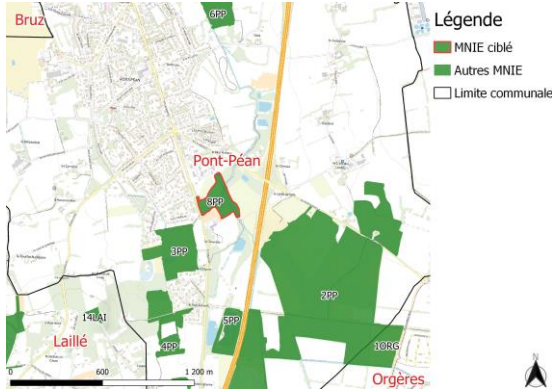


Légende

 Délimitation 2022 du MNIE ciblé
 Habitats d'intérêt

Habitats simplifiés

 Bois marécageux
 Bois riverain des cours d'eau
 Fourré
 Alignement d'arbres et haies



Description du MNIE

Habitats structurants

Bois marécageux à 51 %

Alignement d'arbres et haies à 31 %

Fourré à 14 %

Petite zone humide enrichie enclavée entre deux routes, cet espace sert surtout de relais pour la faune.

On y retrouve tout de même deux espèces remarquables d'amphibiens.

Sa situation fait de ce site un relais vers les Landes de Télié à l'est (2PP) et le site de Caliorne à l'ouest (3PP), et est donc à conserver. Il a été constaté en 2022, que la zone de fourré s'est développée naturellement et est maintenant considérée comme un habitat de bois marécageux. Aussi, le site a été étendu à l'ouest pour y intégrer le reste du bois marécageux ainsi que des zones de fourrés très favorable aux reptiles et où le lézard vivipare, espèce d'intérêt départemental, y a été observé.

Etat des lieux 2022 et recommandations d'actions

Intérêts écologiques

- Flore/habitats : diversité moyenne
2 habitats d'intérêt local.

- Faune : diversité majeure

Amphibiens : 1 espèce d'intérêt départemental et 1 espèce d'intérêt local.

Reptiles : 1 espèce d'intérêt départemental et 1 espèce d'intérêt local.

Evolutions et menaces en cours

- Flore/habitats :

Embroussaillage et fermeture des espaces humides ouverts.

- Faune :

Atterrissement de la mare.

Recommandations d'actions

- Gestion restauration : importante

Rouvrir ponctuellement des espaces afin de permettre le développement d'une flore des milieux ouverts. Limiter la fermeture de la mare.

- Valorisation possible : potentiel moyen

Zone fermée, humide, mais à proximité du bourg.

Espèces rares ou menacées relevées depuis 2022

- Flore :
Aucune espèce patrimoniale relevée.
- Faune :
Inventaire 2010 :
Amphibiens : Intérêt départemental : Triton alpestre (*Ichthyosaura alpestris*). Intérêt local : Grenouille agile (*Rana dalmatina*).
L'ensemble des espèces citées ci-dessus ont leurs habitats toujours présents en 2022.
Espèces recensées lors de la prospection des modifications et/ou des extensions d'habitats 2022 :
Reptiles : Intérêt départementale : Lézard vivipare. Intérêt local : Lézard à deux raies

Habitats d'intérêt 2022

Bois marécageux d'Aulnes. de Saules(51,3 %), Eaux douces(1,6 %),

Annexe faune 2022

Inventaire 2010 :
Amphibiens : Deux espèces : Triton alpestre (*Ichthyosaura alpestris*), Grenouille agile (*Rana dalmatina*).

Autres zonages existants sur le MNIE

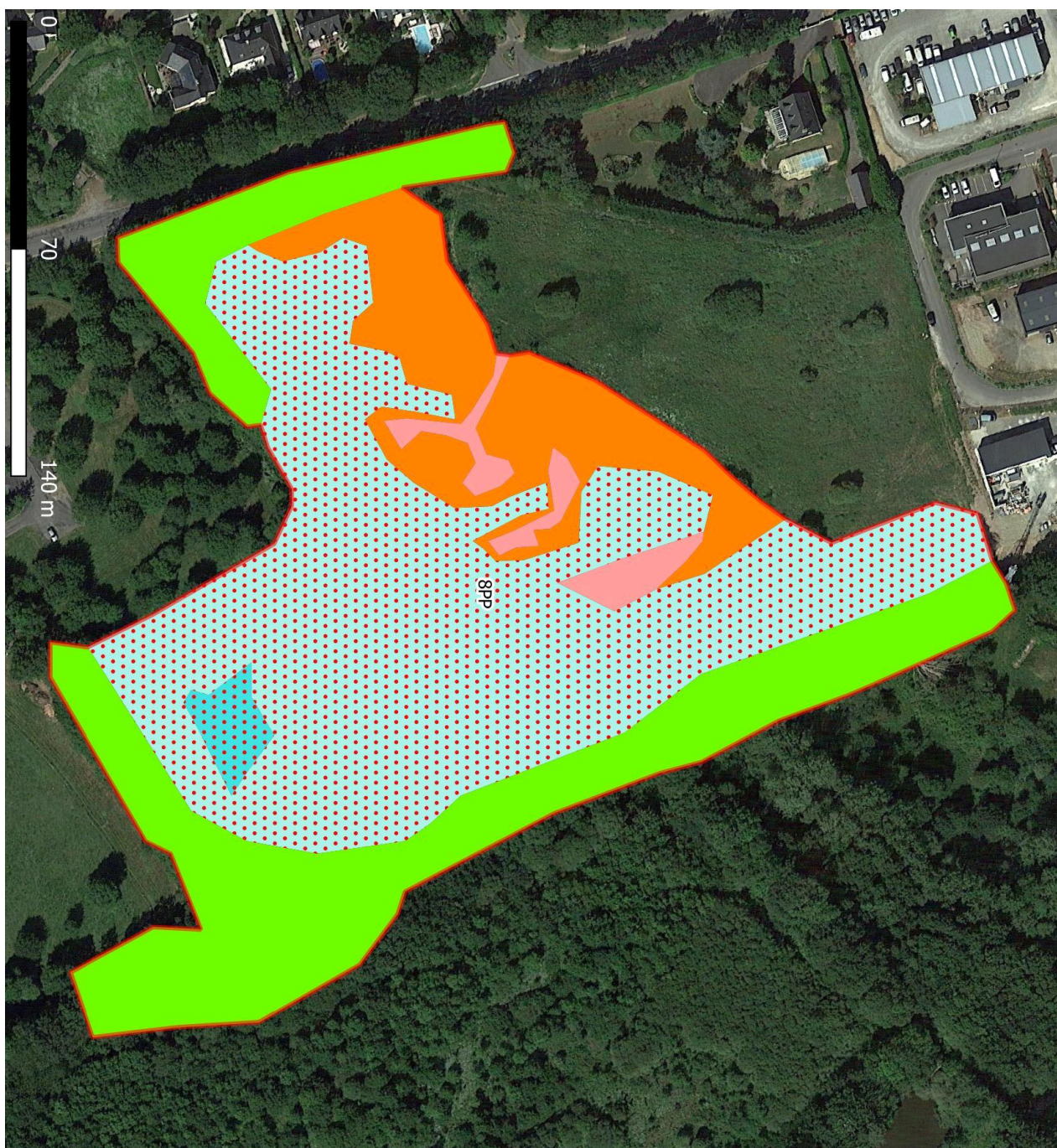
Aucun zonage recensé sur le site.

Bibliographie espèces patrimoniales (non retrouvées ou non recherchées depuis 2022)

- Flore :
Absence de données.
- Faune :
Absence de données.



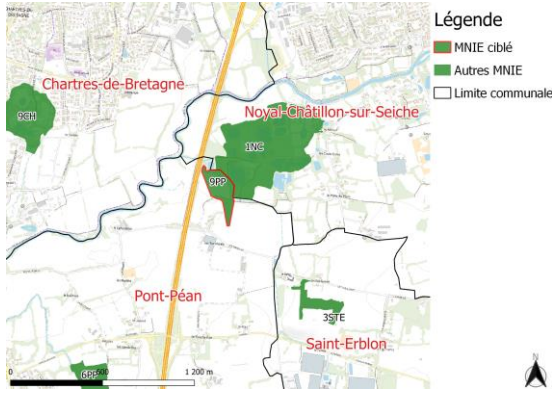
Cartographie des habitats et évolution du périmètre depuis 2010-2018



MNIE 2022
 MNIE 2010-2018



- Légende**
- Délimitation 2022 du MNIE ciblé
 - Habitats d'intérêt
- Habitats simplifiés**
- Bois marécageux
 - Eau douce stagnante
 - Prairie mésophile
 - Fourré
 - Alignement d'arbres et haies



Description du MNIE

Habitats structurants

Prairie humide à 58 %

Autre bois caducifolié à 23 %

Bois marécageux à 19 %

Petite zone humide annexe aux Gravières du Patissel attenantes à l'est. La prairie humide semble en déprise et est complétée d'un boisement au sud ainsi que d'une petite mare. Ce complexe est probablement très favorable au groupe des amphibiens, ainsi que celui de l'avifaune nicheuse qui bénéficient d'un certaine quiétude ainsi que d'habitats complémentaires. Ces groupes pourraient être plus investigués lors de la prochaine mise à jour afin de préciser l'intérêt du site.

Etat des lieux 2022 et recommandations d'actions

Intérêts écologiques

- Flore/habitats : diversité moyenne
2 habitats d'intérêt local.

- Faune : diversité moyenne
Insectes : 1 espèce d'intérêt local.
Reptiles : 1 espèce d'intérêt local.

Evolutions et menaces en cours

- Flore/habitats :
Fermeture naturelle des milieux en l'absence de gestion active.

- Faune :
Aucune menace n'a été relevée.

Recommandations d'actions

- Gestion restauration : Limité
Envisager une reprise de gestion extensive des prairies tout en conservant une frange ou des patchs de fourrés en dynamique progressive vers le boisement.

- Valorisation possible : Limité
Site relativement restreint et peu diversifié.

Espèces rares ou menacées relevées depuis 2022

- Flore :

Aucune espèce patrimoniale relevée.

- Faune :

Espèces recensées lors de la prospection des modifications et/ou des extensions d'habitats 2022 :

Insectes : Intérêt local : Criquet ensanglanté.

Reptiles : Intérêt local : Lézard à deux raies.

Habitats d'intérêt 2022

Bois marécageux(18,8 %),

Prairie humide(58,4 %),

Annexe faune 2022

Pas d'inventaire spécifique en 2022.

Autres zonages existants sur le MNIE

Aucun zonage recensé sur le site.

Bibliographie espèces patrimoniales (non retrouvées ou non recherchées depuis 2022)

- Flore :

Absence de données

- Faune :

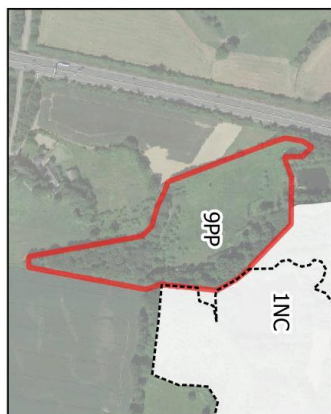
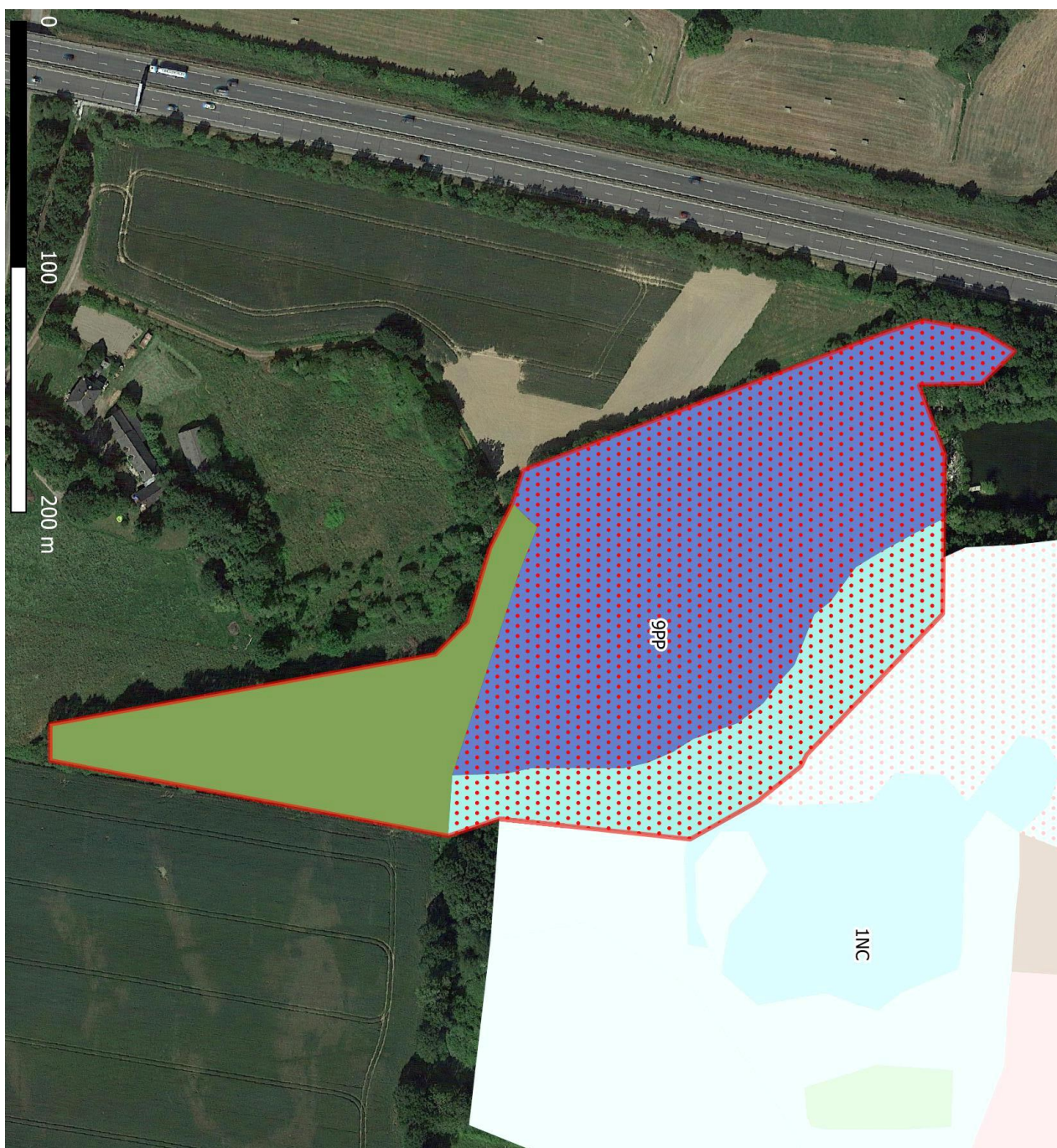
Absence de données



Criquet ensanglanté



Cartographie des habitats et évolution du périmètre depuis 2010-2018






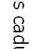
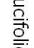
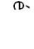

 MNIE 2022
 MNIE 2010-2018



Légende

 Délimitation 2022 du MNIE ciblé
 Habitats d'intérêt

Habitats simplifiés

 Bois marécageux
 Eau douce stagnante
 Prairie humide
 Prairie mésophile
 Plantation d'arbres
 Parc et jardin
 Autre bois caducifolié