



Plan Local d'Urbanisme intercommunal de Rennes Métropole

E - ANNEXES

E-14 Milieux Naturels d'Intérêt Écologique (MNIE)

Rennes

Élaboration approuvée par délibération du Conseil de Rennes Métropole du 19/12/2019

Modification n°2 : dossier soumis à enquête publique



Sommaire

Note de lecture des fiches MNIE.....	p.4
Liste des MNIE de la commune de Rennes.....	p.7
1RE : Prairies de la Louvinais.....	p.8
3RE : Bois des Matelouères.....	p.11
4RE : Ensemble est d'Apigné.....	p.14
5RE : Bois de la Guinebaudière.....	p.17
6RE : Bois du Champ Renaud.....	p.20
7RE : Parc des Gayeulles.....	p.23
8RE : Étang de la Bretonnière.....	p.26
9RE : Bois et mare du Parc de Villejan.....	p.29
10RE : Prairies Saint-Martin.....	p.32
11RE : Prairies et Bois de la Taupinais.....	p.35

NOTE DE LECTURE DES FICHES MNIE

Surface du site

Nom du site

Commune du site

Diversité d'espèces floristiques ou d'habitats :

- Diversité limitée
- Diversité moyenne
- Diversité forte
- Diversité majeure

Cf : annexe 6.1.4.4 du rapport de synthèse à l'échelle du PDR

Habitats majoritaires du site

Bilan du nombre d'espèces faunes/flores/habitats et de leur intérêt sur le site :

- Intérêt local
- Intérêt fort
- Intérêt majeur

Cf : annexe 6.1.4.4 du rapport de synthèse à l'échelle du PDR

Évolution du site par rapport à 2010 :

- Habitats modifiés : modification humaine ou naturelle (comprenant la réduction de site MNIE si un ou plusieurs habitats ont été modifiés de manière anthropique et n'étant donc plus en cohérence avec ce dernier).
- Étendu : agrandissement de la surface d'un site existant avant 2022.
- Nouveau site : site ayant été trouvé et classé MNIE en 2022.

Code du site

Importance attribuée à chaque site :

- Intérêt écologique
- Intérêt écologique fort
- Intérêt écologique majeur

Cf : annexe 6.1.4.4 du rapport de synthèse à l'échelle du PDR

Diversité d'espèces faunistiques :

- Diversité limitée
- Diversité moyenne
- Diversité forte
- Diversité majeure

Cf : annexe 6.1.4.4 du rapport de synthèse à l'échelle du PDR

Bocage et prairies de la Chauvinais

BETTON (35024) - 37,61 ha

Flore/habitats : diversité majeure

Faune : diversité majeure

Habitats modifiés / Étendu en 2022 MNIE 12BE

Intérêt écologique fort

Description du MNIE

Habitats structurants

Prairie mésophile à 50 % Bois de conifères ou mixte à 9 % Alignement d'arbres et haies à 9 %

Ensemble bocager remarquable, et petits boisements ceinturant des prairies mésophiles. Ce site pourrait être plus riche si la gestion des prairies était plus extensive, sans sursemage. Le bocage et les boisements sont très favorables à la faune, et abritent une avifaune commune mais diversifiée.

En 2022, il a été constaté que la partie sud de la prairie mésophile située au nord-ouest du MNIE a été transformée en zone de culture intensive. Aussi, la prairie au nord-est du site a été transformée en prairie artificielle. Pour finir, la prairie humide localisée au nord du site, se referme de par un manque de gestion. Aussi, Le site a été étendu au nord-ouest par un habitat de bois marécageux permettant d'ajouter de la diversité et faisant partie intégrante du complexe d'habitat du site.

Etat des lieux 2022 et recommandations d'actions

Intérêts écologiques

- Flore/habitats : diversité majeure
5 habitats d'intérêt local.

- Faune : diversité majeure
Oiseaux nicheurs : 4 espèces d'intérêt local.

Evolutions et menaces en cours

- Flore/habitats :
Sursemage des prairies qui limite leur diversité.
Transformation des prairies en cultures intensives.

- Faune :
Aucune menace identifiée.

Recommandations d'actions

- Gestion restauration : limitée
Tendre vers une gestion plus extensive des prairies sans sursemage, fauche en été avec export.

- Valorisation possible : potentiel limité
Eloigné des zones de vie, espace agricole.

Sont listées ici, les espèces recensées en 2022 ainsi que celles dont la probabilité de présence est encore aujourd'hui très forte si les inventaires sont antérieurs.

Oiseaux nicheurs = « oiseaux nicheurs possibles »
 → Oiseaux détectés en période de reproduction sur un site favorable par une simple observation ou par l'audition du chant.

Recensement des habitats d'intérêt sur le site et leur pourcentage.

Liste des espèces observées sur le site lors des inventaires 2010 -2022.

Zonages naturels (ZNIEFF, Natura 2000...) connus dont la surface est partiellement ou intégralement dans le site MNIE.

Sont listées ici les espèces qui n'ont pas été retrouvées dans le cadre des inventaires 2022, ou connues au sein d'un site qui n'a pas fait cette année l'objet d'inventaires faunistiques. Ces espèces proviennent notamment de données récentes et anciennes d'associations et/ou de bases de données naturalisées régionales.

Bocage et prairies de la Chauvinais Habitats modifiés / Etendu en 2022 MNIE 12BE
BETTON (35024) - 37,61 ha Intérêt écologique fort

Espèces rares ou menacées relevées en 2022

- Flore :
Aucune espèce patrimoniale relevée.

- Faune :
Inventaire 2010 :
Oiseaux nicheurs : Intérêt local : Buse variable (*Buteo buteo*), Fauvette des jardins (*Sylvia borin*), Hypolaïs polyglotte (*Hypolaïs polyglotta*), Corbeau freux (*Corvus frugilegus*).
L'ensemble des espèces citées ci-dessus ont leurs habitats toujours présents en 2022.

Habitats d'intérêt 2022

Bordures de haies(8,8 %),	Hêtraies acidiphiles atlantiques(4,6 %),
Prairies humides de transition à hautes herbes(1,1 %),	Saussaies marécageuses(2,2 %),
Végétations aquatiques(0,1 %),	

Annexe faune 2022

Inventaire 2010 :
Avifaune nicheuse : 24 espèces recensées. La quasi-totalité sont communes dans le bocage et les formations boisées.

Autres zonages existants sur le MNIE

Aucun zonage recensé sur le site.

Bibliographie espèces patrimoniales (non retrouvées ou non recherchées en 2022)

- Flore :
Absence de données.

- Faune :
Absence de données.




Ajuga reptans

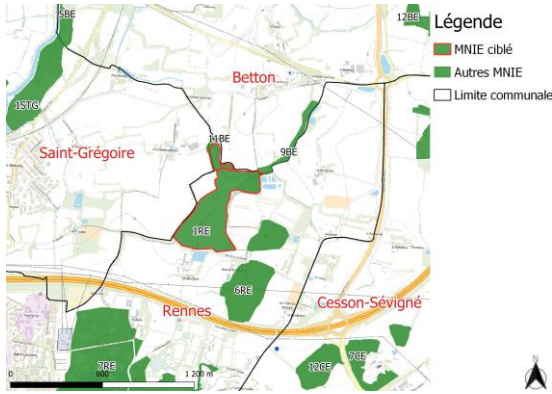
Cartographie des habitats et localisation des espèces remarquables



Carte indiquant le contour du site en 2010 et en 2022. Permet d'observer les sites n'ayant pas changé, ayant perdu ou gagné de la surface ou les nouveaux sites.

Liste des MNIE de la commune de : Rennes

Code	Nom MNIE	Intérêt initial	Intérêt 2022	Surface initiale en ha	Surface 2022 en ha	Evolution en ha	Evolution %	Modifications	Modification naturelle	Modification anthropique
1RE	Prairies de la Louvinais	Intérêt écologique fort	Intérêt écologique fort	15,1	15,07	-0,03	0%	Non modifié		
3RE	Bois des Matelouères	Intérêt écologique	Intérêt écologique	1,1	1,11	0,01	1%	Non modifié		
4RE	Ensemble est d'Apigné	Intérêt écologique majeur	Intérêt écologique majeur	134,6	168,46	33,86	25%	Habitats modifiés / Extension	X	X
5RE	Bois de la Guinebaudière	Intérêt écologique	Intérêt écologique	0,4	0,35	-0,05	-13%	Non modifié		
6RE	Bois du Champ Renaud	Intérêt écologique fort	Intérêt écologique fort	12,7	12,71	0,01	0%	Non modifié		
7RE	Parc des Gayeulles	Intérêt écologique majeur	Intérêt écologique majeur	45,7	45,41	-0,29	-1%	Habitats modifiés sans évolution importante de périmètre		X
8RE	Etang de la Bretonnière	Intérêt écologique majeur	Intérêt écologique majeur	6,5	9,23	2,73	42%	Extension		
9RE	Bois et mare du Parc de Villejan	Intérêt écologique majeur		2,9	2,9	0	0%	Non modifié		
10RE	Prairies Saint-Martin		Intérêt écologique majeur		18,56	18,56		Nouveau		
11RE	Prairies et Bois de la Taupinais		Intérêt écologique majeur		19,02	19,02		Nouveau		



Description du MNIE

Habitats structurants

Prairie humide à 56 %

Prairie mésophile à 27 %

Boisement acidiphile à 9 %

Vaste prairie humide avec bas fonds et fossés à flore diversifiée et roselière. On retrouve une belle diversité d'habitats humides dans cet espace en assez bon état de conservation.

A noter la présence d'une espèce floristique d'intérêt local, l'Aspergette (*Ornithogalum pyrenaicum*) dans le petit bois au nord.

Très favorable à la biodiversité (insectes, amphibiens, oiseaux), ce site en lisière de rocade est important pour assurer une continuité écologique vers le nord-est, où les zones humides sont relativement rares en direction de la forêt de Rennes.

Etat des lieux 2022 et recommandations d'actions

Intérêts écologiques

- Flore/habitats : diversité majeure

1 espèce floristique d'intérêt départemental.

4 habitats d'intérêt local.

- Faune : diversité forte

Avifaune : 3 espèces d'intérêt local.

Evolutions et menaces en cours

- Flore/habitats :

Absence de dégradation sur ce site en bon état de conservation grâce à une gestion extensive (hormis le fossé drainant, mais qui est colonisé par les amphibiens).

- Faune :

A évaluer.

Recommandations d'actions

- Gestion restauration : limitée

Conserver une gestion durable de cet espace humide (fauche fin d'été/pâturage léger).

- Valorisation possible : potentiel moyen

Relativement distant des zones de vie, mais chemin existant et habitats diversifiés et typés (limité aux prairies).

Espèces rares ou menacées relevées depuis 2022

- Flore :
Aspergette (Ornithogalum pyrenaicum) - intérêt départemental
- Faune :
Pas d'inventaire spécifique en 2022.

Habitats d'intérêt 2022

Cariçaias à laîche aigüe et communautés s'y rapportant(0,9 %), Eaux douces(0,3 %),
Prairies à Joncs acutiflore(55,7 %), Roselières basses(0,3 %),
Végétation à Phalaris arundinacea(1,1 %),

Annexe faune 2022

Pas d'inventaire spécifique en 2022.

Autres zonages existants sur le MNIE

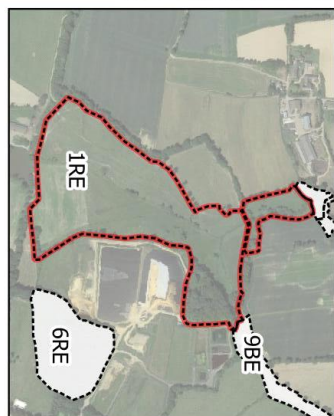
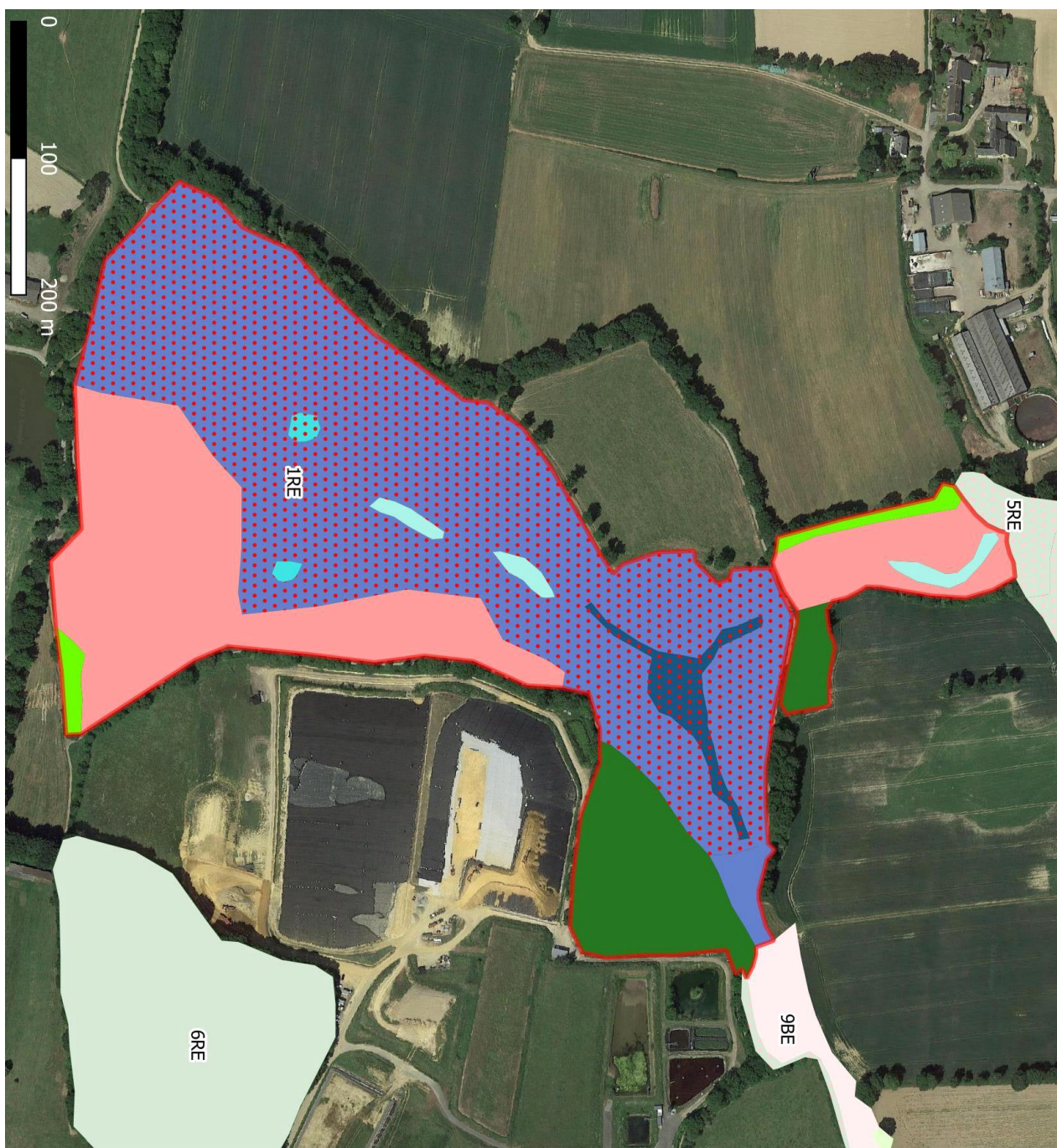
Aucun zonage recensé sur le site.

Bibliographie espèces patrimoniales (non retrouvées ou non recherchées depuis 2022)

- Flore :
Absence de données.
- Faune :
Données Bretagne-Vivante 2000-2022 :
Oiseaux : 3 espèces d'intérêt local dont 2 considérées comme de passage, recensées en : 2018 (Loriot d'Europe), 2020 (Gobemouche noir), 2021 (Traquet tarier).



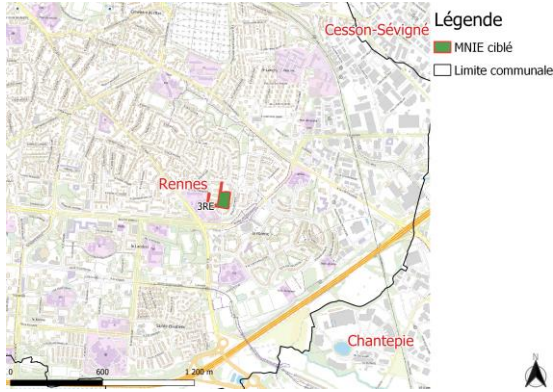
Cartographie des habitats et évolution du périmètre depuis 2010-2018



- Légende**
- Délimitation 2022 du MNIE ciblé
 - Habitats d'intérêt
- Habitats simplifiés**
- Bois marécageux
 - Eau douce stagnante
 - Prairie humide
 - Végétation de ceinture de bord des eaux
 - Prairie mésophile
 - Alignement d'arbres et haies
 - Boisement acidiphile

- MNIE 2022
- MNIE 2010-2018





Description du MNIE

Habitats structurants

Alignement d'arbres et haies à 50 %

Boisement acidiphile à 40 %

Prairie mésophile à 6 %

Boisement enclavé dans une matrice urbaine. Flore neutrocline diversifiée et typique, présence locale d'espèces arborées "exotiques" : robinier, laurier palme... et de quelques résineux. Présence d'une douve à berges abruptes.

La prairie mésophile connexe ne présente pas, à l'échelle du Pays, d'intérêt écologique particulier en terme d'espèces ou d'habitat floristique.

Il serait intéressant lors de la prochaine mise à jour d'effectuer un nouvel inventaire faune notamment centré sur le groupe des amphibiens et des oiseaux.

Etat des lieux 2022 et recommandations d'actions

Intérêts écologiques

- Flore/habitats : diversité limitée
Un habitat d'intérêt local.

- Faune : diversité limitée
Amphibiens : une espèce d'intérêt local.

Evolutions et menaces en cours

- Flore/habitats :

Espèces exotiques pouvant s'avérer envahissantes (laurier palme, robinier faux accacia).

- Faune :

A évaluer.

Recommandations d'actions

- Gestion restauration : limitée

Favoriser les essences locales lors de coupes d'éclaircies du boisement.

Tendre vers une diversification des strates (taillis sous futaie), qui favorise la diversité faunistique.

- Valorisation possible : potentiel important

Zone urbaine, déjà fréquentée.

Espèces rares ou menacées relevées depuis 2022

- Flore :
Aucune espèce patrimoniale relevée.
- Faune :
Inventaire 2010 :
Amphibiens : Intérêt local : Salamandre tachetée (*Salamandra salamandra*).

Habitats d'intérêt 2022

Hêtraies neutrophiles(39,6 %),

Annexe faune 2022

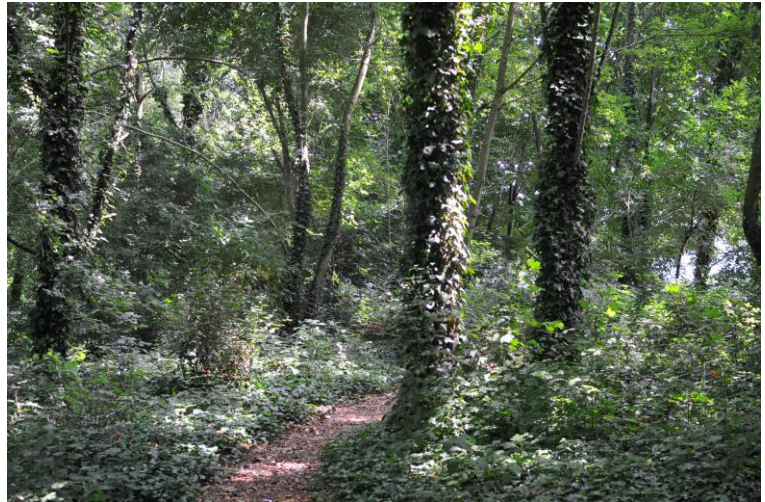
Pas d'inventaire spécifique en 2022.

Autres zonages existants sur le MNIE

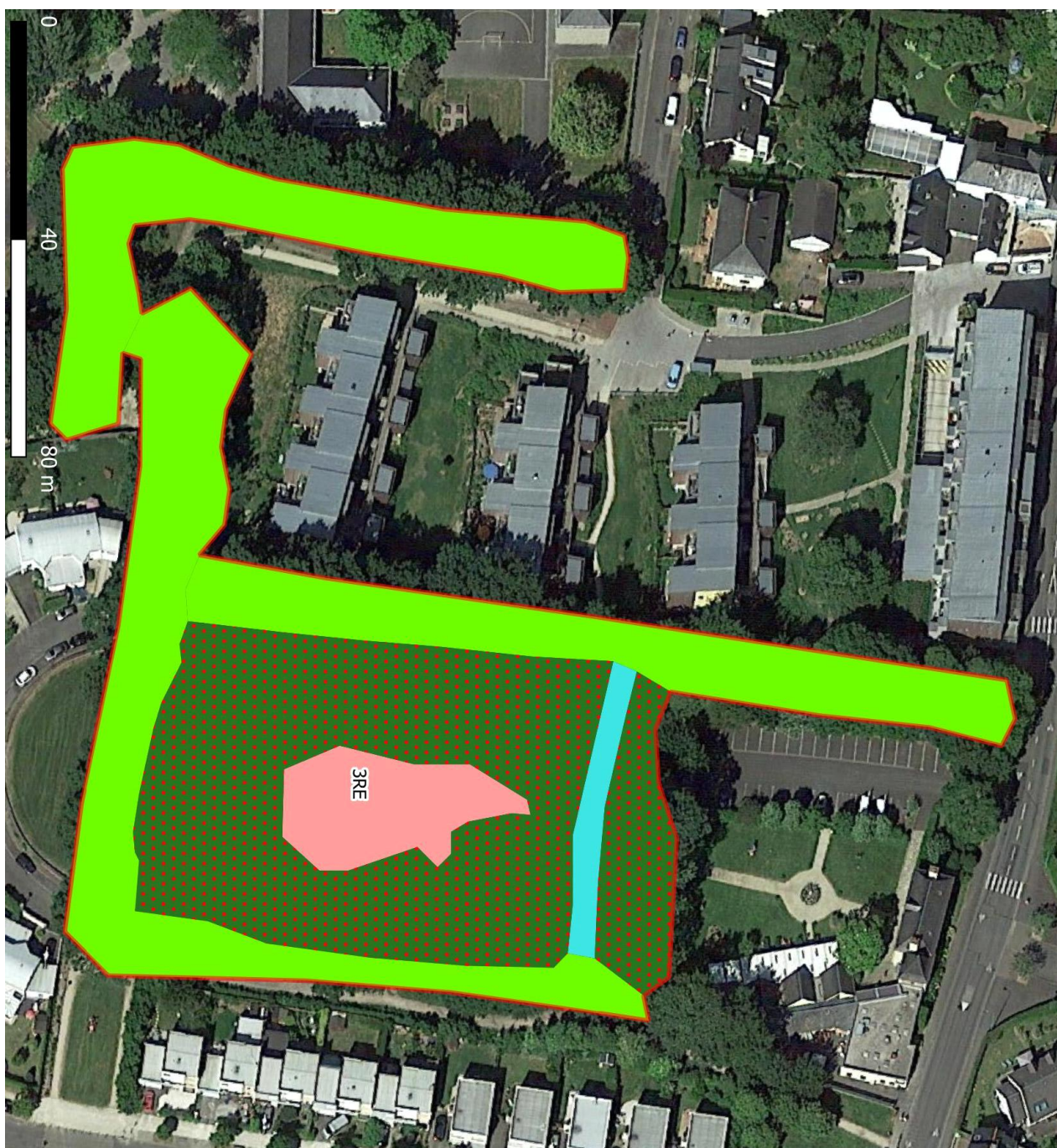
Aucun zonage recensé sur le site.

Bibliographie espèces patrimoniales (non retrouvées ou non recherchées depuis 2022)

- Flore :
Association Doronic à feuilles de plantain *Doronicum plantagineum* L.
- Faune :
Diagnostic écologique du site des Matelouères, Ouest Aménagement, 2009.

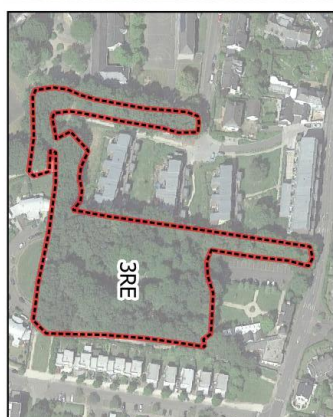


Cartographie des habitats et évolution du périmètre depuis 2010-2018



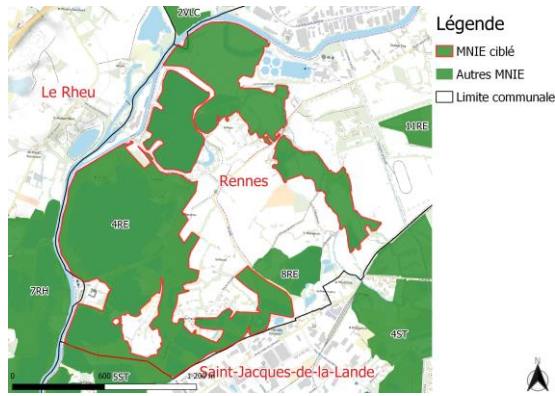
Légende

- Délimitation 2022 du MNIE ciblé
- Habitats d'intérêt
- Habitats simplifiés**
- Eau douce stagnante
- Prairie mésophile
- Alignement d'arbres et haies
- Boisement acidiphile



- MNIE 2022
- MNIE 2010-2018





Description du MNIE

Habitats structurants

Eau douce stagnante à 41 %

Bois marécageux à 19 %

Prairie mésophile à 11 %

Très vaste site des gravières d'Apigné qui comporte une grande diversité de milieux humides : gravières à l'abandon, boisements, prairies... mais aussi des ensembles plus secs de friches et fourrés fermés, est dans son ensemble très favorable à la faune. La grande majorité de ces gravières possèdent des berges abruptes, incompatibles avec la présence d'une flore amphibie potentiellement intéressante (à l'exception du vaste plan d'eau de la Planche au sud du Moulin d'Apigné qui abrite localement quelques espèces floristiques d'intérêt fort). Du point de vue faunistique, le site présente un intérêt majeur pour les amphibiens. Cette richesse s'explique par la qualité des habitats terrestres (boisements, réseau de haies bien conservé) et le réseau exceptionnel de mares encore présentes. Des sites aussi riches en amphibiens sont très rares dans le Pays de Rennes, ce qui justifie une protection forte de la zone. En revanche, on retrouve accolé à l'étang d'Apigné quatre petits étangs complètement recouverts par deux espèces floristiques extrêmement envahissantes (Jussie et Myriophylle du Brésil).

Il a été constaté en 2022, qu'au nord du site, la grande zone de prairie humide se referme naturellement à certains endroits. Un peu plus haut, deux zones de plantations d'arbres ont été effectuées sur une partie des prairies humides. Aussi, le site a été étendu au nord et au sud. Au nord, un bras de la Vilaine a été ajouté et est constitué de boisement marécageux, de mégaphorbiaie... Ces zones permettent l'accueil d'une faune de zones humides rares. Il a aussi été ajouté au nord-est, une mare ceinturée par de la roselière et accueillant deux espèces d'intérêt, dont le triton crêté. Au sud, la zone ajoutée correspond à la continuité des étangs d'Apigné très favorable aux espèces migratrices et aux oiseaux nicheurs locaux. Cependant, ces deux étangs sont fortement impactés par la jussie. Aussi, le chemin au sud de Lilion anciennement existant car détruit, va être reconstitué.

Etat des lieux 2022 et recommandations d'actions

Intérêts écologiques

- Flore/habitats : diversité majeure

1 espèce floristique d'intérêt départemental. 2 espèces floristiques d'intérêt local.

5 habitats d'intérêt local.

- Faune : diversité majeure

Oiseaux nicheurs : espèces d'intérêt régional = 4, départemental = 4, local = 14. Amphibiens : espèces d'intérêt, régional = 2, départemental = 2, local = 5. Reptiles : espèces d'intérêt, régional = 1, local = 3. Insectes : 1 espèce d'intérêt régional.

Evolutions et menaces en cours

- Flore/habitats :

Fermeture naturelle par les ligneux, zones fortement rudérales potentiellement accueillantes pour les espèces envahissantes.

- Faune :

L'évolution des pratiques agricoles.

Recommandations d'actions

- Gestion restauration : importante

Réouverture et entretien de zones aujourd'hui en friche, afin de permettre l'installation d'une flore inféodée aux milieux sableux. Maintien du réseau de haies et des parcelles en prairies, avec gestion extensive de ces espaces. Destruction des espèces invasives (curages, arrachages manuels...). Création de nouvelles mares pour renforcer le réseau de sites de reproduction favorables aux amphibiens. Protection des points d'eau existants (mares, fossés inondés, dépressions inondées) contre le remblaiement.

Restauration de mares (reprofilage des berges en pente douce, curage, éviter le piétinement par les bovins). L'aménagement en parc prendra en compte les richesses écologiques du site de façon à ne pas constituer une menace.

- Valorisation possible : potentiel moyen

Cheminement existant, intérêt paysager.

Espèces rares ou menacées relevées depuis 2022

- Flore :	
Grande Naiade	(<i>Najas marina</i> L.) - intérêt local
Petite Naiade	(<i>Najas minor</i> All.) - intérêt départemental
Grande prêlle	(<i>Equisetum telmateia</i>) - intérêt local

- Faune :

Inventaire 2010 : Amphibiens : Intérêt régional : Triton crêté. Intérêt départemental : Triton alpestre, Triton ponctué. Intérêt local : Rainette verte, Grenouille agile, Salamandre tachetée, Triton palmé, Crapaud commun. Oiseaux nicheurs : Intérêt régional : Rossignol philomèle, Pouillot fitis, Bouvreuil pivoine. Intérêt départemental : Chevêche d'Athéna, Linotte mélodieuse. Intérêt local : Fauvette grisette, Buse variable, Faucon crécerelle, Epervier d'Europe, Effraie des clochers, Chouette hulotte, Pic épeichette, Fauvette des jardins, Hypolaïs polyglotte, Roitelet triple bandeau, Cisticole des joncs. Reptiles : Intérêt régional : Vipère péliade. Intérêt local : Lézard des murailles, Lézard vert, Couleuvre à collier. Les espèces citées ci-dessus ont leurs habitats toujours présents en 2022. Espèces recensées lors de la prospection des modifications et/ou des extensions d'habitats 2022 : Oiseaux nicheurs : Intérêt départemental : Vanneau huppé. Intérêt régional : Petit gravelot. Intérêt local : Foulque macroule, Héron cendré, Grèbe huppé.

Habitats d'intérêt 2022

Bois marécageux d'Aulnes. de Saules(3,1 %),	Eaux douces(0,4 %),
Fourrés(0,2 %),	Prairies à Joncs acutiflore(0,1 %),
Roselières basses(0,1 %),	

Annexe faune 2022

Inventaire 2010 : Amphibiens : 10 espèces. Oiseaux nicheurs : 61 espèces recensées. Reptiles : 4 espèces.

Autres zonages existants sur le MNIE

GRAVIERE DU SUD DE RENNES	ZNIEFF de type 1	Code ZNIEFF : 426
---------------------------	------------------	-------------------

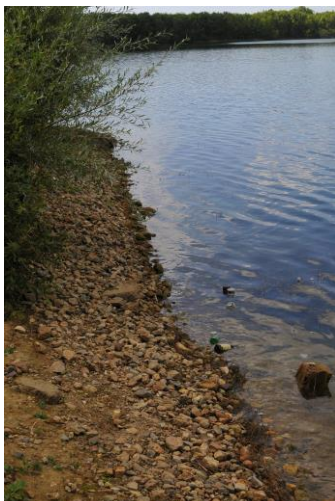
Bibliographie espèces patrimoniales (non retrouvées ou non recherchées depuis 2022)

- Flore :		
DIARD Louis	Ammi élevé	<i>Ammi majus</i> L. subsp. <i>majus</i>
DIARD Louis	Inule fétide	<i>Dittrichia graveolens</i> (L.) Greuter
DIARD Louis	Potamot filiforme	<i>Potamogeton trichoides</i> Cham. & Schltr.
DIARD Louis	Orpin rougeâtre	<i>Sedum rubens</i> L. subsp. <i>rubens</i>

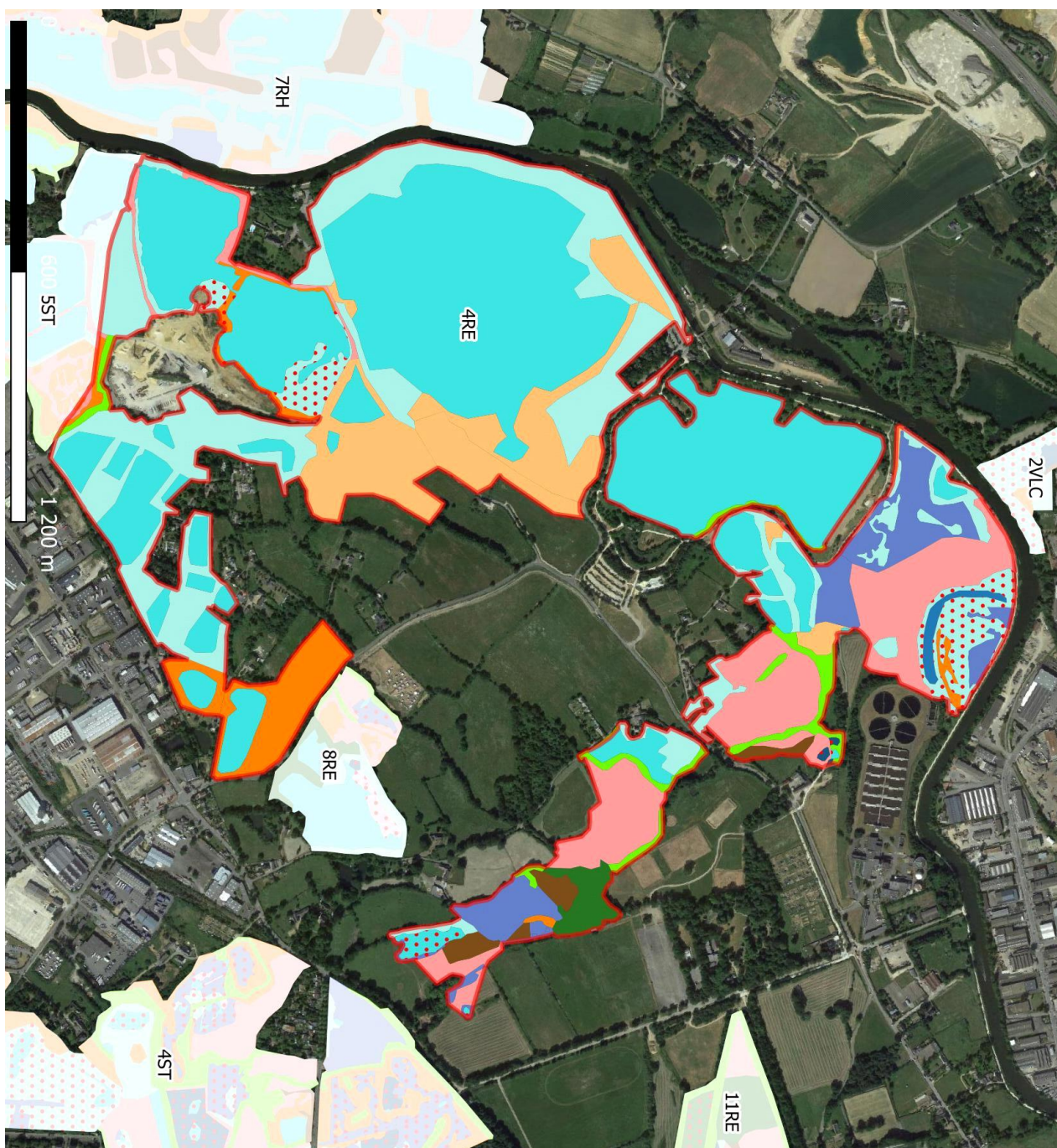
- Faune :

Données sans dates : Amphibiens : Pélodyte ponctué (*Pelodytes punctatus*). Oiseaux nicheurs : Petit gravelot, Grèbe huppé, Tourterelle des bois, Bouscarle de cetti, Rousserolle effarvatte, Bruant des roseaux.

Données Bretagne-Vivante 2000-2022 : Amphibiens : 1 espèce d'intérêt régional recensées en 2018 (Triton crêté), 1 espèce d'intérêt local recensée en 2018 (Rainette verte), 2 espèces d'intérêt départemental recensée en 2017 (Triton alpestre et Triton ponctué). Reptiles : 1 espèce d'intérêt régional recensée en 2021 (Vipère péliade). Insectes : 1 espèce d'intérêt régional recensée en 2018 (Mélitée des Centaurées). Oiseaux : 4 espèces d'intérêts recensées de 2013 à 2022 (Fuligule morillon, Garrot à oeil d'or, Sarcelle d'hiver, Rale d'eau), 3 en 2021 (Fuligule miloin, Canard pilet, Grand gravelot), 2 en 2020 (Pic épeichette, Plongeon imbrin), 4 en 2019 (Grèbe jougris, Harle huppé, Cisticole des joncs) et bien d'autres espèces.



Cartographie des habitats et évolution du périmètre depuis 2010-2018

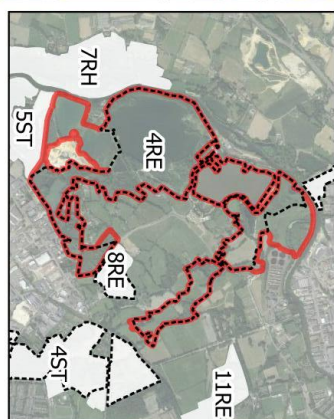


Légende

- Délimitation 2022 du MNIE ciblé
- Habitats d'intérêt

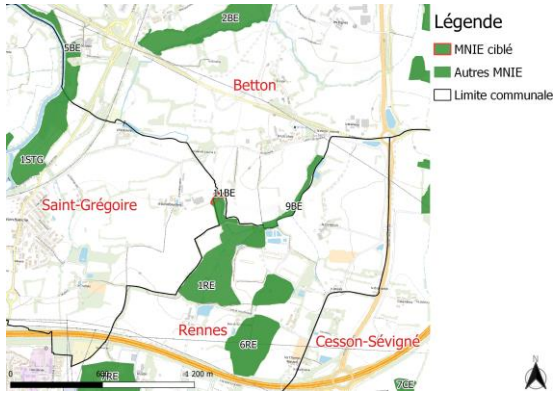
Habitats simplifiés

- Bois marécageux
- Eau douce stagnante
- Bois riverain des cours d'eau
- Prairie humide
- Lit de ruisseau ou de rivière
- Végétation de ceinture de bord des eaux
- Communauté amphibie
- Prairie mésophile
- Terrain en friche et zone rudérale
- Fourré
- Plantation d'arbres
- Alignement d'arbres et haies
- Boisement acidiphile



- MNIE 2022
- MNIE 2010-2018





Description du MNIE

Habitats structurants

Boisement acidiphile à 100 %

Petit boisement remarquable par l'exubérance et la diversité de sa flore, caractéristique des humus doux (Jacinthes...). En bordure de ruisseau, avec des coteaux encaissés, il possède un intérêt paysager, mais est de taille très réduite. De plus, on notera la présence d'une espèce d'intérêt local, l'Aspergette (*Ornithogalum pyrenaicum*). Ce site étant à la jointure de 3 communes, il a été ramené à la commune de Rennes, responsable de 80% de sa surface.

Etat des lieux 2022 et recommandations d'actions

Intérêts écologiques

- Flore/habitats : diversité moyenne

1 espèce floristique d'intérêt départemental.

1 habitat d'intérêt communautaire.

- Faune : diversité moyenne

Oiseaux : 2 espèces d'intérêt local.

Evolutions et menaces en cours

- Flore/habitats :

Pas de dégradation à signaler, ce taillis pourrait être éclairci à l'occasion.

- Faune :

A évaluer.

Recommandations d'actions

- Gestion restauration : limitée

Evolution naturelle du taillis, éclaircissement doux à l'occasion.

- Valorisation possible : potentiel moyen

Coteaux pentus et taille très limitée.

Espèces rares ou menacées relevées depuis 2022

- Flore :
Aspergette (Ornithogalum pyrenaicum L.) - intérêt local
- Faune :
Pas d'inventaire spécifique en 2022.

Habitats d'intérêt 2022

Hêtraies neutroclines à Jacinthes des bois(100,0 %),

Annexe faune 2022

Pas d'inventaire spécifique en 2022.

Autres zonages existants sur le MNIE

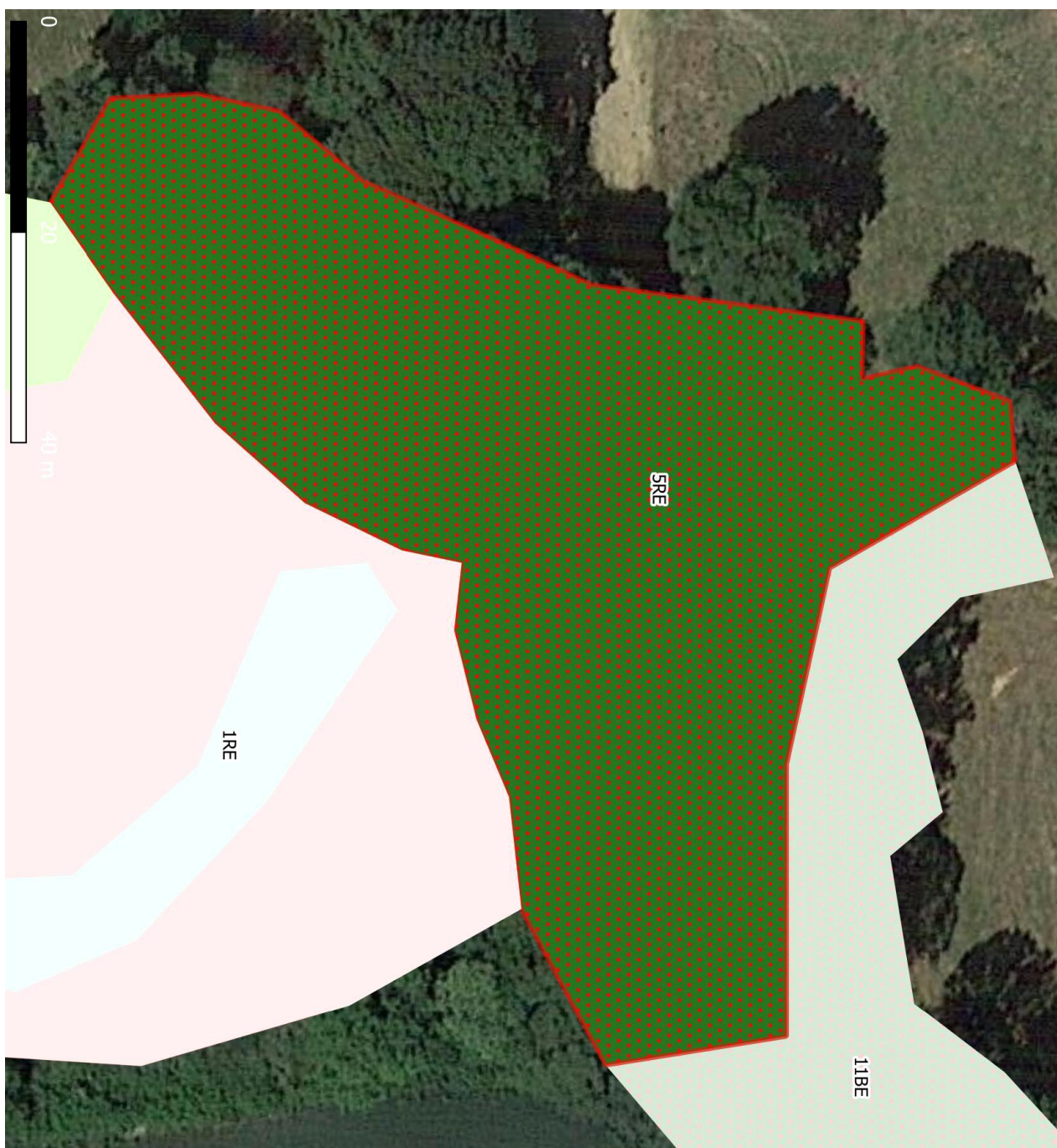
Aucun zonage recensé sur le site.

Bibliographie espèces patrimoniales (non retrouvées ou non recherchées depuis 2022)

- Flore :
DIARD Louis Aspergette Ornithogalum pyrenaicum L.
- Faune :
Oiseaux : 2 espèces d'intérêt local recensées en 2018 (Pic épeichette) et 2019 (Mésange nonnette).
L'ensemble des espèces citées ci-dessus ont leurs habitats toujours présents en 2022.



Cartographie des habitats et évolution du périmètre depuis 2010-2018

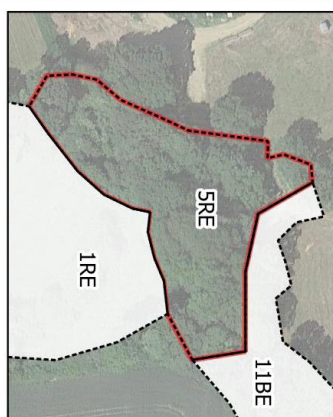


Légende

- Délimitation 2022 du MNIE ciblé
- Habitats d'intérêt

Habitats simplifiés

- Bois marécageux
- Prairie mésophile
- Alignement d'arbres et haies
- Boisement acidiphile



- MNIE 2022
- MNIE 2010-2018





Description du MNIE

Habitats structurants

Boisement acidiphile à 70 %

Boisement acidiphile à 30 %

Chênaie-hêtraie de type neutrophile, relativement embroussaillée, mais en gestion.

Espace boisé important pour assurer la continuité écologique boisée vers le bois de Champaufour puis la forêt de Rennes au nord-est.

Etat des lieux 2022 et recommandations d'actions

Intérêts écologiques

- Flore/habitats : diversité limitée
1 habitat d'intérêt local.

- Faune : diversité majeure
Oiseaux nicheurs : 1 espèce d'intérêt départemental, 4 espèces d'intérêt local.

Evolutions et menaces en cours

- Flore/habitats :

En gestion, une construction en cours à proximité mais extérieure au boisement.

- Faune :

Aucune menace relevée en 2022.

Recommandations d'actions

- Gestion restauration : limitée

Conserver une gestion durable du boisement.

- Valorisation possible : potentiel limité

Assez éloigné des zones de vie, cheminement inexistant.

Espèces rares ou menacées relevées depuis 2022

- Flore :
Aucune espèce patrimoniale relevée.

- Faune :
Inventaire 2010 :
Oiseaux nicheurs : Intérêt local : Tourterelle des bois (*Streptopelia turtur*), Buse variable (*Buteo buteo*), Hypolaïs polyglotte (*Hyppolaïs polyglotta*), Chouette hulotte (*Strix aluco*). Intérêt départemental : Alouette lulu (*Iulula arborea*).
L'ensemble des espèces citées ci-dessus ont leurs habitats toujours présents en 2022.

Habitats d'intérêt 2022

Hêtraies neutrophiles(70,5 %),

Annexe faune 2022

Inventaire 2010 :
Oiseaux nicheurs : 23 espèces recensées. La plupart sont des oiseaux du bocage.

Autres zonages existants sur le MNIE

Aucun zonage recensé sur le site.

Bibliographie espèces patrimoniales (non retrouvées ou non recherchées depuis 2022)

- Flore :
Absence de données.

- Faune :
Absence de données.



Cartographie des habitats et évolution du périmètre depuis 2010-2018

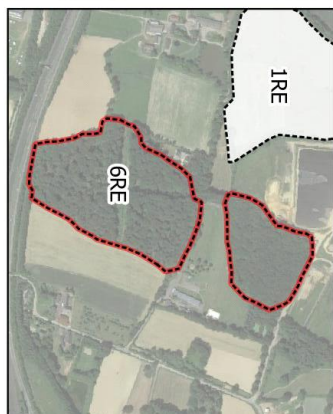


Légende

- Délimitation 2022 du MNIE ciblé
- Habitats d'intérêt

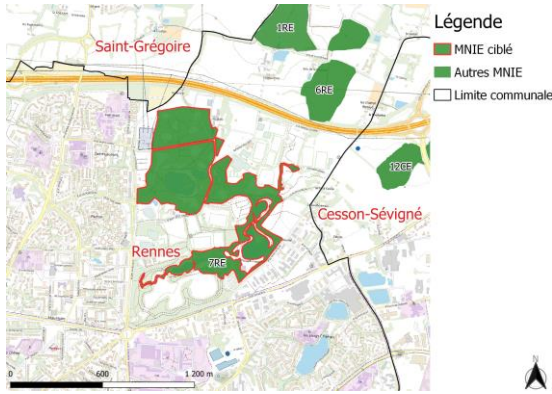
Habitats simplifiés

- Bois marécageux
- Eau douce stagnante
- Prairie humide
- Prairie mésophile
- Alignement d'arbres et haies
- Boisement acidiphile



- MNIE 2022
- MNIE 2010-2018





Description du MNIE

Habitats structurants

Bois de conifères ou mixte à 27 %

Parc et jardin à 25 %

Boisement acidiphile à 20 %

Vaste parc de loisirs boisé très entretenu, ce qui limite l'intérêt écologique des zones ouvertes (prairies notamment). Boisements de type neutrocline, à flore diversifiée, enrésiné surtout au nord. Les ceintures des plans d'eau sont conservées, ce qui est très favorable aux insectes.

On pourra regretter les berges artificielles (blocs) de 4 plans d'eau sur 5, ce qui en limite la colonisation par la végétation aquatique ou amphibie, ainsi que la forte présence de la Jussie, plante extrêmement invasive.

En 2022, il a été constaté qu'une partie de la prairie mésophile au nord du site a été remplacée par une zone artificielle et n'appartient donc plus au MNIE.

Etat des lieux 2022 et recommandations d'actions

Intérêts écologiques

- Flore/habitats : diversité majeure
1 espèce floristique d'intérêt local.
7 habitats d'intérêt local.

- Faune : diversité majeure
Oiseaux nicheurs : 4 espèces d'intérêt régional ; 3 espèces d'intérêt départemental ; 7 espèces d'intérêt local.
Amphibiens : 2 espèces d'intérêt départemental ; 3 espèces d'intérêt local.

Evolutions et menaces en cours

- Flore/habitats :
Entretien intensif des zones prairiales.
Enrésinement par parties.
Colonisation par la Jussie.

- Faune :
A re-évaluer.

Recommandations d'actions

- Gestion restauration : importante
Conserver la gestion des bordures de plans d'eau avec végétation.
Ne faucher certaines zones prairiales qu'en fin d'été (les zones centrales).
Eradication systématique de la Jussie, observée dans chaque plan d'eau.
Maintenir des secteurs peu entretenus (bosquets, haies, friches).
Creuser de nouvelles mares pour accroître le nombre de sites favorables à la reproduction des amphibiens.

- Valorisation possible : potentiel important
Site touristique.

Espèces rares ou menacées relevées depuis 2022

- Flore :
Grande Naiade (Najas marina L.) - intérêt local
- Faune :
Inventaire 2010 :
Oiseaux nicheurs : intérêt départemental : Martin pêcheur ; intérêt local : Foulque macroule, Roitelet triple bandeau, Pic épeichette, Epervier d'Europe, Buse variable.
L'ensemble des espèces citées ci-dessus ont leurs habitats toujours présents en 2022.

Habitats d'intérêt 2022

- | | |
|-------------------------------------|---|
| Bois de conifères ou mixte(26,7 %), | Bois marécageux d'Aulnes. de Saules(2,8 %), |
| Frênaies(1,1 %), | Hêtraies neutrophiles(20,5 %), |
| Pelouse de parc(0,1 %), | Roselières(0,1 %), |
| Voile des cours d'eau(0,7 %), | |

Annexe faune 2022

- Inventaire 2010 :
Oiseaux nicheurs : 40 espèces recensées. La grande majorité sont caractéristiques des parcs en milieu urbain. Cependant la proximité directe du bocage attire des espèces intéressantes.
- Amphibiens : inventaire à actualiser. 4 espèces ont été anciennement observées : Salamandre tachetée (Salamandra salamandra), Triton palmé (Lissotriton helveticus), Triton alpestre (Ichthyosaura alpestris), Crapaud commun (Bufo bufo).

Autres zonages existants sur le MNIE

Aucun zonage recensé sur le site.

Bibliographie espèces patrimoniales (non retrouvées ou non recherchées depuis 2022)

- Flore :
DIARD Louis Calamagrostis commun Calamagrostis epigejos (L.) Roth
DIARD Louis Souchet brun Cyperus fuscus L.
DIARD Louis Epipactis des marais Epipactis helleborine (L.) Crantz
- Faune :
Données Bretagne-Vivante 2000-2022 :
Amphibiens : 2 espèces d'intérêt départemental recensées en 2018 (Triton marbré et Triton alpestre) ; 3 espèces d'intérêt local recensées en 2018 (Grenouille agile, Salamandre tachetée, Triton palmé).
Oiseaux : 4 espèces d'intérêt régional recensées, en 2015 (Râle d'eau), en 2019 (Bouvreuil pivoine), en 2022 (Fuligule milouin, Fuligule morillon) ; 3 espèces d'intérêt départemental recensées, de 2014 à 2018 (Grosbec casse-noyaux), en 2018 (mésange noire), de 2019 à 2022 (Martin-pêcheur d'Europe) ; 3 espèces d'intérêt local ont été recensées, de 2016 à 2022 (Pic épeichette), de 2018 à 2022 (mésange nonnette) et en 2018 (Serin cini).
L'ensemble des espèces citées ci-dessus ont leurs habitats toujours présents en 2022.



Cartographie des habitats et évolution du périmètre depuis 2010-2018

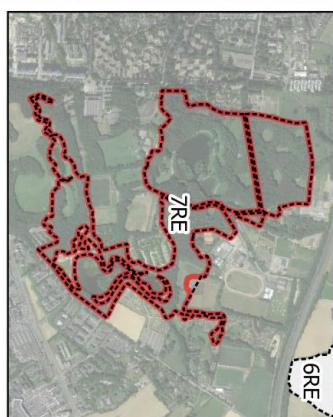


Légende

- Délimitation 2022 du MNIE ciblé
- Habitats d'intérêt

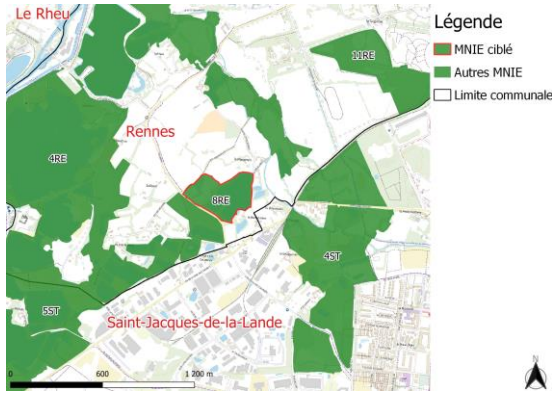
Habitats simplifiés

- Bois marécageux
- Eau douce stagnante
- Végétation de ceinture de bord des eaux
- Prairie mésophile
- Communauté hygrophile à hautes herbes
- Plage de sable
- Alignement d'arbres et haies
- Parc et jardin
- Bois de conifères ou mixte
- Autre bois caducifolié
- Boisement acidiphile



- MNIE 2022
- MNIE 2010-2018





Description du MNIE

Habitats structurants

Eau douce stagnante à 33 %

Prairie mésophile à 14 %

Bois marécageux à 12 %

Site composé de 2 étangs, dont un à berges asséchées en été, qui permettent l'installation d'une végétation amphibie intéressante. La ceinture de chânaie acidiphile et de saules par endroits est assez diversifiée.

Malheureusement, le site est ouvert sur les prairies attenantes, et les animaux viennent boire directement dans l'étang, ce qui entraîne de nombreuses dégradations sur les replats (destruction de la flore, enrichissement par les bouses...). Mis à part cela, ce site présente un fort intérêt en terme d'espèces floristiques liées à ces habitats amphibies, qu'il conviendrait de mettre en défens.

En 2022, le site a été étendu à l'est par des prairies humides et mésophiles, des fourrés ainsi qu'une mare. Ces habitats permettent, quand ils sont réunis, d'apporter les zones de vies nécessaires aux amphibiens. 2 espèces d'intérêt y ont été recensées en 2016, dont notamment le Triton crêté. Cependant, cette zone est contrainte d'accueillir les déchets des gens du voyage juste à côté, ce qui menace les espèces. En effet, cela est dû aux piétinements ainsi qu'aux déchets organiques et non-organiques polluants le site.

Etat des lieux 2022 et recommandations d'actions

Intérêts écologiques

- Flore/habitats : diversité majeure

- Faune : diversité majeure

Flore : 3 espèces d'intérêt départemental, 2 espèces d'intérêt local.

Amphibiens : 1 espèce d'intérêt régional, 1 espèce d'intérêt local.

1 habitat d'intérêt communautaire, 2 habitats d'intérêt local.

Oiseaux : 2 espèces d'intérêt régional.

Evolutions et menaces en cours

- Flore/habitats :

Passage dégradant de bêtes sur les zones de bord d'étang.

Pollutions humaines sur la zone étendu en 2022.

- Faune :

A évaluer.

Recommandations d'actions

- Gestion restauration : limitée

Mettre en défens les bords de l'étang, notamment à l'ouest.

Empêcher le piétinement et la mise en dépôt des déchets sur les mares ajoutées aux sites.

- Valorisation possible : potentiel limité

Cheminement difficile.

Espèces rares ou menacées relevées depuis 2022

- Flore :	
Souchet brun	(Cyperus fuscus L.) - intérêt départemental
Grande Naiade	(Najas marina L.) - intérêt local
Petite Naiade	(Najas minor All.) - intérêt départemental
Potamot nouveau	(Potamogeton nodosus) - intérêt départemental
Zannichellie des marais	(Zannichellia palustris L.) - intérêt local

- Faune :
Pas d'inventaire spécifique en 2022.

Habitats d'intérêt 2022

Gazons à Juncus bufonius(1,0 %), Jonchaies hautes(0,5 %),	Gazons des bordures d'étangs acides(4,9 %), Pâtures à grand jonc(4,2 %),
--	---

Annexe faune 2022

Pas d'inventaire spécifique en 2022.

Autres zonages existants sur le MNIE

GRAVIERE DU SUD DE RENNES	ZNIEFF de type 1	Code ZNIEFF : 426
---------------------------	------------------	-------------------

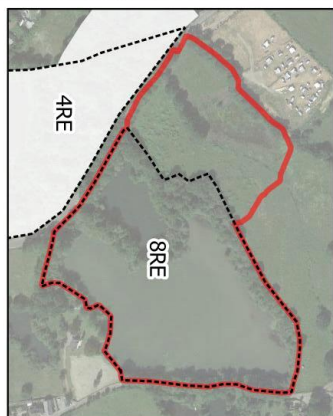
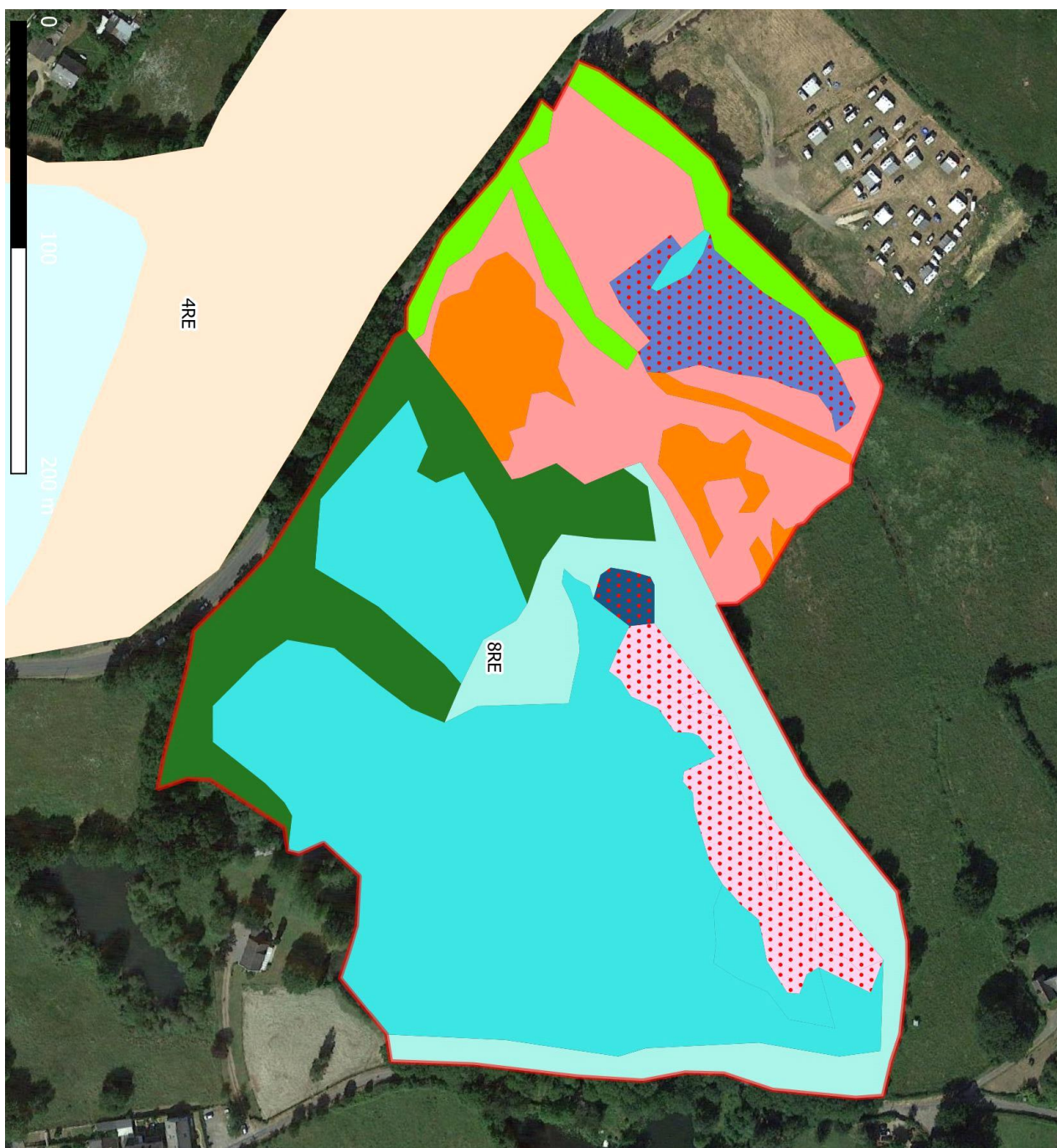
Bibliographie espèces patrimoniales (non retrouvées ou non recherchées depuis 2022)

- Flore :
Absence de données.

- Faune :
Données Bretagne-Vivante 2000-2022 :
Amphibiens : 1 espèce d'intérêt régional recensée en 2016 (Triton crêté) ; 1 espèce d'intérêt local recensée en 2016 (Rainette verte).
Oiseaux : 2 espèces d'intérêt régional recensées en 2016 (Râle d'eau) et en 2022 (Fuligule morillon).
L'ensemble des espèces citées ci-dessus ont leurs habitats toujours présents en 2022.














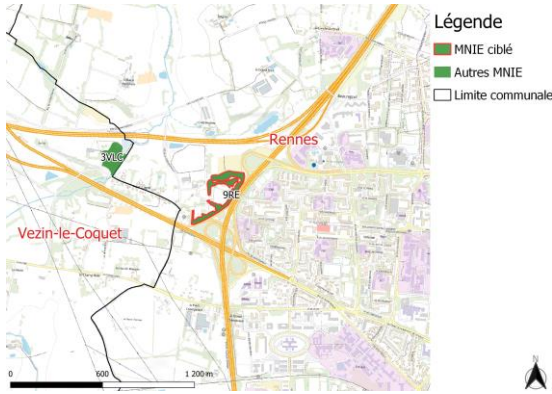
Cartographie des habitats et évolution du périmètre depuis 2010-2018



 MNIE 2022
 MNIE 2010-2018



- Légende**
-  Délimitation 2022 du MNIE ciblé
 -  Habitats d'intérêt
- Habitats simplifiés**
-  Bois marécageux
 -  Eau douce stagnante
 -  Prairie humide
 -  Végétation de ceinture de bord des eaux
 -  Communauté amphibie
 -  Prairie mésophile
 -  Fourré
 -  Alignement d'arbres et haies
 -  Boisement acidiphile



Description du MNIE

Habitats structurants

Boisement acidiphile à 100 %

Eau douce stagnante à 0 %

Boisement et mare à amphibiens. La présence de 4 espèces d'amphibiens dans un secteur enclavé entre rocade et le barreau de Pont-Lagot est remarquable, d'autant que le site accueille une population importante de Triton crêté, espèce classée à l'annexe II de la directive « habitats » et rare en Bretagne (localisée principalement à l'Ille-et-Vilaine).

Il serait intéressant d'effectuer un inventaire amphibiens lors de la prochaine mise à jour pour s'assurer que les espèces d'intérêt sont toujours présentes.

Etat des lieux 2022 et recommandations d'actions

Intérêts écologiques

- Flore/habitats : diversité limitée
Un habitat d'intérêt local.

- Faune : diversité forte
Amphibiens : une espèce d'intérêt régional, une espèce d'intérêt départemental, une espèce d'intérêt local.

Evolutions et menaces en cours

- Flore/habitats :
Aménagement et entretien excessif du site.

- Faune :
Evolution naturelle de fermeture de la mare.

Recommandations d'actions

- Gestion restauration : Importante
Maintenir des secteurs peu entretenus (bosquets, haies, friches).
Creuser de nouvelles mares pour accroître le nombre de sites favorables à la reproduction des amphibiens.

- Valorisation possible : potentiel important
Site déjà ouvert au public.

Espèces rares ou menacées relevées depuis 2022

- Flore :
Aucune espèce patrimoniale relevée.

- Faune :
Inventaire 2010 :
Amphibiens : Intérêt régional : Triton crêté (*Triturus cristatus*). Intérêt départemental : Triton alpestre (*Ichthyosaura alpestris*). Intérêt local : Triton palmé (*Lissotriton helveticus*).
L'ensemble des espèces citées ci-dessus ont leurs habitats toujours présents en 2022.

Habitats d'intérêt 2022

Annexe faune 2022

Inventaire 2010 :
Amphibiens : 4 espèces : Triton palmé (*Lissotriton helveticus*), Triton alpestre (*Ichthyosaura alpestris*), Triton crêté (*Triturus cristatus*), Grenouille verte (*Pelophylax* sp.).

Autres zonages existants sur le MNIE

Aucun zonage recensé sur le site.

Bibliographie espèces patrimoniales (non retrouvées ou non recherchées depuis 2022)

- Flore :
Absence de données.

- Faune :
Absence de données.

Cartographie des habitats et évolution du périmètre depuis 2010-2018



Légende

Délimitation 2022 du MNIE ciblé

Habitats simplifiés

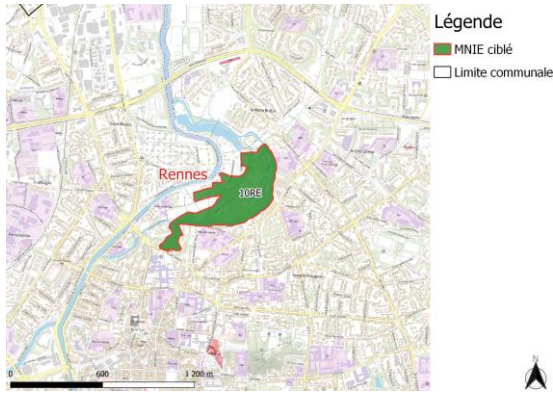
Eau douce stagnante

Boisement acidiphile



MNIE 2022
 MNIE 2010-2018





Description du MNIE

Habitats structurants

Bois riverain des cours d'eau à 20 %

Bois marécageux à 18 %

Prairie mésophile à 16 %

Vaste site intra-urbain réaménagé récemment qui présente aujourd'hui un complexe d'habitats diversifié bordant l'Ille, allant des milieux en eau aux boisements, en passant par des prairies mésophiles. Il est ouvert au public et plusieurs espaces sont clôturés afin de conserver des milieux de quiétude pour la faune. Ces espaces n'ont pas pu être prospectés à la recherche d'espèces végétales de bord des eaux. Cependant, 4 espèces d'intérêt ont pu être relevées sur le site en 2022. Concernant la faune, 2 espèces d'oiseaux nicheurs d'intérêt ont été relevées en 2022.

Le site présente une forte potentialité d'intérêt pour le groupe de l'avifaune, des insectes et des amphibiens notamment.

En termes de faune, le site a été sous-prospecté, il ne s'agit pas d'un inventaire à proprement parler car les espèces trouvées ont été contactées lors de l'inventaire flore/habitat. Il serait donc intéressant d'effectuer un inventaire complet sur le site lors de la prochaine mise à jour.

Etat des lieux 2022 et recommandations d'actions

Intérêts écologiques

- Flore/habitats : diversité majeure

3 espèces végétales d'intérêt local, 1 espèce végétale d'intérêt départemental.

2 habitats d'intérêt local : phragmitaies et Chênaie - Frênaie.

1 habitat d'intérêt communautaire : Bois de Frênes et d'Aulnes à hautes herbes.

- Faune : diversité majeure

Oiseaux nicheurs : 3 espèces d'intérêt local.

Amphibiens : 1 espèce d'intérêt départemental.

Evolutions et menaces en cours

- Flore/habitats :

Le site semble en gestion extensive et les abords des espaces en eau protégés d'une dégradation par surfréquentation.

Les abords du cours d'eau présentent une végétation nitrophile dominante ce qui témoigne d'un chargement de l'eau en azote et perturbe les communautés végétales.

Espèces invasives envahissantes dont les principales : Renouée du Japon à forte dynamique en bord de cours d'eau. Erable sycomore très présent en sous bois.

- Faune :

La fréquentation du site semble bien canalisée et des espaces de quiétude ont été aménagés.

Recommandations d'actions

- Gestion restauration : Importante

Site réaménagé récemment, il conviendra de suivre l'évolution des milieux et d'adopter d'éventuelles mesures correctives en cas de dynamique végétale qui ne correspondrait pas aux attendus, notamment aux abords des espaces en eau.

Une gestion des milieux naturels est déjà en cours avec des zones fermées aux publics, du pâturage.

Des actions d'amélioration de la qualité de l'eau en amont du cours d'eau pourraient être envisagées.

Gestion des espèces invasives (régulation et éradication).

Poursuivre la gestion actuelle des prairies à Triton alpestre (centre-ouest) ainsi que les mares et leurs continuités.

- Valorisation possible : Important

Site diversifié et déjà ouvert au public à fort potentiel pédagogique et de découverte de la biodiversité.

Espèces rares ou menacées relevées depuis 2022

- Flore :
- | | |
|-----------------------------|---|
| Fétuque géante | (Schedonorus giganteus) - intérêt local |
| Rorippe des marais | (Rorippa palustris) - intérêt départemental |
| Epilobe à feuilles étroites | (Epilobium angustifolium) - intérêt local |
| Egopode podagraire | (Aegopodium podagraria) - intérêt local |

- Faune :
- Espèces recensées lors de la prospection Flore/Habitat de la mise à jour 2022 :
- Oiseaux nicheurs : Intérêt local : Serin cini.

Habitats d'intérêt 2022

- Bois de Frênes et d'Aulnes à hautes herbes(20,0 %), Chênaie-frênaie fraîche à sous-bois diversifié(0,8 %),
Phragmitaies(0,4 %),

Annexe faune 2022

Pas d'inventaire spécifique en 2022.

Autres zonages existants sur le MNIE

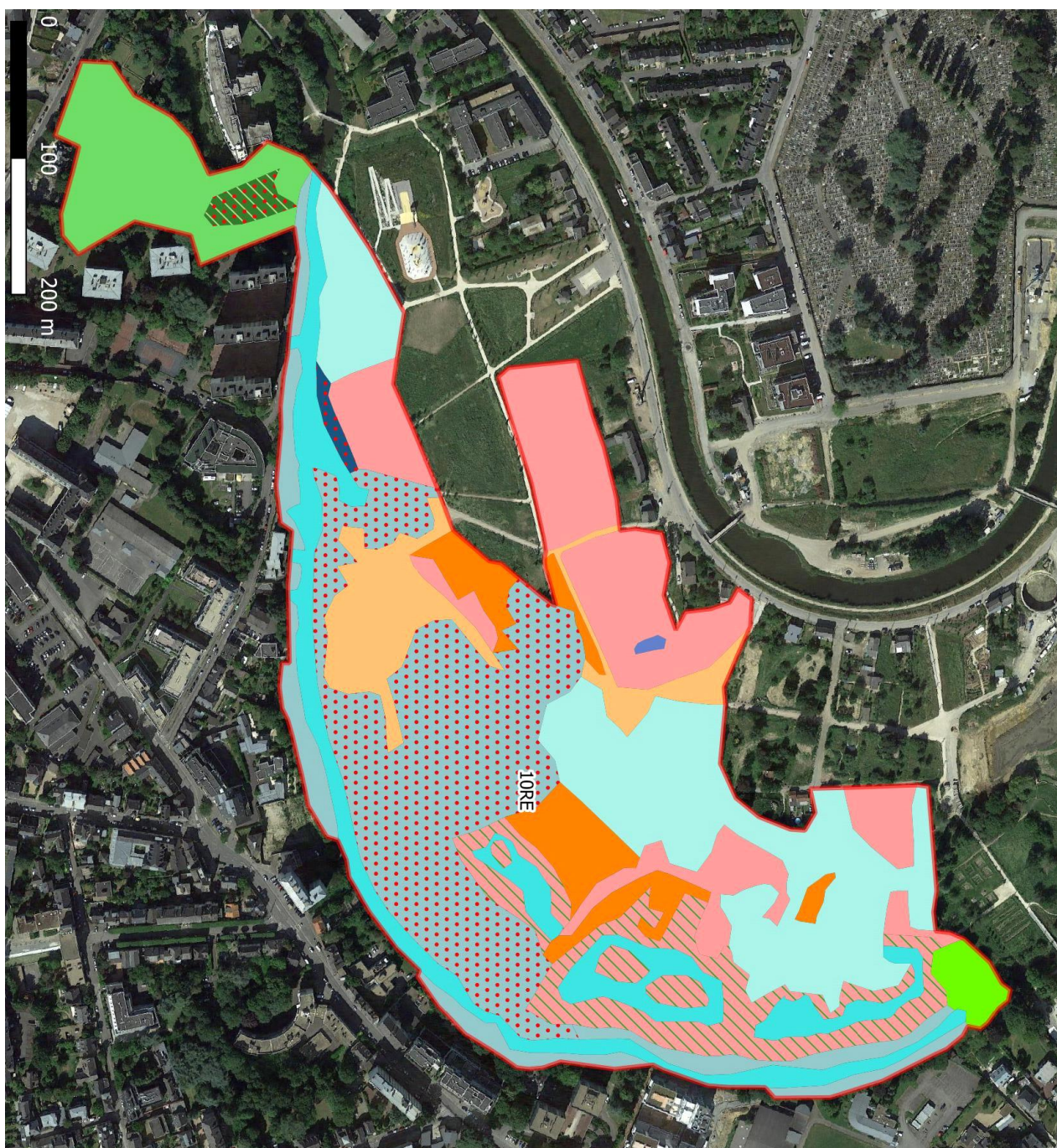
Aucun zonage recensé sur le site.

Bibliographie espèces patrimoniales (non retrouvées ou non recherchées depuis 2022)

- Flore :
Absence de données
- Faune :
- Données Bretagne-Vivante 2000-2022 :
- Amphibiens : 1 espèce d'intérêt départemental relevée régulièrement entre 2017 et 2019 (Triton alpestre).
- Oiseaux : 2 espèces d'intérêt local relevé entre 2012 et 2013 pour la première (Mésange nonnette) et entre 2015 et 2022 pour la deuxième (Pic épeichette).
- L'ensemble des espèces citées ci-dessus ont leurs habitats toujours présents en 2022.



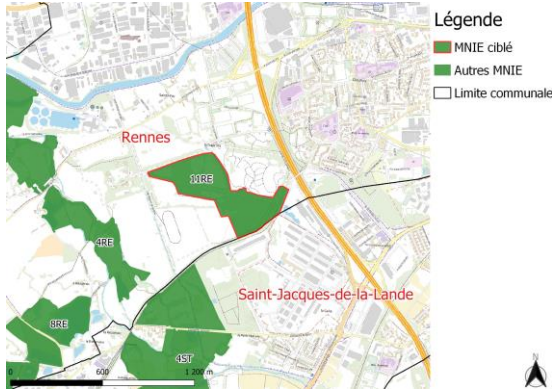
Cartographie des habitats et évolution du périmètre depuis 2010-2018



□ MNIE 2022



- Légende**
- Délimitation 2022 du MNIE ciblé
 - Habitats d'intérêt
- Habitats simplifiés**
- Bois marécageux
 - Eau douce stagnante
 - Bois riverain des cours d'eau
 - Prairie humide
 - Végétation de ceinture de bord des eaux
 - Prairie mésophile
 - Communauté hygrophile à hautes herbes
 - Terrain en friche et zone rudérale
 - Fourré
 - Alignement d'arbres et haies
 - Parc et jardin
 - Chênaie-charmaie



Description du MNIE

Habitats structurants

Boisement acidiphile à 42 %

Prairie mésophile à 19 %

Alignement d'arbres et haies à 15 %

Site localisé aux abords de l'Ecopôle de la Taupinai anciennement classé en GEN, occupé par de vastes surfaces boisées diversifiées et milieux prairiaux en gestion extensive. En complément, plusieurs espaces en eau sont localisés au centre du site. 2 espèces végétales d'intérêt ont été relevées en 2022 au sein des zones en eau.

De nombreuses données bibliographiques concernant la faune viennent attester de l'intérêt écologique de ce site, notamment pour les amphibiens et les insectes de milieux boisés et ouverts. Cet espace aux portes de la ville de Rennes présente un grand intérêt écologique qui serait à valoriser.

Etat des lieux 2022 et recommandations d'actions

Intérêts écologiques

- Flore/habitats : diversité majeure

2 espèces floristiques d'intérêt régional, 1 espèce floristique d'intérêt local.

2 habitats d'intérêt local, 1 habitat d'intérêt communautaire :
Végétation à *Hippuris vulgaris*.

- Faune : diversité majeure

Amphibiens : espèces d'intérêt régional = 1 , local = 1, départemental = 2.

Oiseaux nicheurs : 1 espèce d'intérêt local.
Insectes : 1 espèce d'intérêt local.

Evolutions et menaces en cours

- Flore/habitats :

La gestion extensive appliquée au espaces prairiaux est très favorable à l'accueil de la faune et la diversité végétale.

Concernant les milieux boisés, des coupes sélectives réalisées au sud du site ont permis le développement du Robinier faux-accacia (espèce exotique envahissante).

- Faune :

Aucune menace n'a été relevée.

Recommandations d'actions

- Gestion restauration : Limité

Conserver une gestion durable des espaces boisés.

Conserver une gestion extensive des espaces prairiaux.

Suivre l'état de conservation des milieux aquatiques (ensoleillement, présence d'eau).

- Valorisation possible : Important

Site diversifié, vaste et fréquenté aujourd'hui sans mise en valeur ou pédagogie autour du thème de la biodiversité. La création d'un chemin de la biodiversité y serait très opportun.

Espèces rares ou menacées relevées depuis 2022

- Flore :
- | | |
|--------------|--|
| Pesse d'eau | (<i>Hippuris vulgaris</i>) - intérêt régional |
| Grande douve | (<i>Ranunculus lingua</i>) - intérêt régional |
| Orchis bouc | (<i>Himantoglossum hircinum</i>) - intérêt local |

- Faune :
Pas d'inventaire spécifique en 2022.

Habitats d'intérêt 2022

Boisement acidiphile(6,4 %), Eau douce stagnante(0,1 %),
Végétation à *Hippuris vulgaris*(0,4 %),

Annexe faune 2022

Pas d'inventaire spécifique en 2022.

Autres zonages existants sur le MNIE

Aucun zonage recensé sur le site.

Bibliographie espèces patrimoniales (non retrouvées ou non recherchées depuis 2022)

- Flore :
Absence de données
- Faune :
Données Bretagne-Vivante 2000-2022 :
Amphibiens : 1 espèce d'intérêt régional recensée de 2006 à 2022 (Triton crêté) ; 2 espèces d'intérêt départemental recensées de : 2016 à 2022 (Triton alpestre) et en 2022 (Triton marbré) ; 1 espèce d'intérêt local recensée de 2010 à 2020 (Rainette verte).
Insectes : 1 espèce d'intérêt local recensée en 2009 (Lucane cerf-volant).
Oiseaux : 1 espèce d'intérêt local recensée de 2013 à 2020 (Pic épeichette).
L'ensemble des espèces citées ci-dessus ont leurs habitats toujours présents en 2022.



Hippuris vulgaris



Cartographie des habitats et évolution du périmètre depuis 2010-2018



MNIE 2022



- Légende**
- Délimitation 2022 du MNIE ciblé
 - Habitats d'intérêt
- Habitats simplifiés**
- Bois marécageux
 - Eau douce stagnante
 - Prairie humide
 - Végétation de ceinture de bord des eaux
 - Terrain en friche et zone rudérale
 - Prairie mésophile
 - Fourré
 - Plantation d'arbres
 - Alignement d'arbres et haies
 - Boisement acidiphile