



Plan Local d'Urbanisme intercommunal de Rennes Métropole

E - ANNEXES

E-14 Milieux Naturels d'Intérêt Écologique (MNIE)

Romillé

Élaboration approuvée par délibération du Conseil de Rennes Métropole du 19/12/2019

Modification n°2 : dossier soumis à enquête publique

Sommaire

Note de lecture des fiches MNIE.....	p.4
Liste des MNIE de la commune de Romillé.....	p.7
1ROMI : Bois de Romillé.....	p.8
2ROMI : Sud vallon de la Fosse aux Troncs.....	p.11
3ROMI : Prairies humides de l'Osier.....	p.14
4ROMI : Étang et prairies humides des ruisseaux.....	p.17
5ROMI : Étangs et bocage de la Gohérie.....	p.20
6ROMI : Zone humide et étang de la Barre.....	p.23
7ROMI : Zone humide ouest de Benoïton.....	p.26
8ROMI : Zone humide sud du Temple.....	p.29
9ROMI : Sud étang du Saut Bois.....	p.32
10ROMI : Les prairies de la Vallée du Temple.....	p.35
11ROMI : Bois et mares des Brieux.....	p.38

NOTE DE LECTURE DES FICHES MNIE

Surface du site

Nom du site

Commune du site

Diversité d'espèces floristiques ou d'habitats :

- Diversité limitée
- Diversité moyenne
- Diversité forte
- Diversité majeure

Cf : annexe 6.1.4.4 du rapport de synthèse à l'échelle du PDR

Habitats majoritaires du site

Bilan du nombre d'espèces faunes/flores/habitats et de leur intérêt sur le site :

- Intérêt local
- Intérêt fort
- Intérêt majeur

Cf : annexe 6.1.4.4 du rapport de synthèse à l'échelle du PDR

Évolution du site par rapport à 2010 :

- Habitats modifiés : modification humaine ou naturelle (comprenant la réduction de site MNIE si un ou plusieurs habitats ont été modifiés de manière anthropique et n'étant donc plus en cohérence avec ce dernier).
- Étendu : agrandissement de la surface d'un site existant avant 2022.
- Nouveau site : site ayant été trouvé et classé MNIE en 2022.

Code du site

Importance attribuée à chaque site :

- Intérêt écologique
- Intérêt écologique fort
- Intérêt écologique majeur

Cf : annexe 6.1.4.4 du rapport de synthèse à l'échelle du PDR

Diversité d'espèces faunistiques :

- Diversité limitée
- Diversité moyenne
- Diversité forte
- Diversité majeure

Cf : annexe 6.1.4.4 du rapport de synthèse à l'échelle du PDR

Bocage et prairies de la Chauvinais

BETTON (35024) - 37,61 ha

Flore/habitats : diversité majeure

Faune : diversité majeure

Habitats modifiés / Étendu en 2022 MNIE 12BE

Intérêt écologique fort

Description du MNIE

Habitats structurants

Prairie mésophile à 50 % Bois de conifères ou mixte à 9 % Alignement d'arbres et haies à 9 %

Ensemble bocager remarquable, et petits boisements ceinturant des prairies mésophiles. Ce site pourrait être plus riche si la gestion des prairies était plus extensive, sans sursemage. Le bocage et les boisements sont très favorables à la faune, et abritent une avifaune commune mais diversifiée.

En 2022, il a été constaté que la partie sud de la prairie mésophile située au nord-ouest du MNIE a été transformée en zone de culture intensive. Aussi, la prairie au nord-est du site a été transformée en prairie artificielle. Pour finir, la prairie humide localisée au nord du site, se referme de par un manque de gestion. Aussi, Le site a été étendu au nord-ouest par un habitat de bois marécageux permettant d'ajouter de la diversité et faisant partie intégrante du complexe d'habitat du site.

Etat des lieux 2022 et recommandations d'actions

<p>Intérêts écologiques</p> <p>- Flore/habitats : diversité majeure 5 habitats d'intérêt local.</p> <p>- Flore/habitats : Sursemage des prairies qui limite leur diversité. Transformation des prairies en cultures intensives.</p> <p>- Faune : Aucune menace identifiée.</p>	<p>- Faune : diversité majeure Oiseaux nicheurs : 4 espèces d'intérêt local.</p>
---	--

Recommandations d'actions

- Gestion restauration : limitée
Tendre vers une gestion plus extensive des prairies sans sursemage, fauche en été avec export.

- Valorisation possible : potentiel limité
Eloigné des zones de vie, espace agricole.

Sont listées ici, les espèces recensées en 2022 ainsi que celles dont la probabilité de présence est encore aujourd'hui très forte si les inventaires sont antérieurs.

Oiseaux nicheurs = « oiseaux nicheurs possibles »
 → Oiseaux détectés en période de reproduction sur un site favorable par une simple observation ou par l'audition du chant.

Recensement des habitats d'intérêt sur le site et leur pourcentage.

Liste des espèces observées sur le site lors des inventaires 2010 -2022.

Zonages naturels (ZNIEFF, Natura 2000...) connus dont la surface est partiellement ou intégralement dans le site MNIE.

Sont listées ici les espèces qui n'ont pas été retrouvées dans le cadre des inventaires 2022, ou connues au sein d'un site qui n'a pas fait cette année l'objet d'inventaires faunistiques. Ces espèces proviennent notamment de données récentes et anciennes d'associations et/ou de bases de données naturalisées régionales.

Bocage et prairies de la Chauvinais Habitats modifiés / Etendu en 2022 MNIE 12BE
BETTON (35024) - 37,61 ha Intérêt écologique fort

Espèces rares ou menacées relevées en 2022

- Flore :
Aucune espèce patrimoniale relevée.

- Faune :
Inventaire 2010 :
Oiseaux nicheurs : Intérêt local : Buse variable (*Buteo buteo*), Fauvette des jardins (*Sylvia borin*), Hypolaïs polyglotte (*Hypolaïs polyglotta*), Corbeau freux (*Corvus frugilegus*).
L'ensemble des espèces citées ci-dessus ont leurs habitats toujours présents en 2022.

Habitats d'intérêt 2022

Bordures de haies(8,8 %),	Hêtraies acidiphiles atlantiques(4,6 %),
Prairies humides de transition à hautes herbes(1,1 %),	Saussaies marécageuses(2,2 %),
Végétations aquatiques(0,1 %),	

Annexe faune 2022

Inventaire 2010 :
Avifaune nicheuse : 24 espèces recensées. La quasi-totalité sont communes dans le bocage et les formations boisées.

Autres zonages existants sur le MNIE

Aucun zonage recensé sur le site.

Bibliographie espèces patrimoniales (non retrouvées ou non recherchées en 2022)

- Flore :
Absence de données.

- Faune :
Absence de données.




Ajuga reptans

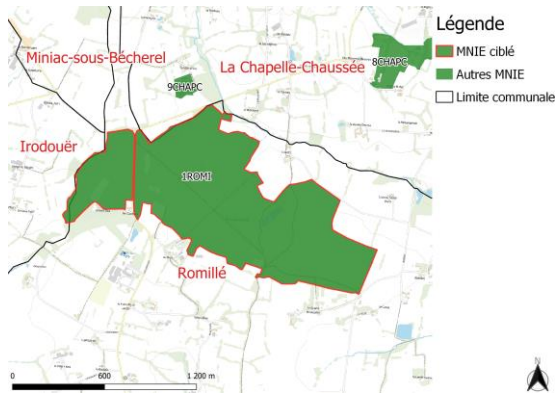
Cartographie des habitats et localisation des espèces remarquables



Carte indiquant le contour du site en 2010 et en 2022. Permet d'observer les sites n'ayant pas changé, ayant perdu ou gagné de la surface ou les nouveaux sites.

Liste des MNIE de la commune de : Romillé

Code	Nom MNIE	Intérêt initial	Intérêt 2022	Surface initiale en ha	Surface 2022 en ha	Evolution en ha	Evolution %	Modifications	Modification naturelle	Modification anthropique
1ROMI	Bois de Romillé	Intérêt écologique majeur	Intérêt écologique majeur	114,2	114,2	0	0%	Habitats modifiés sans évolution importante de périmètre		X
2ROMI	Sud vallon de la Fosse aux Troncs	Intérêt écologique majeur	Intérêt écologique majeur	9,5	11,46	1,96	21%	Habitats modifiés / Extension		X
3ROMI	Prairies humides de l'Osier	Intérêt écologique	Intérêt écologique	3,2	3,15	-0,05	-2%	Habitats modifiés sans évolution importante de périmètre	X	
4ROMI	Etang et prairies humides des ruisseaux	Intérêt écologique majeur	Intérêt écologique majeur	7,8	7,86	0,06	1%	Habitats modifiés / Extension	X	X
5ROMI	Etangs et bocage de la Gohérie	Intérêt écologique fort	Intérêt écologique fort	7,3	7,31	0,01	0%	Habitats modifiés sans évolution importante de périmètre	X	X
6ROMI	Zone humide et étang de la Barre	Intérêt écologique majeur	Intérêt écologique majeur	17	17	0	0%	Habitats modifiés sans évolution importante de périmètre	X	X
7ROMI	Zone humide ouest de Benoiton	Intérêt écologique majeur	Intérêt écologique majeur	7,5	7,47	-0,03	0%	Habitats modifiés sans évolution importante de périmètre		X
8ROMI	Zone humide sud du Temple	Intérêt écologique		5,3	7,68	2,38	45%	Extension		
9ROMI	Sud étang du Saut Bois	Intérêt écologique majeur	Intérêt écologique majeur	4,3	8,33	4,03	94%	Extension		
10ROMI	Les prairies de la Vallée du Temple		Intérêt écologique majeur		5,87	5,87		Nouveau		
11ROMI	Bois et mares des Brioux		Intérêt écologique fort		9,04	9,04		Nouveau		



Description du MNIE

Habitats structurants

Boisement acidiphile à 69 %

Plantation d'arbres à 18 %

Fourré à 5 %

Plus vaste boisement du secteur composé de parcelles mixtes en résineux, de parcelles dominées par le châtaignier et quelques espaces légèrement humides au sud de l'étang notamment. Les boisements présentent peu d'intérêt pour la flore du fait de la présence de résineux ou de châtaigniers qui banalisent les sous-bois, ils présentent en revanche un fort attrait pour la faune, notamment l'avifaune et les chiroptères, qui représentent ici l'enjeu majeur de conservation. En 2022, il a été constaté que sur les habitats de plantations d'arbres, à certains endroits, des déboisements ont été effectués. De plus, la partie gauche de la zone de champs intensément cultivés situés à l'ouest du site a été remplacée par une zone de plantation d'arbres.

Il s'agit de l'un des sites potentiellement les plus intéressants de la commune du point de vue des oiseaux. Abrite des espèces inféodées aux habitats forestiers, et notamment le pic mar. Il faut souligner la présence de deux espèces inscrites à la directive "oiseaux", la bondrée apivore et le pic mar. Du point de vue des amphibiens, site abritant la plus grande diversité spécifique de la commune. D'autres espèces (notamment le triton marbré) sont probablement présentes. Cette diversité s'explique par la présence de sites de reproduction variés (fossés, ornières et dépressions inondées, étang). Toutefois, certains de ces sites sont vulnérables et notamment certaines grandes dépressions situées dans l'axe de chemins forestiers (fort risque d'assèchement, circulation d'engins forestiers). La présence de poissons dans l'étang est également un facteur limitant pour la réussite de la reproduction des amphibiens. Du point de vue des mammifères, les données anciennes collectées en 1999 indiquent la présence d'espèces d'intérêt patrimonial dont certaines inscrites à la directive européenne "habitats" (barbastelle d'Europe).

Etat des lieux 2022 et recommandations d'actions

Intérêts écologiques

- Flore/habitats : diversité limitée
Absence d'habitat ou d'espèces d'intérêt.

- Faune : diversité majeure
Oiseaux : 4 espèces d'intérêt local, 2 espèces d'intérêt départemental.
Amphibiens : 5 espèces d'intérêt local, 2 espèces d'intérêt départemental.
Reptiles : 1 espèce d'intérêt départemental.

Evolutions et menaces en cours

- Flore/habitats :
Un enrésinement trop généralisé viendrait limiter encore plus fortement l'intérêt floristique du site.

- Faune :
L'abattage de vieux arbres pourrait avoir un impact négatif sur les cortèges faunistiques utilisateurs (avifaune, chiroptères...).

Recommandations d'actions

- Gestion restauration : Limité
Conserver une gestion durable du boisement.
Limiter les fréquences d'entretien au sein des cheminements afin de favoriser le développement de lisières.

- Valorisation possible : Limité
Vaste site mais diversité d'habitats limitée.
Intérêt avifaunistique valorisable au travers de sorties naturalistes.

Espèces rares ou menacées relevées depuis 2022

- Flore :
Aucune espèce patrimoniale relevée.
- Faune :
Inventaire 2013 :
Oiseaux : 4 espèces d'intérêt local (hypolaïs polyglotte, fauvette des jardins, roitelet huppé, mésange nonnette) et 2 espèces d'intérêt départemental (bondrée apivore et pic mar, inscrits à la directive "oiseaux").
Amphibiens : 5 espèces d'intérêt local (salamandre tachetée, triton palmé, crapaud commun, grenouille rousse, grenouille agile) et 1 espèce d'intérêt départemental (triton alpestre).
Reptiles : 1 espèce d'intérêt départemental (lézard vivipare).
L'ensemble des espèces citées ci-dessus ont leurs habitats toujours présents en 2022.

Habitats d'intérêt 2022**Annexe faune 2022**

- Inventaire 2013 :
Oiseaux : 26 espèces recensées (bondrée apivore, buse variable, pigeon ramier, coucou gris, pic mar, pic épeiche, troglodyte mignon, rougegorge familier, merle noir, grive musicienne, grive draine, hypolaïs polyglotte, fauvette à tête noire, fauvette des jardins, pouillot véloce, roitelet huppé, roitelet à triple bandeau, mésange à longue queue, mésange bleue, mésange charbonnière, mésange nonnette, sittelle torchepot, grimpeur des jardins, geai des chênes, corneille noire, pinson des arbres) ; toutes ces espèces sont potentiellement nicheuses sur le site ou en périphérie proche.
Amphibiens : 7 espèces recensées (salamandre tachetée, triton alpestre, triton palmé, crapaud commun, grenouille rousse, grenouille agile, grenouille "verte").
Autres espèces : lézard vivipare.

Autres zonages existants sur le MNIE

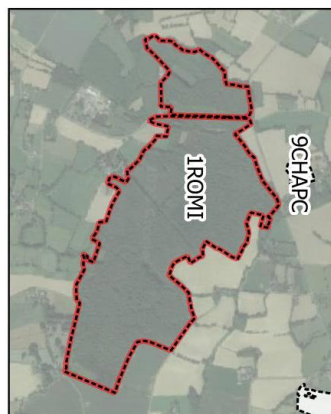
Aucun zonage recensé sur le site.

Bibliographie espèces patrimoniales (non retrouvées ou non recherchées depuis 2022)

- Flore :
Absence de données.
- Faune :
Données Bretagne-Vivante 1999-2022 :
Amphibiens : 9 données historiques récentes. 1 espèce d'intérêt départemental recensée en 2018 et 2022 : Grenouille rousse.
Mammifères : 60 données historiques concernant exclusivement les chiroptères. 8 espèces de chauves-souris recensées en 1999 (murin de Daubenton, murin de Natterer, sérotine commune, pipistrelle commune, pipistrelle de Kuhl, barbastelle d'Europe, oreillard gris, oreillard roux).
L'ensemble des espèces citées ci-dessus ont leurs habitats toujours présents en 2022. Cependant les données chiroptères sont trop anciennes pour être prises en compte.



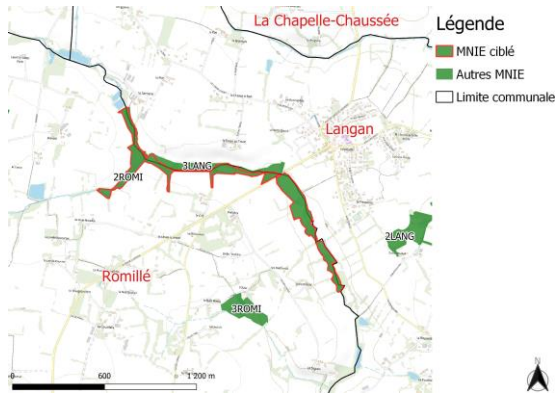
Cartographie des habitats et évolution du périmètre depuis 2010-2018



MNIE 2022
 MNIE 2010-2018



- Légende**
- Délimitation 2022 du MNIE ciblé
- Habitats simplifiés**
- Eau douce stagnante
 - Bois riverain des cours d'eau
 - Prairie mésophile
 - Culture et prairie artificielle
 - Terrain en friche et zone rudérale
 - Fourré
 - Plantation d'arbres
 - Alignement d'arbres et haies
 - Parc et jardin
 - Autre bois caducifolié
 - Boisement acidiphile



Description du MNIE

Habitats structurants

Prairie humide à 23 %

Bois marécageux à 22 %

Bois riverain des cours d'eau à 20 %

Complexe de prairies humides de vallon partagé entre les communes de Romillé et de Langan associées à des boisements humides à l'ouest. On retrouve à l'est sur la partie appartenant à Romillé une vaste prairie humide remarquable par la diversité floristique présente, et qui abrite une espèce végétale rare au sein d'une petite cuvette.

Avifaune typique des paysages agricoles bocagers. On note la présence d'espèces de buissons et fourrés, indiquant une pression anthropique modérée sur les milieux. A souligner la présence du martin-pêcheur d'Europe le long du cours d'eau. Il est à souligner que cette dernière espèce est inscrite à la directive "oiseaux". Potentiel limité pour les amphibiens, du fait de la rareté des points d'eau permettant la reproduction. Une petite mare en limite ouest du site est susceptible d'abriter plusieurs espèces d'intérêt, notamment des tritons. Des berges abruptes limitent toutefois son intérêt.

Il a constaté en 2022 que la zone de haie située au centre du MNIE a été en grosse partie supprimée. Aussi, le site a été étendu en 2022, au sud, par un habitat d'intérêt communautaire qu'est la forêt de Frênes et d'Aulnes des ruisselets et des sources (rivulaires) ainsi que par des habitats de prairies humides et de bois riverains des cours d'eau. Cette extension correspond à la continuité du site existant et peut accueillir une faune rare des zones humides.

Etat des lieux 2022 et recommandations d'actions

Intérêts écologiques

- Flore/habitats : diversité majeure

Flore : 1 espèce d'intérêt local.

2 habitats d'intérêt local. 1 habitat d'intérêt communautaire.

- Faune : diversité majeure

Oiseaux : 3 espèces d'intérêt local, 1 espèce d'intérêt départemental.

Evolutions et menaces en cours

- Flore/habitats :

Pas de menace spécifique.

- Faune :

Pas de menace spécifique.

Recommandations d'actions

- Gestion restauration : Importante

Conserver la gestion des prairies humides à l'est du site, très favorable aux cortèges végétaux.

La création de petites mares permettrait d'accroître le nombre de sites de reproduction pour les amphibiens. La petite mare située en limite ouest du site nécessiterait un reprofilage des berges, dans l'optique d'améliorer les potentialités d'accueil pour les amphibiens.

- Valorisation possible : Limité

Site relativement fermé.

Espèces rares ou menacées relevées depuis 2022

- Flore :
Laîche noirâtre (Carex nigra (L.) Reichard) - intérêt local

- Faune :
Inventaire 2013 :
Oiseaux : 3 espèces d'intérêt local (tourterelle des bois, hypolaïs polyglotte, fauvette des jardins), 1 espèce d'intérêt départemental (martin-pêcheur d'Europe, inscrit à la directive "oiseaux") recensées au printemps 2013.
Amphibiens : aucune espèce recensée au printemps 2013
L'ensemble des espèces citées ci-dessus ont leurs habitats toujours présents en 2022.

Habitats d'intérêt 2022

Bordures de haies(1,0 %), Forêts de Frênes et d'Aulnes des ruisselets/sources(3,7 %),
Prairies humides eutrophes(14,1 %),

Annexe faune 2022

Oiseaux : 20 espèces recensées au printemps 2013 (pigeon ramier, tourterelle des bois, martin-pêcheur d'Europe, pic vert, pic épeiche, hirondelle rustique, troglodyte mignon, accenteur mouchet, rougegorge familier, merle noir, grive musicienne, hypolaïs polyglotte, fauvette à tête noire, fauvette des jardins, pouillot véloce, mésange bleue, mésange charbonnière, geai des chênes, pinson des arbres, bruant zizi) ; toutes ces espèces sont potentiellement nicheuses sur le site ou en périphérie immédiate.
Amphibiens : aucune espèce observée au printemps 2013.

Autres zonages existants sur le MNIE

Aucun zonage recensé sur le site.

Bibliographie espèces patrimoniales (non retrouvées ou non recherchées depuis 2022)

- Flore :
Absence de données

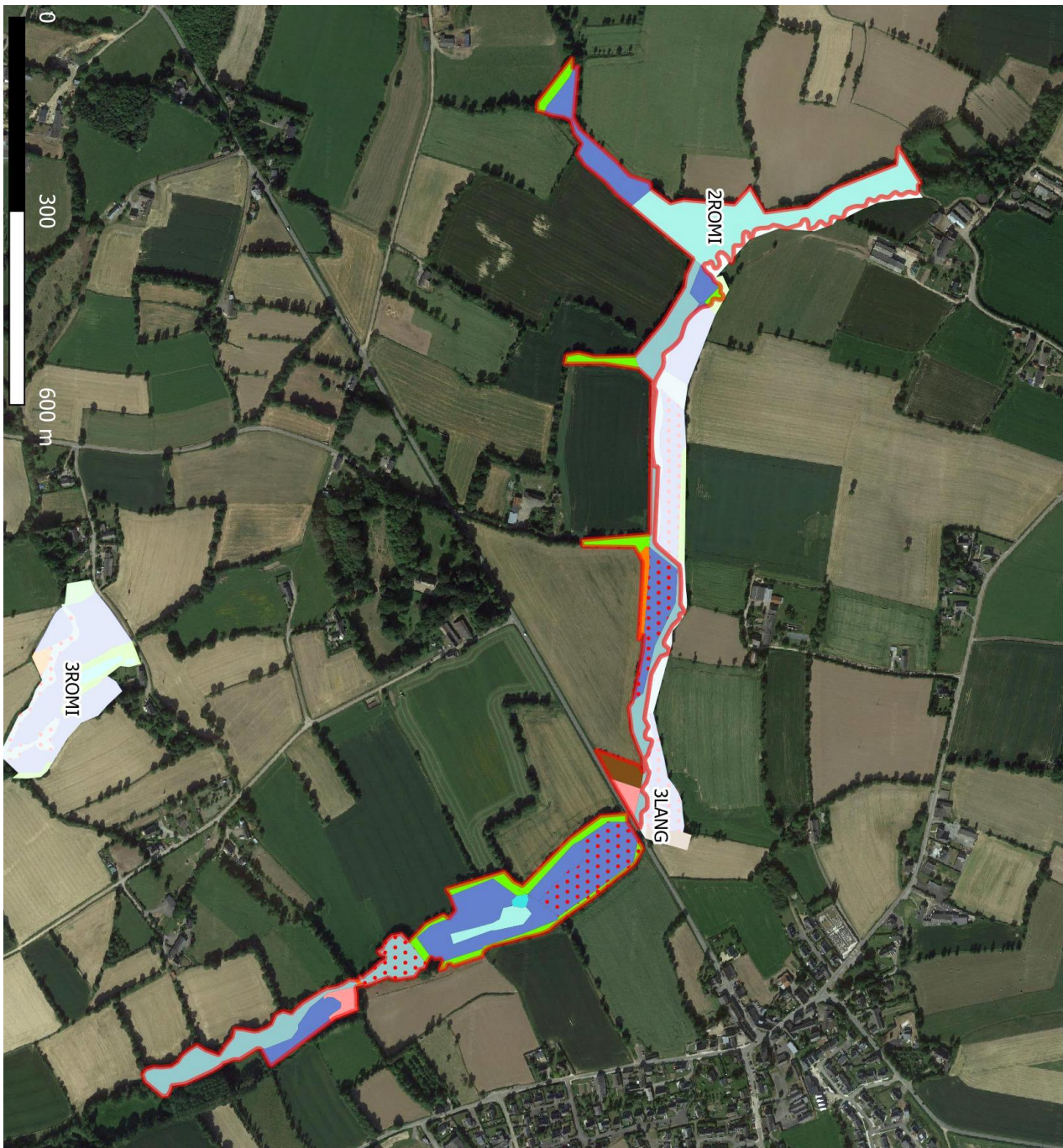
- Faune :
Absence de données.



Carex nigra



Cartographie des habitats et évolution du périmètre depuis 2010-2018

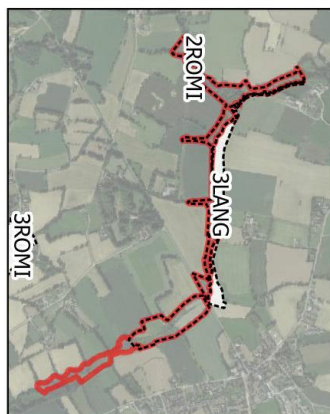


Légende

- Délimitation 2022 du MNIE ciblé
- Habitats d'intérêt

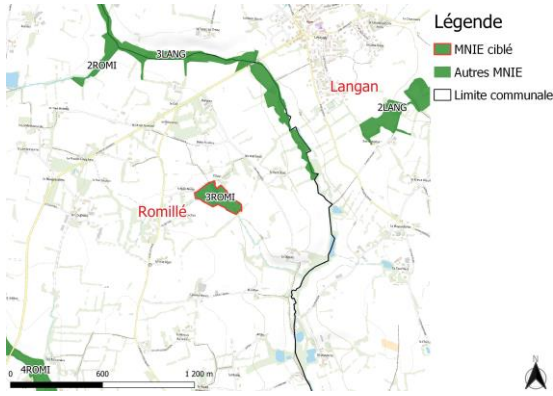
Habitats simplifiés

- Bois marécageux
- Eau douce stagnante
- Bois riverain des cours d'eau
- Prairie humide
- Prairie mésophile
- Fourré
- Alignement d'arbres et haies
- Parc et jardin



- MNIE 2022
- MNIE 2010-2018





Description du MNIE

Habitats structurants

Prairie humide à 63 %

Bois riverain des cours d'eau à 14 %

Alignement d'arbres et haies à 12 %

Petit complexe abritant des prairies humides à Jonc acutiflore à flore diversifiée en bordure de cours d'eau. Son intérêt tient à la rareté de ce type d'habitats dans le secteur, et donc à la diversité spécifique qu'il abrite.

En 2022, il a été constaté que de nombreuses bordures de haies se sont développées.

Avifaune typique des milieux agricoles bocagers. La présence d'une petite friche explique la présence de l'hypolaïs polyglotte.

Potentialités faibles pour les amphibiens, du fait du manque de sites de reproduction favorables (mares). La présence d'un étang est malgré tout intéressante et doit permettre à quelques espèces de s'y reproduire.

Etat des lieux 2022 et recommandations d'actions

Intérêts écologiques

- Flore/habitats : diversité limitée
1 habitat d'intérêt local.

- Faune : diversité moyenne
Oiseaux : 2 espèces d'intérêt local.

Evolutions et menaces en cours

- Flore/habitats :
Pas de menace spécifique.

- Faune :
Pas de menace spécifique.

Recommandations d'actions

- Gestion restauration : Limité
Conserver la gestion extensive des prairies.

- Valorisation possible : Limité
Diversité limitée.

Espèces rares ou menacées relevées depuis 2022

- Flore :

Aucune espèce patrimoniale relevée.

- Faune :

Inventaire 2013 :

Oiseaux : 2 espèces d'intérêt local recensées au printemps 2013 (hypolaïs polyglotte, fauvette des jardins).

L'ensemble des espèces citées ci-dessus ont leurs habitats toujours présents en 2022.

Habitats d'intérêt 2022

Formations riveraines de Saules(14,3 %),

Annexe faune 2022

Inventaire 2013 :

Oiseaux : 11 espèces recensées au printemps 2013 (buse variable, pigeon ramier, troglodyte mignon, accenteur mouchet, hypolaïs polyglotte, fauvette à tête noire, fauvette des jardins, pouillot véloce, mésange à longue queue, mésange bleue, pinson des arbres).

Toutes sont potentiellement nicheuses sur le site ou en périphérie immédiate.

Amphibiens : aucune espèce observée au printemps 2013.

Autres zonages existants sur le MNIE

Aucun zonage recensé sur le site.

Bibliographie espèces patrimoniales (non retrouvées ou non recherchées depuis 2022)

- Flore :

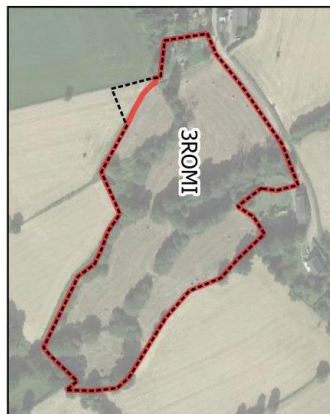
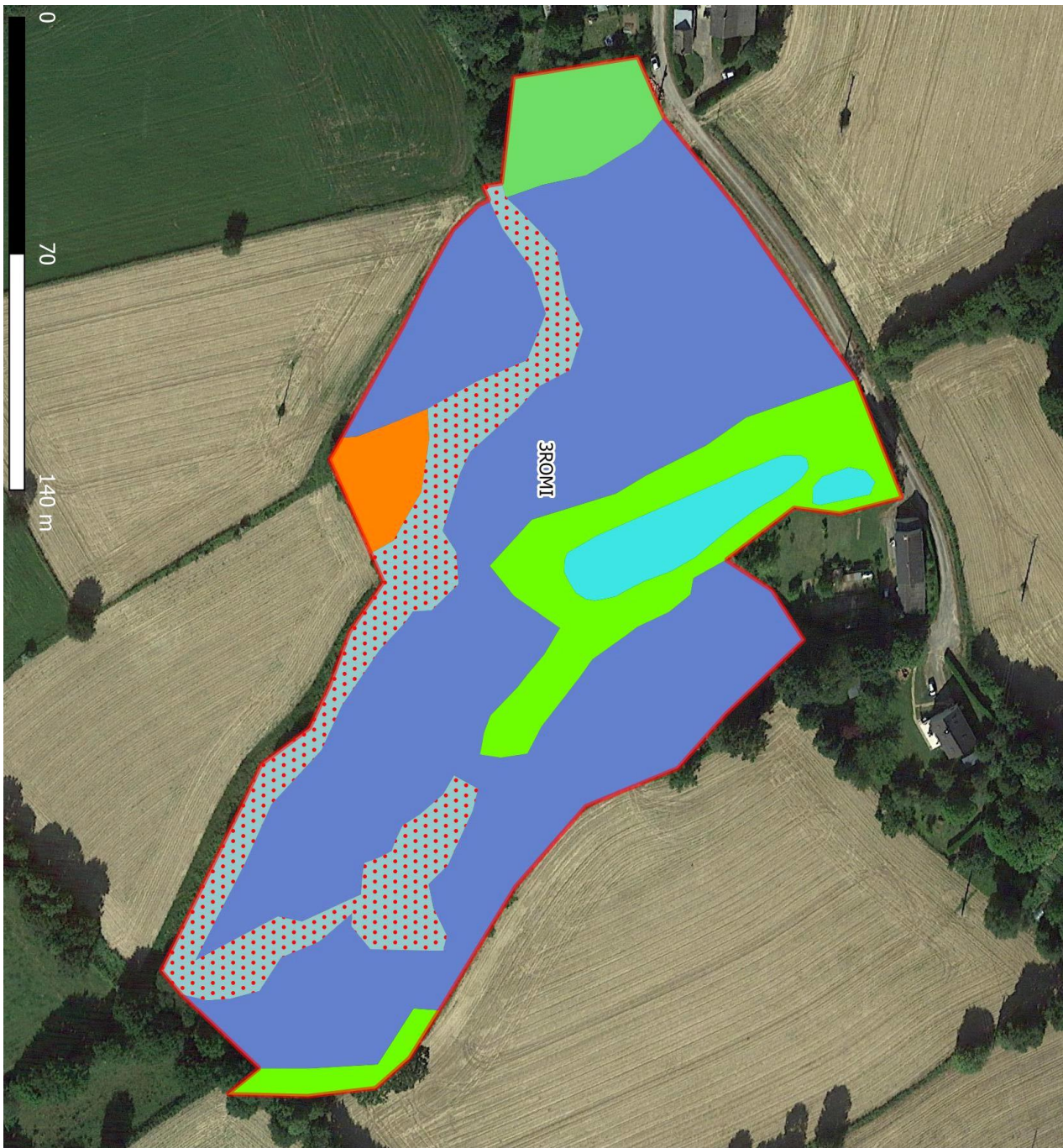
Absence de données.

- Faune :

Absence de données.











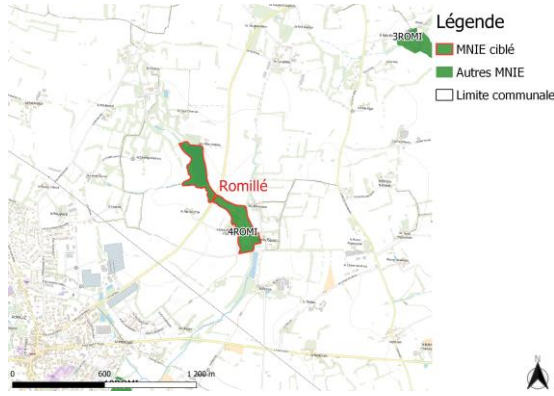
Cartographie des habitats et évolution du périmètre depuis 2010-2018



 MNIE 2022
 MNIE 2010-2018



- Légende**
-  Délimitation 2022 du MNIE ciblé
 -  Habitats d'intérêt
- Habitats simplifiés**
-  Eau douce stagnante
 -  Bois riverain des cours d'eau
 -  Prairie humide
 -  Fourré
 -  Alignement d'arbres et haies
 -  Parc et jardin



Description du MNIE

Habitats structurants

Prairie humide à 30 %

Eau douce stagnante à 28 %

Alignement d'arbres et haies à 11 %

Complexe formé d'un étang aux berges relativement abruptes, de prairies humides, d'une mare récente et d'un bois au sud bordé d'un chemin creux. Les prairies sont remarquables de par leur composition, et se révèlent complémentaires du boisement et de l'étang au nord. L'intérêt de ce site vient de son état de conservation et de sa position en tête de bassin versant qui en fait un site fragile à préserver.

Avifaune typique d'un paysager agricole bocager, enrichie de quelques espèces d'oiseaux d'eau du fait de la présence d'un étang. Toutefois, les caractéristiques de cet étang le rendent assez peu favorables à l'accueil d'oiseaux d'eau.

Potentialités faibles pour les amphibiens, du fait du manque de sites de reproduction favorables (mares). La présence d'un étang est malgré tout intéressante et doit permettre à quelques espèces de s'y reproduire.

Il a été constaté en 2022, que la zone de plantation d'arbres au nord-est du site a été déboisée et remplacée par un habitat de prairie. Aussi, une mare a été créée au dépens du bois marécageux au centre du site. Cette mare pourrait faire l'objet d'un inventaire amphibiens lors de la prochaine mise à jour. Pour finir, une bordure de haie s'est développée sur la prairie humide au sud.

Etat des lieux 2022 et recommandations d'actions

Intérêts écologiques

- Flore/habitats : diversité majeure
1 espèce d'intérêt départemental.
3 habitats d'intérêt local.

- Faune : diversité forte
Oiseaux : 1 espèce d'intérêt départemental, 1 espèce d'intérêt local.
Amphibiens : 1 espèce d'intérêt local.

Evolutions et menaces en cours

- Flore/habitats :
Pas de menace spécifique.

- Faune :
Pas de menace spécifique.

Recommandations d'actions

- Gestion restauration : Limité
Conserver une gestion extensive des prairies humides.
Favoriser la reproduction des amphibiens par la création de petites mares et dépressions inondées.

- Valorisation possible : Moyen
Richesse intéressante, proximité du bourg.

Espèces rares ou menacées relevées depuis 2022

- Flore :
Potamot capillaire (Potamogeton trichoides) - intérêt départemental
- Faune :
Oiseaux : 1 espèce d'intérêt départemental (faucon hobereau) et 1 espèce d'intérêt local en halte migratoire (chevalier culblanc) observées au printemps 2013.
Amphibiens : aucune espèce recensée au printemps 2013.
L'ensemble des espèces citées ci-dessus ont leurs habitats toujours présents en 2022.

Habitats d'intérêt 2022

Bois marécageux d'Aulnes, de Saules(9,5 %), Bordures de haies(9,5 %),
Prairies humides eutrophes(29,8 %),

Annexe faune 2022

Oiseaux : 16 espèces recensées au printemps 2013 (canard colvert, buse variable, faucon hobereau, chevalier culblanc, pigeon ramier, martinet noir, hirondelle rustique, troglodyte mignon, merle noir, grive musicienne, fauvette à tête noire, pouillot véloce, mésange bleue, corneille noire, geai des chênes, pinson des arbres) ; toutes sont potentiellement nicheuses sur le site ou en périphérie proche, à l'exception du chevalier culblanc (en halte migratoire) et du martinet noir.
Amphibiens : aucune espèce recensée au printemps 2013.

Autres zonages existants sur le MNIE

Aucun zonage recensé sur le site.

Bibliographie espèces patrimoniales (non retrouvées ou non recherchées depuis 2022)

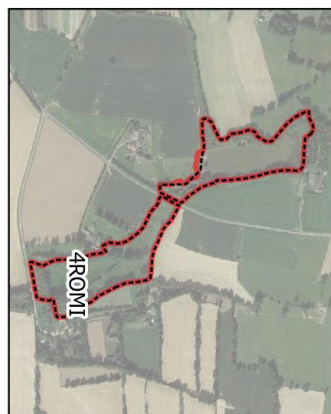
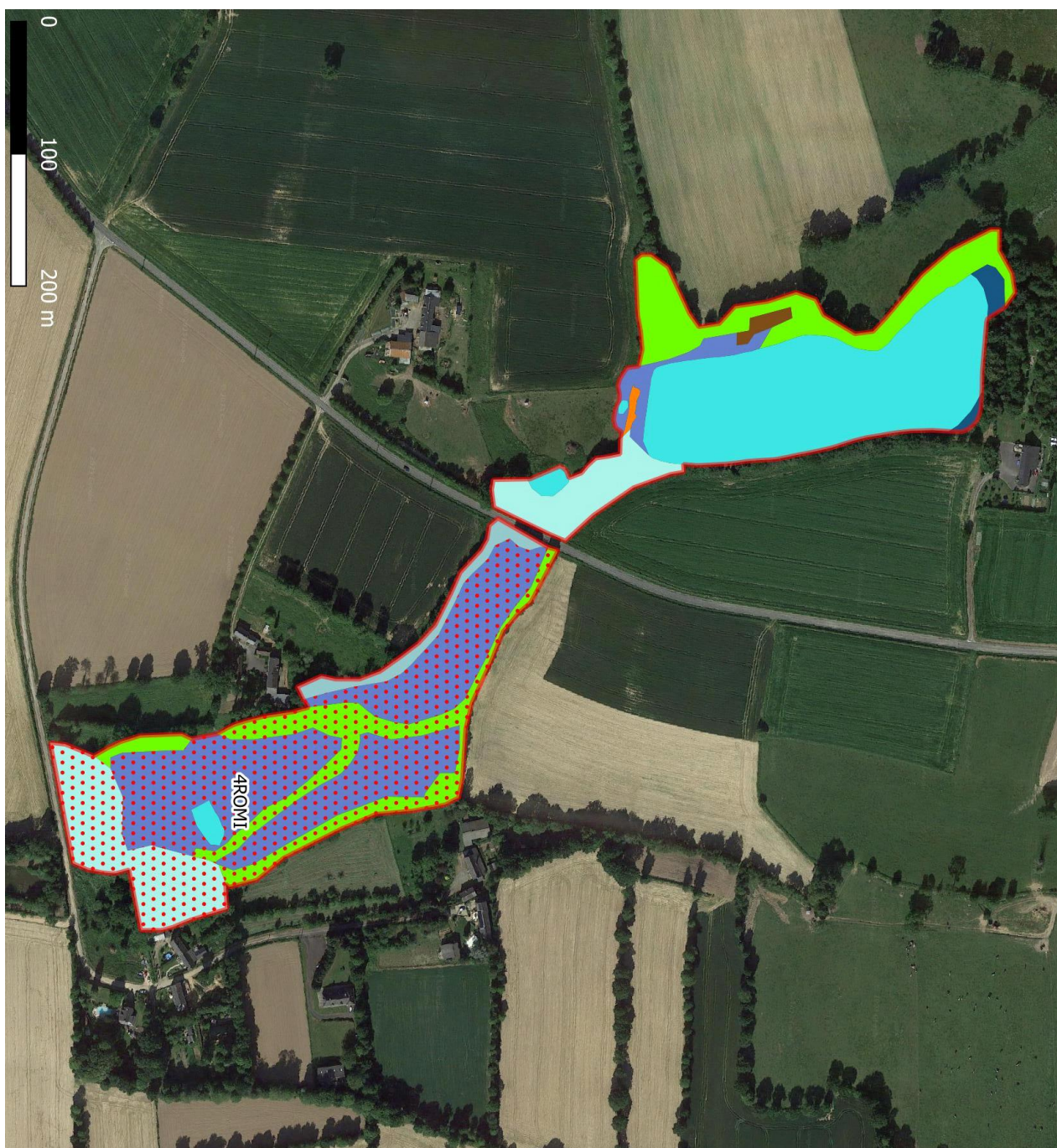
- Flore :
L.Diard Eleocharis ovata (Roth) Roem. & Schult.
- Faune :
Amphibiens : 1 espèce d'intérêt local recensée en 2022 (Triton palmé).



Potamogeton trichoides



Cartographie des habitats et évolution du périmètre depuis 2010-2018





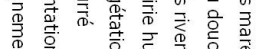
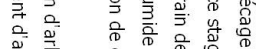



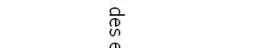
 MNIE 2022
 MNIE 2010-2018

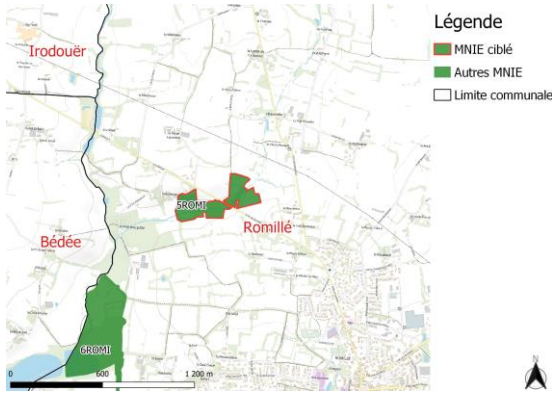


Légende

 Délimitation 2022 du MNIE ciblé
 Habitats d'intérêt

Habitats simplifiés

 Bois marécageux
 Eau douce stagnante
 Bois riverain des cours d'eau
 Prairie humide
 Végétation de ceinture de bord des eaux
 Fourré
 Plantation d'arbres
 Alignement d'arbres et haies



Description du MNIE

Habitats structurants

Alignement d'arbres et haies à 31 %

Bois marécageux à 20 %

Culture et prairie artificielle à 18 %

Complexe bocager articulé autour d'un fourré humide issu de déprise agricole. Le site est traversé par un ruisseau et présente trois étangs ainsi que des prairies et un linéaire de haies intéressant. Son intérêt provient de sa gestion extensive et de son côté relativement fermé, favorable à l'accueil de la faune notamment.

En 2022, il a été constaté que la prairie humide eutrophe située juste à côté du bois marécageux est en train de se refermer de par un manque de gestion et du fait de sa petite taille. De plus, les prairies sèches au nord-est et au sud-est du site ont été transformées en zones de culture intensive.

Avifaune typique d'un paysage agricole bocager.

Potentialités faibles pour les amphibiens, du fait du manque de sites de reproduction favorables (mares). La présence d'étangs est malgré tout intéressante et doit permettre à quelques espèces de s'y reproduire.

Etat des lieux 2022 et recommandations d'actions

Intérêts écologiques

- Flore/habitats : diversité limitée
1 habitat d'intérêt local.

- Faune : diversité forte
Oiseaux : 3 espèces d'intérêt local.

Evolutions et menaces en cours

- Flore/habitats :
Pas de menace spécifique.

- Faune :
Pas de menace spécifique.

Recommandations d'actions

- Gestion restauration : Limité
Favoriser la reproduction des amphibiens par la création de quelques petites mares et dépressions inondées.

- Valorisation possible : Limité
Bord d'une route, mais aucun chemin d'accès.

Espèces rares ou menacées relevées depuis 2022

- Flore :
Aucune espèce patrimoniale relevée.
- Faune :
Inventaire 2013 :
Oiseaux : 3 espèces d'intérêt local recensées au printemps 2013 (tourterelle des bois, hypolaïs polyglotte, fauvette des jardins).
L'ensemble des espèces citées ci-dessus ont leurs habitats toujours présents en 2022.

Habitats d'intérêt 2022

Bois marécageux d'Aulnes, de Saules(20,0 %),

Annexe faune 2022

Inventaire 2013 :
Oiseaux : 19 espèces recensées au printemps 2013 (gallinule poule-d'eau, pigeon ramier, tourterelle des bois, martinet noir, pic vert, troglodyte mignon, accenteur mouchet, rougegorge familier, merle noir, grive musicienne, hypolaïs polyglotte, fauvette à tête noire, fauvette des jardins, pouillot véloce, mésange bleue, grimpeur des jardins, geai des chênes, étourneau sansonnet, pinson des arbres) ; toutes ces espèces à l'exception du martinet noir sont potentiellement nicheuses sur le site ou en périphérie immédiate.
Amphibiens : aucune espèce observée au printemps 2013.

Autres zonages existants sur le MNIE

Aucun zonage recensé sur le site.

Bibliographie espèces patrimoniales (non retrouvées ou non recherchées depuis 2022)

- Flore :
Absence de données
- Faune :
Absence de données.









Cartographie des habitats et évolution du périmètre depuis 2010-2018

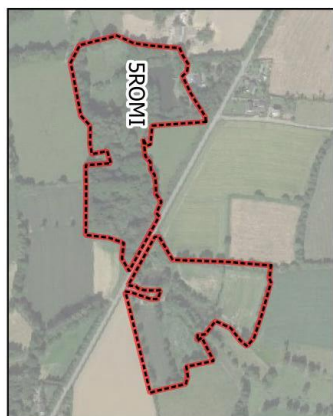


Légende

-  Délimitation 2022 du MNIE ciblé
-  Habitats d'intérêt

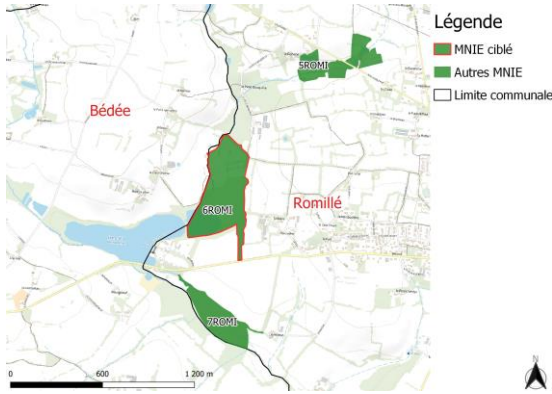
Habitats simplifiés

-  Bois marécageux
-  Eau douce stagnante
-  Prairie humide
-  Culture et prairie artificielle
-  Fourré
-  Alignement d'arbres et haies



-  MNIE 2022
-  MNIE 2010-2018





Description du MNIE

Habitats structurants

Bois marécageux à 34 %

Prairie humide à 20 %

Eau douce stagnante à 15 %

L'un des sites potentiellement les plus intéressants de la commune du point de vue des oiseaux, du fait de la diversité des habitats et notamment de la présence d'un étang. La queue d'étang tend à se refermer (saulaie), ce qui pourrait menacer à terme la phragmitaie, habitat occupé par la rousserolle effarvatte et le bruant des roseaux. A noter que le grand étang de la Perronnaye (hors MNIE) présente un fort intérêt pour les oiseaux d'eau : présence d'espèces rares (ex : reproduction en 2012 du fuligule milouin, espèce très rare en Bretagne avec seulement 20 à 30 couples connus) ou d'espèces inscrites sur la liste rouge des espèces menacées en France (bouvreuil pivoine) ; effectifs d'oiseaux d'eau intéressants, notamment en hiver. Les deux étangs de la Perronnaye forment vraisemblablement une unité fonctionnelle pour les oiseaux d'eau, et leur gestion devrait être opérée de manière complémentaire. Potentialités intéressantes pour les amphibiens, mais le site souffre d'un manque de sites de reproduction de qualité (mares). La présence d'un fossé inondé mais complètement envahi de végétation dans les prairies amont de l'étang est potentiellement intéressante pour plusieurs espèces.

En 2022, il a été constaté qu'au niveau du bois marécageux d'Aulnes, dans la partie droite de sa zone, une plantation d'arbres a été effectuée. Aussi, la prairie humide au nord-est est découpée par un nouveau linéaire de haies et une partie de la plantation d'arbres en haut à droite du MNIE a été déboisée.

Etat des lieux 2022 et recommandations d'actions

Intérêts écologiques

- Flore/habitats : diversité forte
3 habitats d'intérêt local.

- Faune : diversité majeure
Oiseaux : 7 espèces d'intérêt local, 1 espèce d'intérêt départemental, 1 espèce d'intérêt régional.
Amphibiens : 1 espèce d'intérêt local, 1 espèce d'intérêt départemental.

Evolutions et menaces en cours

- Flore/habitats :
Fermeture de la roselière par avancée de la saulaie à l'est.

- Faune :
Pas de menace spécifique.

Recommandations d'actions

- Gestion restauration : Limité
Une réouverture de la prairie humide enrichie à l'est de l'étang permettrait d'enrichir le site de milieux ouverts humides, complémentaires des habitats présents.
Une gestion des niveaux d'eau avec abaissement en été permettrait à une flore adaptée et patrimoniale de se développer.

- Valorisation possible : Moyen
Intérêt avifaunistique majeur.

Espèces rares ou menacées relevées depuis 2022**- Flore :**

Aucune espèce patrimoniale relevée.

- Faune :

Oiseaux : 8 espèces d'intérêt local (foulque macroule, tourterelle des bois, bouscarle de Cetti, rousserolle effarvate, hypolaïs polyglotte, fauvette des jardins, roitelet huppé), 1 espèce d'intérêt départemental (bruant des roseaux) et 1 espèce d'intérêt régional (bouvreuil pivoine) recensées au printemps 2013. Amphibiens : 3 taxons d'intérêt local recensés au printemps 2013 (triton palmé, grenouille rousse, grenouille "verte"). La présence de la grenouille de Lessona, espèce d'intérêt régional, serait à confirmer. L'ensemble des espèces citées ci-dessus ont leurs habitats toujours présents en 2022.

Habitats d'intérêt 2022

Bois marécageux d'Aulnes, de Saules(34,4 %),
Roselières(1,8 %),

Eaux douces(15,4 %),

Annexe faune 2022

Inventaire 2013 : Oiseaux : 26 espèces recensées au printemps 2013 (canard colvert, buse variable, gallinule poule-d'eau, foulque macroule, tourterelle des bois, troglodyte mignon, accenteur mouchet, rougegorge familier, merle noir, grive musicienne, bouscarle de Cetti, rousserolle effarvate, hypolaïs polyglotte, fauvette à tête noire, fauvette des jardins, pouillot véloce, roitelet huppé, mésange à longue queue, mésange bleue, mésange charbonnière, grimpereau des jardins, geai des chênes, corneille noire, pinson des arbres, bouvreuil pivoine, bruant des roseaux) ; toutes ces espèces sont potentiellement nicheuses sur le site ou en périphérie proche. Sur le grand étang de la Perronnaye : au total, 63 espèces d'oiseaux ont été observées depuis le début des années 1980. Sur les 5 dernières années, il faut souligner la nidification certaine sur le grand étang du canard colvert, du fuligule milouin, du grèbe huppé, du grèbe castagneux, de la foulque macroule, de la gallinule poule-d'eau, de la bergeronnette des ruisseaux, et la nidification probable certaines années de la sarcelle d'hiver et du fuligule morillon. A noter la tentative de nidification du héron cendré en 2012. En période inter-nuptiale, diversité et concentration intéressantes d'oiseaux d'eau. Régulièrement, jusqu'à plusieurs centaines d'anatidés (principalement canard colvert et fuligule milouin), de foulques macroules et mouettes rieuses sont présentes. A souligner l'observation ponctuelle d'espèces rares ou peu communes : butor étoilé pendant l'hiver 2011, balbuzard pêcheur en migration postnuptiale en septembre 2010, faucon pèlerin à l'hiver 2013. L'ensemble des ces espèces sont susceptibles de fréquenter le petit étang inclus dans le périmètre du MNIE.

Autres zonages existants sur le MNIE

Aucun zonage recensé sur le site.

Bibliographie espèces patrimoniales (non retrouvées ou non recherchées depuis 2022)**- Flore :**

L.Diard Elatine hexandra (Lapierre) DC.

L.Diard Epilobium palustre L.

- Faune :

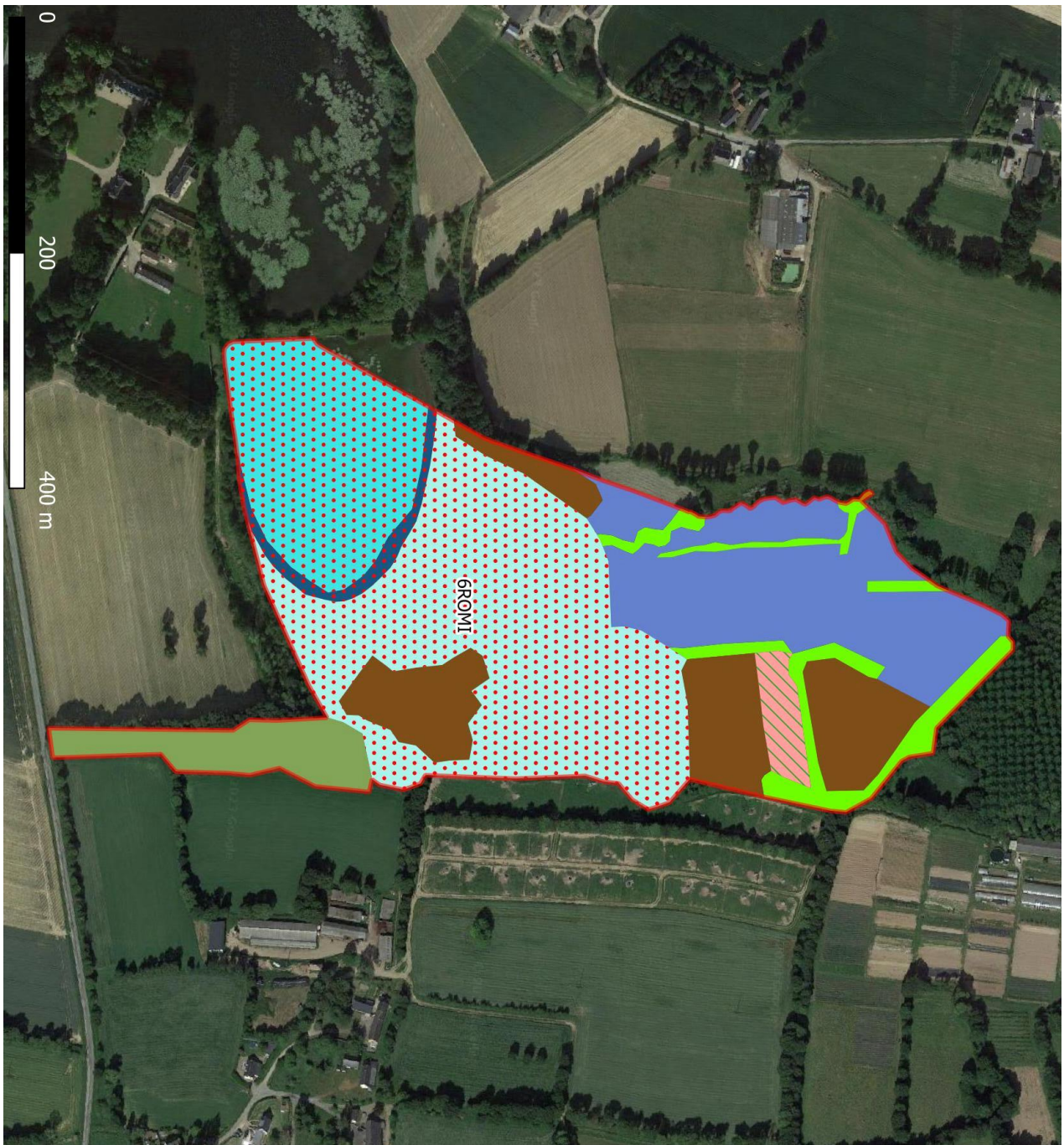
Oiseaux : plus d'un millier de données historiques, principalement sur la période récente 2009/2013; ces données concernent essentiellement le grand étang de la Perronnaye, contigu au MNIE mais situé sur la commune de Bédée (hors périmètre MNIE) ; toutefois, il est apparu intéressant de mentionner ces données, dans la mesure où le grand étang de la Perronnaye constitue une unité fonctionnelle avec le petit étang englobé dans le MNIE (notamment pour les oiseaux d'eau).



Grenouille agile



Cartographie des habitats et évolution du périmètre depuis 2010-2018

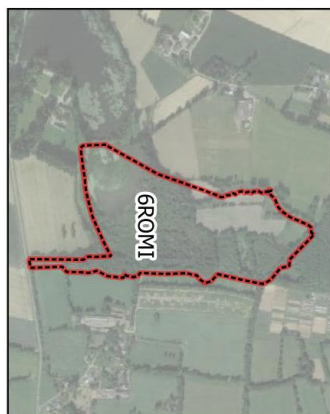


Légende

- Délimitation 2022 du MNIE ciblé
- Habitats d'intérêt

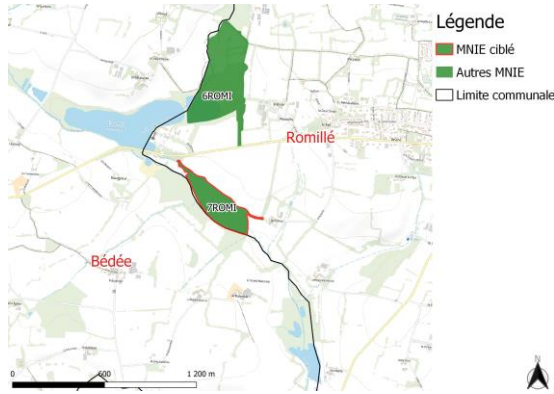
Habitats simplifiés

- Bois marécageux
- Eau douce stagnante
- Prairie humide
- Végétation de ceinture de bord des eaux
- Communauté hygrophile à hautes herbes
- Plantation d'arbres
- Alignement d'arbres et haies
- Autre bois caducifolié



- MNIE 2022
- MNIE 2010-2018





Description du MNIE

Habitats structurants

Plantation d'arbres à 80 %

Alignement d'arbres et haies à 20 %

Vaste espace de prairie humide plantée de peupliers relativement jeunes à l'époque. En 2022, ces derniers ont continué à pousser. Le fond herbacé est remarquable, à rapprocher des prairies humides à Molinie, avec des espaces ponctuels de cariçaies, bas-fonds... A noter la présence d'une espèce végétale patrimoniale, la Laîche acutiforme, très rare dans le département. Cet espace est à mettre en lien avec sa partie ouest de l'autre côté du ruisseau, lui aussi en partie planté en peupliers avec des espaces boisés humides d'intérêt. Le site présente un intérêt notamment pour des espèces de milieux buissonnants. Potentialités a priori réduites pour les amphibiens, du fait de l'absence de sites de reproduction favorables (mares).

Etat des lieux 2022 et recommandations d'actions

Intérêts écologiques

- Flore/habitats : diversité forte

1 espèce floristique d'intérêt régional, 1 espèce floristique d'intérêt local.

2 habitats d'intérêt local.

- Faune : diversité moyenne

Oiseaux : 2 espèces d'intérêt local.

Evolutions et menaces en cours

- Flore/habitats :

La plantation de peupliers limite les potentialités d'expression du site par assèchement et ombrage. Précédemment, cet espace devait être une prairie humide remarquable.

- Faune :

De même, la plantation de peupliers modifiera à terme le cortège d'espèces présentes.

Recommandations d'actions

- Gestion restauration : Importante

Envisager une réouverture partielle du site (1/4 de la surface par exemple) par suppression des ligneux et gestion extensive par fauche.

- Valorisation possible : Limité

Accès difficile et diversité limitée.

Espèces rares ou menacées relevées depuis 2022

- Flore :

Laîche à feuilles aiguës (Carex acutiformis Ehrh.) - intérêt régional

Laîche à feuilles larges (Carex laevigata Sm.) - intérêt local

- Faune :

Inventaire 2013 :

Oiseaux : 2 espèces d'intérêt local recensées au printemps 2013 (hypolaïs polyglotte, fauvette des jardins).

L'ensemble des espèces citées ci-dessus ont leurs habitats toujours présents en 2022.

Habitats d'intérêt 2022

Bordures de haies(19,7 %),

Plantations(80,3 %),

Annexe faune 2022

Oiseaux : 10 espèces recensées au printemps 2013 (pigeon ramier, troglodyte mignon, rougegorge familier, merle noir, grive musicienne, hypolaïs polyglotte, fauvette à tête noire, fauvette des jardins, pouillot véloce, grimpeur des jardins) ; toutes sont potentiellement nicheuses sur le site ou en périphérie proche.

Amphibiens : aucune espèce observée au printemps 2013.

Autres zonages existants sur le MNIE

Aucun zonage recensé sur le site.

Bibliographie espèces patrimoniales (non retrouvées ou non recherchées depuis 2022)

- Flore :

Absence de données.

- Faune :

Données historiques (2010) : à proximité immédiate du site, au lieu-dit Benoîton, présence du busard Saint-Martin et de la linotte mélodieuse pendant l'hiver 2010. Le busard Saint-Martin est susceptible de fréquenter le MNIE (chasse, repos).



Carex acutiformis



Cartographie des habitats et évolution du périmètre depuis 2010-2018

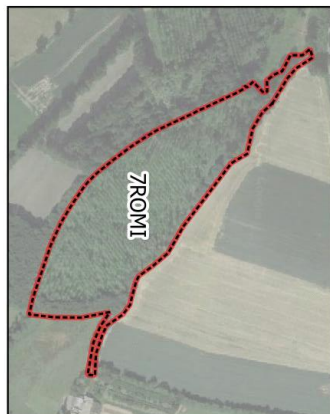


Légende

-  Délémitation 2022 du MNIE ciblé
-  Habitats d'intérêt

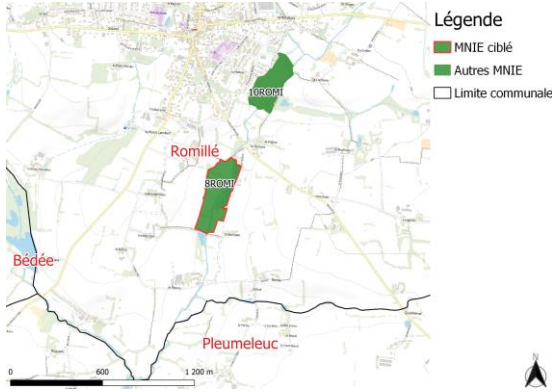
Habitats simplifiés

-  Plantation d'arbres
-  Alignement d'arbres et haies



-  MNIE 2022
-  MNIE 2010-2018





Description du MNIE

Habitats structurants

Prairie humide à 48 %

Prairie humide à 13 %

Bois riverain des cours d'eau à 13 %

Petit complexe composé de prairies humides et d'étangs. Les prairies humides présentent des cortèges floristiques intéressants et diversifiés, caractéristiques rares sur la commune.

Avifaune typique d'un paysage agricole bocager. La présence d'espèces de milieux buissonnants reflète une pression anthropique modérée sur les milieux. Potentialités faibles pour les amphibiens, du fait du manque de sites de reproduction favorables (mares). La présence d'étangs est malgré tout intéressante et doit permettre à quelques espèces de s'y reproduire. La présence de la grenouille de Lessona sur l'un de ces étangs serait à confirmer.

En 2022, le site a été étendu au sud par des prairies humides pâturées ainsi que des mégaphorbiaies. Ces zones correspondent à la continuité de ce qui existait déjà et représentent des habitats rares sur le territoire.

Il serait intéressant d'effectuer un inventaire faunistique complet du site pour identifier les enjeux lors de la prochaine mise à jour.

Etat des lieux 2022 et recommandations d'actions

Intérêts écologiques

- Flore/habitats : diversité forte
3 habitats d'intérêt local.

- Faune : diversité moyenne
Oiseaux : 1 espèce d'intérêt local.
Amphibiens : 1 espèce d'intérêt local.

Evolutions et menaces en cours

- Flore/habitats :
Pas de menace spécifique.

- Faune :
Pas de menace spécifique.

Recommandations d'actions

- Gestion restauration : Limité
Conserver une gestion extensive des prairies (1 UGB / ha). UGB = Unité de Gros Bétail.

- Valorisation possible : Limité
Diversité limitée.

Espèces rares ou menacées relevées depuis 2022

- Flore :
Aucune espèce patrimoniale recensée
- Faune :
Oiseaux : 1 espèce d'intérêt local recensée au printemps 2013 (hypolaïs polyglotte).
Amphibiens : 1 espèce d'intérêt local recensés au printemps 2013 (triton palmé). La présence de la grenouille de Lessona, espèce d'intérêt régional (désignée comme quasi-menacée sur la liste rouge nationale), serait à confirmer.

Habitats d'intérêt 2022

- Bordures de haies(4,8 %), Communauté hygrophile à hautes herbes(7,0 %),
- Prairies humides eutrophes(48,3 %),

Annexe faune 2022

- Oiseaux : 14 espèces recensées au printemps 2013 (pigeon ramier, martinet noir, troglodyte mignon, merle noir, grive musicienne, hypolaïs polyglotte, fauvette à tête noire, pouillot véloce, mésange bleue, grimpeur des jardins, geai des chênes, étourneau sansonnet, pinson des arbres, bruant zizi) ; toutes sont potentiellement nicheuses sur le site ou en périphérie immédiate.
- Amphibiens : 2 taxons recensés au printemps 2013 (triton palmé, grenouille "verte" (Pelophylax lessonae et/ou P. kl. Esculentus)).

Autres zonages existants sur le MNIE

- Aucun zonage recensé sur le site.

Bibliographie espèces patrimoniales (non retrouvées ou non recherchées depuis 2022)

- Flore :
Absence de données
- Faune :
Absence de données.



Cartographie des habitats et évolution du périmètre depuis 2010-2018

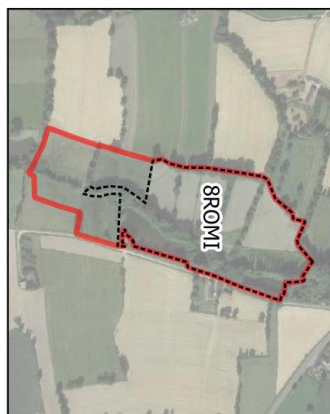


Légende

- Délimitation 2022 du MNIE ciblé
- Habitats d'intérêt

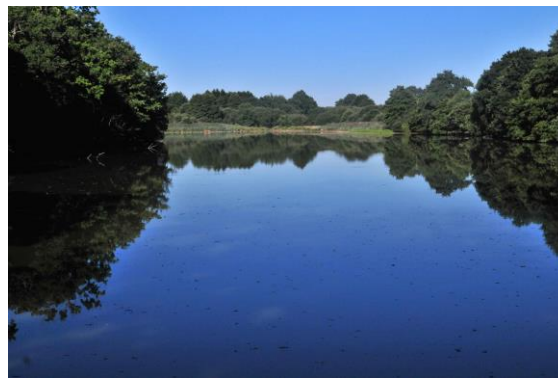
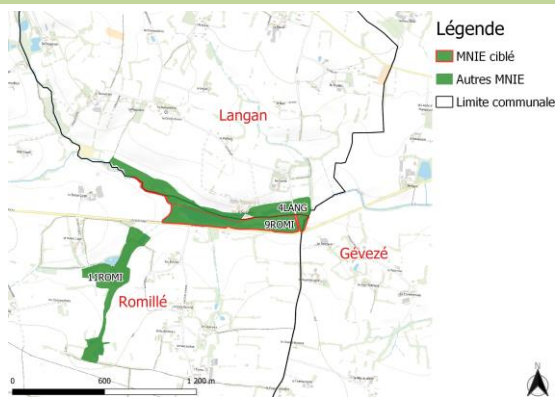
Habitats simplifiés

- Bois marécageux
- Eau douce stagnante
- Bois riverain des cours d'eau
- Prairie humide
- Communauté hygrophile à hautes herbes
- Plantation d'arbres
- Alignement d'arbres et haies



- MNIE 2022
- MNIE 2010-2018





Description du MNIE

Habitats structurants

Eau douce stagnante à 24 %

Prairie mésophile à 18 %

Bois riverain des cours d'eau à 15 %

Étang partagé entre les communes de Romillé au sud et Langan au nord. Ce site est composé de l'étang et de son anse ouest vaseuse qui abrite une espèce végétale d'intérêt départemental, la Patience maritime, de sa ceinture en roselière et cariçaie, et de prairies et saulaie humides.

Site le plus original de la commune au niveau des oiseaux, du fait de la présence d'un étang ceinturé de phragmitaies en queue d'étang. Il accueille une diversité intéressante d'oiseaux d'eau et passereaux paludicoles. A noter la présence d'une espèce inscrite à la directive "oiseaux", le martin-pêcheur d'Europe. La fermeture progressive de la queue d'étang par les saules présente des inconvénients pour la conservation en particulier des passereaux inféodés aux formations de grands hélrophytes. Côté amphibiens, le site accueille probablement plusieurs espèces. Toutefois, le manque de points d'eau déconnectés de l'étang est un facteur limitant pour les amphibiens (problème de prédation par les poissons).

En 2022, le site a été étendu à l'est par des zones de prairies humides et mésophiles, des mégaphorbiaies et de chênaie-charmaie. Permettant la continuité du site grâce au ruisseau de l'étang du saut bois, l'extension représente une zone de quiétude pour la faune de par sa complexité d'habitats.

Etat des lieux 2022 et recommandations d'actions

Intérêts écologiques

- Flore/habitats : diversité majeure

Flore : 1 espèce d'intérêt départemental.

4 habitats d'intérêt local.

- Faune : diversité majeure

Oiseaux : 14 espèces d'intérêt local, 1 espèce d'intérêt départemental, 1 espèce d'intérêt régional.

Amphibiens : 1 espèce d'intérêt local.

Evolutions et menaces en cours

- Flore/habitats :

Pas de menace spécifique.

- Faune :

La fermeture de la queue de l'étang par les ligneux pourrait être préjudiciable aux cortèges avifaunistiques d'eau et aux passereaux paludicoles.

Recommandations d'actions

- Gestion restauration : Importante

Etudier une réouverture au moins partielle de la queue d'étang (suppression des saules).

Pour les amphibiens, il serait intéressant d'étudier la possibilité de créer quelques mares ou dépressions dans la partie la plus amont de la queue d'étang.

- Valorisation possible : Moyen

Cortège avifaunistique d'intérêt.

Espèces rares ou menacées relevées depuis 2022

- Flore :
Oseille maritime (Rumex maritimus) - intérêt départemental

- Faune :
Inventaire 2013 :
Oiseaux : 3 espèces d'intérêt local (foulque macroule, rousserolle effarvate, fauvette des jardins) et 1 espèce d'intérêt départemental (martin-pêcheur d'Europe, inscrit à la directive "oiseaux") recensés au printemps 2013.
Amphibiens : 1 espèce d'intérêt local recensé au printemps 2013 (triton palmé).
L'ensemble des espèces citées ci-dessus ont leurs habitats toujours présents en 2022.

Habitats d'intérêt 2022

Bois marécageux d'Aulnes, de Saules(15,0 %), Communauté hygrophile à hautes herbes(2,3 %),
Roselières(3,5 %), Végétation à Phalaris arundinacea(0,4 %),

Annexe faune 2022

Inventaire 2013 :
Oiseaux : 20 espèces recensées au printemps 2013 (canard colvert, héron cendré, foulque macroule, pigeon ramier, martinet noir, martin-pêcheur d'Europe, pic vert, hirondelle rustique, bergeronnette grise, troglodyte mignon, accenteur mouchet, rougegorge familier, merle noir, grive musicienne, rousserolle effarvate, fauvette à tête noire, fauvette des jardins, pouillot véloce, mésange à longue queue, mésange bleue, geai des chênes, pinson des arbres) ; toutes ces espèces, à l'exception du héron cendré et du martinet noir, sont potentiellement nicheuses sur le site ou en périphérie immédiate.
Données historiques : sarcelle d'hiver (hiver), grande aigrette (internuptial), aigrette garzette (internuptial), râle d'eau (hiver), gallinule poule-d'eau (toute l'année, nicheur), foulque macroule (nicheur), mouette rieuse (hiver), petit gravelot (migration), chevalier culblanc (migration, hiver), chevalier guignette (migration), bécassine des marais (migration), martin-pêcheur d'Europe (toute l'année), pipit spioncelle (hiver), bergeronnette des ruisseaux (nicheur en 2011), grive mauvis (hiver), mésange nonnette (nicheur probable en 2011).
Amphibiens : 1 espèce recensée au printemps 2013 (triton palmé).

Autres zonages existants sur le MNIE

Aucun zonage recensé sur le site.

Bibliographie espèces patrimoniales (non retrouvées ou non recherchées depuis 2022)

- Flore :
Absence de données

- Faune :
Oiseaux : données historiques récentes (2007-2012) : 1 espèce nicheuse d'intérêt local (mésange nonnette en 2011), plusieurs espèces de passage en période inter-nuptiale d'intérêt local (sarcelle d'hiver, grande aigrette, aigrette garzette, râle d'eau, petit gravelot, chevalier culblanc, chevalier guignette. Oiseaux nicheurs : Tourterelle des bois (Streptopelia turtur), Bouscarle de Cetti (Cettia cetti).

Données Bretagne-Vivante 2000-2022 : Oiseaux : 1 espèce d'intérêt régional recensé en 2013 (Fuligule milouin). 1 espèce d'intérêt local car il s'agit d'espèce de passage en période inter-nuptiale recensées en 2013 (Sarcelle d'hiver). L'ensemble des espèces citées ci-dessus ont leurs habitats toujours présents en 2022.



Rumex maritimus



Cartographie des habitats et évolution du périmètre depuis 2010-2018

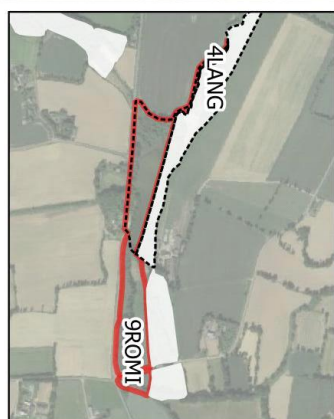


Légende

- Délimitation 2022 du MNIE ciblé
- Habitats d'intérêt

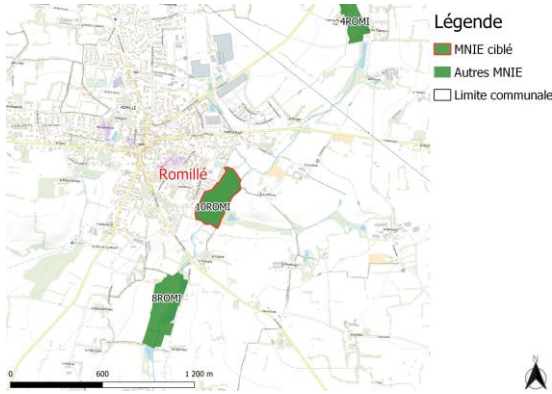
Habitats simplifiés

- Bois marécageux
- Eau douce stagnante
- Bois riverain des cours d'eau
- Prairie humide
- Végétation de ceinture de bord des eaux
- Prairie mésophile
- Communauté hygrophile à hautes herbes
- Fourré
- Plantation d'arbres
- Alignement d'arbres et haies
- Autre bois caducifolié
- Chênaie-charmaie



- MNIE 2022
- MNIE 2010-2018





Description du MNIE

Habitats structurants

Prairie mésophile à 29 %

Prairie humide à 24 %

mégaphorbiaie à 11 %

Site anciennement classé en GEN bordant le bourg de Romillé aménagé pour le public au nord et traversé par le ruisseau du Temple. Il accueille de vastes surfaces de prairies humides ou mésophiles, une mare ainsi qu'une ripisylve et des haies. Il présente une diversité d'habitats favorable à l'accueil d'une faune diversifiée et représente une relique d'un bocage dense. Sa gestion extensive permet l'expression de communautés végétales en bon état de conservation. 1 espèce végétale d'intérêt départemental, le Populage des marais, est présent au sud, et l'Agrion de mercure a été relevé en 2021 aux abords du ruisseau.

Etat des lieux 2022 et recommandations d'actions

Intérêts écologiques

- Flore/habitats : diversité majeure
5 habitats d'intérêt local.
1 espèce végétal d'intérêt départemental

- Faune : diversité forte
Insectes : 1 espèce d'intérêt local.
Reptiles : 1 espèce d'intérêt départemental.
Oiseaux : 1 espèce d'intérêt local.

Evolutions et menaces en cours

- Flore/habitats :
Attention à la mare situé au sud-est du site infesté d'espèces invasives (Myriophylle du Brésil et Jussie). Au nord, plantation d'espèces exotiques pour arboretum. Ces espèces ne font pas partie des milieux naturels indigènes.

- Faune :
Aucune menace n'a été relevée par ailleurs.

Recommandations d'actions

- Gestion restauration : Limité
La gestion extensive appliquée au site et aux haies semble compatible avec la préservation de la biodiversité.
Flore : Suppression des espèces invasives (Myriophylle du Brésil et Jussie) dans la mare à proximité est à envisager.
Flore : Attention à ne pas mélanger les plantations avec les communautés indigènes pour préserver l'intégrité du milieu. S'assurer du bon état de conservation de la mare (ensoleillement, niveaux d'eau) et d'un entretien respectueux des haies.

- Valorisation possible : Important
Site relativement peu diversifié mais la présence d'habitats intéressants et la proximité du bourg permettraient de mettre en oeuvre des actions de sensibilisation à la préservation de la biodiversité.

Espèces rares ou menacées relevées depuis 2022

- Flore :
Populage des marais (Caltha palustris) - intérêt départemental
- Faune :
Pas d'inventaire spécifique en 2022.

Habitats d'intérêt 2022

Communauté hygrophile à hautes herbes(10,9 %), Forêt mixte(8,2 %),
Groupements oligotrophes de Potamots(0,2 %), Végétation de ceinture de bord des eaux(0,5 %),

Annexe faune 2022

Pas d'inventaire spécifique en 2022.

Autres zonages existants sur le MNIE

Aucun zonage recensé sur le site.

Bibliographie espèces patrimoniales (non retrouvées ou non recherchées depuis 2022)

- Flore :
Absence de données
- Faune :
Données Bretagne-Vivante 2000-2022 :
Insectes : 1 espèce d'intérêt local recensée en 2021 (Agrion de Mercure).
Reptiles : 1 espèce d'intérêt départemental recensée en 2022 (Lézard vivipare).
Oiseaux : 1 espèce d'intérêt local recensée en 2022 (Hypolaïs polyglotte).
L'ensemble des espèces citées ci-dessus ont leurs habitats toujours présents en 2022.



Cartographie des habitats et évolution du périmètre depuis 2010-2018



MNIE 2022

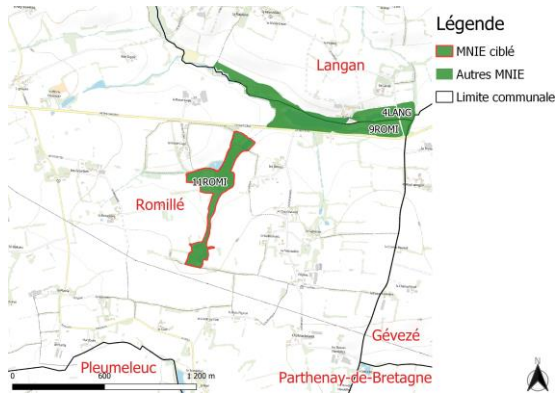


Légende

- Délimitation 2022 du MNIE ciblé
- Habitats d'intérêt

Habitats simplifiés

- Bois marécageux
- Eau douce stagnante
- Bois riverain des cours d'eau
- Prairie humide
- Végétation de ceinture de bord des eaux
- Prairie mésophile
- Communauté hygrophile à hautes herbes
- Plantation d'arbres
- Alignement d'arbres et haies
- Boisement acidiphile



Description du MNIE

Habitats structurants

Chênaie-charmaie à 27 %

Prairie mésophile à 21 %

Alignement d'arbres et haies à 14 %

Complexe linéaire articulé le long d'un ruisseau de tête de bassin versant qui présente une diversité de milieux humides intéressants, alternant des boisements de feuillus, des réseaux de mares et plans d'eau ainsi que des prairies mésophiles bocagères. Ce site présente un intérêt particulier du fait de sa localisation dans un paysage relativement ouvert. Il accueille par ailleurs plusieurs espèces d'intérêt local, notamment avifaunistiques et floristiques.

Le site a été sous-prospecté puisque les espèces ont été contactées lors de l'inventaire flore/habitat. Il serait donc intéressant d'approfondir les recherches concernant les groupes des amphibiens, et chiroptères notamment.

Etat des lieux 2022 et recommandations d'actions

Intérêts écologiques

- Flore/habitats : diversité majeure

4 habitats d'intérêt local : prairie humide à *Hypericum maculatum*, bois marécageux, Lisières mésophiles à *épipactis helleborine*, Végétation de ceinture de bord des eaux.

5 espèces floristiques d'intérêt local.

- Faune : diversité forte

Oiseaux nicheurs : 4 espèces d'intérêt local.

Evolutions et menaces en cours

- Flore/habitats :

La prairie centrale au milieu du boisement ainsi que la chênaie, au nord du site, sont en voie d'eutrophisation ce qui menace leur diversité. Cela pourrait être dû au paturage trop régulier ou à l'apport d'engrais (venant des parcelles aux alentours?).

- Faune :

Préserver la mare au centre du site, au sein du boisement.

Recommandations d'actions

- Gestion restauration : Limité

Conserver la gestion extensive des prairies mésophiles et humides.

Préserver le réseau de haies et ripisylve, ainsi que le boisement au nord.

Le sud sud du site, de par sa concentration en espèces de plantes rares mériterait une gestion plus naturelle : enlever les bâches autour de l'un des plans d'eau, laisser la végétation se développer sur les berges des plans d'eau mais continuer de faucher autour.

- Valorisation possible : Limité

Site diversifié mais relativement isolé.

Espèces rares ou menacées relevées depuis 2022

- Flore :	
Millepertuis maculé	(<i>Hypericum maculatum</i>) - intérêt local
Épipactis helleborine	(<i>Epipactis helleborine</i>) - intérêt local
Prêle des marais	(<i>Equisetum palustre</i>) - intérêt local
Grande Naiade	(<i>Najas marina</i>) - intérêt local
Wahlenbergie à feuilles de lierre	(<i>Wahlenbergia hederacea</i>) - intérêt local

- Faune :

Inventaire 2022

Oiseaux nicheurs : Intérêt local : Bouscarle de cetti, Faucon crécerelle, Fauvette des jardins, Chouette hulotte.

Habitats d'intérêt 2022

Bois marécageux d'Aulnes, de Saules(2,7 %),
 Prairie humide à *Hypericum maculatum*(2,5 %),
 Lisières mésophiles à épipactis helleborine(0,6 %),
 Végétation de ceinture de bord des eaux(0,7 %),

Annexe faune 2022

Inventaire 2022 :

Oiseaux nicheurs : 24 espèces.

Amphibiens : 1 espèces : Grenouille verte (*Pelophylax. sp.*).

Insectes : 12 espèces : Amaryllis (*Pyronia tithonus*), Fadet commun (*Coenonympha pamphilus*), Agrion élégant (*Ischnura elegans*),
 Agrion à larges pattes (*Platynemis pennipes*), Decticelle cendrée (*Pholidoptera griseoptera*), Decticelle bariolée (*Roeseliana roeselii*),
 Criquet des clairières (*Chrysochraon dispar*), Criquet des pâtures (*Pseudochorthippus parallelus*), Criquet du brôme (*Euchorthippus declivus*),
 Criquet duettiste (*Chorthippus brunneus*), Criquet marginé (*Chorthippus albomarginatus*), Gomphocère roux (*Gomphocerippus rufus*).

Autres zonages existants sur le MNIE

Aucun zonage recensé sur le site.

Bibliographie espèces patrimoniales (non retrouvées ou non recherchées depuis 2022)

- Flore :

Absence de données

- Faune :

Absence de données

*Epipactis helleborine*

Cartographie des habitats et évolution du périmètre depuis 2010-2018



9ROMI

Légende

- Délimitation 2022 du MNIE ciblé
- Habitats d'intérêt

Habitats simplifiés

- Bois marécageux
- Eau douce stagnante
- Prairie humide
- Végétation de ceinture de bord des eaux
- Fourré
- Prairie mésophile
- Plantation d'arbres
- Autre bois caducifolié
- Clênaie-charmaie



- MNIE 2022
- MNIE 2010-2018

