



Plan Local d'Urbanisme intercommunal de Rennes Métropole

E - ANNEXES

E-14 Milieux Naturels d'Intérêt Écologique (MNIE)

Saint-Erblon

Élaboration approuvée par délibération du Conseil de Rennes Métropole du 19/12/2019

Modification n°2 : dossier soumis à enquête publique



Sommaire

Note de lecture des fiches MNIE.....	p.4
Liste des MNIE de la commune de Saint-Erblon.....	p.7
1STE : Bois de l'Ourmais.....	p.8
3STE : Bois du Clos Guinet.....	p.11
4STE : Bois de la Bouyère ouest.....	p.14
5STE : Étang et bord de l'Ise.....	p.17

NOTE DE LECTURE DES FICHES MNIE

Surface du site

Nom du site

Commune du site

Diversité d'espèces floristiques ou d'habitats :

- Diversité limitée
- Diversité moyenne
- Diversité forte
- Diversité majeure

Cf : annexe 6.1.4.4 du rapport de synthèse à l'échelle du PDR

Habitats majoritaires du site

Bilan du nombre d'espèces faunes/flores/habitats et de leur intérêt sur le site :

- Intérêt local
- Intérêt fort
- Intérêt majeur

Cf : annexe 6.1.4.4 du rapport de synthèse à l'échelle du PDR

Évolution du site par rapport à 2010 :

- Habitats modifiés : modification humaine ou naturelle (comprenant la réduction de site MNIE si un ou plusieurs habitats ont été modifiés de manière anthropique et n'étant donc plus en cohérence avec ce dernier).
- Étendu : agrandissement de la surface d'un site existant avant 2022.
- Nouveau site : site ayant été trouvé et classé MNIE en 2022.

Code du site

Importance attribuée à chaque site :

- Intérêt écologique
- Intérêt écologique fort
- Intérêt écologique majeur

Cf : annexe 6.1.4.4 du rapport de synthèse à l'échelle du PDR

Diversité d'espèces faunistiques :



- Diversité limitée
- Diversité moyenne
- Diversité forte
- Diversité majeure

Cf : annexe 6.1.4.4 du rapport de synthèse à l'échelle du PDR

Bocage et prairies de la Chauvinais *Habitats modifiés / Étendu en 2022 MNIE 12BE*

BETTON (35024) - 37,61 ha **Intérêt écologique fort**

Flore/habitats : diversité majeure **Faune : diversité majeure**

Description du MNIE

Habitats structurants

- Prairie mésophile à 50 %
- Bois de conifères ou mixte à 9 %
- Alignement d'arbres et haies à 9 %

Ensemble bocager remarquable, et petits boisements ceinturant des prairies mésophiles. Ce site pourrait être plus riche si la gestion des prairies était plus extensive, sans sursemage. Le bocage et les boisements sont très favorables à la faune, et abritent une avifaune commune mais diversifiée.

En 2022, il a été constaté que la partie sud de la prairie mésophile située au nord-ouest du MNIE a été transformée en zone de culture intensive. Aussi, la prairie au nord-est du site a été transformée en prairie artificielle. Pour finir, la prairie humide localisée au nord du site, se referme de par un manque de gestion. Aussi, Le site a été étendu au nord-ouest par un habitat de bois marécageux permettant d'ajouter de la diversité et faisant partie intégrante du complexe d'habitat du site.

Etat des lieux 2022 et recommandations d'actions

<p>Intérêts écologiques</p> <p>- Flore/habitats : diversité majeure 5 habitats d'intérêt local.</p> <p>- Flore/habitats : Sursemage des prairies qui limite leur diversité. Transformation des prairies en cultures intensives.</p> <p>- Faune : Aucune menace identifiée.</p>	<p>- Faune : diversité majeure Oiseaux nicheurs : 4 espèces d'intérêt local.</p>
---	--

Recommandations d'actions

- Gestion restauration : limitée
Tendre vers une gestion plus extensive des prairies sans sursemage, fauche en été avec export.
- Valorisation possible : potentiel limité
Éloigné des zones de vie, espace agricole.

Sont listées ici, les espèces recensées en 2022 ainsi que celles dont la probabilité de présence est encore aujourd'hui très forte si les inventaires sont antérieurs.

Oiseaux nicheurs = « oiseaux nicheurs possibles »
 → Oiseaux détectés en période de reproduction sur un site favorable par une simple observation ou par l'audition du chant.

Recensement des habitats d'intérêt sur le site et leur pourcentage.

Liste des espèces observées sur le site lors des inventaires 2010 -2022.

Zonages naturels (ZNIEFF, Natura 2000...) connus dont la surface est partiellement ou intégralement dans le site MNIE.

Sont listées ici les espèces qui n'ont pas été retrouvées dans le cadre des inventaires 2022, ou connues au sein d'un site qui n'a pas fait cette année l'objet d'inventaires faunistiques. Ces espèces proviennent notamment de données récentes et anciennes d'associations et/ou de bases de données naturalisées régionales.

Bocage et prairies de la Chauvinais Habitats modifiés / Etendu en 2022 MNIE 12BE
BETTON (35024) - 37,61 ha Intérêt écologique fort

Espèces rares ou menacées relevées en 2022

- Flore :
Aucune espèce patrimoniale relevée.

- Faune :
Inventaire 2010 :
Oiseaux nicheurs : Intérêt local : Buse variable (*Buteo buteo*), Fauvette des jardins (*Sylvia borin*), Hypolaïs polyglotte (*Hypolaïs polyglotta*), Corbeau freux (*Corvus frugilegus*).
L'ensemble des espèces citées ci-dessus ont leurs habitats toujours présents en 2022.

Habitats d'intérêt 2022

Bordures de haies(8,8 %),	Hêtraies acidiphiles atlantiques(4,6 %),
Prairies humides de transition à hautes herbes(1,1 %),	Saussaies marécageuses(2,2 %),
Végétations aquatiques(0,1 %),	

Annexe faune 2022

Inventaire 2010 :
Avifaune nicheuse : 24 espèces recensées. La quasi-totalité sont communes dans le bocage et les formations boisées.

Autres zonages existants sur le MNIE

Aucun zonage recensé sur le site.

Bibliographie espèces patrimoniales (non retrouvées ou non recherchées en 2022)

- Flore :
Absence de données.

- Faune :
Absence de données.




Ajuga reptans

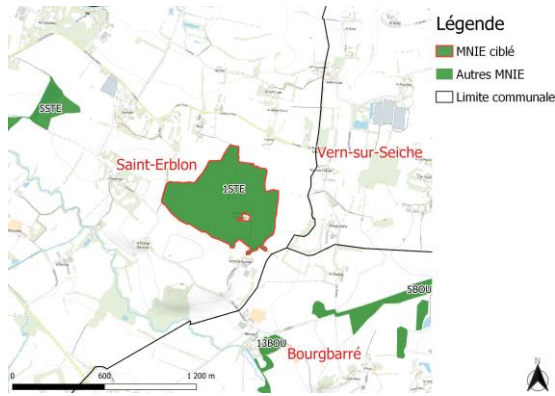
Cartographie des habitats et localisation des espèces remarquables



Carte indiquant le contour du site en 2010 et en 2022. Permet d'observer les sites n'ayant pas changé, ayant perdu ou gagné de la surface ou les nouveaux sites.

Liste des MNIE de la commune de : Saint-Erblon

Code	Nom MNIE	Intérêt initial	Intérêt 2022	Surface initiale en ha	Surface 2022 en ha	Evolution en ha	Evolution %	Modifications	Modification naturelle	Modification anthropique
1STE	Bois de l'Ourmais	Intérêt écologique	Intérêt écologique	30,6	30,6	0	0%	Habitats modifiés sans évolution importante de périmètre		X
3STE	Bois du Clos Guinet	Intérêt écologique majeur	Intérêt écologique majeur	3	3,03	0,03	1%	Non modifié		
4STE	Bois de la Bouyère ouest	Intérêt écologique majeur	Intérêt écologique	9,6	9,56	-0,04	0%	Non modifié		
5STE	Etang et bord de l'Ise		Intérêt écologique majeur		13,27	13,27		Nouveau		



Description du MNIE

Habitats structurants

Boisement acidiphile à 58 %

Plantation d'arbres à 17 %

Fourré à 14 %

Boisement peu entretenu et relativement planté : enrésinement par parties et plantations de peupliers qui limitent l'intérêt écologique du site. Le reste est de type chênaie à flore neutrocline.

En 2022, il a été constaté qu'une partie de la plantation de peupliers au centre du MNIE a été déboisée et l'habitat correspond actuellement à une zone en friche.

Ce site est un relais boisé intéressant pour la faune dans un contexte agricole intensif.

Il serait intéressant de reprendre une gestion plus durable de cet espace, en limitant les plantations.

Un inventaire faune serait intéressant à effectuer lors de la prochaine mise à jours notamment pour le groupe des oiseaux.

Etat des lieux 2022 et recommandations d'actions

Intérêts écologiques

- Flore/habitats : diversité limitée
1 habitat d'intérêt local.

- Faune : pas d'inventaire spécifique en 2022

Evolutions et menaces en cours

- Flore/habitats :
Enrésinement et enrichissement.
Abandon de gestion.

- Faune :
A évaluer.

Recommandations d'actions

- Gestion restauration : importante
Reprendre la gestion durable des espaces boisés de feuillus.
Limiter les zones enrésinées et plantées, qui limitent l'intérêt écologique.

- Valorisation possible : potentiel moyen
Vaste site boisé, à diversité limitée et peu pénétrable, quelques cheminements dont un chemin de randonnée.
Assez éloigné des zones de vie. Investissements assez lourds pour envisager une ouverture au public.

Espèces rares ou menacées relevées depuis 2022

- Flore :
Aucune espèce patrimoniale relevée.
- Faune :
Pas d'inventaire spécifique en 2022.

Habitats d'intérêt 2022

Hêtraies neutrophiles(58,5 %),

Annexe faune 2022

Pas d'inventaire spécifique en 2022.

Autres zonages existants sur le MNIE

Aucun zonage recensé sur le site.

Bibliographie espèces patrimoniales (non retrouvées ou non recherchées depuis 2022)

- Flore :
Absence de données.
- Faune :
Absence de données.



Cartographie des habitats et évolution du périmètre depuis 2010-2018



Légende

- Délimitation 2022 du MNIE ciblé
- Habitats d'intérêt

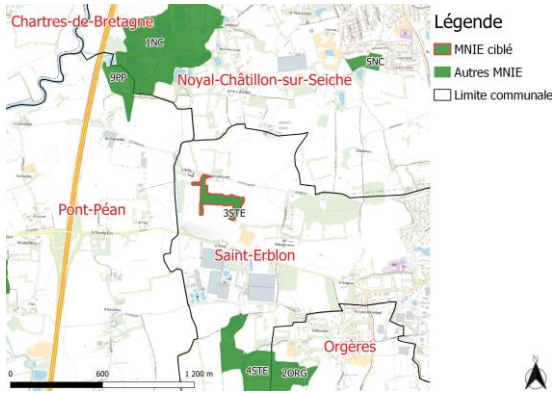
Habitats simplifiés

- Prairie mésophile
- Terrain en friche et zone rudérale
- Fourré
- Plantation d'arbres
- Boisement acidiphile



- MNIE 2022
- MNIE 2010-2018





Description du MNIE

Habitats structurants

Bois de conifères ou mixte à 83 %

Plantation d'arbres à 17 %

Boisement mixte feuillus/résineux qui présente surtout un intérêt par son rôle de relais pour la faune. On y retrouve tout de même des zones à flore plus neutrocline et diversifiée.

Une espèce floristique jusque là non relevée en Ile et Vilaine a été recensée dans ce boisement, la Laîche appauvrie (*Carex depauperata*), ce qui lui confère un intérêt régional puisque cette espèce est en danger critique d'extinction dans la région.

Etat des lieux 2022 et recommandations d'actions

Intérêts écologiques

- Flore/habitats : diversité limitée

- Faune : pas d'inventaire spécifique en 2022

Une espèce floristique d'intérêt régional.

Evolutions et menaces en cours

- Flore/habitats :

Enrésinement important.

- Faune :

A évaluer.

Recommandations d'actions

- Gestion restauration : limitée

Mettre le propriétaire au courant de la présence de l'espèce rare, afin de limiter une possible action dégradante.

- Valorisation possible : potentiel limité

Intérêt limité du boisement mixte.

Espèces rares ou menacées relevées depuis 2022

- Flore :
Laîche appauvrie (Carex depauperata) - intérêt régional
- Faune :
Pas d'inventaire spécifique en 2022.

Habitats d'intérêt 2022

Annexe faune 2022

Pas d'inventaire spécifique en 2022.

Autres zonages existants sur le MNIE

Aucun zonage recensé sur le site.

Bibliographie espèces patrimoniales (non retrouvées ou non recherchées depuis 2022)

- Flore :
Absence de données.
- Faune :
Absence de données.



Carex depauperata




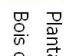
Cartographie des habitats et évolution du périmètre depuis 2010-2018

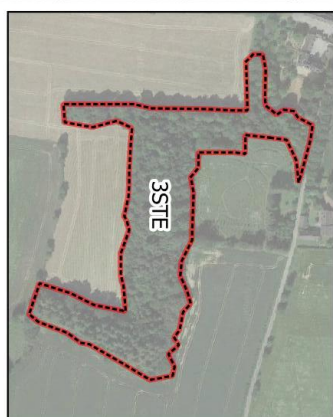


Légende

 Délimitation 2022 du MNIE ciblé

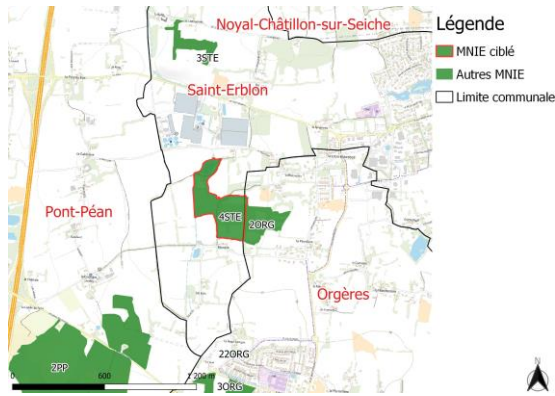
Habitats simplifiés

 Plantation d'arbres
 Bois de conifères ou mixte



 MNIE 2022
 MNIE 2010-2018





Description du MNIE

Habitats structurants

Boisement acidiphile à 26 %

Prairie mésophile à 22 %

Alignement d'arbres et haies à 19 %

Boisement humide par partie, qui présente une diversité floristique intéressante, avec notamment la présence de faciès à fougères. A noter la présence de l'une d'elle, rare en Ille et Vilaine : la Fausse Fougère mâle (*Dryopteris affinis* ssp *affinis*). On y retrouve un bocage remarquable, ainsi que deux étangs à flore de ceinture diversifiée et favorable à la faune.

Le site est d'un intérêt remarquable du point de vue des amphibiens. Les mares du site abritent une diversité importante d'urodèles, puisque cinq des six espèces bretonnes sont présentes ce qui est rarement observé.

Ce site est aussi important un relais boisé du secteur, selon un axe nord-sud. A mettre en lien à l'est avec le MNIE 20RG sur Orgères, cet espace est à conserver.

Il serait intéressant de refaire des inventaires amphibiens lors de la prochaine mise à jour pour s'assurer que les espèces d'intérêt sont toujours bien présentes.

Etat des lieux 2022 et recommandations d'actions

Intérêts écologiques

- Flore/habitats : diversité moyenne
Un habitat d'intérêt local.
Une espèce floristique d'intérêt local.

- Faune : diversité majeure
Amphibiens : une espèce d'intérêt régional, deux espèces d'intérêt départemental, quatre espèces d'intérêt local.

Evolutions et menaces en cours

- Flore/habitats :

Embroussaillé à l'est.

Certains points d'eau ont tendance à se refermer du fait du développement des ligneux sur les berges.

- Faune :

L'évolution des pratiques agricoles est la principale menace qui pèse sur le site et pourrait se traduire par la disparition du réseau de haies et des mares.

Recommandations d'actions

- Gestion restauration : limitée

Conserver la gestion durable du boisement.

Maintenir le réseau de haies, éviter la mise en culture des prairies, interdire le remblaiement des mares, empêcher l'abreuvement direct des animaux dans les mares.

Entretien de la végétation des berges des mares si fermeture excessive du milieu par les ligneux.

- Valorisation possible : potentiel moyen

Chemin existant au nord du site, mais peu fréquenté et donc en voie de disparition.

Espèces rares ou menacées relevées depuis 2022

- Flore :
Fausse Fougère mâle (Dryopteris affinis) - intérêt local
- Faune :
Inventaire 2010 :
Amphibiens :
Intérêt régional : Triton crêté (Triturus cristatus).
Intérêt local départemental : Triton alpestre (Ichthyosaura alpestris), Triton marbré (Triturus marmoratus).
Intérêt local : Rainette verte (Hyla arborea), Grenouille agile (Rana dalmatina), Salamandre tachetée (Salamandra salamandra), Triton palmé (Lissotriton helveticus).
L'ensemble des espèces citées ci-dessus ont leurs habitats toujours présents en 2022.

Habitats d'intérêt 2022

Hêtraies neutrophiles(26,0 %), Végétations aquatiques(4,1 %),

Annexe faune 2022

inventaire 2010 :
Amphibiens : 8 espèces : Salamandre tachetée (Salamandra salamandra), Triton palmé (Lissotriton helveticus), Triton alpestre (Ichthyosaura alpestris), Triton crêté (Triturus cristatus), Triton marbré (Triturus marmoratus), Rainette verte (Hyla arborea), Grenouille agile (Rana dalmatina), Grenouille verte (Pelophylax sp.).

Autres zonages existants sur le MNIE

Aucun zonage recensé sur le site.

Bibliographie espèces patrimoniales (non retrouvées ou non recherchées depuis 2022)

- Flore :
Absence de données.
- Faune :
Absence de données.



Cartographie des habitats et évolution du périmètre depuis 2010-2018

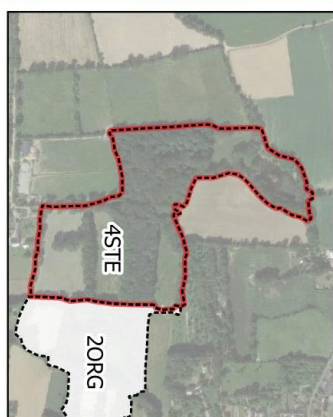


Légende

- Délimitation 2022 du MNIE ciblé
- Habitats d'intérêt

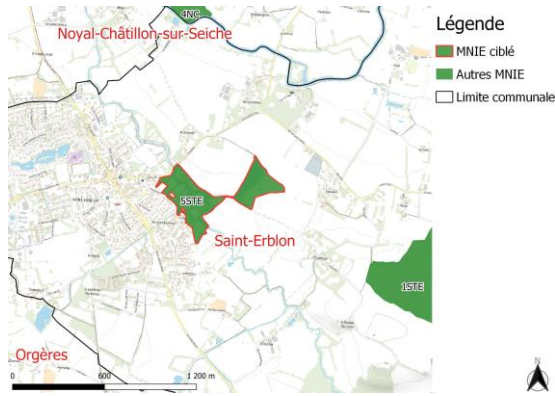
Habitats simplifiés

- Eau douce stagnante
- Prairie humide
- Prairie mésophile
- Culture et prairie artificielle
- Fourré
- Alignement d'arbres et haies
- Boisement acidiphile



- MNIE 2022
- MNIE 2010-2018





Description du MNIE

Habitats structurants

Prairie mésophile à 20 %

Prairie humide à 15 %

Alignement d'arbres et haies à 12 %

Site bordant l'est du bourg et traversé par la rivière Ise. La densité du réseau de haies et de la ripisylve est remarquable, de même que la diversité des habitats avec la présence de boisements humides, prairies mésophiles ou humides, des bas fonds occupés par des roselières ou mégaphorbiaies. Il est traversé par un cheminement permettant de rejoindre les abords de la rivière. Un plan d'eau complété de prairies humides ainsi que d'une mare ont été ajoutés au site, cette entité favorable à l'accueil de la biodiversité étant localisée dans un contexte de grandes cultures. Le plan d'eau présente des berges relativement abruptes qui limitent le développement d'une ceinture de végétation amphibie.

Etat des lieux 2022 et recommandations d'actions

Intérêts écologiques

- Flore/habitats : diversité majeure

4 espèces floristiques d'intérêt local.

4 habitats d'intérêt local. 1 habitat d'intérêt communautaire :

Lisières humides à grandes herbes.

- Faune : Pas d'inventaire spécifique en 2022

Evolutions et menaces en cours

- Flore/habitats :

Les prairies humides à l'est pourraient être menacées de conversion en culture au vu de leur emplacement.

La partie ouest du MNIE est déjà un refuge LPO probablement géré favorablement pour la biodiversité.

La partie nord du refuge LPO n'a pas été incluse car le milieu est plus dégradé, potentiellement surpâturé.

- Faune :

Aucune menace n'a été relevée.

Recommandations d'actions

- Gestion restauration : Limité

Conserver une gestion différenciée des prairies bordant le bourg.

Préserver les prairies humides de tout impact lié à une mise en culture.

- Valorisation possible : Important

A proximité du bourg et présentant une diversité d'habitats intéressante, le site pourrait bénéficier d'aménagements pédagogiques.

Espèces rares ou menacées relevées depuis 2022

- Flore :

Rubanier dressé	(Sparganium oocarpum) - intérêt local
Scirpe des bois	(Scirpus sylvaticus) - intérêt local
Euphorbe droite	(Euphorbia stricta) - intérêt local
Campanule à feuilles d'orties	(Campanula trachelium) - intérêt local

- Faune :
Pas d'inventaire spécifique en 2022.

Habitats d'intérêt 2022

Bois marécageux(11,3 %),	Bois riverain des cours d'eau et des plans d'eau(10,9 %),
Formations riveraines de Saules(1,7 %),	Lisières humides à grandes herbes(0,8 %),
Lisières humides à grandes herbes(0,8 %),	Prairies humides eutrophes à Pimpinella major(1,4 %),

Annexe faune 2022

Pas d'inventaire spécifique en 2022.

Autres zonages existants sur le MNIE

Aucun zonage recensé sur le site.

Bibliographie espèces patrimoniales (non retrouvées ou non recherchées depuis 2022)

- Flore :
Absence de données

- Faune :
Absence de données



Cartographie des habitats et évolution du périmètre depuis 2010-2018



 MNIE 2022



Légende

 Délimitation 2022 du MNIE ciblé
 Habitats d'intérêt

Habitats simplifiés

-  Bois marécageux
-  Eau douce stagnante
-  Bois riverain des cours d'eau
-  Prairie humide
-  Prairie mésophile
-  Communauté hygrophile à hautes herbes
-  Fourré
-  Plantation d'arbres
-  Alignement d'arbres et haies
-  Bois de conifères ou mixte
-  Autre bois caducifolié