



Plan Local d'Urbanisme intercommunal de Rennes Métropole

E - ANNEXES

E-14 Milieux Naturels d'Intérêt Écologique (MNIE)

Saint-Gilles

Élaboration approuvée par délibération du Conseil de Rennes Métropole du 19/12/2019

Modification n°2 : dossier soumis à enquête publique



Sommaire

Note de lecture des fiches MNIE.....	p.4
Liste des MNIE de la commune de Saint-Gilles.....	p.7
1STGI : La Petite Haie.....	p.8
2STGI : Le Haut-Vivier nord.....	p.11
3STGI : Cacadé-Grand Domaine.....	p.14
4STGI : Bois humide du Vaurouil.....	p.17
5STGI : Marais du Chêne.....	p.20
6STGI : Bois de Cohan.....	p.23
7STGI : Étang de la Motte.....	p.26
8STGI : Étang du Guichalet.....	p.29
9STGI : Prairie humide des Étangs de la Motte.....	p.32

NOTE DE LECTURE DES FICHES MNIE

Surface du site

Nom du site

Commune du site

Diversité d'espèces floristiques ou d'habitats :

- Diversité limitée
- Diversité moyenne
- Diversité forte
- Diversité majeure

Cf : annexe 6.1.4.4 du rapport de synthèse à l'échelle du PDR

Habitats majoritaires du site

Bilan du nombre d'espèces faunes/flores/habitats et de leur intérêt sur le site :

- Intérêt local
- Intérêt fort
- Intérêt majeur

Cf : annexe 6.1.4.4 du rapport de synthèse à l'échelle du PDR

Évolution du site par rapport à 2010 :

- Habitats modifiés : modification humaine ou naturelle (comprenant la réduction de site MNIE si un ou plusieurs habitats ont été modifiés de manière anthropique et n'étant donc plus en cohérence avec ce dernier).
- Étendu : agrandissement de la surface d'un site existant avant 2022.
- Nouveau site : site ayant été trouvé et classé MNIE en 2022.

Code du site

Importance attribuée à chaque site :

- Intérêt écologique
- Intérêt écologique fort
- Intérêt écologique majeur

Cf : annexe 6.1.4.4 du rapport de synthèse à l'échelle du PDR

Diversité d'espèces faunistiques :

- Diversité limitée
- Diversité moyenne
- Diversité forte
- Diversité majeure

Cf : annexe 6.1.4.4 du rapport de synthèse à l'échelle du PDR

Bocage et prairies de la Chauvinais

BETTON (35024) - 37,61 ha

Flore/habitats : diversité majeure

Faune : diversité majeure

Habitats modifiés / Étendu en 2022 MNIE 12BE

Intérêt écologique fort

Description du MNIE

Habitats structurants

Prairie mésophile à 50 % Bois de conifères ou mixte à 9 % Alignement d'arbres et haies à 9 %

Ensemble bocager remarquable, et petits boisements ceinturant des prairies mésophiles. Ce site pourrait être plus riche si la gestion des prairies était plus extensive, sans sursemage. Le bocage et les boisements sont très favorables à la faune, et abritent une avifaune commune mais diversifiée.

En 2022, il a été constaté que la partie sud de la prairie mésophile située au nord-ouest du MNIE a été transformée en zone de culture intensive. Aussi, la prairie au nord-est du site a été transformée en prairie artificielle. Pour finir, la prairie humide localisée au nord du site, se referme de par un manque de gestion. Aussi, Le site a été étendu au nord-ouest par un habitat de bois marécageux permettant d'ajouter de la diversité et faisant partie intégrante du complexe d'habitat du site.

Etat des lieux 2022 et recommandations d'actions

Intérêts écologiques

- Flore/habitats : diversité majeure
- Faune : diversité majeure

5 habitats d'intérêt local. Oiseaux nicheurs : 4 espèces d'intérêt local.

Evolutions et menaces en cours

- Flore/habitats : Sursemage des prairies qui limite leur diversité. Transformation des prairies en cultures intensives.
- Faune : Aucune menace identifiée.

Recommandations d'actions

- Gestion restauration : limitée
- Valorisation possible : potentiel limité

Tendre vers une gestion plus extensive des prairies sans sursemage, fauche en été avec export.

Eloigné des zones de vie, espace agricole.

Sont listées ici, les espèces recensées en 2022 ainsi que celles dont la probabilité de présence est encore aujourd'hui très forte si les inventaires sont antérieurs.

Oiseaux nicheurs = « oiseaux nicheurs possibles »
 → Oiseaux détectés en période de reproduction sur un site favorable par une simple observation ou par l'audition du chant.

Recensement des habitats d'intérêt sur le site et leur pourcentage.

Liste des espèces observées sur le site lors des inventaires 2010 -2022.

Zonages naturels (ZNIEFF, Natura 2000...) connus dont la surface est partiellement ou intégralement dans le site MNIE.

Sont listées ici les espèces qui n'ont pas été retrouvées dans le cadre des inventaires 2022, ou connues au sein d'un site qui n'a pas fait cette année l'objet d'inventaires faunistiques. Ces espèces proviennent notamment de données récentes et anciennes d'associations et/ou de bases de données naturalisées régionales.

Bocage et prairies de la Chauvinais Habitats modifiés / Etendu en 2022 MNIE 12BE
BETTON (35024) - 37,61 ha Intérêt écologique fort

Espèces rares ou menacées relevées en 2022

- Flore :
Aucune espèce patrimoniale relevée.

- Faune :
Inventaire 2010 :
Oiseaux nicheurs : Intérêt local : Buse variable (*Buteo buteo*), Fauvette des jardins (*Sylvia borin*), Hypolaïs polyglotte (*Hypolaïs polyglotta*), Corbeau freux (*Corvus frugilegus*).
L'ensemble des espèces citées ci-dessus ont leurs habitats toujours présents en 2022.

Habitats d'intérêt 2022

Bordures de haies(8,8 %),	Hêtraies acidiphiles atlantiques(4,6 %),
Prairies humides de transition à hautes herbes(1,1 %),	Saussaies marécageuses(2,2 %),
Végétations aquatiques(0,1 %),	

Annexe faune 2022

Inventaire 2010 :
Avifaune nicheuse : 24 espèces recensées. La quasi-totalité sont communes dans le bocage et les formations boisées.

Autres zonages existants sur le MNIE

Aucun zonage recensé sur le site.

Bibliographie espèces patrimoniales (non retrouvées ou non recherchées en 2022)

- Flore :
Absence de données.

- Faune :
Absence de données.




Ajuga reptans

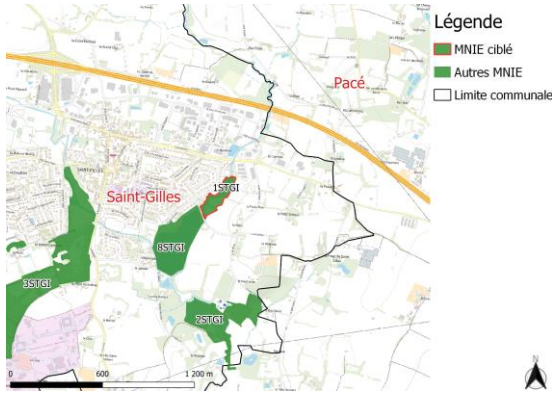
Cartographie des habitats et localisation des espèces remarquables



Carte indiquant le contour du site en 2010 et en 2022. Permet d'observer les sites n'ayant pas changé, ayant perdu ou gagné de la surface ou les nouveaux sites.

Liste des MNIE de la commune de : Saint-Gilles

Code	Nom MNIE	Intérêt initial	Intérêt 2022	Surface initiale en ha	Surface 2022 en ha	Evolution en ha	Evolution %	Modifications	Modification naturelle	Modification anthropique
1STGI	La Petite Haie	Intérêt écologique	Intérêt écologique	2,3	2,28	-0,02	-1%	Non modifié		
2STGI	Le Haut-Vivier nord	Intérêt écologique fort	Intérêt écologique majeur		8,95	0,25	3%	Habitats modifiés / Extension	X	X
3STGI	Cacé-Grand Domaine	Intérêt écologique fort	Intérêt écologique	34,9	36,62	1,72	5%	Habitats modifiés / Extension		X
4STGI	Bois humide du Vaurouil	Intérêt écologique fort	Intérêt écologique fort	2,1	2,09	-0,01	0%	Habitats modifiés sans évolution importante de périmètre		X
5STGI	Marais du Chêne	Intérêt écologique majeur	Intérêt écologique majeur	4,4	4,34	-0,06	-1%	Habitats modifiés sans évolution importante de périmètre	X	X
6STGI	Bois de Cohan	Intérêt écologique fort	Intérêt écologique fort	11,8	11,79	-0,01	0%	Non modifié		
7STGI	Etang de la Motte		Intérêt écologique majeur		14,66	14,66		Nouveau		
8STGI	Etang du Guichalet				8,67	8,67		Nouveau		
9STGI	Prairie humide des Etangs de la Motte		Intérêt écologique		1,25	1,25		Nouveau		



Description du MNIE

Habitats structurants

Bois marécageux à 45 %

Prairie mésophile à 34 %

Alignement d'arbres et haies à 11 %

Zone inondable boisée en continuité avec l'étang bordant le sud du bourg. La bordure du ruisseau et l'espace boisé dominé par les aulnes à sous bois à grandes herbes sont favorables à la faune (odonates).

Son rôle de limitation des crues et de relais vers le MNIE 2STGI au sud en font un espace à conserver.

De plus, son emplacement devrait lui permettre d'être valorisé comme espace pédagogique par exemple.

Etat des lieux 2022 et recommandations d'actions

Intérêts écologiques

- Flore/habitats : diversité moyenne

- Faune : pas d'inventaire spécifique en 2022

Deux habitats d'intérêt local.

Evolutions et menaces en cours

- Flore/habitats :

Espace humide boisé en bon état de conservation.

Sa proximité d'avec le bourg en fait un espace potentiellement menacé par des extensions.

- Faune :

A évaluer.

Recommandations d'actions

- Gestion restauration : limitée

Conserver la gestion durable et diversifiante des prairies.

Limiter la fauche en bord de cours d'eau très favorables aux insectes et odonates à la fin de l'été.

- Valorisation possible : potentiel important

Chemins existants en bord de cours d'eau et parking à proximité immédiate.

Zones humides aménageables pour une ouverture au public, mais investissement important.

Espèces rares ou menacées relevées depuis 2022

- Flore :
Aucune espèce patrimoniale relevée.
- Faune :
Pas d'inventaire spécifique en 2022.

Habitats d'intérêt 2022

Bois marécageux d'Aulnes. de Saules(45,2 %), Prairies humides de transition à hautes herbes(2,6 %),

Annexe faune 2022

Pas d'inventaire spécifique en 2022.

Autres zonages existants sur le MNIE

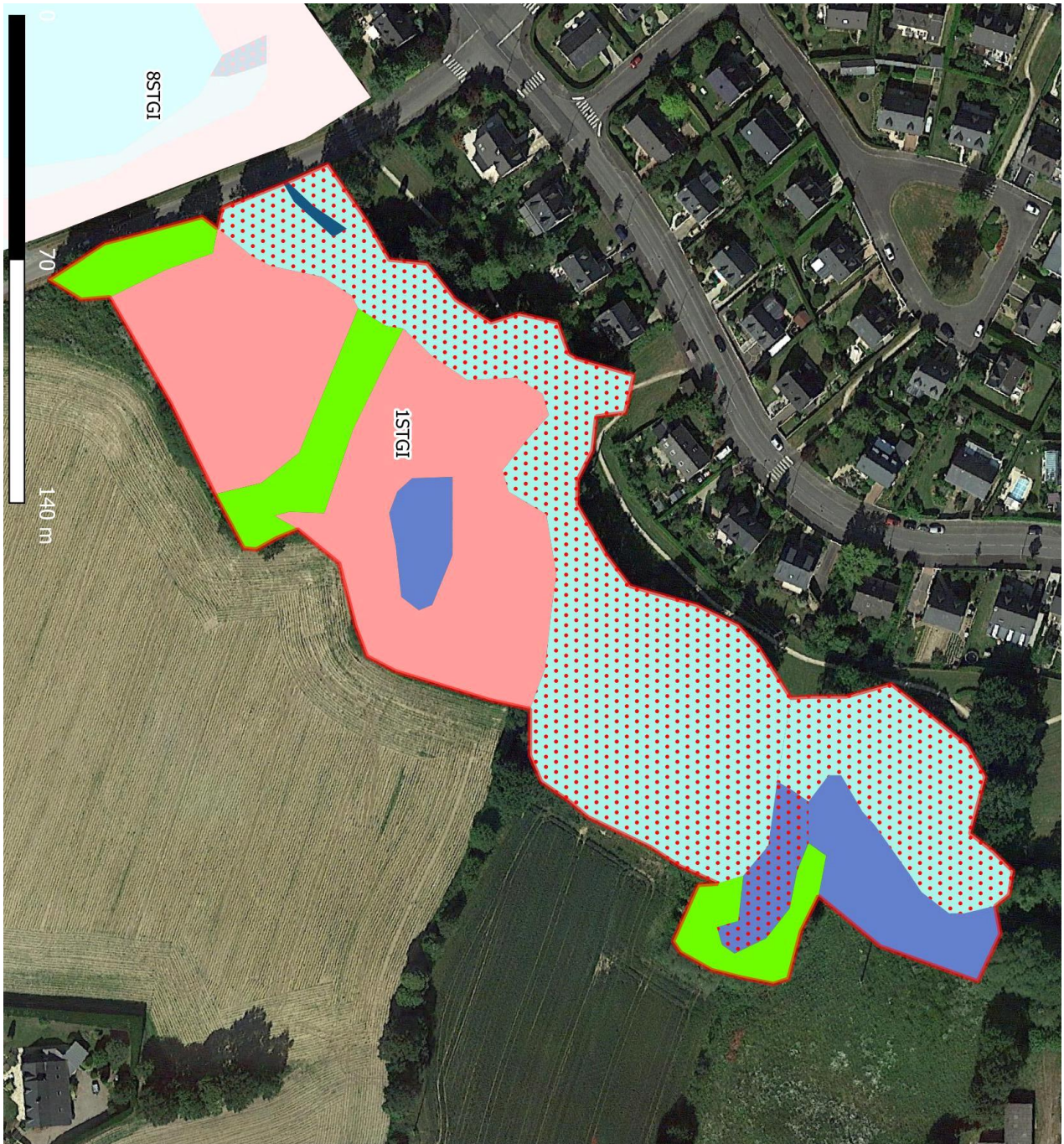
Aucun zonage recensé sur le site.

Bibliographie espèces patrimoniales (non retrouvées ou non recherchées depuis 2022)

- Flore :
Absence de données.
- Faune :
Absence de données.












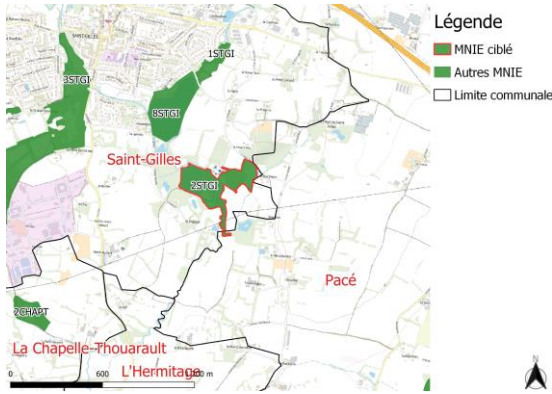
Cartographie des habitats et évolution du périmètre depuis 2010-2018



 MNIE 2022
 MNIE 2010-2018



- Légende**
-  Délimitation 2022 du MNIE ciblé
 -  Habitats d'intérêt
- Habitats simplifiés**
-  Bois marécageux
 -  Eau douce stagnante
 -  Bois riverain des cours d'eau
 -  Prairie humide
 -  Végétation de ceinture de bord des eaux
 -  Prairie mésophile
 -  Alignement d'arbres et haies



Description du MNIE

Habitats structurants

Canal navigable et lagune industrielle à 27 % Prairie mésophile à 13 % Alignement d'arbres et haies à 12 %

Bel ensemble de prairies diversifiées, plus ou moins humides, à proximité de la station d'épuration. On notera les boisements de bord de cours d'eau malheureusement trop plantés en peupliers. Ce site est lié au MNIE du même nom sur la commune de Pacé au sud-est. Le site était peut-être différent à l'époque du premier recensement, puisqu'on retrouve une grande parcelle en taillis de saules exotiques servant de zone d'épuration pour la station.

Cet ensemble, fourrés, prairies, boisement, sert de refuge à la faune locale, et de relais entre l'Hermitage et Saint-Gilles.

Il a cependant été constaté en 2022 que les différentes zones de fourrés continuent à se développer naturellement et empiètent sur les prairies mésophiles qui sont juste à côté et qui se ferment de par un manque de gestion. De plus, les prairies humides au sud du site ont été transformées en cultures intensives et n'appartiennent donc plus au site. Aussi, en 2022, le site a été étendu à l'ouest par deux lagunes industrielles servant de zone de repos et de nourrissage à des espèces avicoles migratrices. Aussi, une prairie mésophile ainsi qu'une phalaraie ont été ajoutés, car ces habitats sont en bon état et permettent d'accueillir des espèces avicoles nicheuses.

Etat des lieux 2022 et recommandations d'actions

Intérêts écologiques

- Flore/habitats : diversité forte
3 habitats d'intérêt local.

- Faune : diversité majeure
Oiseaux nicheurs : 12 espèces d'intérêt local. 1 espèce d'intérêt régional.

Evolutions et menaces en cours

- Flore/habitats :

La gestion diversifiante des prairies est compatible avec la biodiversité.
L'implantation de peupliers paraît trop importante.
Forte présence de Jussie (espèce exotique envahissante) dans la lagune située à tout à l'ouest.

- Faune :
La mise en assec trop souvent de la lagune située à l'ouest peut être un problème pour les communautés avicole.

Recommandations d'actions

- Gestion restauration : limitée
Conserver la gestion durable des prairies, notamment des parties humides (fauche/pâturage léger).
Éradiquer l'espèce exotique envahissante.

- Valorisation possible : potentiel limité
A une certaine distance du bourg, proximité de la station d'épuration.

Espèces rares ou menacées relevées depuis 2022

- Flore :
Aucune espèce patrimoniale relevée.
- Faune :
Inventaire 2010 :
Oiseaux nicheurs : Intérêt local : Fauvette grisette, Buse variable, Epervier d'Europe, Faucon crécerelle, Tourterelle des bois, Foulque macroule, Fauvette des jardins, Hypolaïs polyglotte.
L'ensemble des espèces citées ci-dessus ont leurs habitats toujours présents en 2022.

Habitats d'intérêt 2022

Communauté hygrophile à hautes herbes(1,1 %),
Pâturages densément enherbés(5,6 %),
Pâtures mésophiles(12,7 %),
Végétation à Phalaris arundinacea(1,2 %),

Annexe faune 2022

Inventaire 2010 :
Oiseaux nicheurs : 36 espèces ont été contactées. La grande majorité sont communes dans le bocage.

Autres zonages existants sur le MNIE

Aucun zonage recensé sur le site.

Bibliographie espèces patrimoniales (non retrouvées ou non recherchées depuis 2022)

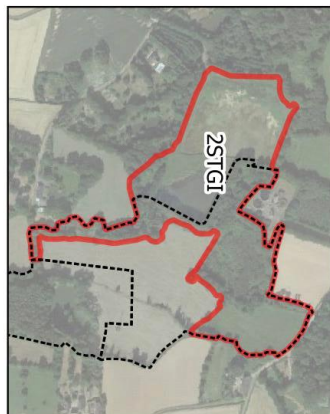
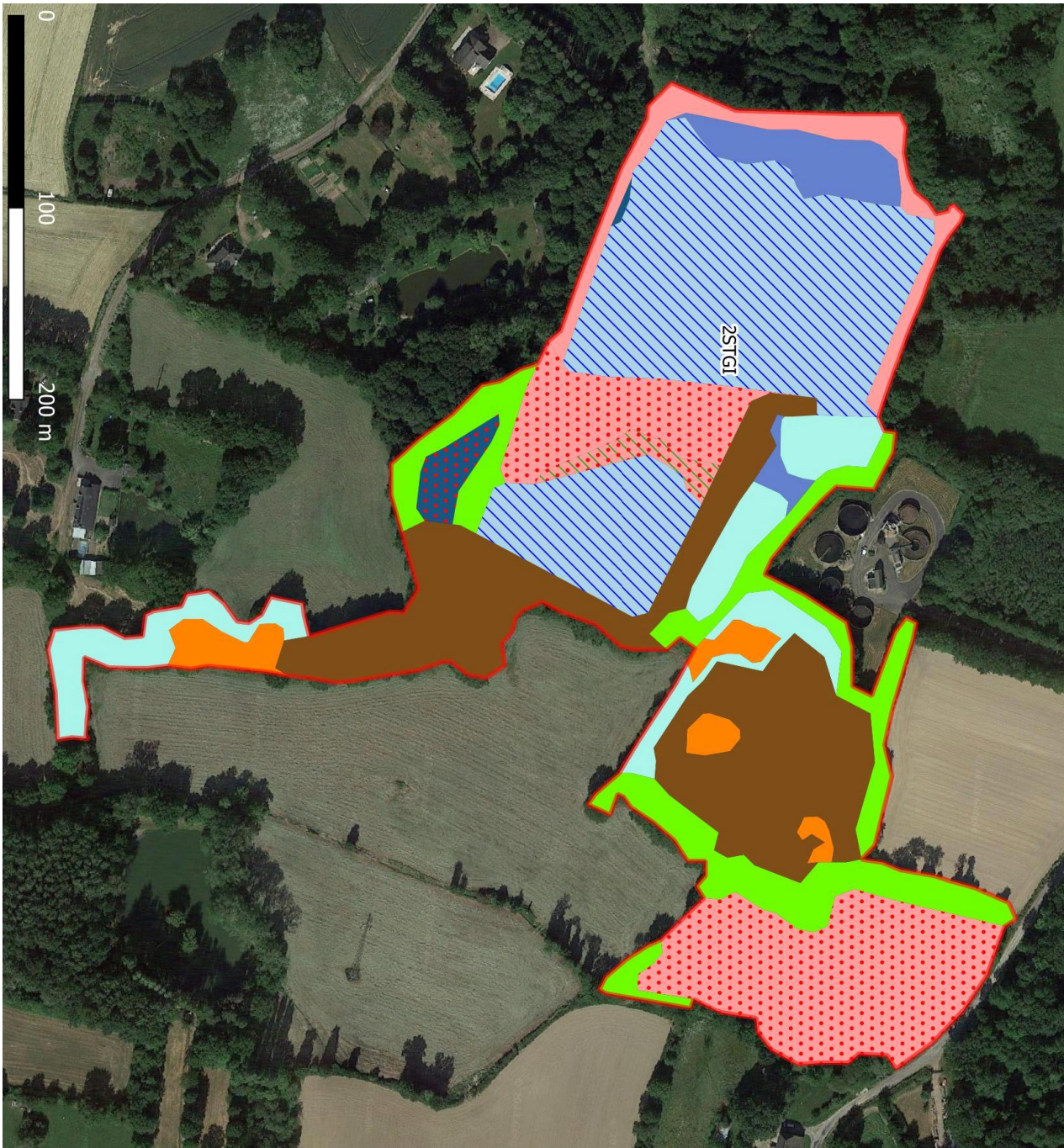
- Flore :
Absence de données.
- Faune :
Données Bretagne-Vivante 2000-2022 :
Oiseaux : 1 espèce d'intérêt régional recensée de 2016 à 2021 (Petit gravelot) ayant ses habitats toujours existants. 4 espèces d'intérêt local car considérées comme de passages (en migration) : en 2016 (Spatule blanche), 2018 (Sarcelle d'hiver), 2019-2020 (Echasse blanche), 2022 (Ibis falcinelle).
Un nombre important d'espèces d'oiseaux migrateurs passe chaque année sur le site en raison de la présence des lagunes qui correspondent à des zones de repos. On retrouve notamment différentes espèces de Chevaliers, du Tadorne, du Canard siffleur...
Ainsi que d'autres espèces comme des Héron garde-bœufs, Aigrette garzette, Héron cendré...



Gomphe joli














Cartographie des habitats et évolution du périmètre depuis 2010-2018



 MNIE 2022
 MNIE 2010-2018



- Légende**
-  Délimitation 2022 du MNIE ciblé
 -  Habitats d'intérêt
- Habitats simplifiés**
-  Bois marécageux
 -  Canal navigable et lagune industrielle
 -  Prairie humide
 -  Végétation de ceinture de bord des eaux
 -  Prairie mésophile
 -  Communauté hygrophile à hautes herbes
 -  Fourré
 -  Plantation d'arbres
 -  Alignement d'arbres et haies



Description du MNIE

Habitats structurants

Bois de conifères ou mixte à 40 %

Prairie mésophile à 19 %

Bois de conifères ou mixte à 15 %

Seule zone boisée de taille dans le secteur, ce bois mixte à l'ouest relié par des prairies au parc boisé à l'est, sert surtout de relais pour la faune. Les prairies mésophiles du parc sont assez diversifiées.

Le site est très intéressant du point de vue des amphibiens. En effet, la diversité d'habitats, boisements mais également sites de reproduction (mares au nord du site), leur est très favorable.

Il a été constaté en 2022, qu'une partie de la prairie mésophile au centre du site a été transformée en zone rudérale et n'appartient donc plus au MNIE. Aussi, En 2022, le site a été étendu au nord de l'autre côté du Ruisseau du Pont aux Moines, permettant d'ajouter deux zones d'eau favorables aux amphibiens. En effet, les pentes sont basses, et les habitats sont assez diversifiés, avec une forte présence de végétation aquatique, de roselières et de communauté hygrophile à hautes herbes.

Etat des lieux 2022 et recommandations d'actions

Intérêts écologiques

- Flore/habitats : diversité majeure
4 habitats d'intérêt local.

- Faune : diversité majeure
Oiseaux nicheurs : 4 espèces d'intérêt local, 1 espèce d'intérêt départemental, 1 espèce d'intérêt régional.
Amphibiens : 4 espèces d'intérêt local, 1 espèce d'intérêt régional.
Reptiles : 1 espèce d'intérêt local.
Insectes : 3 espèces d'intérêt local.

Evolutions et menaces en cours

- Flore/habitats :

Enrésinement et enrichissement important du bois à l'ouest.
Une des prairies centrales est mise en culture.

- Faune :

Mares situées dans un parc en contexte urbanisé.
Fermeture naturelle des mares par la végétation aquatique (typhas).

Recommandations d'actions

- Gestion restauration : importante

Favoriser les essences feuillues dans le boisement à l'ouest.
Conserver la gestion durable des prairies mésophiles.

Limiter la fermeture des mares au nord du site (entretien régulier de la végétation aquatique pour éviter une fermeture du milieu).
Adopter une gestion extensive des abords des mares et éviter une trop grande artificialisation des espaces verts (maintenir des haies peu entretenues, des prairies fauchées tardivement).
Envisager de creuser de nouvelles mares sur l'ensemble du site, afin de renforcer le réseau de sites de reproduction favorables aux amphibiens.

- Valorisation possible : potentiel moyen

Chemin de randonnée le long du bois à l'ouest, mais intérêt limité des habitats (enrésinement).

Espèces rares ou menacées relevées depuis 2022

- Flore :
Aucune espèce patrimoniale relevée.
- Faune :
Inventaire 2010 :
Oiseaux nicheurs : Intérêt local : Fauvette des jardins, Hypolaïs polyglotte, Mésange huppé.
Amphibiens : Intérêt local : Grenouille agile (*Rana dalmatina*), Salamandre tachetée (*Salamandra salamandra*), Triton palmé (*Lissotriton helveticus*).
Reptiles : Intérêt local : Couleuvre à collier (*Natrix natrix*).
L'ensemble des espèces citées ci-dessus ont leurs habitats toujours présents en 2022.

Habitats d'intérêt 2022

Communauté hygrophile à hautes herbes(0,5 %),
Roselières basses(0,1 %),
Végétations aquatiques(0,4 %),
Forêts mixtes(15,3 %),
Végétation à *Phalaris arundinacea*(0,2 %),

Annexe faune 2022

Inventaire 2010 :
Oiseaux nicheurs : 28 espèces recensées. Toutes sont fréquentes dans les formations boisées.
Amphibiens : 1 espèce : Grenouille « verte » (*Pelophylax* sp.).

Autres zonages existants sur le MNIE

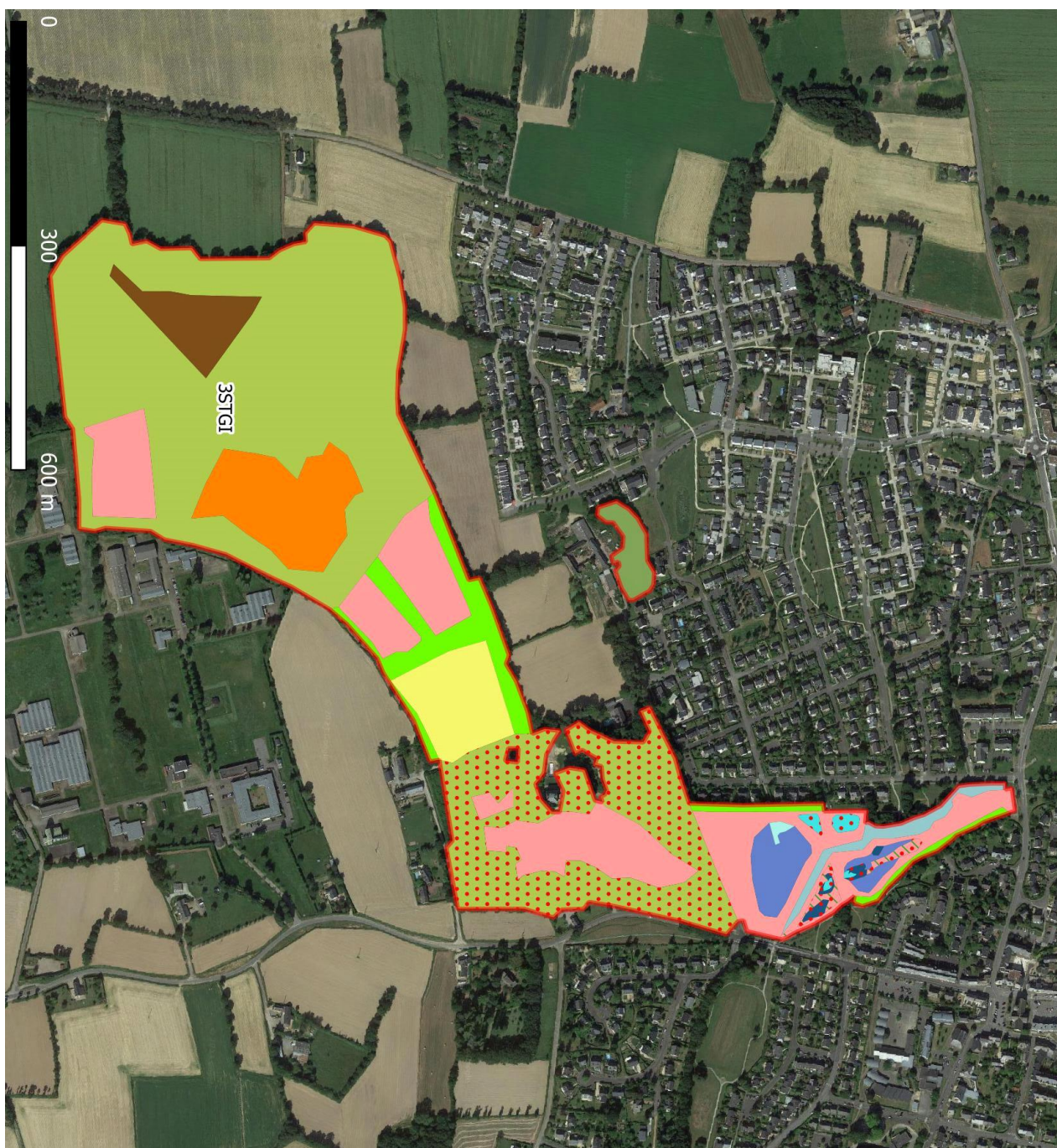
Aucun zonage recensé sur le site.

Bibliographie espèces patrimoniales (non retrouvées ou non recherchées depuis 2022)

- Flore :
DIARD Louis Muguet de mai *Convallaria majalis* L.
DIARD Louis Epervière glauque *Hieracium* gr. *glaucinum*
- Faune :
Données sans dates : Oiseaux nicheurs : Buse variable (*Buteo buteo*), Epervier d'Europe (*Accipiter nisus*), Chouette hulotte (*Strix aluco*), Gobemouche gris (*Muscicapa striata*).
Données Bretagne-Vivante 2000-2022 :
Amphibiens : 1 espèce d'intérêt régional recensée en 2010 (Triton crêté) ; 1 espèce d'intérêt local recensée en 2010 (Rainette verte).
Oiseaux : 1 espèce d'intérêt régional recensée en 2022 (Râle d'eau) ; 1 espèce d'intérêt départemental recensée en 2020 (Bruant des roseaux) ; 1 espèce d'intérêt local recensée en 2022 (Bisticole des joncs).
Insectes : 3 espèce d'intérêt local recensée : en 2020 (Leste verdoyant et Criquet ensanglanté), et en 2022 (Conocéphales des roseaux).
L'ensemble des espèces citées ci-dessus ont leurs habitats toujours présents en 2022.


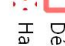















Cartographie des habitats et évolution du périmètre depuis 2010-2018



 MNIE 2022
 MNIE 2010-2018



- Légende**
-  Délimitation 2022 du MNIE ciblé
 -  Habitats d'intérêt
- Habitats simplifiés**
-  Bois marécageux
 -  Eau douce stagnante
 -  Bois riverain des cours d'eau
 -  Prairie humide
 -  Végétation de ceinture de bord des eaux
 -  Prairie mésophile
 -  Communauté hygrophile à hautes herbes
 -  Culture et prairie artificielle
 -  Fourré
 -  Plantation d'arbres
 -  Alignement d'arbres et haies
 -  Bois de conifères ou mixte
 -  Autre bois caducifolié

Bois humide du Vaurouil

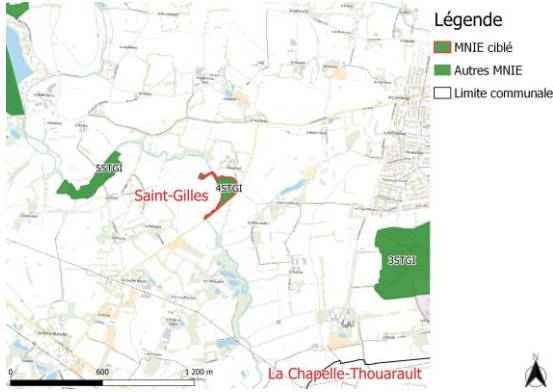
SAINT-GILLES (35275) - 2,1 ha

Habitats modifiés MNIE 4STGI

Intérêt écologique fort

Flore/habitats : diversité forte

Faune : diversité moyenne



Description du MNIE

Habitats structurants

Bois marécageux à 59 %

Prairie mésophile à 17 %

Bois marécageux à 7 %

Boisement humide de saules longé par la Vaunoise, associé à une roselière et une prairie plus ou moins humide, cet espace sert de refuge pour la faune locale. La petite zone centrale est occupée par une mare peu profonde, favorable aux amphibiens et oiseaux d'eau.

Pourtant le site apparaît d'un intérêt limité pour les amphibiens malgré la présence de ces milieux favorables.

Ce petit complexe diversifié (bois humide, mare, roselière) présente un intérêt de relais le long de la Vaunoise dans un contexte agricole intensif.

En 2022, il a été constaté que le lien bocager que faisait la saussaie marécageuse entre la zone d'eau et le MNIE au nord du site a été rompu à cause d'un déboisement.

Etat des lieux 2022 et recommandations d'actions

Intérêts écologiques

- Flore/habitats : diversité forte
3 habitats d'intérêt local.

- Faune : diversité moyenne
Amphibiens : 2 espèces d'intérêt local.

Evolutions et menaces en cours

- Flore/habitats :

Colonisation par le saule de la mare centrale, qui à terme s'assèchera complètement.

- Faune :

Comblement d'une petite mare (près du moulin en ruine) par des déchets.

Recommandations d'actions

- Gestion restauration : limitée

Reprendre une gestion durable du boisement humide, en limitant la colonisation par le saule de la partie centrale.

Conserver la gestion durable des roselières et de la prairie ouest (fauche fin d'été ou pâturage léger).

Restauration des mares (dégager partiellement les rives en abattant les arbres, enlèvement des déchets et curage).

- Valorisation possible : potentiel moyen

En bordure de route, difficile d'accès et très fermé, ce site est difficilement valorisable auprès du public.

Espèces rares ou menacées relevées depuis 2022

- Flore :
Aucune espèce patrimoniale relevée.
- Faune :
Inventaire 2010 :
Amphibiens : intérêt local : Grenouille agile (*Rana dalmatina*), Triton palmé (*Lissotriton helveticus*).
L'ensemble des espèces citées ci-dessus ont leurs habitats toujours présents en 2022.

Habitats d'intérêt 2022

- Bois marécageux d'Aulnes. de Saules(6,7 %),
- Eaux douces(5,7 %),
- Saussaies marécageuses(59,3 %),
- Végétation à *Phalaris arundinacea*(2,4 %),

Annexe faune 2022

Amphibiens : 3 espèces : Triton palmé (*Lissotriton helveticus*), Grenouille agile (*Rana dalmatina*), Grenouille « verte » (*Pelophylax* sp.).

Autres zonages existants sur le MNIE

Aucun zonage recensé sur le site.

Bibliographie espèces patrimoniales (non retrouvées ou non recherchées depuis 2022)

- Flore :
Absence de données.
- Faune :
Absence de données.



Cartographie des habitats et évolution du périmètre depuis 2010-2018

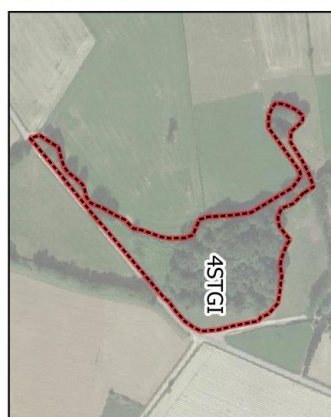


Légende

- Délimitation 2022 du MNIE ciblé
- Habitats d'intérêt

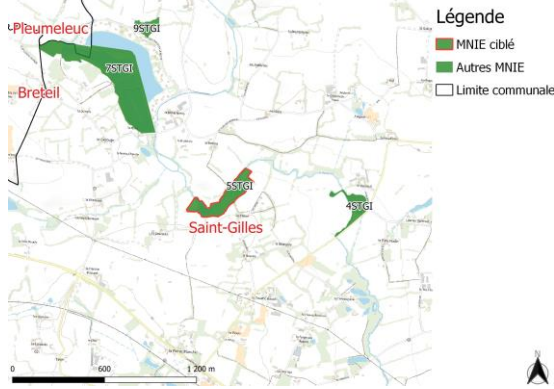
Habitats simplifiés

- Bois marécageux
- Eau douce stagnante
- Végétation de ceinture de bord des eaux
- Prairie mésophile
- Culture et prairie artificielle
- Fourré



- MNIE 2022
- MNIE 2010-2018





Description du MNIE

Habitats structurants

Bois marécageux à 41 %

Prairie mésophile à 19 %

Boisement acidiphile à 10 %

Ensemble humide le long de la Vaunoise, cet espace présente une belle diversité de milieux : des boisements humides de type saulaie-aulnaie, des plans d'eau, des roselières et des prairies humides.

En 2022, il a été remarqué que les zones de roselières basses au nord du site se sont refermées naturellement de par un manque de gestion et du fait de leur petite taille. Au niveau de la zone d'eau au sud, celle-ci a été agrandie aux dépens des fourrés ainsi qu'une partie du bois marécageux. De plus, un habitat de prairie a été créé sur une partie du bois marécageux déboisé.

Cette diversité de milieux lui confère un fort intérêt écologique. De plus, une espèce floristique d'intérêt est à noter : l'Hottonie des marais (*Hottonia palustris*), qui présente une superbe population ici. On peut remarquer une certaine absence de gestion dans la partie ouest, qui a tendance à s'embroussailler.

A l'est à proximité de l'étang, on note la présence du Myriophylle du Brésil, espèce fortement envahissante, qui va à terme probablement coloniser l'ensemble du site...

Le site présente un intérêt local pour les amphibiens, avec localement de fortes concentrations d'individus, grâce à la présence de milieux favorables (mares, boisement).

Etat des lieux 2022 et recommandations d'actions

Intérêts écologiques

- Flore/habitats : diversité majeure
1 espèce floristique d'intérêt local.
5 habitats d'intérêt local.

- Faune : diversité forte
Amphibiens : 3 espèces d'intérêt local.

Evolutions et menaces en cours

- Flore/habitats :
Embroussaillage à l'ouest.
Présence d'une espèce floristique envahissante.

- Faune :
Fermeture naturelle des mares et étangs par les ligneux.
Présence de ragondin et de poissons.

Recommandations d'actions

- Gestion restauration : importante
Conserver une gestion durable des boisements humides.
Tenter de juguler la colonisation du Myriophylle du Brésil.
Limiter la fermeture des mares par les ligneux (prévoir des coupes d'arbres).
Envisager de creuser quelques petites mares dans les secteurs les plus humides pour renforcer le réseau de sites de reproduction pour les amphibiens.

- Valorisation possible : potentiel moyen
Assez distant des zones de vie, espace humide difficilement pénétrable, belle diversité de milieux humides.

Espèces rares ou menacées relevées depuis 2022

- Flore :
Hottonie des marais (Hottonia palustris L.) - intérêt local

- Faune :
Inventaire 2010 :
Amphibiens : intérêt local : Grenouille agile (Rana dalmatina), Salamandre tachetée (Salamandra salamandra), Triton palmé (Lissotriton helveticus).

L'ensemble des espèces citées ci-dessus ont leurs habitats toujours présents en 2022.

Habitats d'intérêt 2022

Bois de Châtaignier(10,1 %), Bois marécageux d'Aulnes. de Saules(41,2 %),
Eaux douces(0,5 %), Magnocariçaiies(1,8 %),
Végétation à Phalaris arundinacea(3,0 %),

Annexe faune 2022

Inventaire 2010 :
Amphibiens : 4 espèces : Salamandre tachetée (Salamandra salamandra), Triton palmé (Lissotriton helveticus), Grenouille agile (Rana dalmatina), Grenouille « verte » (Pelophylax sp.).

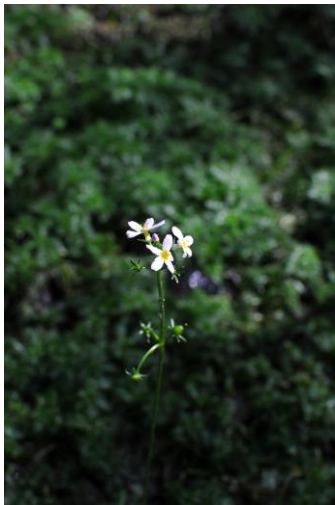
Autres zonages existants sur le MNIE

Aucun zonage recensé sur le site.

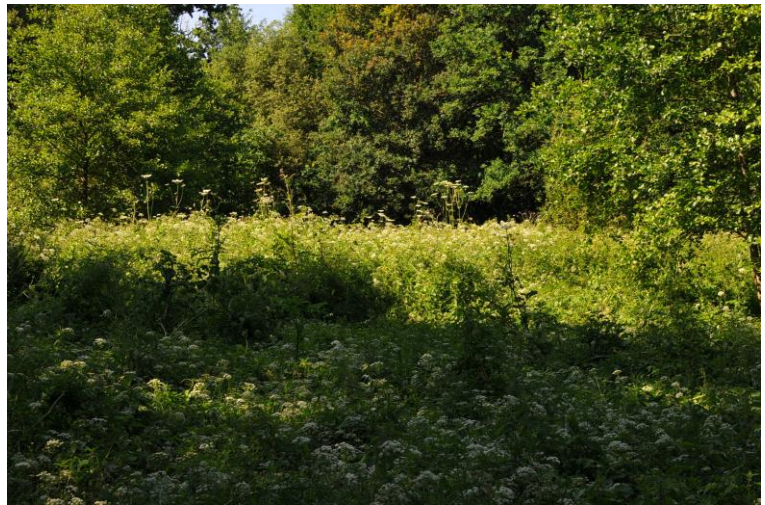
Bibliographie espèces patrimoniales (non retrouvées ou non recherchées depuis 2022)

- Flore :
Absence de données.

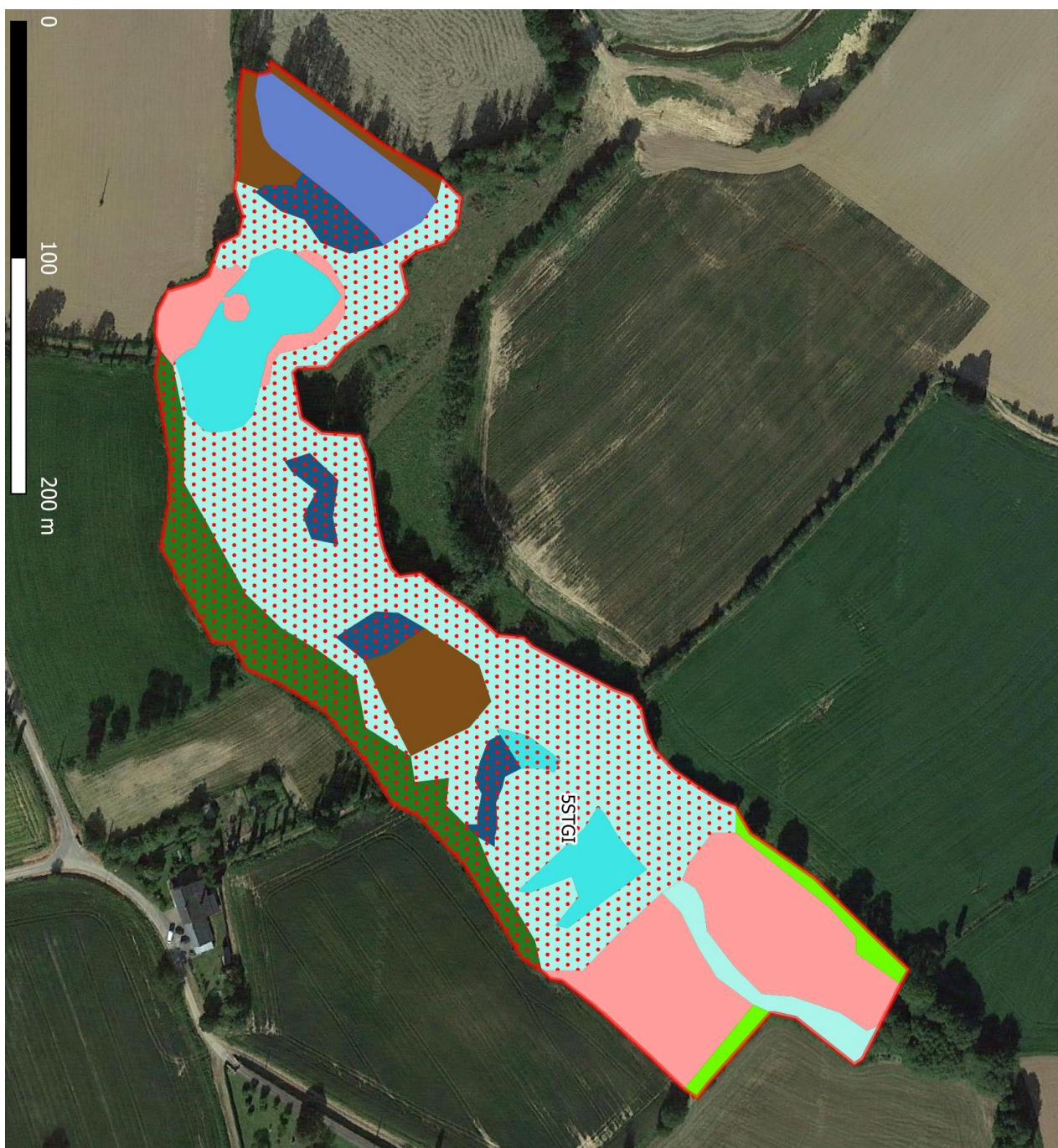
- Faune :
Absence de données.



Hottonia palustris



Cartographie des habitats et évolution du périmètre depuis 2010-2018

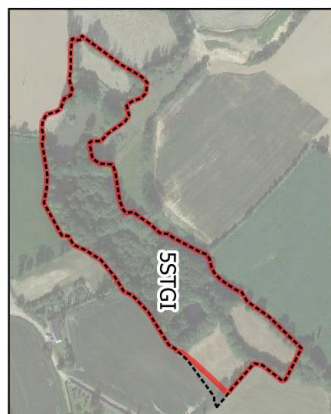


Légende

- Délimitation 2022 du MNIE ciblé
- Habitats d'intérêt

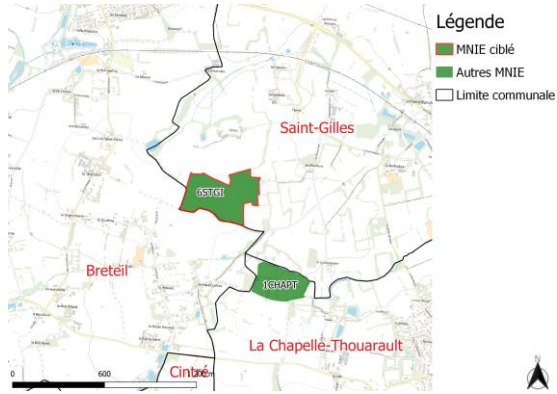
Habitats simplifiés

- Bois marécageux
- Eau douce stagnante
- Prairie humide
- Végétation de ceinture de bord des eaux
- Prairie mésophile
- Plantation d'arbres
- Alignement d'arbres et haies
- Boisement acidiphile



- MNIE 2022
- MNIE 2010-2018





Description du MNIE

Habitats structurants

Boisement acidiphile à 100 %

Boisement à tendance neutre ou acide par endroits, géré en futaie. Quelques zones où le châtaignier est plus présent.

Ce site présente un intérêt pour les oiseaux avec plusieurs espèces d'intérêt local recensées.

Ce site présente un fort intérêt comme espace boisé relais pour la faune, notamment en direction de Cintré au sud.

Etat des lieux 2022 et recommandations d'actions

Intérêts écologiques

- Flore/habitats : diversité limitée

Un habitat d'intérêt local.

- Faune : diversité majeure

Oiseaux nicheurs : six espèces d'intérêt local.

Evolutions et menaces en cours

- Flore/habitats :

Ce site est en gestion favorable, où on favorise les essences de chênes et le hêtre.

- Faune :

Aucune menace relevée en 2022.

Recommandations d'actions

- Gestion restauration : limitée

Conserver la gestion en cours du boisement.

- Valorisation possible : potentiel moyen

Chemin de randonnée en lisière, et cheminements existants dans le boisement.

En revanche, le site est assez éloigné des zones de vie, et difficilement accessible en voiture.

Espèces rares ou menacées relevées depuis 2022

- Flore :
Aucune espèce patrimoniale relevée.
- Faune :
Inventaire 2010 :
Oiseaux nicheurs : Intérêt local : Buse variable (*Buteo buteo*), Epervier d'Europe (*Accipiter nisus*), Tourterelle des bois (*Streptopelia turtur*), Roitelet triple bandeau (*Regulus ignicapillus*), Fauvette des jardins (*Sylvia borin*), Hypolais polyglotte (*Hyppolais polyglotta*).
L'ensemble des espèces citées ci-dessus ont leurs habitats toujours présents en 2022.

Habitats d'intérêt 2022

Hêtraies acidiphiles atlantiques(100,0 %),

Annexe faune 2022

Oiseaux nicheurs : 28 espèces recensées. La quasi-totalité sont communes en milieu forestier.

Autres zonages existants sur le MNIE

Aucun zonage recensé sur le site.

Bibliographie espèces patrimoniales (non retrouvées ou non recherchées depuis 2022)


- Flore :
Absence de données.
- Faune :
Absence de données.



Cartographie des habitats et évolution du périmètre depuis 2010-2018



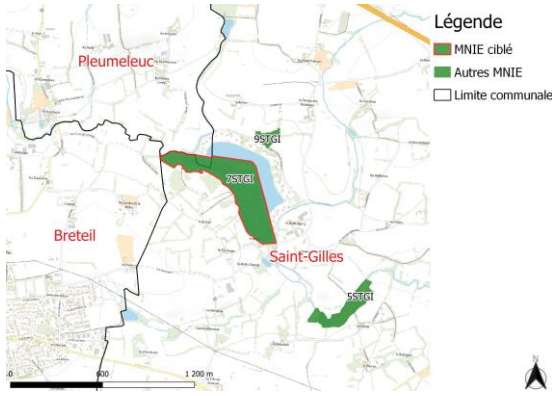
Légende

-  Délémitation 2022 du MNIE ciblé
-  Habitats d'intérêt
-  Habitats simplifiés
-  Boisement acidiphile



-  MNIE 2022
-  MNIE 2010-2018





Description du MNIE

Habitats structurants

Bois marécageux à 55 %

Eau douce stagnante à 43 %

Plantation d'arbres à 3 %

Vastes plans d'eau bordés de boisements et alignements arborés qui leur confèrent une certaine quiétude. Ces espaces sont très favorables à l'accueil des oiseaux d'eau dans un paysage par ailleurs défavorable. Plusieurs espèces d'intérêt y ont été relevées, cependant le site n'a pas été inventorié en 2022. Il serait donc intéressant d'effectuer un inventaire complet sur le site d'ici à la prochaine mise à jour.

Etat des lieux 2022 et recommandations d'actions

Intérêts écologiques

- Flore/habitats : diversité limitée
1 espèce floristique d'intérêt local.

- Faune : diversité majeure
Avifaune : 4 espèces d'intérêt régional. 3 espèces d'intérêt local.
Insectes : 1 espèce d'intérêt local.

Evolutions et menaces en cours

- Flore/habitats :
Aucune menace n'a été relevée.

- Faune :
Aucune menace n'a été relevée.

Recommandations d'actions

- Gestion restauration : Limité
Conserver les boisements en place.

- Valorisation possible : Limité
Site relativement fermé et isolé.

Espèces rares ou menacées relevées depuis 2022

- Flore :
Millepertuis tacheté (Hypericum maculatum) - intérêt local
- Faune :
Espèces recensées lors de la prospection Flore/Habitat de la mise à jour 2022 :
Oiseaux nicheurs : Intérêt local : Héron cendré, Foulque macroule, Grèbe huppé.

Habitats d'intérêt 2022**Annexe faune 2022**

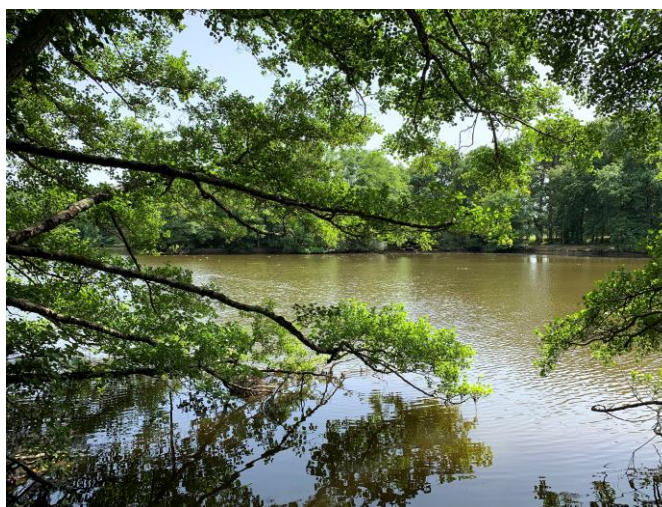
Pas d'inventaire spécifique en 2022.

Autres zonages existants sur le MNIE

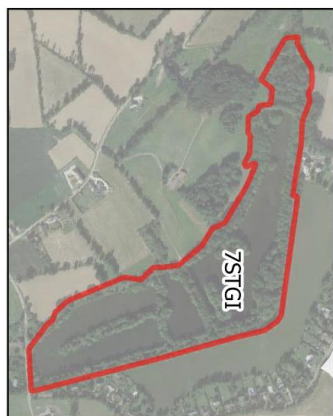
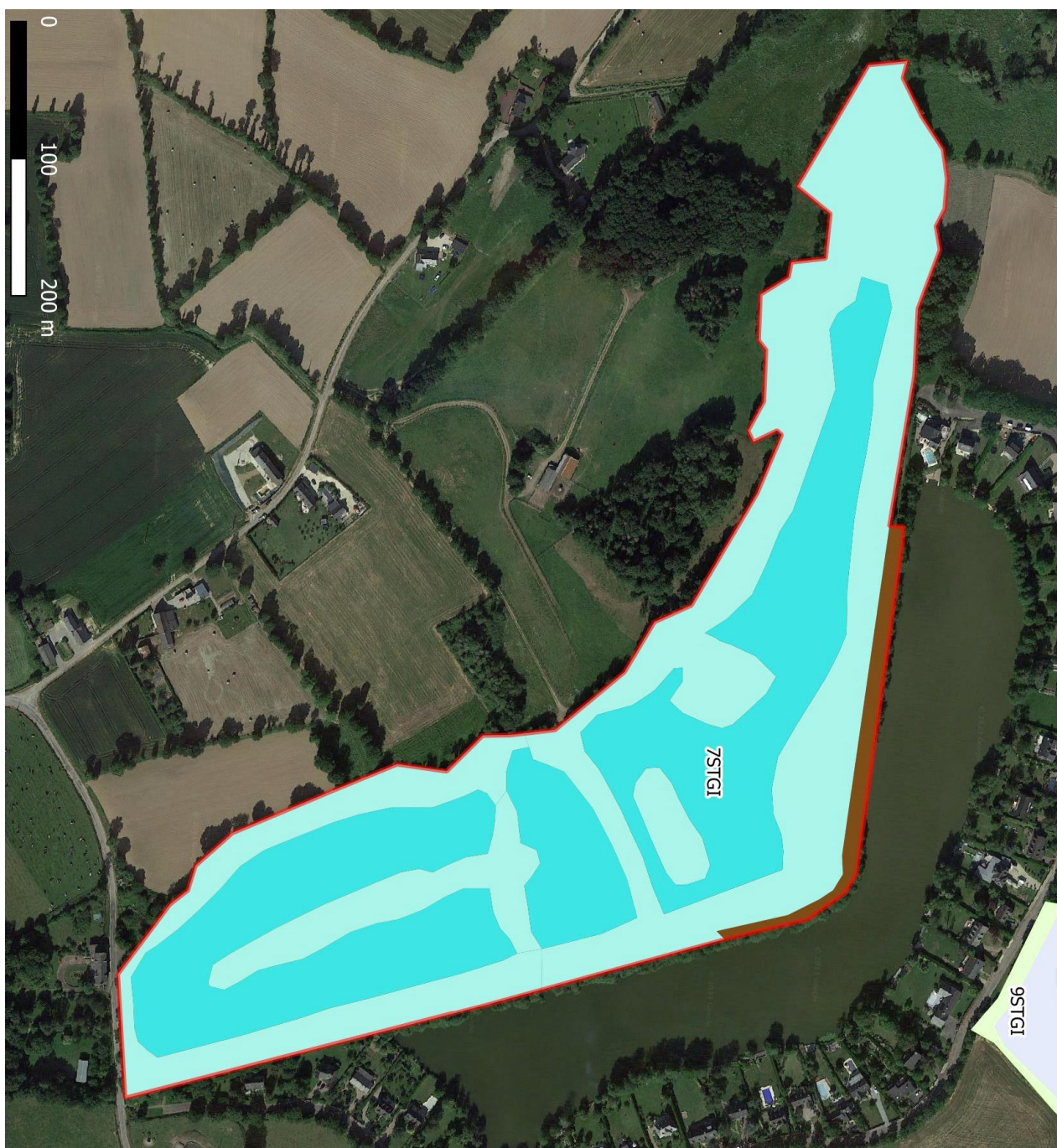
Aucun zonage recensé sur le site.

Bibliographie espèces patrimoniales (non retrouvées ou non recherchées depuis 2022)

- Flore :
Absence de données
- Faune :
Données Bretagne-Vivante 2000-2022 :
Oiseaux : 4 espèces d'intérêt régional recensées : de 2014 à 2022 (Fuligule morillon), de 2014 à 2017 (Fuligule milouin), de 2018 à 2022 (Sarcelle d'hiver), en 2015 (Canard pilet).
Insectes : 1 espèce d'intérêt local recensée en 2012 (Agrion de Mercure).
L'ensemble des espèces citées ci-dessus ont leurs habitats toujours présents en 2022.



Cartographie des habitats et évolution du périmètre depuis 2010-2018



MNIE 2022



- Légende**
- Délimitation 2022 du MNIE ciblé
 - Habitats d'intérêt
- Habitats simplifiés**
- Bois marécageux
 - Eau douce stagnante
 - Prairie humide
 - Végétation de ceinture de bord des eaux
 - Fourré
 - Plantation d'arbres
 - Alignement d'arbres et haies

Etang du Guichalet

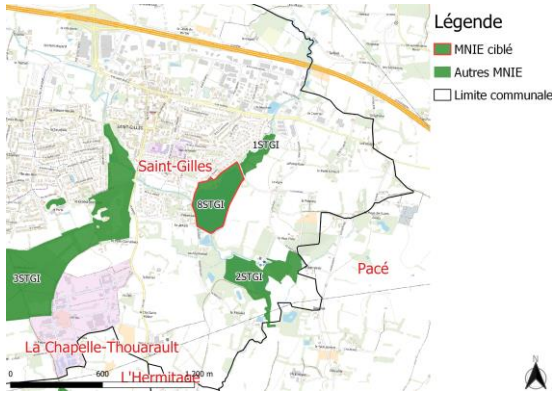
Nouveau MNIE 2022 MNIE 8STGI

SAINT-GILLES (35275) - 8,67 ha

Intérêt écologique majeur

Flore/habitats : diversité limitée

Faune : diversité majeure



Description du MNIE

Habitats structurants

Eau douce stagnante à 67 %

Prairie mésophile à 16 %

Bois riverain des cours d'eau à 11 %

Vaste plan d'eau communal aménagé au sein duquel plusieurs espèces d'oiseaux à fort intérêt ont été relevées. Les abords sont occupés par des surfaces relativement ténues de végétations de prairies à l'ouest et de boisement de feuillus étroit à l'est. Un ensemble de cheminements a été réalisé et les berges sont occupées par des patches de bosquets ou des linéaires de végétations de berge. Le site n'a pas bénéficié en 2022 d'un inventaire faunistique complet car les espèces ont été contactées lors de l'inventaire flore/habitat. Il serait donc intéressant d'effectuer un inventaire plus précis sur le site.

Etat des lieux 2022 et recommandations d'actions

Intérêts écologiques

- Flore/habitats : diversité limitée
1 habitat d'intérêt local.

- Faune : diversité majeure
Oiseaux : 2 espèces d'intérêt régional. 4 espèces d'intérêt local.

Evolutions et menaces en cours

- Flore/habitats :
L'entretien des milieux ouverts du site est relativement intense.

- Faune :
Aucune menace n'a été relevée.

Recommandations d'actions

- Gestion restauration : Limité
Limiter l'entretien des espaces de prairies et berges afin de tendre vers une gestion différenciée plus favorable à l'expression de la flore et l'accueil de la faune notamment.

- Valorisation possible : Limité
Site ouvert au public et accessible qui pourrait bénéficier d'aménagements pédagogiques dans le cas d'une gestion adaptée.

Espèces rares ou menacées relevées depuis 2022**- Flore :**

Aucune espèce patrimoniale relevée.

- Faune :

Espèces recensées lors de la prospection des modifications et/ou des extensions d'habitats 2022 :

Oiseaux nicheurs : Intérêt régional : Canard pilet. Intérêt local : Grèbe huppé, Foulque macroule.

Habitats d'intérêt 2022

Roselières basses(0,1 %),

Annexe faune 2022

Pas d'inventaire spécifique en 2022.

Autres zonages existants sur le MNIE

Aucun zonage recensé sur le site.

Bibliographie espèces patrimoniales (non retrouvées ou non recherchées depuis 2022)**- Flore :**

Absence de données

- Faune :

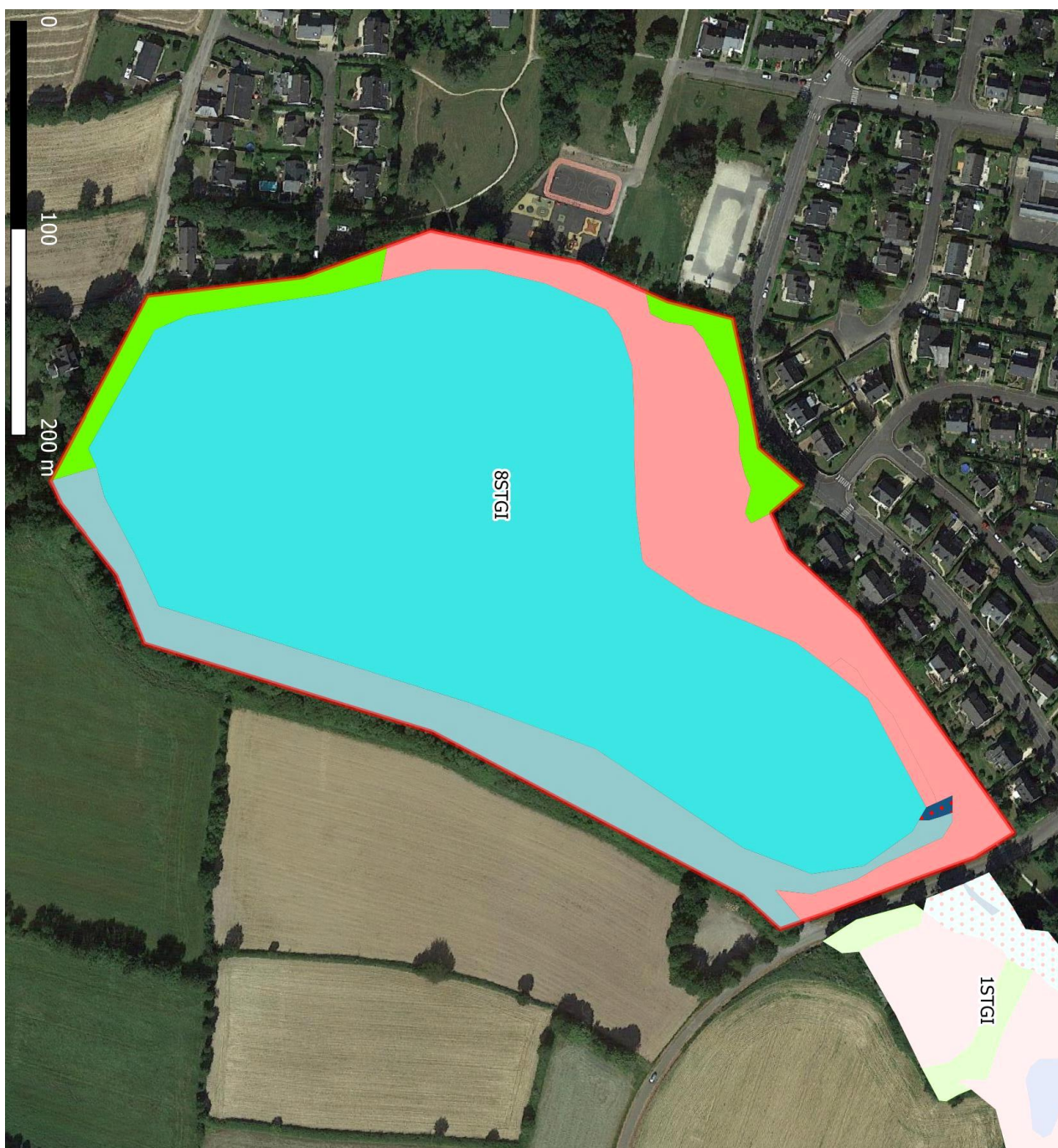
Données Bretagne-Vivante 2000-2022 :

Oiseaux : 4 espèces en altes migratoires : 2 espèces d'intérêt régional recensées : de 2013 à 2017 (Fuligule milouin), en 2019 (Canard pilet). 2 espèces d'intérêt local recensées : de 2014 à 2021 (Fuligule morillon), en 2020 (Sarcelle d'hiver).

L'ensemble des espèces citées ci-dessus ont leurs habitats toujours présents en 2022.



Cartographie des habitats et évolution du périmètre depuis 2010-2018



Légende

- Délimitation 2022 du MNIE ciblé
- Habitats d'intérêt

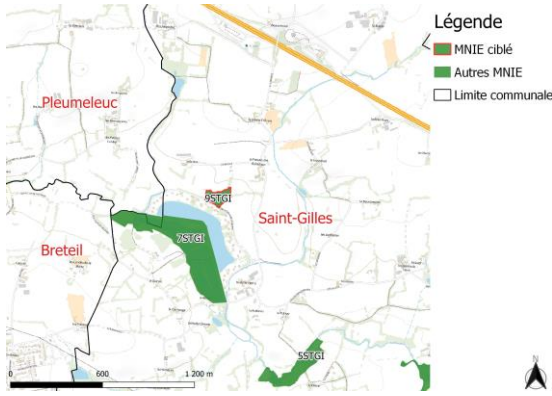
Habitats simplifiés

- Bois marécageux
- Eau douce stagnante
- Bois riverain des cours d'eau
- Prairie humide
- Végétation de ceinture de bord des eaux
- Prairie mésophile
- Alignement d'arbres et haies



- MNIE 2022
- MNIE 2010-2018





Description du MNIE

Habitats structurants

Prairie humide à 70 %

Alignement d'arbres et haies à 20 %

Végétation de bord des eaux à 5 %

Petite prairie humide isolée dans un contexte agricole de cultures ouvertes. La micro topographie du site permet l'expression d'une grande diversité de cortèges floristiques, des roselières basses aux végétations herbacées de milieux humides en gestion de fauche, en passant par des cariçaies. La présence de haies, notamment celles localisées au sud et à l'ouest, sont favorables à l'accueil de l'avifaune nicheuse, dont plusieurs espèces d'intérêt ont été relevées malgré la surface ténue du site.

Ensemble de prairies, fourrés humides et roselières enclavé entre des grandes cultures de maïs. Potentiel important pour les oiseaux nicheurs de milieux ouverts et les reptiles. Météo peu favorable lors du passage expliquant le peu d'espèces contactées.

Etat des lieux 2022 et recommandations d'actions

Intérêts écologiques

- Flore/habitats : diversité limitée

1 habitat d'intérêt local : Végétation à *Phalaris arundinacea*.

- Faune : diversité majeure

Oiseaux nicheurs : 1 espèce d'intérêt départemental et 6 espèces d'intérêt local.

Evolutions et menaces en cours

- Flore/habitats :

La présence de nombreuses cultures alentour laisserait penser que ce petit site pourrait être converti à court ou moyen terme.

- Faune :

Aucune menace n'a été relevée.

Recommandations d'actions

- Gestion restauration : Limité

Conserver la gestion extensive en place.

Eviter toute dégradation par conversion en culture, drainage ou sursemis.

- Valorisation possible : Limité

Site de petite taille et relativement isolé.

Espèces rares ou menacées relevées depuis 2022

- Flore :
Aucune espèce patrimoniale relevée.
- Faune :
Inventaire 2022 :
Oiseaux nicheurs : Intérêt départemental : Linotte mélodieuse. Intérêt local : Verdier d'Europe, Chardonneret élégant, Fauvette grisette, Hypolaïs polyglotte, Fauvette des jardins, Tourterelle des bois.

Habitats d'intérêt 2022

Végétation à Phalaris arundinacea(6,4 %),

Annexe faune 2022

- Inventaire 2022 :
Oiseaux nicheurs : 19 espèces.
- Insectes : 14 espèces : Agrion jouvencelle (Coenagrion puella), Agrion mignpn (Coenagrion scitulum), Agrion à larges pattes (Platycnemis pennipes), Agrion élégant (Ischnura elegans), Orthétrum réticulé (Orthetrum cancellatum), Tircis (Pararge aegeria), Amaryllis (Pyronia tithonus), Azuré commun (Polyommatus icarus), Conocéphale bigarré (Conocephalus fuscus), Criquet des pâtures (Pseudochorthippus parallelus), Gomphocère roux (Gomphocerippus rufus), Criquet duettiste (Chorthippus brunneus), Criquet mélodieux (Chorthippus bigutulus), Criquet du brôme (Euchorthippus declivus).

Autres zonages existants sur le MNIE

Aucun zonage recensé sur le site.

Bibliographie espèces patrimoniales (non retrouvées ou non recherchées depuis 2022)

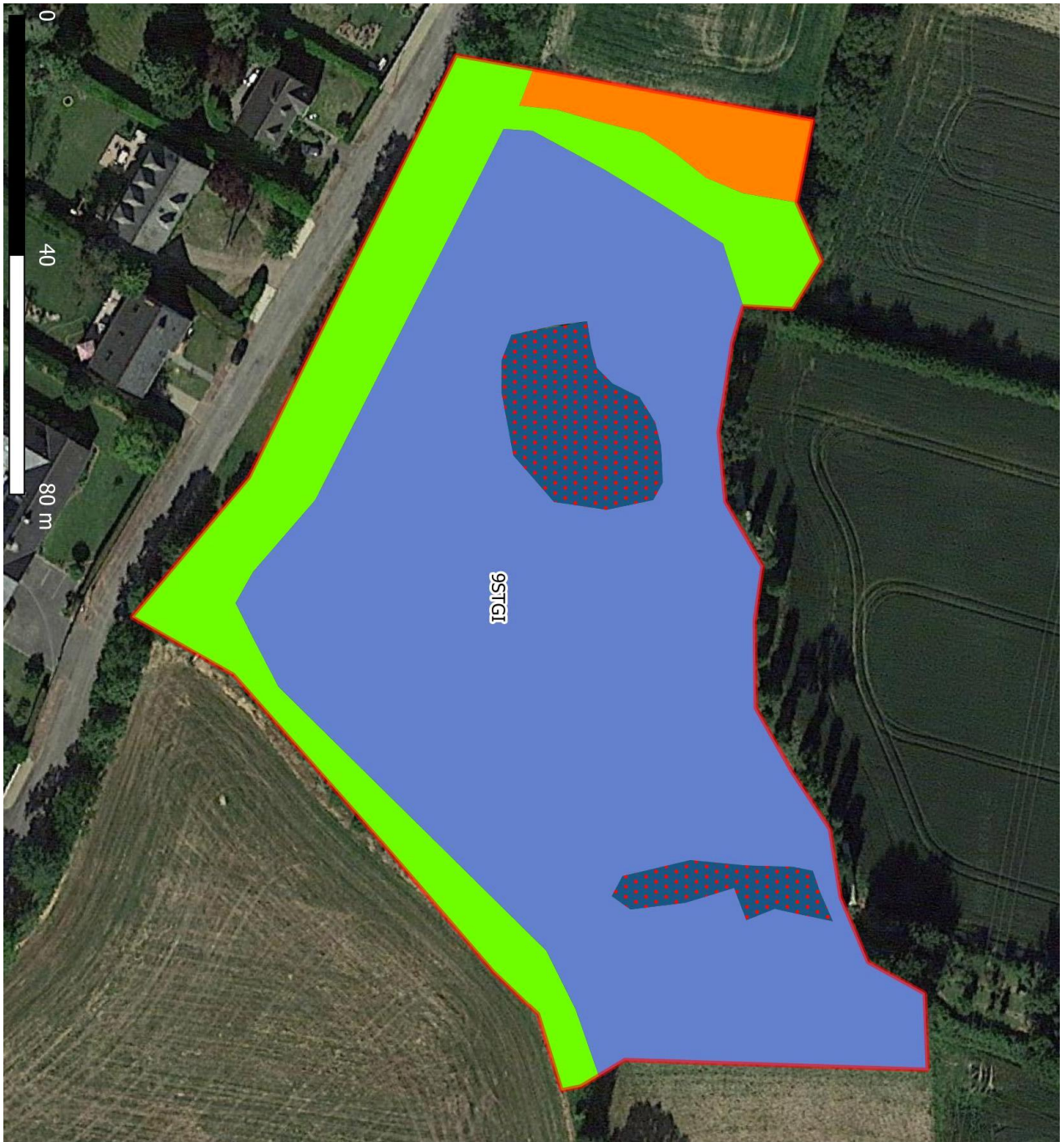
- Flore :
Absence de données
- Faune :
Absence de données



Chardonneret élégant



Cartographie des habitats et évolution du périmètre depuis 2010-2018



MNIE 2022



Légende

- Délimitation 2022 du MNIE ciblé
- Habitats d'intérêt

Habitats simplifiés

- Prairie humide
- Végétation de ceinture de bord des eaux
- Fourré
- Alignement d'arbres et haies