



Plan Local d'Urbanisme intercommunal de Rennes Métropole

E - ANNEXES

E-14 Milieux Naturels d'Intérêt Écologique (MNIE)

Saint-Grégoire

Élaboration approuvée par délibération du Conseil de Rennes Métropole du 19/12/2019

Modification n°2 : dossier soumis à enquête publique



Sommaire

Note de lecture des fiches MNIE.....	p.4
Liste des MNIE de la commune de Saint-Grégoire.....	p.7
1STG : Prairies humides Charbonnière est.....	p.8
3STG : La Boutière.....	p.14
4STG : Prairies humides de la Bretesche.....	p.17
5STG : Bois des Aulnays-Gonidec.....	p.20
6STG : La Rabinardière sud.....	p.23
7STG : Marais de la Bretesche.....	p.26
8STG : Carrière et prairie de la Noé.....	p.29
9STG : Prairies et boisements humides de la Saudrais.....	p.32
10STG : Prairies et Bois du Bourg Neuf.....	p.35
11STG : Prairie humide de Jean Monnet.....	p.38
12STG : Bois marécageux du lycée Pierre Mendès-France.....	p.41

NOTE DE LECTURE DES FICHES MNIE

Surface du site

Nom du site

Commune du site

Diversité d'espèces floristiques ou d'habitats :

- Diversité limitée
- Diversité moyenne
- Diversité forte
- Diversité majeure

Cf : annexe 6.1.4.4 du rapport de synthèse à l'échelle du PDR

Habitats majoritaires du site

Bilan du nombre d'espèces faunes/flores/habitats et de leur intérêt sur le site :

- Intérêt local
- Intérêt fort
- Intérêt majeur

Cf : annexe 6.1.4.4 du rapport de synthèse à l'échelle du PDR

Évolution du site par rapport à 2010 :

- Habitats modifiés : modification humaine ou naturelle (comprenant la réduction de site MNIE si un ou plusieurs habitats ont été modifiés de manière anthropique et n'étant donc plus en cohérence avec ce dernier).
- Étendu : agrandissement de la surface d'un site existant avant 2022.
- Nouveau site : site ayant été trouvé et classé MNIE en 2022.

Code du site

Importance attribuée à chaque site :

- Intérêt écologique
- Intérêt écologique fort
- Intérêt écologique majeur

Cf : annexe 6.1.4.4 du rapport de synthèse à l'échelle du PDR

Diversité d'espèces faunistiques :


- Diversité limitée
- Diversité moyenne
- Diversité forte
- Diversité majeure

Cf : annexe 6.1.4.4 du rapport de synthèse à l'échelle du PDR

Bocage et prairies de la Chauvinais Habitats modifiés / Étendu en 2022 MNIE 12BE


BETTON (35024) - 37,61 ha **Intérêt écologique fort**

Flore/habitats : diversité majeure Faune : diversité majeure



Légende

- MNIE 2011
- Auxis MNIE
- Terre communale



Description du MNIE

Habitats structurants

Prairie mésophile à 50 % Bois de conifères ou mixte à 9 % Alignement d'arbres et haies à 9 %

Ensemble bocager remarquable, et petits boisements ceinturant des prairies mésophiles. Ce site pourrait être plus riche si la gestion des prairies était plus extensive, sans sursemage. Le bocage et les boisements sont très favorables à la faune, et abritent une avifaune commune mais diversifiée.

En 2022, il a été constaté que la partie sud de la prairie mésophile située au nord-ouest du MNIE a été transformée en zone de culture intensive. Aussi, la prairie au nord-est du site a été transformée en prairie artificielle. Pour finir, la prairie humide localisée au nord du site, se referme de par un manque de gestion. Aussi, Le site a été étendu au nord-ouest par un habitat de bois marécageux permettant d'ajouter de la diversité et faisant partie intégrante du complexe d'habitat du site.

Etat des lieux 2022 et recommandations d'actions

<p>Flore/habitats : diversité majeure</p> <p>5 habitats d'intérêt local.</p> <p>Flore/habitats :</p> <p>Sursemage des prairies qui limite leur diversité. Transformation des prairies en cultures intensives.</p> <p>Faune :</p> <p>Aucune menace identifiée.</p>	<p>Intérêts écologiques</p> <p>Faune : diversité majeure</p> <p>Oiseaux nicheurs : 4 espèces d'intérêt local.</p>
--	---

Evolutions et menaces en cours

Recommandations d'actions

Gestion restauration : limitée

Tendre vers une gestion plus extensive des prairies sans sursemage, fauche en été avec export.

Valorisation possible : potentiel limité

Eloigné des zones de vie, espace agricole.

Sont listées ici, les espèces recensées en 2022 ainsi que celles dont la probabilité de présence est encore aujourd'hui très forte si les inventaires sont antérieurs.

Oiseaux nicheurs = « oiseaux nicheurs possibles »
 → Oiseaux détectés en période de reproduction sur un site favorable par une simple observation ou par l'audition du chant.

Recensement des habitats d'intérêt sur le site et leur pourcentage.

Liste des espèces observées sur le site lors des inventaires 2010 -2022.

Zonages naturels (ZNIEFF, Natura 2000...) connus dont la surface est partiellement ou intégralement dans le site MNIE.

Sont listées ici les espèces qui n'ont pas été retrouvées dans le cadre des inventaires 2022, ou connues au sein d'un site qui n'a pas fait cette année l'objet d'inventaires faunistiques. Ces espèces proviennent notamment de données récentes et anciennes d'associations et/ou de bases de données naturalisées régionales.

Bocage et prairies de la Chauvinais Habitats modifiés / Etendu en 2022 MNIE 12BE
BETTON (35024) - 37,61 ha Intérêt écologique fort

Espèces rares ou menacées relevées en 2022

- Flore :
Aucune espèce patrimoniale relevée.

- Faune :
Inventaire 2010 :
Oiseaux nicheurs : Intérêt local : Buse variable (*Buteo buteo*), Fauvette des jardins (*Sylvia borin*), Hypolaïs polyglotte (*Hypolaïs polyglotta*), Corbeau freux (*Corvus frugilegus*).
L'ensemble des espèces citées ci-dessus ont leurs habitats toujours présents en 2022.

Habitats d'intérêt 2022

Bordures de haies(8,8 %),	Hêtraies acidiphiles atlantiques(4,6 %),
Prairies humides de transition à hautes herbes(1,1 %),	Saussaies marécageuses(2,2 %),
Végétations aquatiques(0,1 %),	

Annexe faune 2022

Inventaire 2010 :
Avifaune nicheuse : 24 espèces recensées. La quasi-totalité sont communes dans le bocage et les formations boisées.

Autres zonages existants sur le MNIE

Aucun zonage recensé sur le site.

Bibliographie espèces patrimoniales (non retrouvées ou non recherchées en 2022)

- Flore :
Absence de données.

- Faune :
Absence de données.




Ajuga reptans

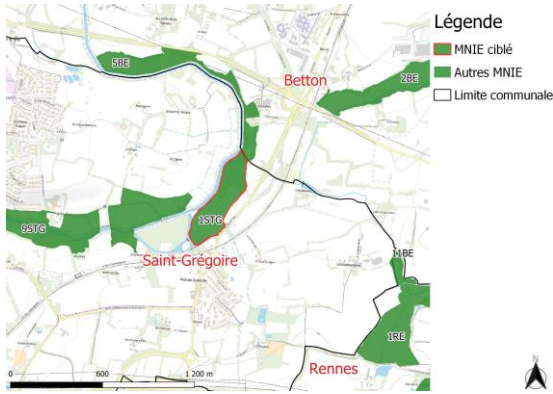
Cartographie des habitats et localisation des espèces remarquables



Carte indiquant le contour du site en 2010 et en 2022. Permet d'observer les sites n'ayant pas changé, ayant perdu ou gagné de la surface ou les nouveaux sites.

Liste des MNIE de la commune de : Saint-Grégoire

Code	Nom MNIE	Intérêt initial	Intérêt 2022	Surface initiale en ha	Surface 2022 en ha	Evolution en ha	Evolution %	Modifications	Modification naturelle	Modification anthropique
1STG	Prairies humides Charbonnière est	Intérêt écologique fort	Intérêt écologique majeur	9,4	9,4	0	0%	Habitats modifiés sans évolution importante de périmètre	X	X
2STG	Chêne Daguet	Intérêt écologique	Intérêt écologique	7,6	7,64	0,04	1%	Non modifié		
3STG	La Boutière	Intérêt écologique fort	Intérêt écologique fort	4,9	4,85	-0,05	-1%	Habitats modifiés sans évolution importante de périmètre	X	X
4STG	Prairies humides de la Bretesche	Intérêt écologique fort	Intérêt écologique majeur	9,4	10	0,6	6%	Habitats modifiés / Extension	X	X
5STG	Bois des Aulnays- Gonidec	Intérêt écologique majeur	Intérêt écologique majeur	0,4	0,43	0,03	7%	Non modifié		
6STG	La Rabinardièrè sud	Intérêt écologique	Intérêt écologique fort	0,7	0,69	-0,01	-1%	Non modifié		
7STG	Marais de la Bretesche	Intérêt écologique	Intérêt écologique majeur	2,2	3,46	1,26	57%	Habitats modifiés / Extension	X	
8STG	Carrière et prairie de la Noé	Intérêt écologique fort		2,2	2,2	0	0%	Non modifié		
9STG	Prairies et boisements humides de la Saudrais		Intérêt écologique majeur		25,78	25,78		Nouveau		
10STG	Prairies et Bois du Bourg Neuf		Intérêt écologique majeur		5,47	5,47		Nouveau		
11STG	Prairie humide de Jean Monnet		Intérêt écologique		0,86	0,86		Nouveau		
12STG	Bois marécageux du lycée Pierre Mendès- France		Intérêt écologique fort		2,12	2,12		Nouveau		



Description du MNIE

Habitats structurants

Plantation d'arbres à 32 %

Prairie humide à 25 %

Prairie mésophile à 13 %

Ensemble de prairies humides à flore diversifiée, coupées par des fossés à riche végétation aquatique et très fréquentés par les amphibiens. La peupleraie qui composait le site en partie nord est en voie de coupe rase, ce qui permet à une végétation à hautes herbes de se développer, très favorable à la faune (insectes notamment). Ce site fait partie du vaste complexe humide le long du canal qui s'étend vers le nord.

Cet espace est donc à conserver et à entretenir, afin d'assurer cette continuité écologique des milieux humides, et servir de refuge à la faune et la flore locale.

En 2022, il a été constaté qu'au nord du site, la prairie humide, la cariçaie ainsi que la zone de fourrés ont été transformées en zone de plantation de peupliers. Aussi, au sud, une partie des prairies humides s'est développée naturellement.

Etat des lieux 2022 et recommandations d'actions

Intérêts écologiques

- Flore/habitats : diversité forte
3 habitats d'intérêt local.

- Faune : diversité majeure
Oiseaux nicheurs : 5 espèces d'intérêt local (dont 2 provenant de la bibliographie).
Amphibiens : 2 espèces d'intérêt local.

Evolutions et menaces en cours

- Flore/habitats :

La coupe pourrait être considérée comme une dégradation, mais elle s'avère bénéfique pour la diversité du site. Les prairies sont en gestion extensive.

- Faune :

La gestion semble compatible avec la biodiversité.

Recommandations d'actions

- Gestion restauration : limitée

Conserver une gestion durable des prairies humides (fauche fin d'été/pâturage léger). Limiter le curage des fossés.

- Valorisation possible : potentiel moyen

Bord immédiat de canal, potentiellement accessible aux piétons. Parking à proximité. Zones humides, potentialité de fréquentation limitée sans aménagements lourds.

Espèces rares ou menacées relevées depuis 2022

- Flore :
Aucune espèce patrimoniale relevée.
- Faune :
Inventaire 2010 :
Oiseaux nicheurs : intérêt local : Hibou moyen duc, Fauvette des jardins, Hypolaïs polyglotte.
Amphibiens : intérêt local : Grenouille agile (*Rana dalmatina*), Triton palmé (*Lissotriton helveticus*).
L'ensemble des espèces citées ci-dessus ont leurs habitats toujours présents en 2022.

Habitats d'intérêt 2022

- Prairies à Joncs acutiflore(11,6 %),
Végétations aquatiques(1,4 %),
Prairies humides de transition à hautes herbes(3,2 %),

Annexe faune 2022

- Avifaune nicheuse : 24 espèces recensées.
- Amphibiens : 3 espèces : Triton palmé (*Lissotriton helveticus*), Grenouille agile (*Rana dalmatina*) et Grenouille « verte » (*Pelophylax* sp.).
Le site accueille vraisemblablement la Salamandre tâchetée (*Salamandra salamandra*).
- Autres : 9 espèces de papillons de jour et 2 espèces d'odonates.

Autres zonages existants sur le MNIE

- BORDURE DU CANAL D'ILLE-ET-RANCE A ROULLEFORT ZNIEFF de type 1 Code ZNIEFF : 812

Bibliographie espèces patrimoniales (non retrouvées ou non recherchées depuis 2022)

- Flore :
DIARD Louis Hottonie des marais *Hottonia palustris* L.
- Faune :
Données Bretagne-Vivante 2000-2022 :
Oiseaux : 2 espèces d'intérêt local recensées en 2019 (*Cisticole des joncs*) et 2020 (*Tarier des prés*).



Cartographie des habitats et évolution du périmètre depuis 2010-2018

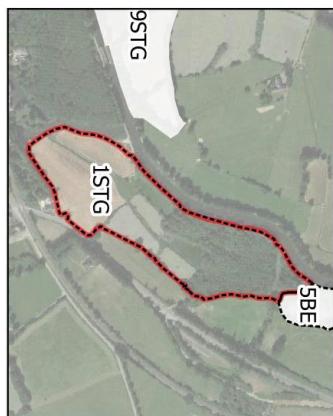


Légende

- Délimitation 2022 du MNIE ciblé
- Habitats d'intérêt

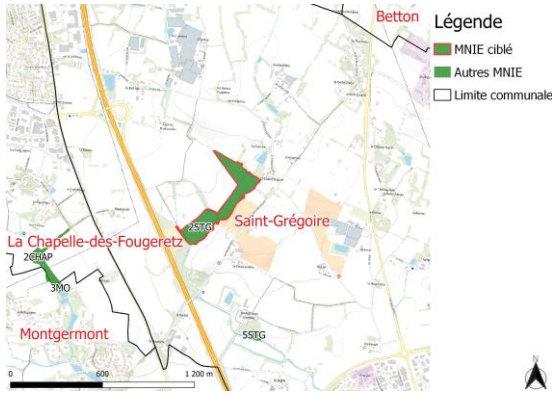
Habitats simplifiés

- Bois marécageux
- Eau douce stagnante
- Prairie humide
- Végétation de ceinture de bord des eaux
- Prairie mésophile
- Plantation d'arbres
- Alignement d'arbres et haies



- MNIE 2022
- MNIE 2010-2018





Description du MNIE

Habitats structurants

Prairie mésophile à 74 %

Prairie humide à 13 %

Alignement d'arbres et haies à 8 %

Petit ensemble de prairies, plutôt mésophiles en fond de vallon. Une parcelle humide centrale est diversifiée et fait l'intérêt du site. Son emplacement en zone agricole intensive en fait un espace relais à conserver.

Etat des lieux 2022 et recommandations d'actions

Intérêts écologiques

- Flore/habitats : diversité limitée
Un habitat d'intérêt local.

- Faune : pas d'inventaire spécifique en 2022

Evolutions et menaces en cours

- Flore/habitats :
Une parcelle en sursemage, anciennement en maïs.
Absence de ripisylve le long du ruisseau.
Léger surpâturage qui diminue l'intérêt de la zone.

- Faune :
A évaluer.

Recommandations d'actions

- Gestion restauration : limitée
Tendre vers une gestion plus durable de l'espace en limitant le surpâturage.

- Valorisation possible : potentiel limité
Espace agricole assez éloigné et d'accès difficile.

Espèces rares ou menacées relevées depuis 2022

- Flore :
Aucune espèce patrimoniale relevée.
- Faune :
Pas d'inventaire spécifique en 2022.

Habitats d'intérêt 2022

Prairies à Joncs acutiflore(13,0 %),

Annexe faune 2022

Pas d'inventaire spécifique en 2022.

Autres zonages existants sur le MNIE

Aucun zonage recensé sur le site.

Bibliographie espèces patrimoniales (non retrouvées ou non recherchées depuis 2022)

- Flore :
Absence de données.
- Faune :
Absence de données.



Cartographie des habitats et évolution du périmètre depuis 2010-2018



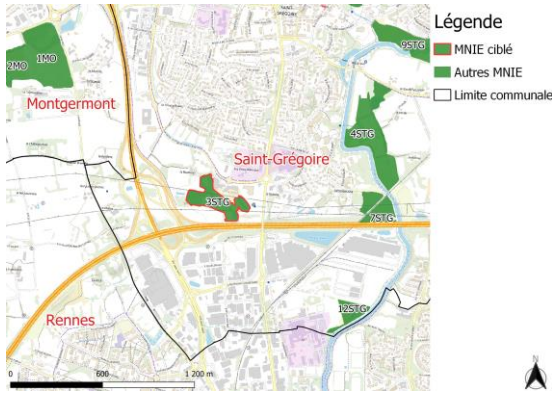
Légende

- Délimitation 2022 du MNIE ciblé
- Habitats d'intérêt
- Habitats simplifiés**
- Bois marécageux
- Prairie humide
- Prairie mésophile
- Terrain en friche et zone ruderale
- Alignement d'arbres et haies



- MNIE 2022
- MNIE 2010-2018





Description du MNIE

Habitats structurants

Prairie mésophile à 27 %

Prairie humide à 17 %

Boisement acidiphile à 16 %

Site diversifié fortement enclavé entre Saint Grégoire et la rocade nord de Rennes, on relèvera la présence de parcelles de prairies humides diversifiées, ainsi que celle d'une vaste retenue d'eau, ajoutée au MNIE, présentant une flore caractéristique des milieux humides favorable à la faune.

Le boisement à l'ouest s'articule autour d'une mare et d'un fossé. On notera la présence d'une espèce floristique d'intérêt local : l'Orchis à fleurs lâches (Orchis laxiflora).

Ce site est important pour conserver une continuité écologique nord-sud, notamment vers Montgermont, puisque ces espaces se raréfient fortement dans le secteur.

En 2022, il a été constaté qu'au nord-est du site, un bâtiment ainsi qu'un parking ont été construits rongant une partie de la prairie mésophile ainsi que la saulaie. Aussi, la saulaie s'est développée naturellement de par un manque de gestion.

Etat des lieux 2022 et recommandations d'actions

Intérêts écologiques

- Flore/habitats : diversité majeure
1 espèce floristique d'intérêt local.
3 habitats d'intérêt local.

- Faune : pas d'inventaire spécifique en 2022

Evolutions et menaces en cours

- Flore/habitats :

Remblais et dégradations dans la partie sud, probablement liés aux aménagements routiers.

Une partie de la flore apparaissait "rabougrie", potentiellement à cause d'un traitement phytosanitaire à proximité.

- Faune :

A évaluer.

Recommandations d'actions

- Gestion restauration : limitée

Conserver une gestion durable des prairies et de la lagune.

- Valorisation possible : potentiel moyen

Site prairial, déconnecté des zones de vie.

Espèces rares ou menacées relevées depuis 2022

- Flore :
Orchis à fleurs lâches (Orchis laxiflora Lam.) - intérêt local
- Faune :
Pas d'inventaire spécifique en 2022.

Habitats d'intérêt 2022

Prairies à Joncs acutiflore(16,9 %), Roselières basses(0,8 %),
Sausaies marécageuses(3,9 %),

Annexe faune 2022

Pas d'inventaire spécifique en 2022.

Autres zonages existants sur le MNIE

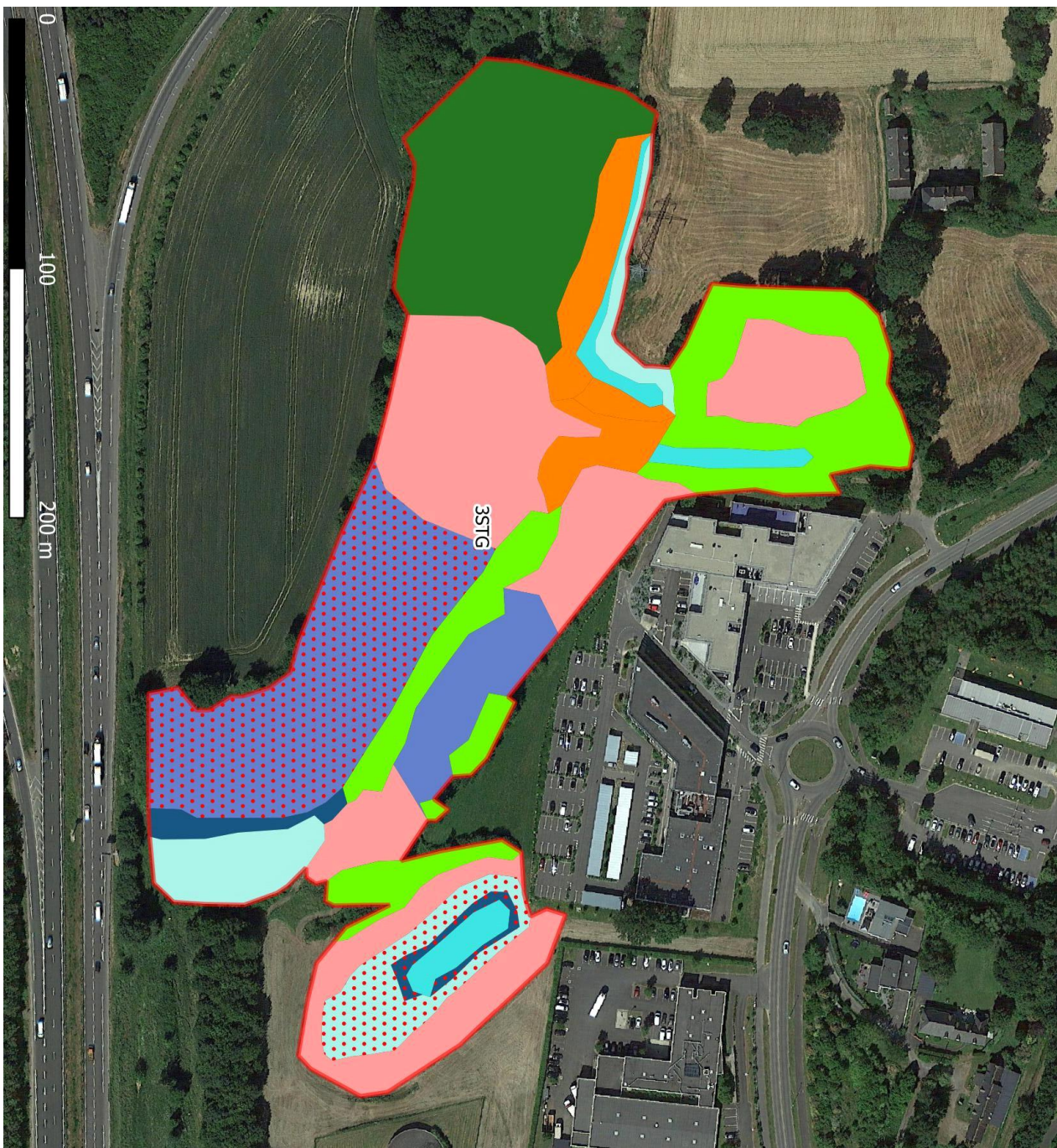
Aucun zonage recensé sur le site.

Bibliographie espèces patrimoniales (non retrouvées ou non recherchées depuis 2022)

- Flore :
Absence de données.
- Faune :
Absence de données.








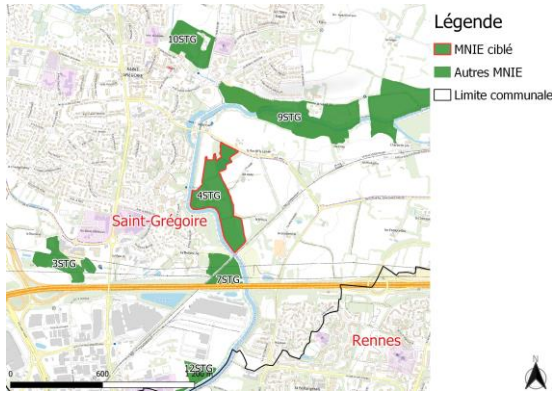
Cartographie des habitats et évolution du périmètre depuis 2010-2018



 MNIE 2022
 MNIE 2010-2018



- Légende**
-  Délimitation 2022 du MNIE ciblé
 -  Habitats d'intérêt
- Habitats simplifiés**
-  Bois marécageux
 -  Eau douce stagnante
 -  Prairie humide
 -  Végétation de ceinture de bord des eaux
 -  Prairie mésophile
 -  Fourré
 -  Alignement d'arbres et haies
 -  Boisement acidiphile



Description du MNIE

Habitats structurants

Prairie humide à 34 %

Bois marécageux à 32 %

Bois marécageux à 12 %

Probablement l'un des espaces prairiaux les plus diversifiés de Rennes Métropole, ce site est constitué de zones humides à composantes très diverses (roselières, bas marais, mare...), d'un bocage très bien conservé et d'un réseau de fossés.

Cette mosaïque d'habitats est très favorable à la biodiversité, et la gestion extensive qui lui est appliquée compatible avec sa conservation. A noter la présence d'une espèce floristique d'intérêt local : l'Orchis à fleurs lâches (*Orchis laxiflora*), qui présente une belle population à l'ouest.

L'intérêt du site pour les amphibiens semble relativement limité, malgré la présence de plusieurs points d'eau (mares, étangs).

Ce site participe à la continuité écologique le long du canal, et est à conserver.

Il conviendrait de valoriser cet espace remarquable auprès du public, et de veiller à la conservation d'une gestion extensive.

Il a été constaté en 2022, qu'au nord du MNIE, une partie de la bordure de haies a été déboisée et remplacée par une plantation d'arbres n'appartenant donc plus au MNIE. De plus, la végétation de ceinture de bord des eaux au sud du site s'est refermé naturellement de par un manque de gestion. Aussi, en 2022, le site a été étendu au nord par un boisement marécageux, s'inscrivant parfaitement à la continuité du site.

Etat des lieux 2022 et recommandations d'actions

Intérêts écologiques

- Flore/habitats : diversité majeure
1 espèce floristique d'intérêt local.
7 habitats d'intérêt local.

- Faune : diversité majeure
Amphibiens : 4 espèces d'intérêt local.
Insectes : 1 espèce d'intérêt régional.
Oiseaux : 6 espèces d'intérêt local.

Evolutions et menaces en cours

- Flore/habitats :

Ce site géré extensivement ne présente pas de dégradation particulière.

- Faune :

La plupart des points d'eau font l'objet d'une ou plusieurs menaces, défavorables au maintien des populations d'amphibiens : envasement, envahissement des berges par les arbres, berges abruptes, présence de poissons.

Recommandations d'actions

- Gestion restauration : limitée

Conserver une gestion durable de cet espace (fauche en fin d'été/pâturage léger).

Restauration des mares : réouverture du milieu (abattage des arbres sur les berges), curage, reprofilage des berges en pente douce.

- Valorisation possible : potentiel important

En bord de canal, ce site pourrait être valorisé par la pose de platelage bois pour le passage du public, la mise en place de panneaux de sensibilisation à la biodiversité...

Espèces rares ou menacées relevées depuis 2022

- Flore :
Orchis à fleurs lâches (Orchis laxiflora Lam.) - intérêt local

- Faune :
Inventaire 2010 :
Amphibiens : Intérêt local : Grenouille agile (Rana dalmatin), Triton palmé (Lissotriton helveticus), Crapaud commun (Bufo bufo).
L'ensemble des espèces citées ci-dessus ont leurs habitats toujours présents en 2022.

Habitats d'intérêt 2022

Bois marécageux d'Aulnes. de Saules(11,7 %),	Cariçaias à Carex riparia(1,8 %),
Cariçaias à Carex vesicaria(2,6 %),	Prairies à Joncs acutiflore(34,4 %),
Roselières basses(2,0 %),	Végétation à Phalaris arundinacea(1,1 %),
Végétations aquatiques(2,8 %),	

Annexe faune 2022

Oiseaux nicheurs : Aucun inventaire spécifique n'a été réalisé en 2022.
Amphibiens : 4 espèces : Triton palmé (Lissotriton helveticus), Crapaud commun (Bufo bufo), Grenouille agile (Rana dalmatina), Grenouille « verte » (Pelophylax sp.).

Autres zonages existants sur le MNIE

Aucun zonage recensé sur le site.

Bibliographie espèces patrimoniales (non retrouvées ou non recherchées depuis 2022)

- Flore :
Absence de données.

- Faune :
Données Bretagne-Vivante 2000-2022 :
Insectes : 1 espèce d'intérêt régional recensée en 2019 (Mélitée des Centaurées).
Oiseaux : 6 espèces d'intérêt local recensées en 2021 (Pic épeichette), en 2019 et 2020 (Bouscarle de cetti et Hypolais polyglotte), en 2021 (Tourterelle des bois), en 2020 (Mésange nonnette et Fauvettes des jardins).
Amphibiens : 1 espèce d'intérêt local recensée en 2020 (Salamandre tachetée).
L'ensemble des espèces citées ci-dessus ont leurs habitats toujours présents en 2022.



Cartographie des habitats et évolution du périmètre depuis 2010-2018



Légende

- Délimitation 2022 du MNIE ciblé
- Habitats d'intérêt

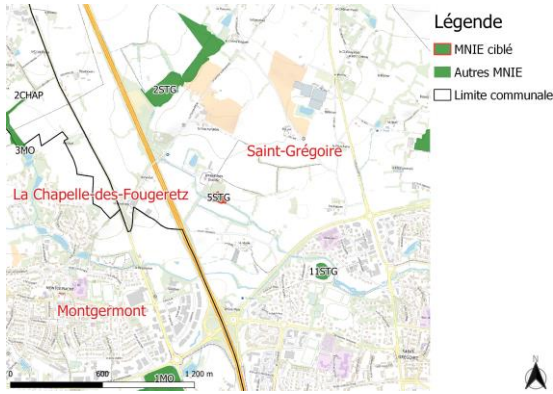
Habitats simplifiés

- Bois marécageux
- Eau douce stagnante
- Prairie humide
- Végétation de ceinture de bord des eaux
- Prairie mésophile
- Communauté hygrophile à hautes herbes
- Fourré
- Alignement d'arbres et haies



- MNIE 2022
- MNIE 2010-2018





Description du MNIE

Habitats structurants

Boisement acidiphile à 100 %

Site dont la surface a été réduite au strict minimum au cours du temps, notamment à cause de la mise en culture de toutes les parcelles agricoles : 32,4 ha en 1989, 11,5 ha en 2002, 0,5 ha aujourd'hui.

Seul le parc boisé a été conservé en MNIE : on y retrouve une douve à sec ainsi qu'une belle diversité d'espèces floristiques liées aux milieux peu acides voire calcaire. Présence d'espèces exotiques (laurier palme, résineux...).

A noter la présence d'une plante d'intérêt, la Laîche maigre (*Carex strigosa*).

Etat des lieux 2022 et recommandations d'actions

Intérêts écologiques

- Flore/habitats : diversité moyenne

Une espèce floristique d'intérêt départemental.

Un habitat d'intérêt local.

- Faune : pas d'inventaire spécifique en 2022

Evolutions et menaces en cours

- Flore/habitats :

Parcelle de boisement peu menacée et non dégradée.

- Faune :

A évaluer.

Recommandations d'actions

- Gestion restauration : limitée

Aucune intervention de gestion nécessaire.

- Valorisation possible : potentiel limité

Petite parcelle de bois, peu d'intérêt pédagogique.

Espèces rares ou menacées relevées depuis 2022

- Flore :
Laîche à épis grêles (Carex strigosa Huds.) - intérêt départemental
- Faune :
Pas d'inventaire spécifique en 2022.

Habitats d'intérêt 2022

Hêtraies neutrophiles(100,0 %),

Annexe faune 2022

Pas d'inventaire spécifique en 2022.

Autres zonages existants sur le MNIE

Aucun zonage recensé sur le site.

Bibliographie espèces patrimoniales (non retrouvées ou non recherchées depuis 2022)

- Flore :
Absence de données.
- Faune :
Absence de données.



Carex strigosa





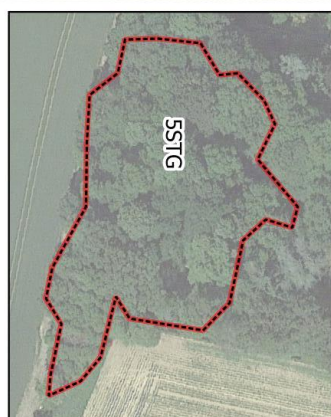
Cartographie des habitats et évolution du périmètre depuis 2010-2018



Légende

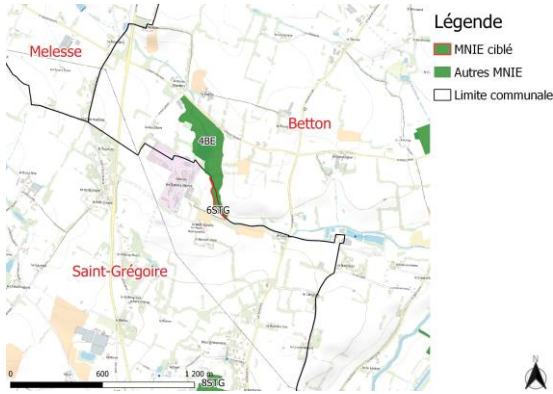
-  Délémitation 2022 du MNIE ciblé
-  Habitats d'intérêt

-  Habitats simplifiés
-  Boisement acidiphile



-  MNIE 2022
-  MNIE 2010-2018





Description du MNIE

Habitats structurants

Prairie humide à 58 %

Alignement d'arbres et haies à 42 %

Petite partie d'une prairie humide séparée en deux par un petit ruisseau. Ce diverticule est à associer au MNIE de Betton 4BE "La Rabinardière nord".

Etat des lieux 2022 et recommandations d'actions

Intérêts écologiques

- Flore/habitats : diversité limitée
Un habitat d'intérêt local.

- Faune : pas d'inventaire spécifique en 2022

Evolutions et menaces en cours

- Flore/habitats :
Accès dégradant des bêtes au fossé.

- Faune :
A évaluer.

Recommandations d'actions

- Gestion restauration : limitée
Conserver une gestion extensive de la prairie humide.
Limiter l'accès des animaux au fossé.

- Valorisation possible : potentiel limité
Espace agricole de très petite taille.

Espèces rares ou menacées relevées depuis 2022

- Flore :
Aucune espèce patrimoniale relevée.
- Faune :
Pas d'inventaire spécifique en 2022.

Habitats d'intérêt 2022

Prairies à Joncs acutiflore(58,0 %),

Annexe faune 2022

Pas d'inventaire spécifique en 2022.

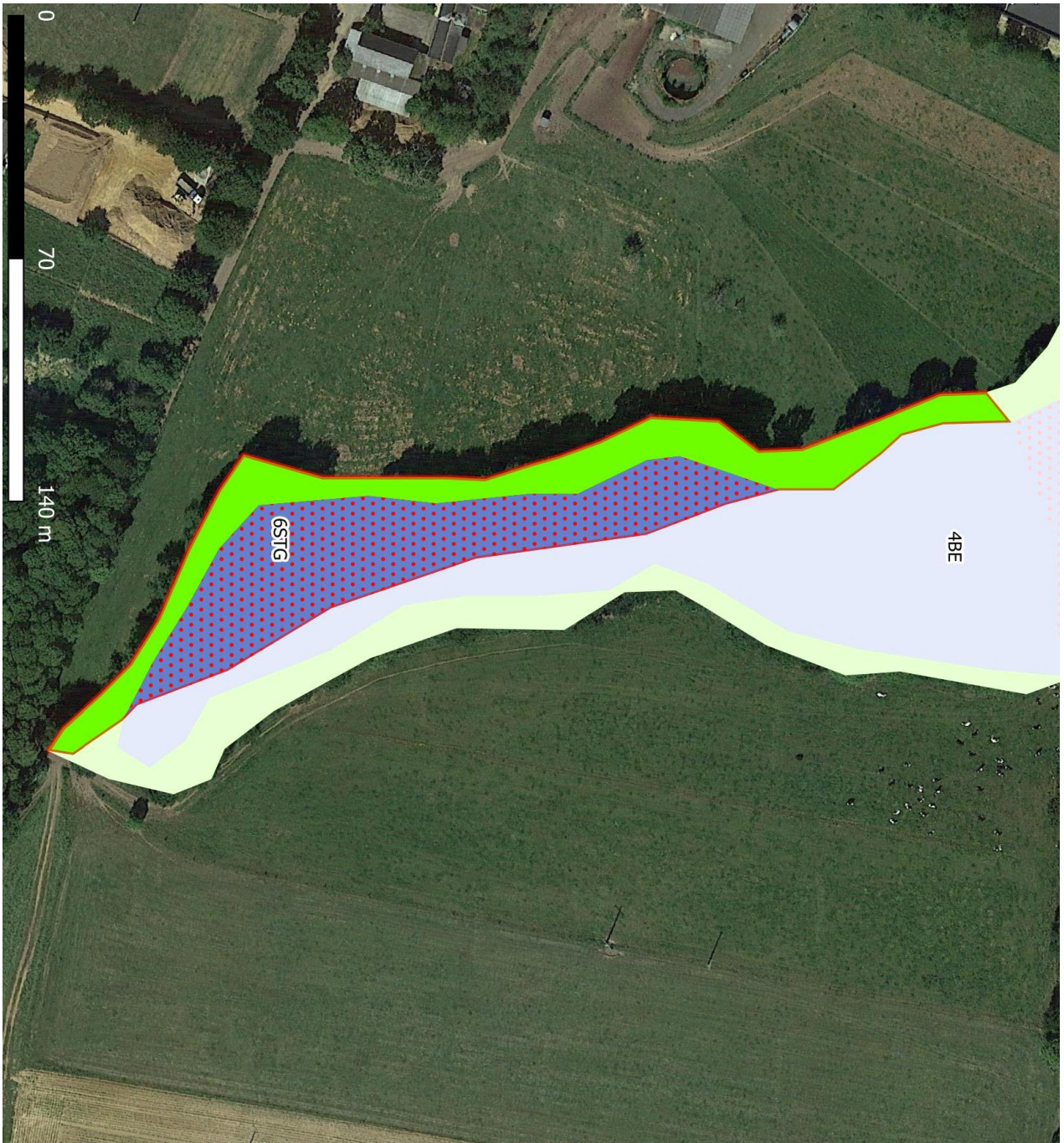
Autres zonages existants sur le MNIE

Aucun zonage recensé sur le site.

Bibliographie espèces patrimoniales (non retrouvées ou non recherchées depuis 2022)

- Flore :
Absence de données.
- Faune :
Absence de données.

Cartographie des habitats et évolution du périmètre depuis 2010-2018

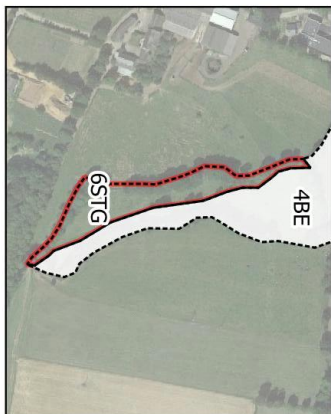


Légende

- Délimitation 2022 du MNIE ciblé
- Habitats d'intérêt

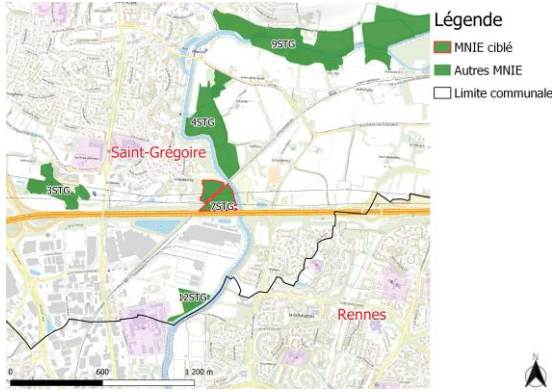
Habitats simplifiés

- Prairie humide
- Alignement d'arbres et haies



- MNIE 2022
- MNIE 2010-2018





Description du MNIE

Habitats structurants

Bois marécageux à 33 %

Fourré à 20 %

Bois marécageux à 13 %

Ce site très humide, saulaies, roselière marécageuse, abrite une flore diversifiée. Son isolation entre le canal et la rocade en fait un abri pour la faune locale (oiseaux d'eau, odonates, amphibiens), et est donc à conserver. Traversé par une ligne à haute tension, les coupes de bois réalisées sont localement dégradantes pour le site. Localisé en bord de canal, une valorisation pourrait être envisagée. Il a été constaté en 2022 que presque l'ensemble de la zone a subi des modifications de par son développement naturel dans le temps et par un manque de gestion. En effet, cela concerne, les zones de fourrés, la prairie humide ainsi que certaines parties des zones de végétation de ceinture de bord des eaux. Aussi, durant la même année, le site a été étendu au nord, de l'autre côté de la voie ferrée par des habitats de megaphorbiaies, de boisement marécageux ainsi qu'une mare. Ces habitats font partie intégrante du MNIE déjà existant et permettent sa continuité. Il s'agit d'habitat rare sur le territoire, permettant d'accueillir une faune des zones humides peu commune.

Etat des lieux 2022 et recommandations d'actions

Intérêts écologiques

- Flore/habitats : diversité majeure
4 habitats d'intérêt local.

- Faune : diversité majeure
Oiseaux : 2 espèces d'intérêt régional, 4 espèces d'intérêt local.
Amphibiens : 1 espèce d'intérêt local.

Evolutions et menaces en cours

- Flore/habitats :
Coupes de bois sans débardage.

- Faune :
A évaluer.

Recommandations d'actions

- Gestion restauration : limitée
Veiller à limiter les interventions aux périodes les plus sèches, afin de restreindre les impacts sur ce site très humide.

- Valorisation possible : potentiel important
En bordure du canal, ce site pourrait être valorisé par la pose de panneaux de sensibilisation à la biodiversité.
Attention à limiter le dérangement au sein du site, fréquenté par des oiseaux d'eau.

Espèces rares ou menacées relevées depuis 2022

- Flore :
Aucune espèce patrimoniale relevée.
- Faune :
Pas d'inventaire spécifique en 2022.

Habitats d'intérêt 2022

Bois marécageux d'Aulnes. de Saules(13,0 %),
Communauté hygrophile à hautes herbes(7,2 %),
Bordures à Calamagrostis des eaux courantes(7,5 %),
Roselières basses(4,9 %),

Annexe faune 2022

Pas d'inventaire spécifique en 2022.

Autres zonages existants sur le MNIE

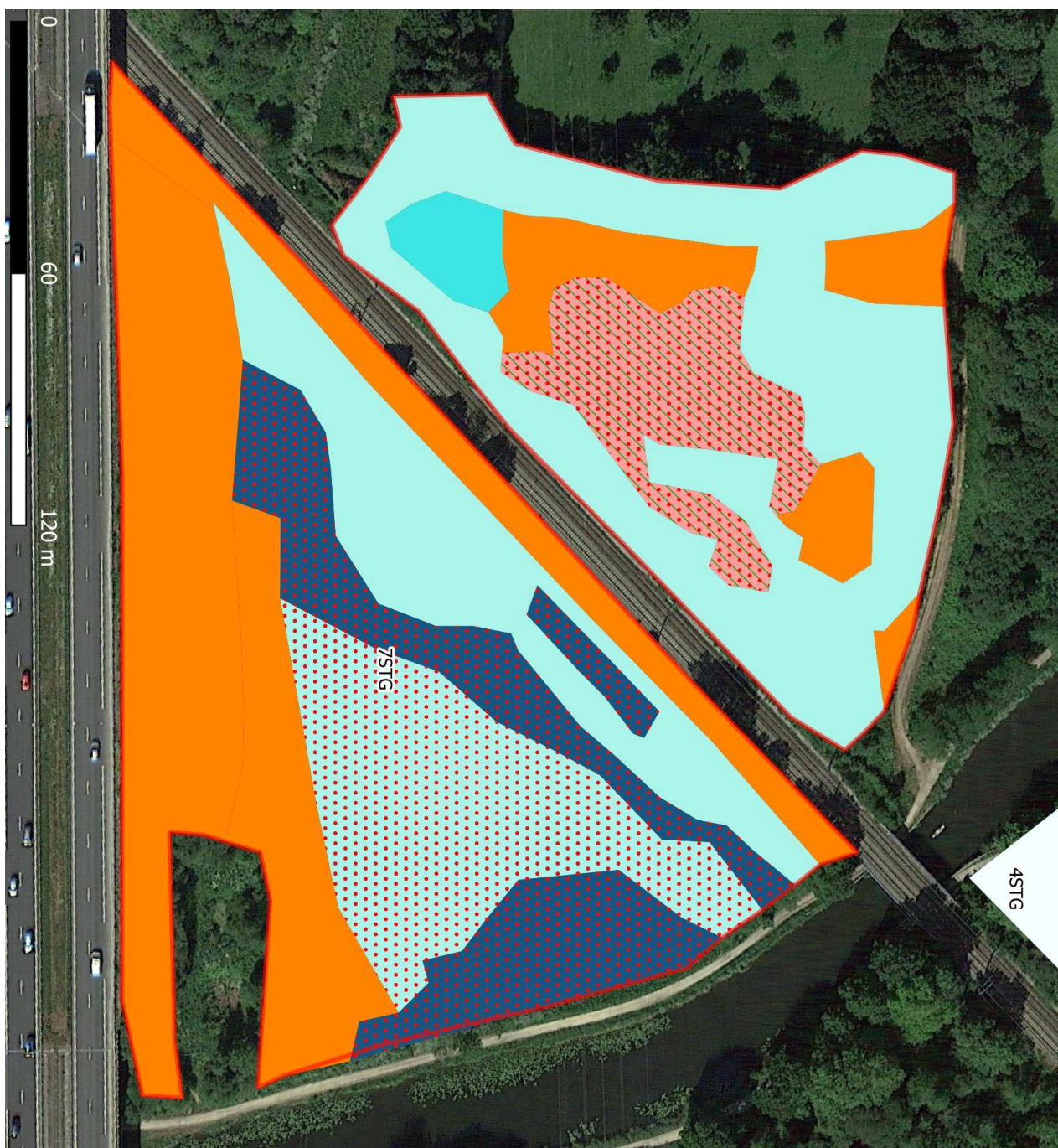
Aucun zonage recensé sur le site.

Bibliographie espèces patrimoniales (non retrouvées ou non recherchées depuis 2022)

- Flore :
Absence de données.
- Faune :
Données Bretagne-Vivante 2000-2022 :
Oiseaux : 2 espèces d'intérêt régional recensée de 2015 à 2020 (Râle d'eau) et en 2022 (Bouvreuil pivoine) ; 4 espèces d'intérêt local recensée en 2021 (Pic épeichette, Tourterelle des bois, Fauvette des jardins, Bouscarle de cetti).
Amphibiens : 1 espèce d'intérêt local recensée en 2021 (Salamandre tachetée).
L'ensemble des espèces citées ci-dessus ont leurs habitats toujours présents en 2022.



Cartographie des habitats et évolution du périmètre depuis 2010-2018



Légende

- Délimitation 2022 du MNIE ciblé
- Habitats d'intérêt

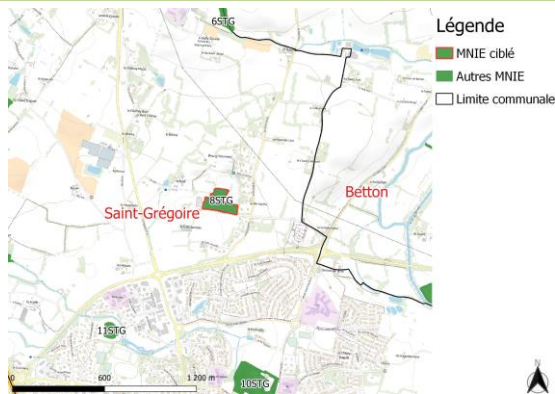
Habitats simplifiés

- Bois marécageux
- Eau douce stagnante
- Végétation de ceinture de bord des eaux
- Communauté hygrophile à hautes herbes
- Fourré



- MNIE 2022
- MNIE 2010-2018





Description du MNIE

Habitats structurants

Pelouses et prairies calcaires sèches à 89 %

Alignement d'arbres et haies à 12 %

Zone prairiale calcaire et affleurement qui constituent un espace original dans le secteur, puisque déconnecté des calcaires du sud de Rennes. On y retrouve une flore calcicole caractéristique, malgré une diversité qui pourrait être plus importante. Les milieux calcaires à l'intérieur de la Bretagne étant très rares, cet espace revêt un intérêt particulier.

Les affleurements sont relativement embroussaillés, et mériteraient une restauration, ainsi qu'une valorisation pédagogique. Cet espace n'est à priori pas menacé, étant situé dans un périmètre de captage des eaux.

Etat des lieux 2022 et recommandations d'actions

Intérêts écologiques

- Flore/habitats : forte diversité

- Faune : pas d'inventaire spécifique en 2022

Une espèce floristique d'intérêt départemental.

Un habitat d'intérêt communautaire, un habitat d'intérêt local.

Evolutions et menaces en cours

- Flore/habitats :

Embroussaillage naturel du front de taille calcaire.

Fauche réalisée pendant la période de floraison des espèces.

- Faune :

A évaluer.

Recommandations d'actions

- Gestion restauration : limitée

Retarder la fauche (fin d'été) afin de permettre le complet développement des espèces floristiques.

- Valorisation possible : potentiel moyen

Intérêt géologique (pédagogie), proximité des zones de vie.

Espèces rares ou menacées relevées depuis 2022

- Flore :
Brome élevé (Bromus erectus Huds. subsp) - intérêt départemental
- Faune :
Pas d'inventaire spécifique en 2022.

Habitats d'intérêt 2022

Bordures de haies(11,8 %), Pelouses calcaires sub-atlantiques semi-arides(88,6 %),

Annexe faune 2022

Pas d'inventaire spécifique en 2022.

Autres zonages existants sur le MNIE

Aucun zonage recensé sur le site.

Bibliographie espèces patrimoniales (non retrouvées ou non recherchées depuis 2022)

- Flore :
DIARD Louis Brome élevé Bromus erectus Huds. subsp. erectus
DIARD Louis Linaria spuria Kickxia spuria (L.) Dumort. subsp. spuria
- Faune :
Absence de données.



Bromus erectus





Cartographie des habitats et évolution du périmètre depuis 2010-2018

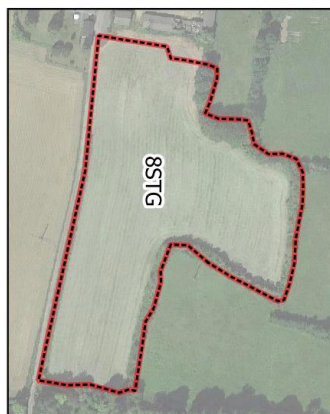


Légende

-  Délimitation 2022 du MNIE ciblé
-  Habitats d'intérêt

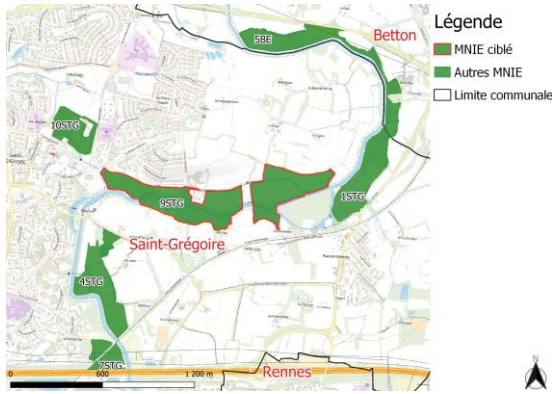
Habitats simplifiés

-  Pelouses et prairies calcaires sèches
-  Alignement d'arbres et haies



-  MNIE 2022
-  MNIE 2010-2018





Description du MNIE

Habitats structurants

Prairie humide à 30 %

Bois riverain des cours d'eau à 12 %

Alignement d'arbres et haies à 9 %

Vaste complexe bocager bordant le canal d'Ille et Rance, complétant les MNIE préexistants. Il abrite de vastes surfaces de bois mésophiles de feuillus localement humides et de prairies, dont une particulièrement intéressante en son centre. Cette dernière présente des cortèges étagés de végétations semi-aquatiques de roselières et de bas-fonds engorgés à des cortèges plus mésohygrophiles, le tout en gestion par fauche particulièrement favorable à l'expression de la flore. Le réseau de haies est dense et celles-ci développent des strates complémentaires d'ourlets qui viennent s'ajouter à la diversité des habitats en place. Logiquement, ce site abrite plusieurs espèces faunistiques d'intérêt, notamment d'oiseaux nicheurs. Il serait intéressant d'effectuer un inventaire faune complet sur le site d'ici à la prochaine mise à jour, en ciblant notamment les groupes des insectes, oiseaux et mammifères. Le site a été séparé en deux car du mobilier urbain pourrait être installé, et cela sans menacer la fonctionnalité écologique du MNIE. Concernant la faune, le site a été sous-prospecté, il ne s'agit pas d'un inventaire à proprement parler car les espèces trouvées ont été contactées lors de l'inventaire flore/habitat. Il serait donc intéressant d'effectuer un inventaire complet sur le site lors de la prochaine mise à jour.

Etat des lieux 2022 et recommandations d'actions

Intérêts écologiques

- Flore/habitats : diversité majeure

1 espèce floristique d'intérêt régional. 3 espèces floristiques d'intérêt local.

6 habitats d'intérêt local.

- Faune : diversité forte

Oiseaux : 3 espèces d'intérêt local.

Evolutions et menaces en cours

- Flore/habitats :

La gestion en place sur les milieux ouverts est favorable à l'expression d'une flore diversifiée.

- Faune :

Aucune menace n'a été relevée.

Recommandations d'actions

- Gestion restauration : Limité

Conserver la gestion en place (prairies permanentes anciennes et fauche) et préserver les boisements et ourlets en place.

- Valorisation possible : Limité

Le site borde le chemin de halage et pourrait bénéficier d'un aménagement pédagogique ciblant la biodiversité, en lien avec les autres MNIE du canal en amont et en aval.

Espèces rares ou menacées relevées depuis 2022**- Flore :**

Fausse Laïche aigüe	(Carex acutiformis) - intérêt régional
Barbarée printanière	(Barbarea verna) - intérêt local
Rorippe amphibie	(Rorippa amphibia) - intérêt local
Buglosse toujours verte	(Pentaglottis sempervirens) - intérêt local

- Faune :

Espèces recensées lors de la prospection des modifications et/ou des extensions d'habitats 2022 :

Oiseaux nicheurs : Intérêt local : Tarier patre, Bouscarle de cetti.

Habitats d'intérêt 2022

Chênaie-frênaie fraîche à sous-bois diversifié(2,5 %),	Phragmitaies(0,3 %),
Prairie humide(30,2 %),	Prairies à Agrostis-Festuca(6,1 %),
Prairies à Joncs acutiflore(4,5 %),	Végétation de ceinture de bord des eaux(1,4 %),

Annexe faune 2022

Pas d'inventaire spécifique en 2022.

Autres zonages existants sur le MNIE

Aucun zonage recensé sur le site.

Bibliographie espèces patrimoniales (non retrouvées ou non recherchées depuis 2022)**- Flore :**

Absence de données

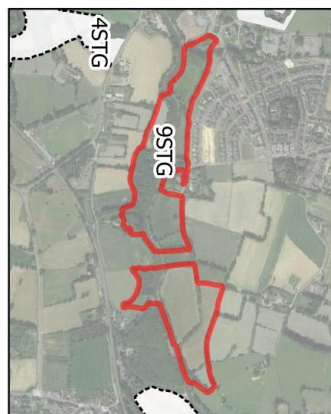
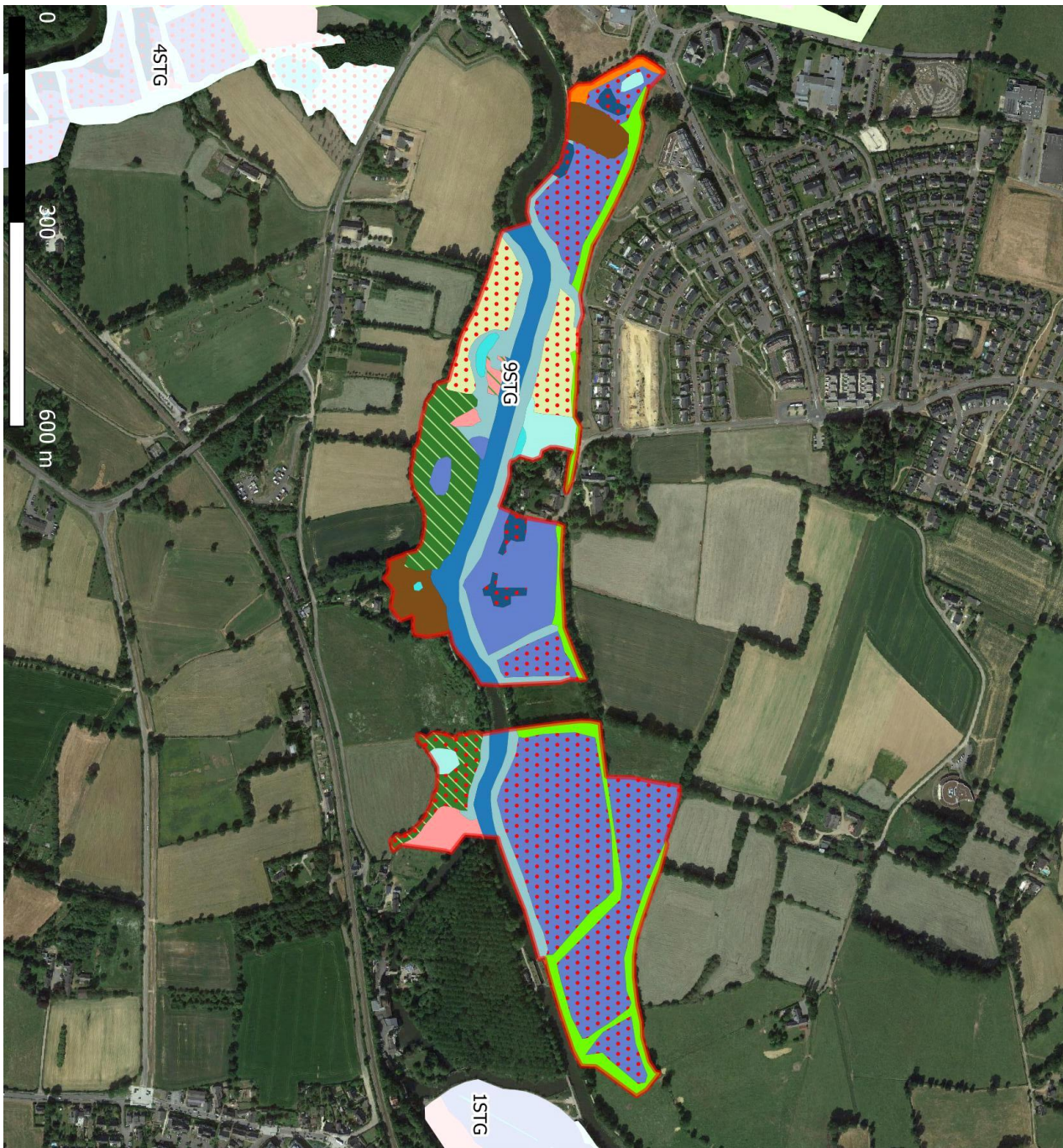
- Faune :

Données Bretagne-Vivante 2000-2022 :

Oiseaux : 1 espèce d'intérêt local recensée en 2020 (Cisticole des joncs).



Cartographie des habitats et évolution du périmètre depuis 2010-2018



 MNIE 2022
 MNIE 2010-2018

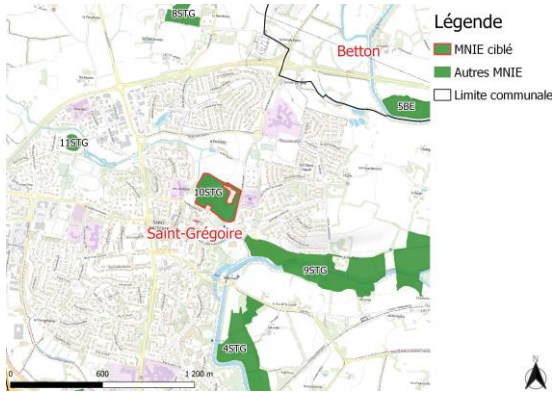


Légende

 Délimitation 2022 du MNIE ciblé
 Habitats d'intérêt

Habitats simplifiés

 Bois marécageux
 Eau douce stagnante
 Bois riverain des cours d'eau
 Prairie humide
 Lit de ruisseau ou de rivière
 Végétation de ceinture de bord des eaux
 Prairie mésophile
 Communauté hygrophile à hautes herbes
 Fourré
 Plantation d'arbres
 Pelouses siliçieuses sèches
 Alignement d'arbres et haies
 Chênaie-charmaie



Description du MNIE

Habitats structurants

Boisement acidiphile à 35 %

Prairie mésophile à 28 %

Alignement d'arbres et haies à 27 %

Site anciennement classé en GEN localisé aux abords du ruisseau de la mare et composé d'un boisement, d'un réseau de haies et de prairies. Ces espaces boisés permettent l'accueil à proximité de milieux urbains de 3 espèces faunistiques d'intérêt, notamment avifaunistiques, et d'une espèce végétale d'intérêt liée aux boisements frais et ombragés.

Etat des lieux 2022 et recommandations d'actions

Intérêts écologiques

- Flore/habitats : diversité moyenne

1 espèce floristique d'intérêt local.

1 habitat d'intérêt local : boisement acidiphile diversifié.

- Faune : diversité majeure

Oiseaux nicheurs : 2 espèces d'intérêt local, 2 espèce d'intérêt départemental.

Evolutions et menaces en cours

- Flore/habitats :

Aucune menace n'a été relevée.

- Faune :

Aucune menace n'a été relevée.

Recommandations d'actions

- Gestion restauration : Limité

Boisements en gestion extensive voire sans gestion, et prairies en gestion extensive. Aucune mesure de gestion complémentaire ne semble nécessaire.

- Valorisation possible : Limité

Proximité du bourg mais diversité limitée et faible surface.

Espèces rares ou menacées relevées depuis 2022

- Flore :

Ail des ours (Allium ursinum) - intérêt local

- Faune :

Inventaire 2022 :

Oiseaux nicheurs : Intérêt départemental : Martin pêcheur. Intérêt local : Pic épeichette, Mésange nonnette.

Habitats d'intérêt 2022

Boisement acidiphile(35,5 %),

Annexe faune 2022**Autres zonages existants sur le MNIE**

Aucun zonage recensé sur le site.

Bibliographie espèces patrimoniales (non retrouvées ou non recherchées depuis 2022)

- Flore :

Absence de données

- Faune :

Données Bretagne-Vivante 2000-2022 :

Oiseaux : 1 espèce d'intérêt départemental recensée en 2014 (Mésange noire) ; 2 espèces d'intérêt local relevées en 2015 (Mésange nonnette) et 2020 (Pic épeichette).

L'ensemble des espèces citées ci-dessus ont leurs habitats toujours présents en 2022.



Cartographie des habitats et évolution du périmètre depuis 2010-2018



MNIE 2022

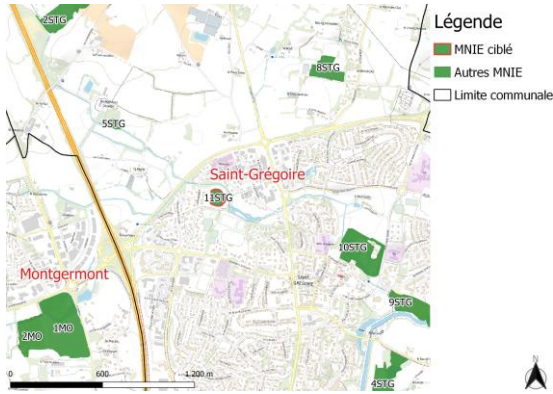


Légende

- Délimitation 2022 du MNIE ciblé
- Habitats d'intérêt

Habitats simplifiés

- Prairie mésophile
- Fourré
- Alignement d'arbres et haies
- Boisement acidiphile



Description du MNIE

Habitats structurants

Prairie humide à 91 %

Végétation de bord des eaux à 9 %

Ce site correspond à un bassin tampon localisé en amont de l'étang de Bellevue. Il est occupé par un bas-fond hygrophile qui semble entretenu ponctuellement, et accueille deux fossés en dérivation du ruisseau de la Mare. Ces fossés végétalisés accueillent la reproduction de l'Agrion de Mercure, relevé en 2020. Cette espèce affectionne les eaux courantes aux abords végétalisés. Il conviendra de préserver cet habitat, en complément de la végétation de roselière et de mégophorbiaie attenante. Concernant l'avifaune, elle est typique des milieux de fourrés humides.

Etat des lieux 2022 et recommandations d'actions

Intérêts écologiques

- Flore/habitats : diversité moyenne
1 habitat d'intérêt local.
1 espèce d'intérêt local.

- Faune : diversité majeure
Insectes : 1 espèce d'intérêt local.
Oiseaux : 4 espèces d'intérêt local.

Evolutions et menaces en cours

- Flore/habitats :
Aucune menace n'a été relevée.
Le site se referme de par le développement des saules.

- Faune :
Aucune menace n'a été relevée.

Recommandations d'actions

- Gestion restauration : Limité
Conserver une gestion extensive des habitats humides et des abords des écoulements, en dehors de la période de développement et de reproduction de la faune.

- Valorisation possible : Limité
Site de taille restreinte et relativement peu diversifié.

Espèces rares ou menacées relevées depuis 2022

- Flore :
Véronique des ruisseaux (Veronica beccabunga) - intérêt local
- Faune :
Pas d'inventaire spécifique en 2022.

Habitats d'intérêt 2022

Végétation de ceinture de bord des eaux(9,3 %),

Annexe faune 2022

Pas d'inventaire spécifique en 2022.

Autres zonages existants sur le MNIE

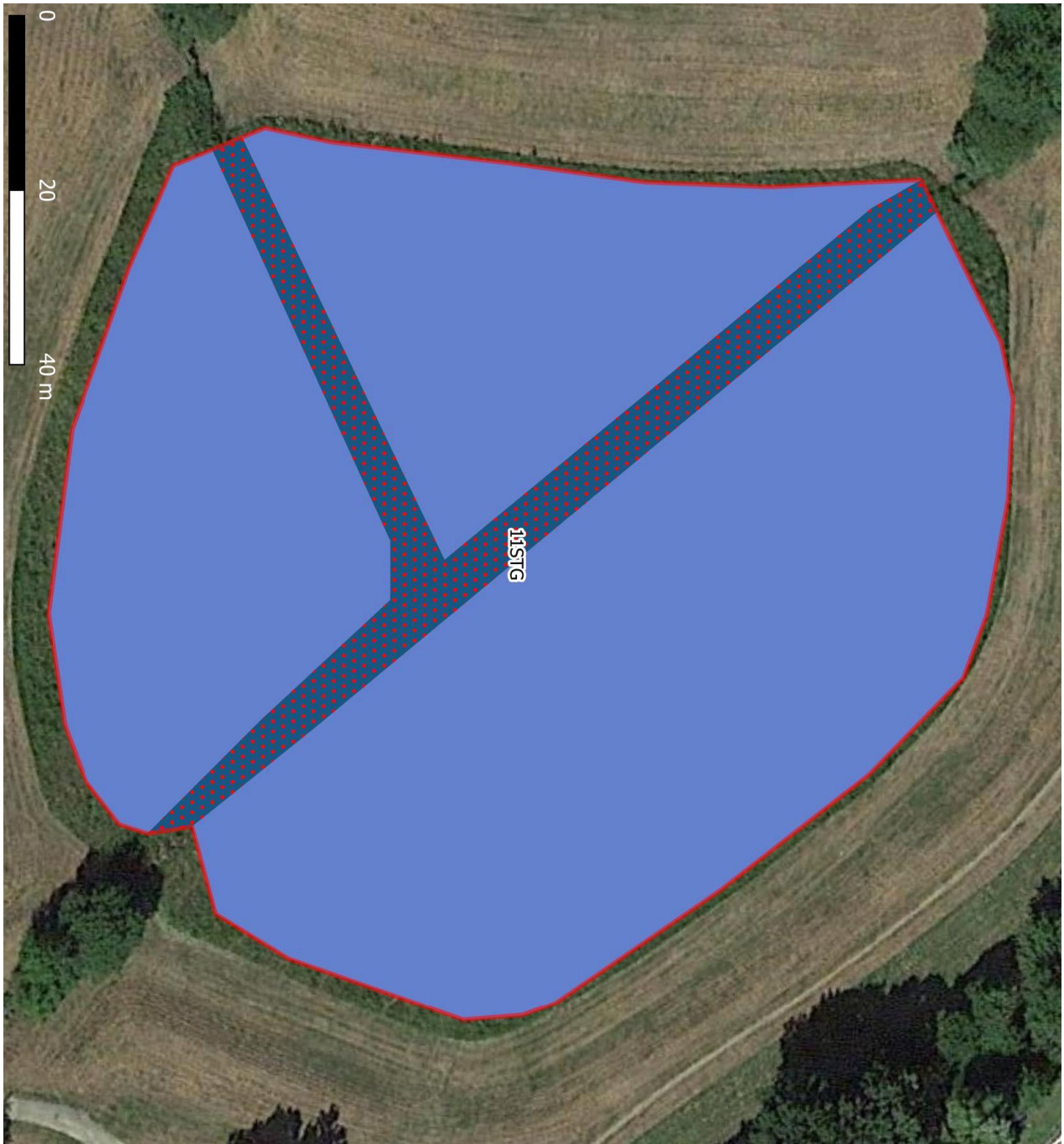
Aucun zonage recensé sur le site.

Bibliographie espèces patrimoniales (non retrouvées ou non recherchées depuis 2022)





- Flore :
Absence de données
- Faune :
Données Bretagne-Vivante 2000-2022 :
Insectes : 1 espèce d'intérêt local recensée en 2020 (Agrion de Mercure).
Oiseaux : 4 espèces d'intérêt local recensées, en 2020 (Serin cini), de 2020 à 2022 (Hypolaïs polyglotte), en 2022 (Bouscarle de cetti, Fauvette des jardins).
L'ensemble des espèces citées ci-dessus ont leurs habitats toujours présents en 2022.



Cartographie des habitats et évolution du périmètre depuis 2010-2018



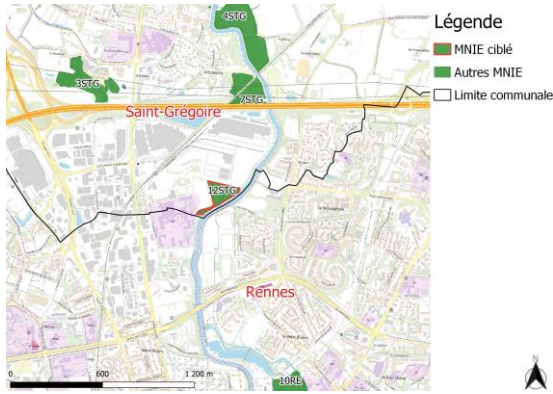
Légende

-  Délimitation 2022 du MNIE ciblé
-  Habitats d'intérêt
- Habitats simplifiés**
-  Prairie humide
-  Végétation de ceinture de bord des eaux



 MNIE 2022





Description du MNIE

Habitats structurants

Bois marécageux à 53 %

mégaphorbiaie à 33 %

Eau douce stagnante à 8 %

Petit espace boisé humide bordé d'une parcelle partiellement en friche hygrophile bordant l'Ille, complété d'un petit étang. Ce site représente un îlot végétalisé au sein d'un contexte très artificialisé, et représente un espace d'accueil intéressant pour la faune locale, en transition vers les MNIE de la Bretesche au nord, et des prairies Saint-Martin au sud. Sa mosaïque de milieux ouverts herbacés, de haies, bosquets et espace en eau font de ce site une mosaïque diversifiée à préserver.

Etat des lieux 2022 et recommandations d'actions

Intérêts écologiques

- Flore/habitats : diversité forte
2 habitats d'intérêt local.
1 espèce floristique d'intérêt local.

- Faune : diversité majeure
Oiseaux nicheurs : 4 espèces d'intérêt local.

Evolutions et menaces en cours

- Flore/habitats :
Les habitats présents sont en équilibre et ne semblent pas menacés

- Faune :
Aucune menace n'a été relevée

Recommandations d'actions

- Gestion restauration : Limité
Un éventuel entretien de la friche humide pour éviter qu'elle ne se boise pourrait être envisagé. Le boisement représente un espace de quiétude pour la faune, élément rare en milieu urbain, son entretien n'est donc pas nécessaire, afin de conserver un espace reclus.
Retirer les déchets présents dans le boisement.

- Valorisation possible : Limité
Site peu accessible, ce qui garanti jusqu'alors sa préservation.

Espèces rares ou menacées relevées depuis 2022

- Flore :
Ail des ours (Allium ursinum) - intérêt local
- Faune :
Pas d'inventaire spécifique en 2022.

Habitats d'intérêt 2022

Bois marécageux d'Aulnes, de Saules(53,3 %), Lisières humides à grandes herbes(5,7 %),

Annexe faune 2022

Pas d'inventaire spécifique en 2022.

Autres zonages existants sur le MNIE

Aucun zonage recensé sur le site.

Bibliographie espèces patrimoniales (non retrouvées ou non recherchées depuis 2022)

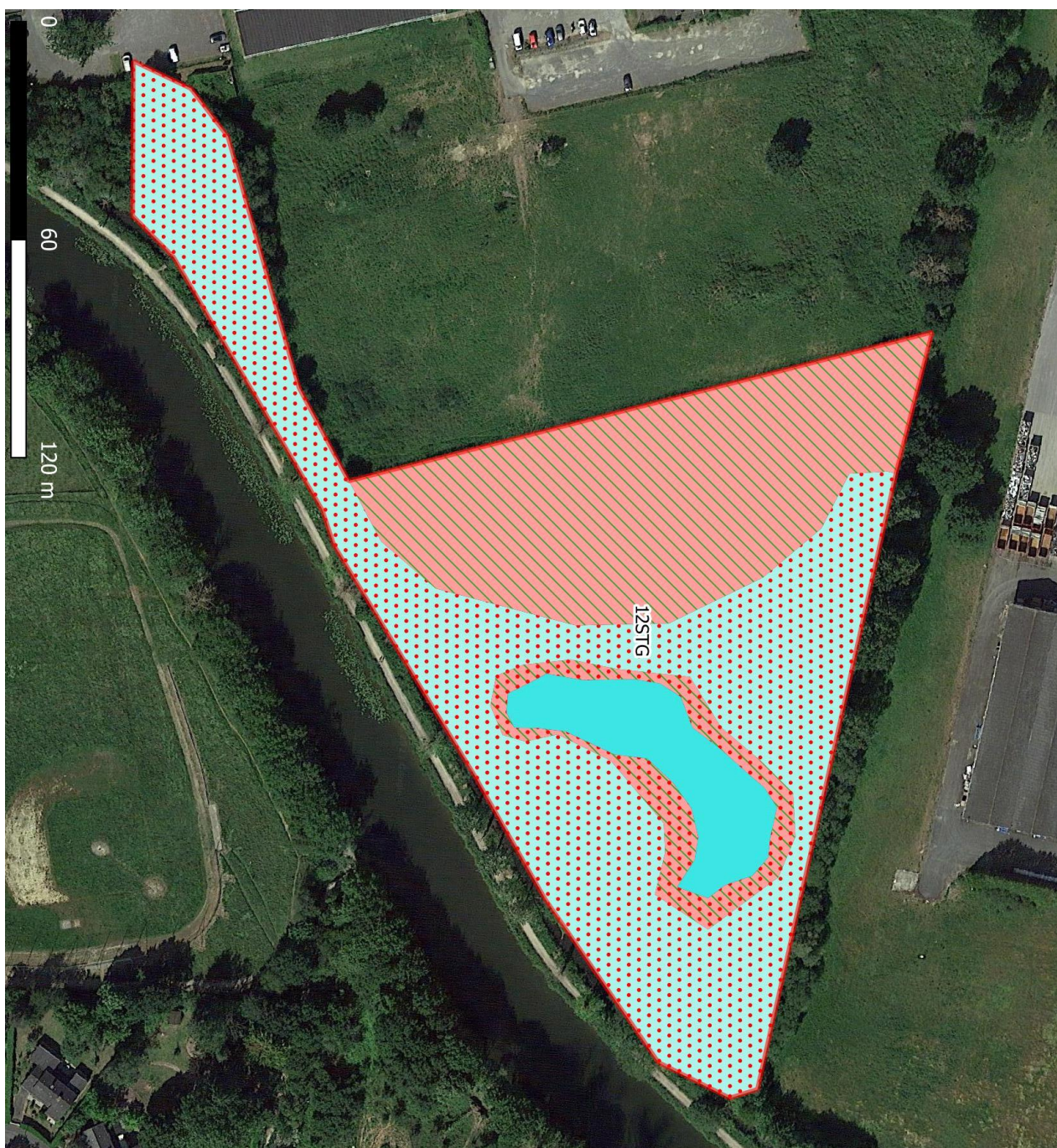
- Flore :
Absence de données
- Faune :
Données Bretagne-Vivante 2000-2022 :
Oiseaux : 4 espèces d'intérêt local recensées en 2019 (Pic épeichette), en 2022 (Bouscarle de cetti), en 2020 (Fauvette des jardins, Tourterelle des bois).
L'ensemble des espèces citées ci-dessus ont leurs habitats toujours présents en 2022.



Allium ursinum



Cartographie des habitats et évolution du périmètre depuis 2010-2018



MNIE 2022



Légende

- Délimitation 2022 du MNIE ciblé
- Habitats d'intérêt

Habitats simplifiés

- Bois marécageux
- Eau douce stagnante
- Communauté hygrophile à hautes herbes