



Plan Local d'Urbanisme intercommunal de Rennes Métropole

E - ANNEXES

E-14 Milieux Naturels d'Intérêt Écologique (MNIE)

Thorigné-Fouillard

Élaboration approuvée par délibération du Conseil de Rennes Métropole du 19/12/2019

Modification n°2 : dossier soumis à enquête publique



Sommaire

| | |
|---|------|
| Note de lecture des fiches MNIE..... | p.4 |
| Liste des MNIE de la commune de Thorigné-Fouillard..... | p.7 |
| 1TH : Les Landelles-Bernouvel..... | p.8 |
| 2TH : Bois de Champaufour..... | p.11 |
| 3TH : Prairies et boisement du Saut du Cerf..... | p.14 |
| 5TH : Bois de Tizé..... | p.17 |
| 6TH : Mares des Landes de Brin..... | p.20 |
| 7TH : Mare du Grand Coin..... | p.23 |
| 8TH : Prairies et bocage du Tertre Rouge..... | p.26 |
| 9TH : Prairies humides et mares du Plessis..... | p.29 |

NOTE DE LECTURE DES FICHES MNIE

Surface du site

Nom du site

Commune du site

Diversité d'espèces floristiques ou d'habitats :

- Diversité limitée
- Diversité moyenne
- Diversité forte
- Diversité majeure

Cf : annexe 6.1.4.4 du rapport de synthèse à l'échelle du PDR

Habitats majoritaires du site

Bilan du nombre d'espèces faunes/flores/habitats et de leur intérêt sur le site :

- Intérêt local
- Intérêt fort
- Intérêt majeur

Cf : annexe 6.1.4.4 du rapport de synthèse à l'échelle du PDR

Évolution du site par rapport à 2010 :

- Habitats modifiés : modification humaine ou naturelle (comprenant la réduction de site MNIE si un ou plusieurs habitats ont été modifiés de manière anthropique et n'étant donc plus en cohérence avec ce dernier).
- Étendu : agrandissement de la surface d'un site existant avant 2022.
- Nouveau site : site ayant été trouvé et classé MNIE en 2022.

Code du site

Importance attribuée à chaque site :

- Intérêt écologique
- Intérêt écologique fort
- Intérêt écologique majeur

Cf : annexe 6.1.4.4 du rapport de synthèse à l'échelle du PDR

Diversité d'espèces faunistiques :

- Diversité limitée
- Diversité moyenne
- Diversité forte
- Diversité majeure

Cf : annexe 6.1.4.4 du rapport de synthèse à l'échelle du PDR

Bocage et prairies de la Chauvinais Habitats modifiés / Étendu en 2022 MNIE 12BE

BETTON (35024) - 37,61 ha Intérêt écologique fort

Flore/habitats : diversité majeure Faune : diversité majeure

Description du MNIE

Habitats structurants

Prairie mésophile à 50 % Bois de conifères ou mixte à 9 % Alignement d'arbres et haies à 9 %

Ensemble bocager remarquable, et petits boisements ceinturant des prairies mésophiles. Ce site pourrait être plus riche si la gestion des prairies était plus extensive, sans sursemage. Le bocage et les boisements sont très favorables à la faune, et abritent une avifaune commune mais diversifiée.

En 2022, il a été constaté que la partie sud de la prairie mésophile située au nord-ouest du MNIE a été transformée en zone de culture intensive. Aussi, la prairie au nord-est du site a été transformée en prairie artificielle. Pour finir, la prairie humide localisée au nord du site, se referme de par un manque de gestion. Aussi, Le site a été étendu au nord-ouest par un habitat de bois marécageux permettant d'ajouter de la diversité et faisant partie intégrante du complexe d'habitat du site.

Etat des lieux 2022 et recommandations d'actions

Intérêts écologiques

- Flore/habitats : diversité majeure
- Faune : diversité majeure
- 5 habitats d'intérêt local.
- Oiseaux nicheurs : 4 espèces d'intérêt local.

Evolutions et menaces en cours

- Flore/habitats : Sursemage des prairies qui limite leur diversité. Transformation des prairies en cultures intensives.
- Faune : Aucune menace identifiée.

Recommandations d'actions

- Gestion restauration : limitée
- Tendre vers une gestion plus extensive des prairies sans sursemage, fauche en été avec export.
- Valorisation possible : potentiel limité
- Eloigné des zones de vie, espace agricole.

Évolution du site par rapport à 2010 :

- Habitats modifiés : modification humaine ou naturelle (comprenant la réduction de site MNIE si un ou plusieurs habitats ont été modifiés de manière anthropique et n'étant donc plus en cohérence avec ce dernier).
- Étendu : agrandissement de la surface d'un site existant avant 2022.
- Nouveau site : site ayant été trouvé et classé MNIE en 2022.

Sont listées ici, les espèces recensées en 2022 ainsi que celles dont la probabilité de présence est encore aujourd'hui très forte si les inventaires sont antérieurs.

Oiseaux nicheurs = « oiseaux nicheurs possibles »
 → Oiseaux détectés en période de reproduction sur un site favorable par une simple observation ou par l'audition du chant.

Recensement des habitats d'intérêt sur le site et leur pourcentage.

Liste des espèces observées sur le site lors des inventaires 2010 -2022.

Zonages naturels (ZNIEFF, Natura 2000...) connus dont la surface est partiellement ou intégralement dans le site MNIE.

Sont listées ici les espèces qui n'ont pas été retrouvées dans le cadre des inventaires 2022, ou connues au sein d'un site qui n'a pas fait cette année l'objet d'inventaires faunistiques. Ces espèces proviennent notamment de données récentes et anciennes d'associations et/ou de bases de données naturalisées régionales.

Bocage et prairies de la Chauvinais Habitats modifiés / Etendu en 2022 MNIE 12BE
BETTON (35024) - 37,61 ha Intérêt écologique fort

Espèces rares ou menacées relevées en 2022

- Flore :
Aucune espèce patrimoniale relevée.

- Faune :
Inventaire 2010 :
Oiseaux nicheurs : Intérêt local : Buse variable (*Buteo buteo*), Fauvette des jardins (*Sylvia borin*), Hypolaïs polyglotte (*Hypolaïs polyglotta*), Corbeau freux (*Corvus frugilegus*).
L'ensemble des espèces citées ci-dessus ont leurs habitats toujours présents en 2022.

Habitats d'intérêt 2022

| | |
|--|--|
| Bordures de haies(8,8 %), | Hêtraies acidiphiles atlantiques(4,6 %), |
| Prairies humides de transition à hautes herbes(1,1 %), | Saussaies marécageuses(2,2 %), |
| Végétations aquatiques(0,1 %), | |

Annexe faune 2022

Inventaire 2010 :
Avifaune nicheuse : 24 espèces recensées. La quasi-totalité sont communes dans le bocage et les formations boisées.

Autres zonages existants sur le MNIE

Aucun zonage recensé sur le site.

Bibliographie espèces patrimoniales (non retrouvées ou non recherchées en 2022)

- Flore :
Absence de données.

- Faune :
Absence de données.




Ajuga reptans

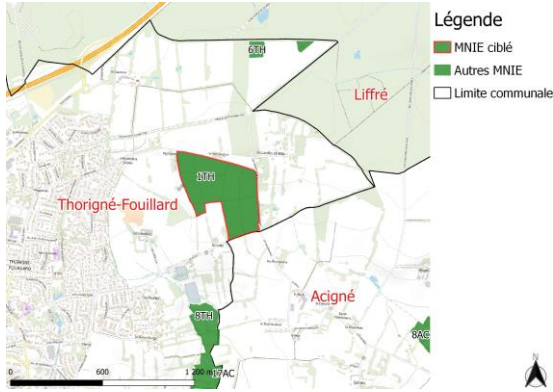
Cartographie des habitats et localisation des espèces remarquables



Carte indiquant le contour du site en 2010 et en 2022. Permet d'observer les sites n'ayant pas changé, ayant perdu ou gagné de la surface ou les nouveaux sites.

Liste des MNIE de la commune de : Thorigné-Fouillard

| Code | Nom MNIE | Intérêt initial | Intérêt 2022 | Surface initiale en ha | Surface 2022 en ha | Evolution en ha | Evolution % | Modifications | Modification naturelle | Modification anthropique |
|------|---------------------------------------|---------------------------|---------------------------|------------------------|--------------------|-----------------|-------------|---------------|------------------------|--------------------------|
| 1TH | Les Landelles-Bernouvel | Intérêt écologique fort | Intérêt écologique fort | 18,6 | 18,58 | -0,02 | 0% | Non modifié | | |
| 2TH | Bois de Champaufour | Intérêt écologique majeur | Intérêt écologique majeur | 61,2 | 61,21 | 0,01 | 0% | Non modifié | | |
| 3TH | Prairies et boisement du Saut du Cerf | Intérêt écologique fort | Intérêt écologique fort | 8,2 | 8,19 | -0,01 | 0% | Non modifié | | |
| 5TH | Bois de Tizé | Intérêt écologique | Intérêt écologique majeur | 5,5 | 9,01 | 3,51 | 64% | Extension | | |
| 6TH | Mares des Landes de Brin | Intérêt écologique fort | Intérêt écologique majeur | 1,5 | 1,5 | 0 | 0% | Non modifié | | |
| 7TH | Mare du Grand coin | Intérêt écologique majeur | Intérêt écologique majeur | 0,2 | 0,23 | 0,03 | 15% | Non modifié | | |
| 8TH | Prairies et bocage du Tertre Rouge | Intérêt écologique | Intérêt écologique | 4,5 | 7,55 | 3,05 | 68% | Extension | | |
| 9TH | Prairies humides et mares du Plessis | | | | 8,45 | 8,45 | | Nouveau | | |



Description du MNIE

Habitats structurants

Boisement acidiphile à 100 %

Bois de bouleaux et de châtaigniers, avec quelques parties plus en taillis, ce site sert surtout de refuge pour la faune et de relais vers la forêt de Rennes.

Etat des lieux 2022 et recommandations d'actions

Intérêts écologiques

- Flore/habitats : diversité limitée
Refuge pour la faune locale.

- Faune : forte diversité
Oiseaux nicheurs : trois espèces d'intérêt local.

Evolutions et menaces en cours

- Flore/habitats :
Pas de dégradation particulière.

- Faune :
Aucune menace identifiée en 2022.

Recommandations d'actions

- Gestion restauration : limitée
Conserver des espaces diversifiés, taillis et futaie ou futaie irrégulière, favorables à la biodiversité, notamment ornithologique.

- Valorisation possible : potentiel limité
Eloignement des zones de vie et diversité limitée.

Espèces rares ou menacées relevées depuis 2022**- Flore :**

Aucune espèce patrimoniale relevée.

- Faune :

Inventaire 2010 :

Oiseaux nicheurs : Intérêt local : Buse variable (*Buteo buteo*), Fauvette des jardins (*Sylvia borins*), Roitelet triple bandeau (*Regulus ignicapillus*).

L'ensemble des espèces citées ci-dessus ont leurs habitats toujours présents en 2022.

Habitats d'intérêt 2022**Annexe faune 2022**

Inventaire 2010 :

oiseaux nicheurs : 25 espèces ont été recensées.

Autres zonages existants sur le MNIE

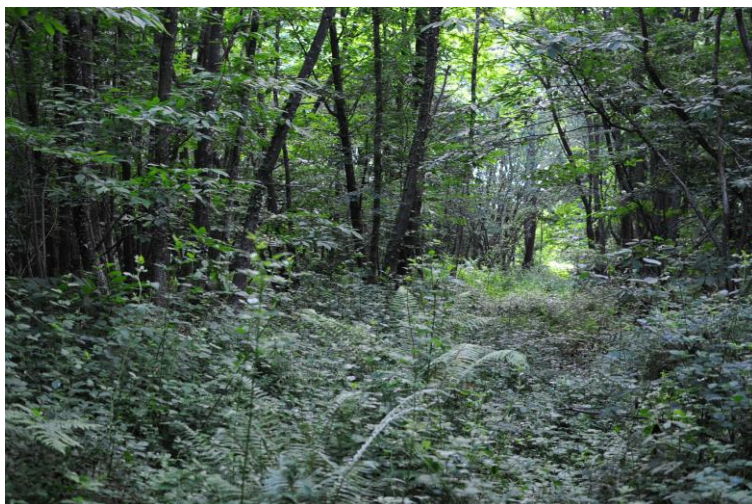
Aucun zonage recensé sur le site.

Bibliographie espèces patrimoniales (non retrouvées ou non recherchées depuis 2022)**- Flore :**

Absence de données.

- Faune :

Absence de données.



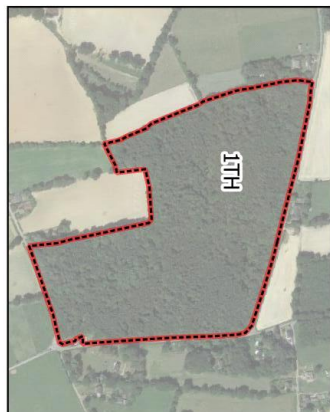
Cartographie des habitats et évolution du périmètre depuis 2010-2018



Légende

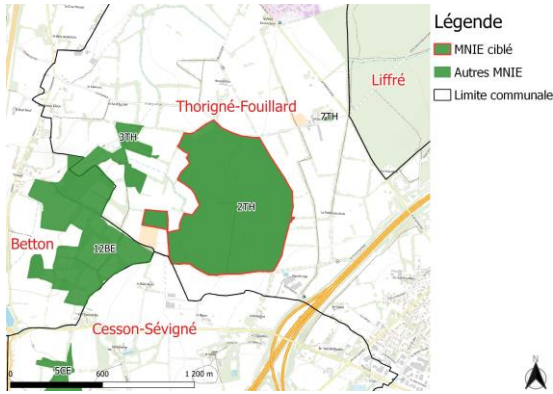
 Délimitation 2022 du MNIE ciblé

 Habitats simplifiés
Boisement acidiphile



 MNIE 2022
 MNIE 2010-2018





Description du MNIE

Habitats structurants

Boisement acidiphile à 36 %

Plantation d'arbres à 23 %

Boisement acidiphile à 20 %

Boisement de feuillus, notamment de chataîgniers, avec des zones denses replantées en chênes assez récemment. On retrouve au sud-ouest une zone de taillis à sous bois de Jacinthes des bois intéressants.

Le cortège d'amphibiens est diversifié et tout à fait caractéristique des sites forestiers du Pays de Rennes. Cette diversité résulte de l'association de milieux forestiers à des milieux humides, et notamment des mares. Les effectifs dénombrés sur ces mares sont notables.

La diversité en chiroptères apparaît faible, toutefois il faut souligner la présence marquée de la Barbastelle d'Europe (*Barbastella barbastellus*) qui utilise le site comme zone de chasse.

Fort intérêt comme site boisé relais vers la forêt de Rennes au nord-est. Le site semble s'être fermé depuis le dernier inventaire.

Etat des lieux 2022 et recommandations d'actions

Intérêts écologiques

- Flore/habitats : diversité moyenne

1 habitat d'intérêt communautaire, 1 habitat d'intérêt local.

- Faune : diversité majeure

Amphibiens : espèces d'intérêt régional = 1, local = 4.

Oiseaux nicheurs : espèces d'intérêt régional = 1, départemental = 3, local = 5.

Chiroptères : espèces d'intérêt local = 2, départemental = 1.

Reptiles : 1 espèce d'intérêt régional.

Evolutions et menaces en cours

- Flore/habitats :

Coupes puis replantations de feuillus denses, qui limitent la diversité floristique.

- Faune :

Présence de poissons dans le petit étang où le Triton de Blasius a été découvert est également un facteur défavorable aux amphibiens.

Recommandations d'actions

- Gestion restauration : limitée

Réouverture de certaines zones des replantations de feuillus, afin de permettre la réapparition d'espèces liées aux milieux ouverts et aux lisières.

Laisser des zones plus denses, favorables à la faune.

Créer de nouvelles mares au sein du boisement, afin de renforcer le réseau de sites de reproduction pour les amphibiens.

Protéger les mares existantes contre le remblaiement et empêcher l'abreuvement direct des animaux d'élevage (cas de la mare sur la lisière est du boisement).

Restaurer la mare située en lisière sud du boisement (atterrissement)

- Valorisation possible : potentiel moyen

Cheminement central existant, proximité du bourg.

Espèces rares ou menacées relevées depuis 2022

- Flore :
Aucune espèce patrimoniale relevée.
- Faune :
- Inventaire 2010 :
- Oiseaux nicheurs : Intérêt régional : Pouillot fitis. Intérêt local : Pipit des arbres, Buse variable, Roitelet triple bandeau, Chouette hulotte.
- Amphibiens : intérêt régional : Triton de blasius (*Triturus blasii*). Intérêt départemental : Triton alpestre (*Ichthyosaura alpestris*), Triton marbré (*Triturus marmoratus*), Grenouille rousse (*Rana temporaria*). Intérêt local : Grenouille agile (*Rana dalmatina*), Salamandre tachetée (*Salamandra salamandra*), Triton palmé (*Lissotriton helveticus*).
- Chiroptères : Intérêt départemental : Barbastelle d'Europe (*Barbastella barbastellus*). Intérêt local : Pipistrelle commune (*Pipistrellus pipistrellus*), Pipistrelle de Kuhl (*Pipistrellus kuhlii*).
- L'ensemble des espèces citées ci-dessus ont leurs habitats toujours présents en 2022.

Habitats d'intérêt 2022

Hêtraies acidiphiles atlantiques(36,3 %), Hêtraies neutrophiles(9,9 %),
Végétations aquatiques(0,0 %),

Annexe faune 2022

- Inventaire 2010 :
- Oiseaux nicheurs : 33 espèces recensées. La quasi-totalité sont communes en milieu forestier.
- Amphibiens : 7 espèces recensées.
- Chiroptères : 3 espèces recensées.

Autres zonages existants sur le MNIE

BOIS DE CHAMPAUFOUR - SAUT DU CERF

ZNIEFF de type 1

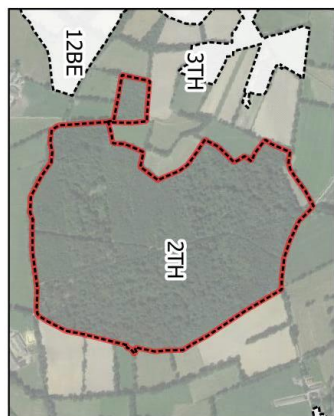
Code ZNIEFF : 700

Bibliographie espèces patrimoniales (non retrouvées ou non recherchées depuis 2022)

- Flore :
- | | | |
|-------------|----------------------|-----------------------------------|
| DIARD Louis | Muguet de mai | Convallaria majalis L. |
| DIARD Louis | Epipactis des marais | Epipactis helleborine (L.) Crantz |
| DIARD Louis | Hottonie des marais | Hottonia palustris L. |
- Faune :
- Données Bretagne-Vivante 2000-2022 :
- Reptiles : 1 espèce d'intérêt recensée en 2016 (Vipère péliade).
- Oiseaux : 1 espèce d'intérêt local recensée en 2017 (Loriot d'Europe).
- Amphibiens : 1 espèce d'intérêt local recensée en 2016 (Grenouille agile).
- L'ensemble des espèces citées ci-dessus ont leurs habitats toujours présent en 2022.

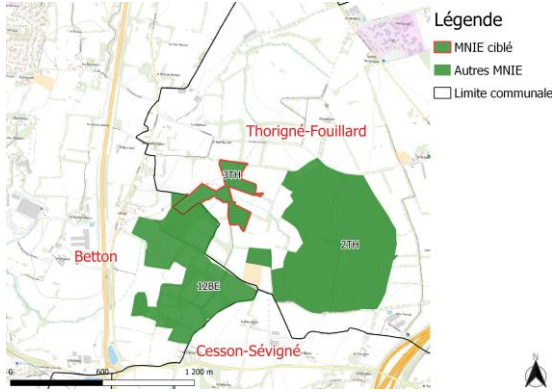


Cartographie des habitats et évolution du périmètre depuis 2010-2018



- Légende**
- Délimitation 2022 du MNIE ciblé
 - Habitats d'intérêt
- Habitats simplifiés**
- Eau douce stagnante
 - Prairie humide
 - Végétation de ceinture de bord des eaux
 - Prairie mésophile
 - Fourré
 - Plantation d'arbres
 - Alignement d'arbres et haies
 - Bois de conifères ou mixte
 - Boisement acidiphile





Description du MNIE

Habitats structurants

Prairie humide à 32 %

Bois de conifères ou mixte à 22 %

Alignement d'arbres et haies à 17 %

Anciennes landes entièrement retournées, maintenant en pâturages humides à Joncs.

Le site a été agrandi et une vaste zone ajoutée grâce à la présence d'amphibiens d'intérêt patrimonial et d'habitats utilisés au cours de leur cycle de vie. Le bocage est remarquable, ainsi que la présence de plusieurs patchs de boisements plutôt acidiphile, souvent en taillis. Ces espaces s'intercroisent avec des prairies mésophiles sursemées ou mises en culture, qui diminue fortement leur intérêt. L'intérêt de ce site pourrait être fortement augmenté dans le cadre d'une gestion plus extensive des prairies.

Etat des lieux 2022 et recommandations d'actions

Intérêts écologiques

- Flore/habitats : diversité moyenne
 Deux habitats d'intérêt local.

- Faune : diversité majeure
 Oiseaux nicheurs : quatre espèces d'intérêt local.
 Amphibiens : une espèce d'intérêt départemental, deux espèces d'intérêt local.

Evolutions et menaces en cours

- Flore/habitats :
 Sursemage des prairies mésophiles, qui limitent l'intérêt du site.
 - Faune :
 La principale menace pesant sur la mare est le remblaiement.

Recommandations d'actions

- Gestion restauration : limitée
 Protection stricte de la mare, contre le remblaiement et l'abreuvement direct des animaux d'élevage.
 Gestion extensive des prairies (fauche avec export sans sursemage, pâturage léger).
 - Valorisation possible : potentiel moyen
 Cheminement existant, intérêt paysager.

Espèces rares ou menacées relevées depuis 2022

- Flore :
Aucune espèce patrimoniale relevée.
- Faune :
Inventaire 2010 :
Oiseaux nicheurs : Intérêt local : Buse variable (*Buteo buteo*), Fauvette des jardins (*Sylvia borins*), Hypolais polyglotte (*Hyppolais polyglotta*), Corbeau freux (*Corvus frugilegus*).
Amphibiens : Intérêt départemental : Triton marbré (*Triturus marmoratus*). Intérêt local : Grenouille agile (*Rana dalmatina*), Triton palmé (*Lissotriton helveticus*).
L'ensemble des espèces citées ci-dessus ont leurs habitats toujours présents en 2022.

Habitats d'intérêt 2022

Pâtures à grand jonc(32,4 %), Végétations aquatiques(0,2 %),

Annexe faune 2022

- Inventaire 2010 :
Oiseaux nicheurs : 24 espèces recensées. La quasi-totalité sont communes dans le bocage et les formations boisées.
Amphibiens : 3 espèces : Triton palmé (*Lissotriton helveticus*), Triton marbré (*Triturus marmoratus*), Grenouille agile (*Rana dalmatina*).

Autres zonages existants sur le MNIE

BOIS DE CHAMPAUFOUR - SAUT DU CERF

ZNIEFF de type 1

Code ZNIEFF : 700

Bibliographie espèces patrimoniales (non retrouvées ou non recherchées depuis 2022)

- Flore :
- | | | |
|-------------|-----------------------|--------------------------|
| DIARD Louis | Gentiane pneumonanthe | Gentiana pneumonanthe L. |
| DIARD Louis | Pilulaire | Pilularia globulifera L. |
| DIARD Louis | Grassette du Portugal | Pinguicula lusitanica L. |
- Faune :
Absence de données.












Cartographie des habitats et évolution du périmètre depuis 2010-2018

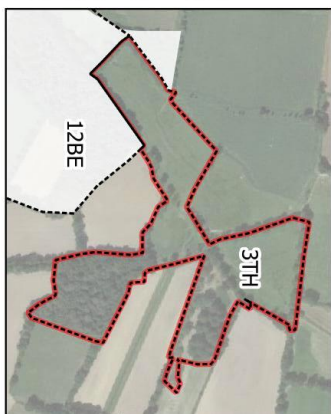


Légende

-  Délimitation 2022 du MNIE ciblé
-  Habitats d'intérêt

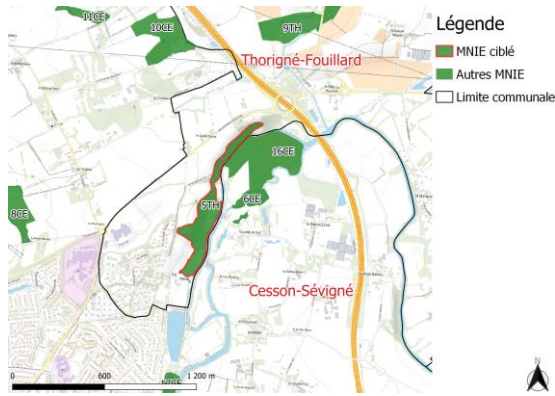
Habitats simplifiés

-  Bois marécageux
-  Eau douce stagnante
-  Prairie humide
-  Végétation de ceinture de bord des eaux
-  Prairie mésophile
-  Culture et prairie artificielle
-  Fourré
-  Alignement d'arbres et haies
-  Bois de conifères ou mixte



-  MNIE 2022
-  MNIE 2010-2018





Description du MNIE

Habitats structurants

Boisement acidiphile à 38 %

Boisement acidiphile à 26 %

Prairie humide à 11 %

Taillis à flore neutrocline sur forte pente peu entretenu, dont la partie sud-ouest est très fréquentée, avec la présence de chemins. L'ensemble constitué par le coteau et la vallée de la Vilaine forme un site d'intérêt paysager.

En 2022, le site a été étendu au sud et à l'est par des prairies humides (dont une plus au nord à *Hypericum maculatum*), des roselières basses, une zone de fourré, un boisement marécageux entourant une mare ainsi qu'une mégaphorbiaie longeant la forêt. Aussi, une haie au sud a été ajoutée, car il s'agit de vieux chênes restant rare sur le pays. Cet ensemble d'habitats forme un complexe très favorable à une faune diversifiée, dont notamment l'avifaune et les amphibiens (dans le cadre de la mare et des roselières).

En termes de faune, le site a été sous-prospecté, il ne s'agit pas d'un inventaire à proprement parler car les espèces trouvées ont été contactées lors de l'inventaire flore/habitat. Il serait donc intéressant d'effectuer un inventaire complet sur le site lors de la prochaine mise à jour.

Etat des lieux 2022 et recommandations d'actions

Intérêts écologiques

- Flore/habitats : diversité majeure
5 habitats d'intérêt local.
2 espèces floristiques d'intérêt local.

- Faune : diversité majeure
Oiseaux nicheurs : 1 espèce d'intérêt départemental.
Insectes : 1 espèce d'intérêt local.
Amphibiens : 1 espèce d'intérêt départemental.
Reptiles : 1 espèce d'intérêt départemental.

Evolutions et menaces en cours

- Flore/habitats :
Embossaillement naturel.
Surfréquentation par endroit, notamment au sud.

- Faune :
A évaluer.

Recommandations d'actions

- Gestion restauration : limitée
Reprendre une gestion durable et diversifiée du boisement (taillis sous futaie ou futaie irrégulière).

- Valorisation possible : potentiel moyen
Proximité du centre de loisirs de Cesson sévigné. Cheminement existant.

Espèces rares ou menacées relevées depuis 2022

- Flore :
- Millepertuis tacheté (Hypericum maculatum) - intérêt local
 Fragon petit-houx (Ruscus aculeatus) - intérêt local
- Faune :
- Oiseaux nicheurs : Intérêt départemental : Linotte mélodieuse.
 Insectes : Intérêt local : Grand capricorne.

Habitats d'intérêt 2022

Communauté hygrophile à hautes herbes(4,9 %),
 Prairies humides eutrophes(7,9 %),
 Saussaies marécageuses(1,6 %),
 Hêtraies neutrophiles(37,6 %),
 Roselières basses(0,6 %),

Annexe faune 2022

Pas d'inventaire spécifique en 2022.

Autres zonages existants sur le MNIE

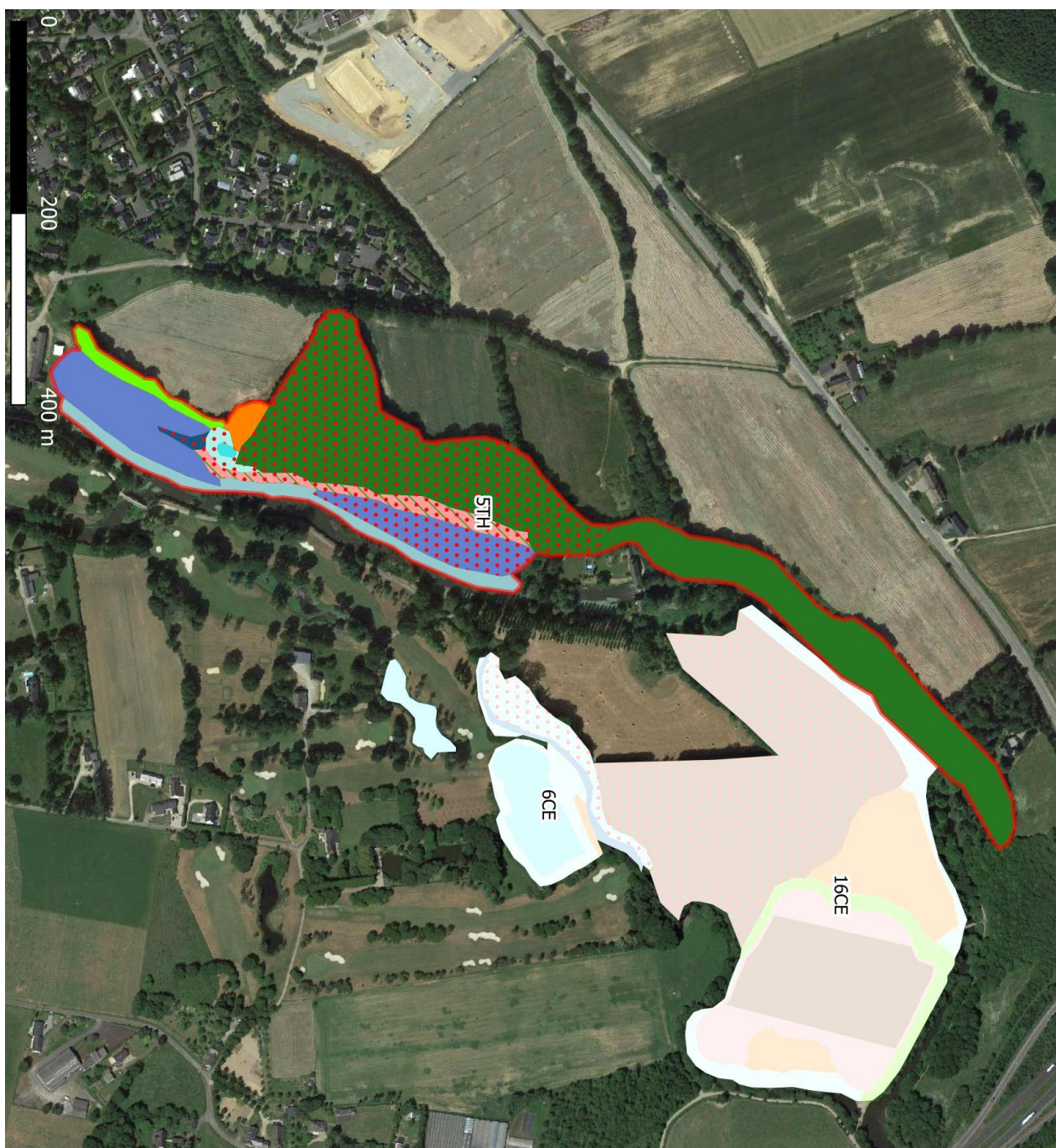
Aucun zonage recensé sur le site.

Bibliographie espèces patrimoniales (non retrouvées ou non recherchées depuis 2022)

- Flore :
- Absence de données.
- Faune :
- Données Bretagne-Vivante 2000-2022 :
- Amphibiens : 1 espèce d'intérêt départemental recensée en 2018 (Triton marbré).
 Reptiles : 1 espèce d'intérêt départemental recensée en 2018 (Lézard vivipare).
 L'ensemble des espèces citées ci-dessus ont leurs habitats toujours présents en 2022.



Cartographie des habitats et évolution du périmètre depuis 2010-2018

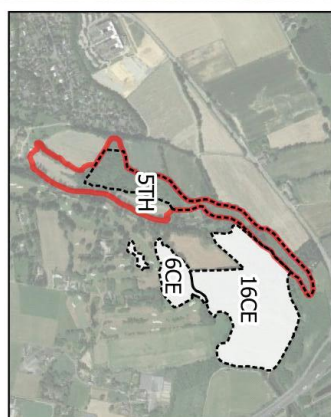


Légende

- Délimitation 2022 du MNIE ciblé
- Habitats d'intérêt

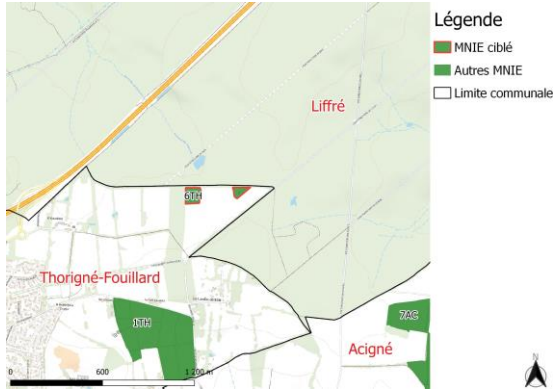
Habitats simplifiés

- Bois marécageux
- Eau douce stagnante
- Bois riverain des cours d'eau
- Prairie humide
- Lit de ruisseau ou de rivière
- Végétation de ceinture de bord des eaux
- Prairie mésophile
- Communauté hygrophile à hautes herbes
- Fourré
- Plantation d'arbres
- Alignement d'arbres et haies
- Boisement acidiphile



- MNIE 2022
- MNIE 2010-2018





Description du MNIE

Habitats structurants

Prairie mésophile à 39 %

Prairie humide à 21 %

Fourré à 13 %

Site appartenant au Conseil Général d'Ille et Vilaine, qui a créé des mares dans cette zone. Lisière de la forêt de Rennes. Habitats humides et amphibiens diversifiés, dont deux mares à Utriculaires citrine/vulgaire (*Utricularia australis/vulgaris*), espèce végétale aquatique carnivore.

De plus, le site est d'un intérêt majeur pour les amphibiens, les reptiles et les odonates dont les cortèges d'espèces sont très diversifiés et tout à fait caractéristique des sites forestiers du Pays de Rennes. Cette diversité résulte de la proximité de la forêt de Rennes et de la présence de nombreuses mares creusées il y a une dizaine d'années sur le site. Sur les cinq espèces de Tritons que compte la Bretagne, quatre sont présentes ce qui est relativement rare.

Etat des lieux 2022 et recommandations d'actions

Intérêts écologiques

- Flore/habitats : diversité majeure

2 habitats d'intérêt communautaire, 2 habitats d'intérêt local.

1 espèce floristique d'intérêt local.

- Faune : diversité majeure

Oiseaux : espèces d'intérêt départemental = 1, local = 4.

Amphibiens : espèces d'intérêt régional = 1, départemental = 3, local = 5.

Reptiles : espèces d'intérêt départemental = 1, régional = 1, local = 3.

Insectes : espèces d'intérêt local = 3.

Evolutions et menaces en cours

- Flore/habitats :

Evolution naturelle du milieu (fermeture par les ligneux).

- Faune :

Comblement naturel des mares.

Recommandations d'actions

- Gestion restauration : limitée

Réouverture et étrépages locaux afin de rajeunir le site, et de permettre à une végétation pionnière de se réinstaller.

- Valorisation possible : potentiel moyen

Distant des zones fréquentées, taille limitée.

Espèces rares ou menacées relevées depuis 2022

- Flore :
Utriculaire citrine/vulgaire (Utricularia australis / vulgaris) - intérêt local

- Faune :
Inventaire 2010 :
Amphibiens : Intérêt régional : Triton crêté (Triturus cristatus). Intérêt départemental : Triton marbré (Triturus marmoratus), Triton alpestre (Ichthyosaura alpestris), Grenouille rousse (Rana temporaria). Intérêt local : Triton palmé (Lissotriton helveticus), Crapaud commun (Bufo bufo), Rainette verte (Hyla arborea), Grenouille agile (Rana dalmatina).
L'ensemble des espèces citées ci-dessus ont leurs habitats toujours présents en 2022.

Habitats d'intérêt 2022

| | |
|---|--------------------------------------|
| Colonies d'Utriculaires(1,3 %), | Gazons à Juncus bufonius(4,0 %), |
| Gazons à Juncus bufonius(1,3 %), | Prairies à Joncs acutiflore(21,3 %), |
| Végétation à Eleocharis palustris(2,7 %), | Végétations aquatiques(0,7 %), |
| Végétations aquatiques(6,0 %), | |

Annexe faune 2022

9 espèces ont été recensées ces dernières années sur le site : Triton palmé (Lissotriton helveticus), Triton alpestre (Ichthyosaura alpestris), Triton marbré (Triturus marmoratus), Triton crêté (Triturus cristatus), Crapaud commun (Bufo bufo), Rainette verte (Hyla arborea), Grenouille rousse (Rana temporaria), Grenouille agile (Rana dalmatina), Grenouille verte (Pelophylax sp.).

Autres zonages existants sur le MNIE

| | | |
|--|------------------------|-------------------|
| DOMAINE DES GAUDRIERS | CG35 acquis ou gestion | Code ZNIEFF : 811 |
| Forêt de Rennes, étang d'Ouée, forêt de Haute Sève | ZSC-SIC-pSIC | |

Bibliographie espèces patrimoniales (non retrouvées ou non recherchées depuis 2022)

- Flore :
FORTUNE Claudine Souchet à une glume Eleocharis uniglumis (Link) Schult.

- Faune :
Oiseaux : 1 espèce d'intérêt départemental recensée en 2020 (Bruant jaune) ; 4 espèces d'intérêt local recensées, en 2020 (Fauvette des jardins, Hypolaïs polyglotte, Chardonneret élégant) et en 2021 (Tarier pâtre).
Reptiles : 1 espèce d'intérêt régional recensée de 2013 à 2014 et 2020 à 2022 (Vipère péliade) ; 1 espèce d'intérêt départemental recensée de 2013 à 2014 et 2019 à 2021 (Lézard vivipare) ; 3 espèces d'intérêt local recensées de 2013 à 2014 et 2020 à 2021 (Couleuvre hélvétique, Orvet fragile, Coronelle lisse).
Amphibiens : 1 espèce d'intérêt régional recensée en 2023 (Triton crêté) ; 3 espèces d'intérêt départemental recensées, en 2017 et 2023 (Triton marbré), en 2018 et 2023 (Triton alpestre), en 2018 (Grenouille rousse) ; 4 espèce d'intérêt local recensées, en 2017 et de 2021 à 2023 (Triton palmé), de 2019 à 2023 (Rainette verte), de 2021 à 2023 (Grenouille agile) et en 2023 (Salamandre tachetée).
Insectes : 3 espèces d'intérêt local recensées, de 2018 à 2020 (Aeshne affine (Aeshna affinis)), de 2018 à 2023 (Leste verdoyant (Lestes virens)), en 2019 et 2022 (Criquet ensanglanté (Stethophyma grossum)).
L'ensemble des espèces citées ci-dessus ont leurs habitats toujours présents en 2022.

*Erica ciliaris*

Cartographie des habitats et évolution du périmètre depuis 2010-2018

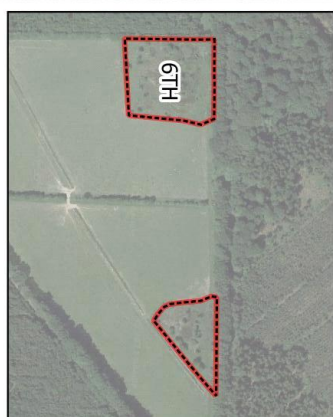


Légende

- Délimitation 2022 du MNIE ciblé
- Habitats d'intérêt

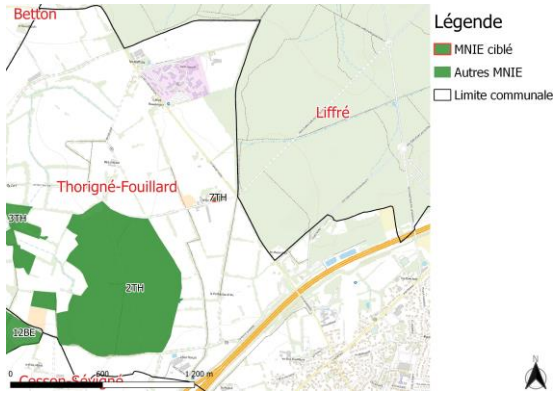
Habitats simplifiés

- Bois marécageux
- Eau douce stagnante
- Prairie humide
- Végétation de ceinture de bord des eaux
- Communauté amphibie
- Prairie mésophile
- Fourré



- MNIE 2022
- MNIE 2010-2018





Description du MNIE

Habitats structurants

Alignement d'arbres et haies à 48 %

Eau douce stagnante à 39 %

Prairie mésophile à 9 %

Tout petit site qui comprend la mare et son abord, en bordure de la forêt de Rennes.

Ce site abrite notamment une espèce remarquable d'amphibien : le Triton de Blasius, très rare dans la région.

Il serait intéressant de refaire un inventaire amphibiens lors de la prochaine mise à jour pour s'assurer que les espèces sont toujours présentes.

Etat des lieux 2022 et recommandations d'actions

Intérêts écologiques

- Flore/habitats : diversité limitée

Intérêt limité, étang paysager.

- Faune : forte diversité

Amphibiens : une espèce d'intérêt régional, deux espèces d'intérêt local.

Evolutions et menaces en cours

- Flore/habitats :

Etang paysager, gestion trop importante des bordures, limitant l'intérêt des berges pour la faune.

- Faune :

Aucune menace relevée en 2022.

Recommandations d'actions

- Gestion restauration : limitée

Limiter la gestion des bordures en laissant une frange en libre développement jusqu'à la fin d'été.

- Valorisation possible : potentiel limité

Taille et diversité limitée.

Espèces rares ou menacées relevées depuis 2022

- Flore :
Aucune espèce patrimoniale relevée.
- Faune :
Inventaire 2010 :
Amphibiens : Intérêt régional : Triton de blasius (*Triturus blasii*). Intérêt départemental : Triton marbré (*Triturus marmoratus*). Intérêt local : Grenouille agile (*Rana dalmatina*).
L'ensemble des espèces citées ci-dessus ont leurs habitats toujours présents en 2022.

Habitats d'intérêt 2022

Eaux douces(39,1 %),

Annexe faune 2022

Inventaire 2010 :
Amphibiens : Trois espèces : Triton de blasius (*Triturus blasii*), Triton marbré (*Triturus marmoratus*), Grenouille agile (*Rana dalmatina*).

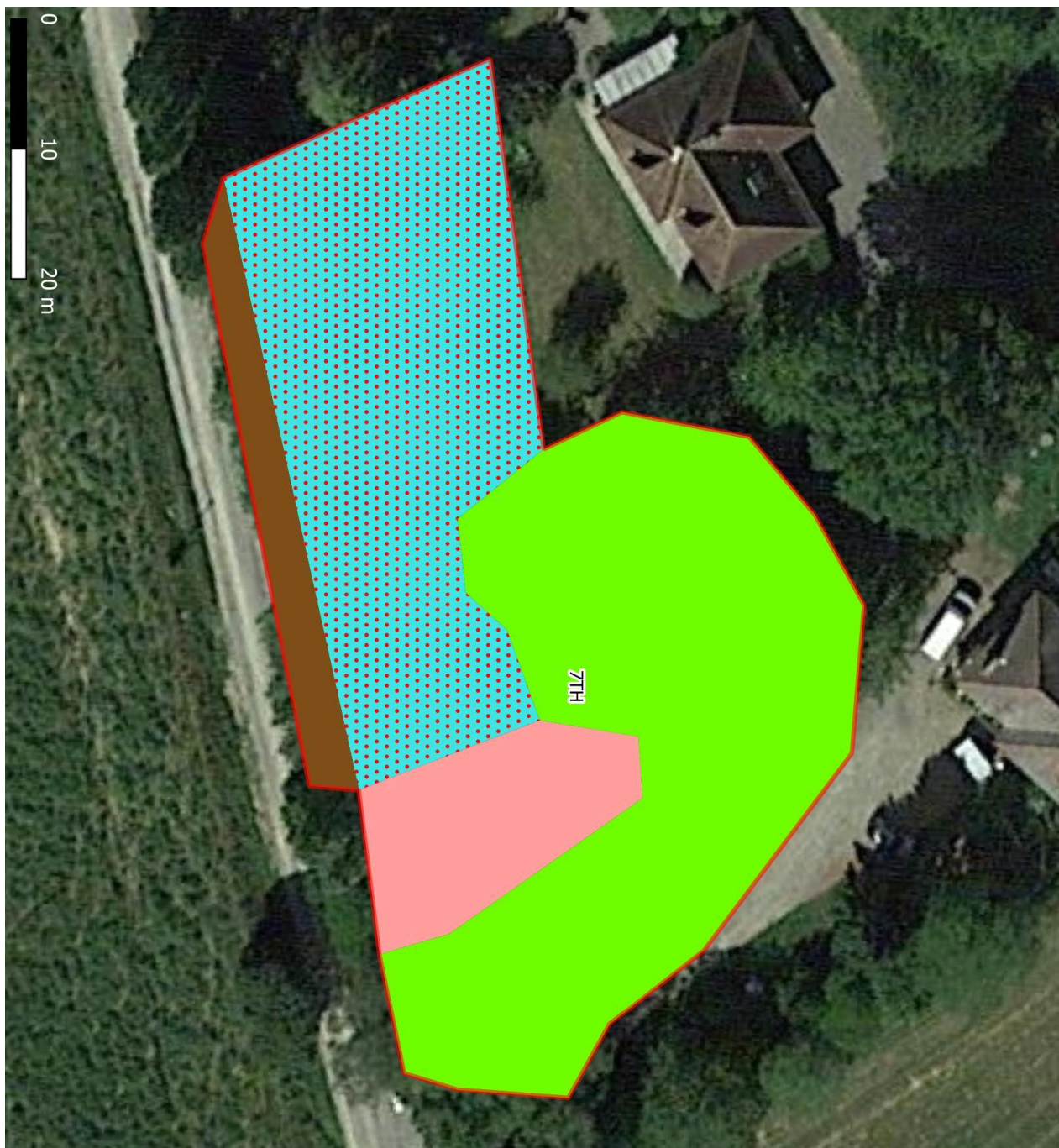
Autres zonages existants sur le MNIE

Aucun zonage recensé sur le site.

Bibliographie espèces patrimoniales (non retrouvées ou non recherchées depuis 2022)

- Flore :
Absence de données.
- Faune :
Absence de données.

Cartographie des habitats et évolution du périmètre depuis 2010-2018



Légende

- Délimitation 2022 du MNIE ciblé
- Habitats d'intérêt
- Habitats simplifiés**
- Eau douce stagnante
- Prairie mésophile
- Plantation d'arbres
- Alignement d'arbres et haies

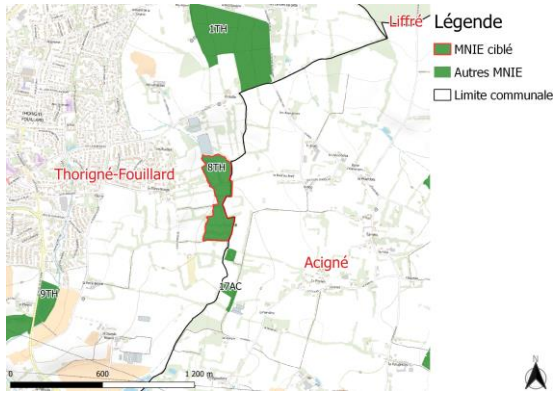


- MNIE 2022
- MNIE 2010-2018



Flore/habitats : diversité limité

Faune : diversité moyenne



Description du MNIE

Habitats structurants

Prairie mésophile à 26 %

Prairie humide à 23 %

Alignement d'arbres et haies à 21 %

Ensemble de prairies à caractère humide et bocage très bien conservé, ce petit site présente une diversité d'habitats naturels très favorable à la biodiversité. Le site abrite une mare incluse dans un grand linéaire de haies, à mettre en lien avec le réseau de mares de la Lanaie sur la commune toute proche d'Acigné (MNIE 17AC).

La partie centrale de la prairie nord est inondée une grande partie de l'année, et voit le développement d'une flore des zones humides diversifiée très favorable à la faune (insectes, amphibiens).

Articulé autour du ruisseau, ce site relais en direction de la Flume doit être conservé, et sa gestion extensive pérennisée.

En 2022, le site a été étendu au nord par des prairies humide et mésophiles, des patches de mégaphorbiais et de zones de fourrés.

Cette extension reste dans la continuité de ce qui existait déjà auparavant et permet de par ses habitats peu communs, l'accueil d'une faune diversifiée à étudier lors de la prochaine mise à jour.

Etat des lieux 2022 et recommandations d'actions

Intérêts écologiques

- Flore/habitats : diversité limité

Un habitat d'intérêt local.

- Faune : diversité moyenne

Oiseaux : 2 espèces d'intérêt local

Evolutions et menaces en cours

- Flore/habitats :

Gestion extensive compatible avec la biodiversité.

Embossaillement naturel des prairies au sud.

- Faune :

A évaluer.

Recommandations d'actions

- Gestion restauration : Limité

Conserver une gestion en fauche fin d'été des zones les plus humides.

Limiter le surpâturage et les dégradations, notamment en empêchant l'accès des bêtes au ruisseau ainsi qu'à la zone humide au nord.

Entretien raisonné du bocage, en très bon état de conservation.

- Valorisation possible : Moyen

Proximité du bourg, zone agricole.

Espèces rares ou menacées relevées depuis 2022

- Flore :
Aucune espèce patrimoniale relevée.
- Faune :
Pas d'inventaire spécifique en 2022.
Espèces recensées lors de la prospection des modifications et/ou des extensions d'habitats 2022 :
Oiseaux :
Intérêt local : Bouscarle de cetti, Hypolais polyglotte

Habitats d'intérêt 2022

Communauté hygrophile à hautes herbes(2,5 %),

Annexe faune 2022

Pas d'inventaire spécifique en 2022.

Autres zonages existants sur le MNIE

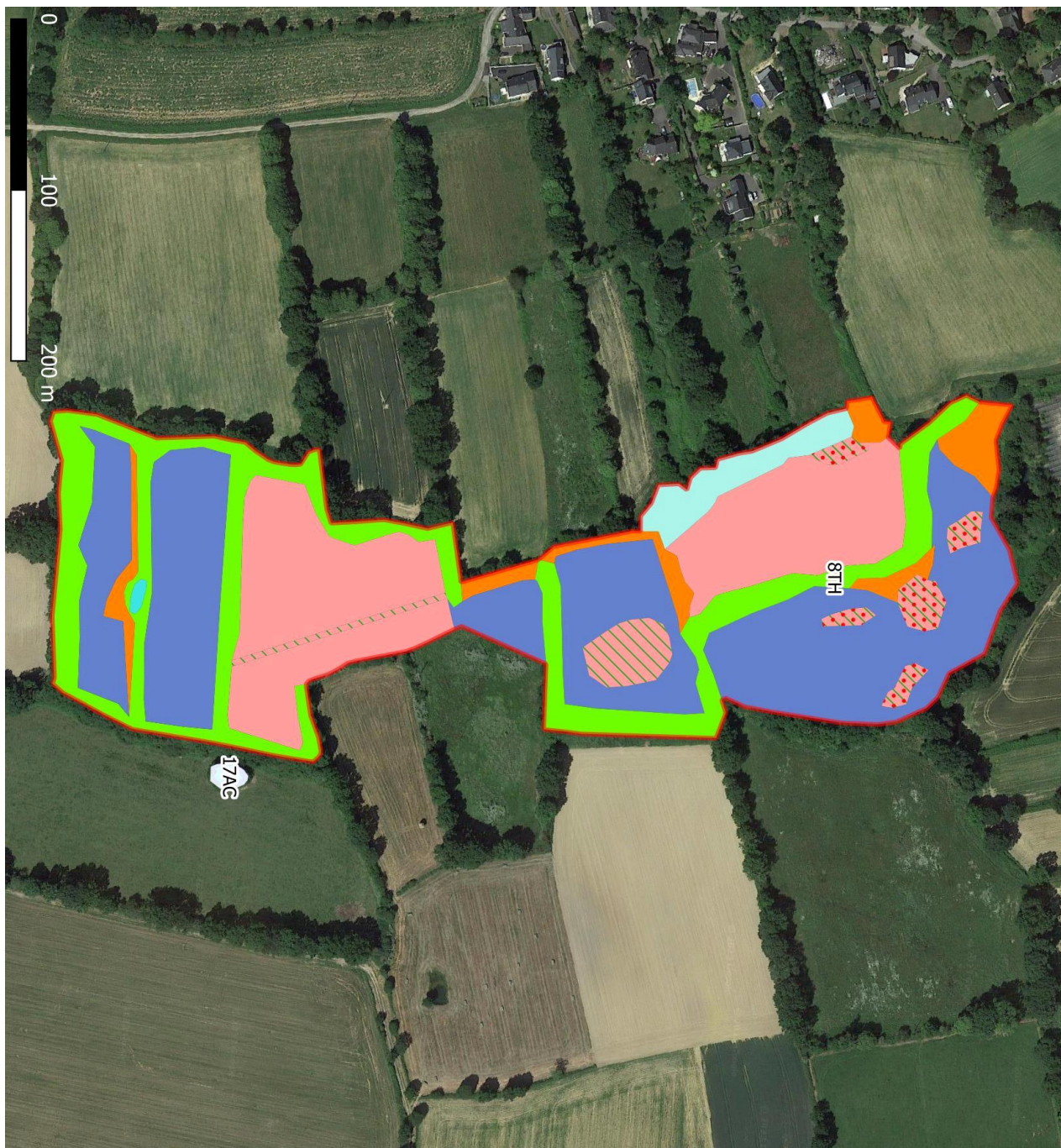
Aucun zonage recensé sur le site.

Bibliographie espèces patrimoniales (non retrouvées ou non recherchées depuis 2022)

- Flore :
Absence de données.
- Faune :
Absence de données.



Cartographie des habitats et évolution du périmètre depuis 2010-2018

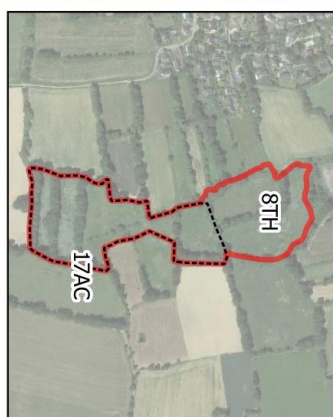


Légende

- Délimitation 2022 du MNIE ciblé
- Habitats d'intérêt

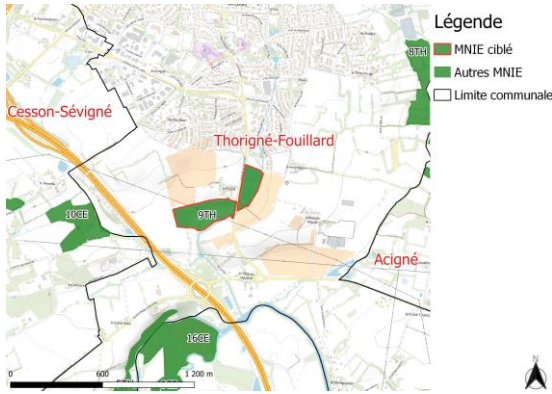
Habitats simplifiés

- Bois marécageux
- Eau douce stagnante
- Prairie humide
- Prairie mésophile
- Communauté hygrophile à hautes herbes
- Fourré
- Alignement d'arbres et haies



- MNIE 2022
- MNIE 2010-2018





Description du MNIE

Habitats structurants

mégaphorbiaie à 23 %

Prairie humide à 19 %

Prairie humide à 11 %

Site étendu abritant une intéressante diversité d'habitats. S'y retrouvent un complexe de mares en contexte prairial ainsi qu'un plan d'eau à l'ouest, un bosquet ainsi que des prairies humides, celles localisées à l'ouest parcourues de fossés. Les prairies humides du secteur est sont pâturés par deux vaches et les milieux semblent avoir été ré restaurés récemment. Cette diversité, relativement rare dans le paysage, est vraisemblablement très favorable à l'accueil de la faune et notamment des groupes des amphibiens, insectes et oiseaux nicheurs. Un inventaire détaillé ciblant le groupe des amphibiens permettrait de préciser l'intérêt du site.

Etat des lieux 2022 et recommandations d'actions

Intérêts écologiques

- Flore/habitats : diversité majeure

2 habitats d'intérêt local. 1 habitat d'intérêt communautaire.

3 espèces floristiques d'intérêt local.

- Faune : diversité majeure

Oiseaux nicheurs : 6 espèces d'intérêt local.

Reptiles : 1 espèce d'intérêt départemental.

Evolutions et menaces en cours

- Flore/habitats :

Les milieux semblent gérés de manière durable (pâturage à l'est et fauche à l'ouest).

- Faune :

Aucune menace n'a été relevée.

Recommandations d'actions

- Gestion restauration : Limité

Conserver la gestion extensive en place sur les prairies du secteur ouest du site.

Le boisement au centre du site, attendant aux domaines du château est constitué uniquement d'espèces invasives (Robinier et laurier palme), à terme, il pourrait être renouvelé par des espèces indigènes. Sur le secteur est, poursuivre la gestion mise en place.

Surveiller les niveaux d'eau des mares.

- Valorisation possible : Moyen

Site diversifié mais relativement isolé.

Espèces rares ou menacées relevées depuis 2022

- Flore :
- | | |
|-----------------------|---|
| Millepertuis tacheté | (<i>Hypericum maculatum</i>) - intérêt local |
| Blackstonie perfoliée | (<i>Blackstonia perfoliata</i>) - intérêt local |
| Grande Naïade | (<i>Najas marina</i>) - intérêt local |

- Faune :
- Inventaire 2022 :
- Oiseaux nicheurs : Intérêt local : Verdier d'Europe, Tarier pâtre, Hypolaïs polyglotte, Faucon crécerelle, Chardonneret élégant, buse variable.
- Reptiles : Intérêt départemental : Lézard vivipare.

Habitats d'intérêt 2022

- | | |
|---|---|
| Communauté hygrophile à hautes herbes(0,9 %), | Prairies humides de transition à hautes herbes(18,7 %), |
| Végétations enracinées immergées(1,8 %), | |

Annexe faune 2022

- Inventaire 2022 :
- Oiseaux nicheurs : 13 espèces.
- Amphibiens : 2 espèces : Grenouille rieuse (*Pelophylax ridibundus*), Grenouille verte (*Pelophylax* sp).
- Reptiles : 1 espèces : Lézard vivipare (*Zootoca vivipara*).
- Insectes : 27 espèces : Myrtil, Piéride du chou, Piéride du lotier, Piéride du navet, Piéride de la rave, Sylvaine, Hespérie du dactyle, Cuivré commun, Azuré commun, Demi-deuil, Paon du jour, Tircis, Anax empereur, Libellule fauve, Libellule déprimée, Crocothémis écarlate, Orthétrum réticulé, Agrion mignon, Agrion jouvencelle, Agrion porte-coupe, Caloptéryx éclatant, Agrion à larges pattes, Grande sauterelle verte, Decticelle bariolée, Decticelle chagrinée, Criquet des mouillères, Criquet des pâtures.

Autres zonages existants sur le MNIE

Aucun zonage recensé sur le site.

Bibliographie espèces patrimoniales (non retrouvées ou non recherchées depuis 2022)

- Flore :
- Absence de données
- Faune :
- Absence de données



Blackstonia perfoliata



Cartographie des habitats et évolution du périmètre depuis 2010-2018



- Légende**
- Délimitation 2022 du MNIE ciblé
 - Habitats d'intérêt
- Habitats simplifiés**
- Eau douce stagnante
 - Bois riverain des cours d'eau
 - Prairie humide
 - Prairie mésophile
 - Communauté hygrophile à hautes herbes
 - Plantation d'arbres
 - Alignement d'arbres et haies

