



Plan Local d'Urbanisme intercommunal de Rennes Métropole

## E - ANNEXES

### E-14 Milieux Naturels d'Intérêt Écologique (MNIE)

#### Vern-sur-Seiche

Élaboration approuvée par délibération du Conseil de Rennes Métropole du 19/12/2019

Modification n°2 : dossier soumis à enquête publique





## Sommaire

|  |      |
|--|------|
| Note de lecture des fiches MNIE.....                 | p.4  |
| Liste des MNIE de la commune de Vern-sur-Seiche..... | p.7  |
| 1VE : Bois de Soeuvres.....                          | p.8  |
| 2VE : Mare de La Houssière.....                      | p.11 |
| 3VE : Bois et mare de la Boulaie.....                | p.14 |
| 4VE : Mare et prairie du Peillac.....                | p.17 |
| 5VE : Les marais des Happeries.....                  | p.20 |

# NOTE DE LECTURE DES FICHES MNIE

**Surface du site**

**Nom du site**

**Commune du site**

**Diversité d'espèces floristiques ou d'habitats :**

- Diversité limitée
- Diversité moyenne
- Diversité forte
- Diversité majeure

*Cf : annexe 6.1.4.4 du rapport de synthèse à l'échelle du PDR*

**Habitats majoritaires du site**

**Bilan du nombre d'espèces faunes/flores/habitats et de leur intérêt sur le site :**

- Intérêt local
- Intérêt fort
- Intérêt majeur

*Cf : annexe 6.1.4.4 du rapport de synthèse à l'échelle du PDR*

Évolution du site par rapport à 2010 :

- Habitats modifiés : modification humaine ou naturelle (comprenant la réduction de site MNIE si un ou plusieurs habitats ont été modifiés de manière anthropique et n'étant donc plus en cohérence avec ce dernier).
- Étendu : agrandissement de la surface d'un site existant avant 2022.
- Nouveau site : site ayant été trouvé et classé MNIE en 2022.

**Code du site**

**Importance attribuée à chaque site :**

- Intérêt écologique
- Intérêt écologique fort
- Intérêt écologique majeur

*Cf : annexe 6.1.4.4 du rapport de synthèse à l'échelle du PDR*

**Diversité d'espèces faunistiques :**

- Diversité limitée
- Diversité moyenne
- Diversité forte
- Diversité majeure

*Cf : annexe 6.1.4.4 du rapport de synthèse à l'échelle du PDR*

**Bocage et prairies de la Chauvinais**

BETTON (35024) - 37,61 ha

Flore/habitats : diversité majeure

Faune : diversité majeure

*Habitats modifiés / Étendu en 2022 MNIE 12BE*

**Intérêt écologique fort**

**Description du MNIE**

**Habitats structurants**

Prairie mésophile à 50 %      Bois de conifères ou mixte à 9 %      Alignement d'arbres et haies à 9 %

Ensemble bocager remarquable, et petits boisements ceinturant des prairies mésophiles. Ce site pourrait être plus riche si la gestion des prairies était plus extensive, sans sursemage. Le bocage et les boisements sont très favorables à la faune, et abritent une avifaune commune mais diversifiée.

En 2022, il a été constaté que la partie sud de la prairie mésophile située au nord-ouest du MNIE a été transformée en zone de culture intensive. Aussi, la prairie au nord-est du site a été transformée en prairie artificielle. Pour finir, la prairie humide localisée au nord du site, se referme de par un manque de gestion. Aussi, Le site a été étendu au nord-ouest par un habitat de bois marécageux permettant d'ajouter de la diversité et faisant partie intégrante du complexe d'habitat du site.

**Etat des lieux 2022 et recommandations d'actions**

|   |  |
|---|--|
| <p><b>Flore/habitats :</b> diversité majeure</p> <p>5 habitats d'intérêt local.</p> | <p><b>Intérêts écologiques</b></p> <p>- Faune : diversité majeure</p> <p>Oiseaux nicheurs : 4 espèces d'intérêt local.</p> |
|---|--|

**Evolutions et menaces en cours**

- Flore/habitats : Sursemage des prairies qui limite leur diversité. Transformation des prairies en cultures intensives.

- Faune : Aucune menace identifiée.

**Recommandations d'actions**

- Gestion restauration : limitée

Tendre vers une gestion plus extensive des prairies sans sursemage, fauche en été avec export.

- Valorisation possible : potentiel limité

Eloigné des zones de vie, espace agricole.

Sont listées ici, les espèces recensées en 2022 ainsi que celles dont la probabilité de présence est encore aujourd'hui très forte si les inventaires sont antérieurs.

Oiseaux nicheurs = « oiseaux nicheurs possibles »  
 → Oiseaux détectés en période de reproduction sur un site favorable par une simple observation ou par l'audition du chant.

Recensement des habitats d'intérêt sur le site et leur pourcentage.

Liste des espèces observées sur le site lors des inventaires 2010 -2022.

Zonages naturels (ZNIEFF, Natura 2000...) connus dont la surface est partiellement ou intégralement dans le site MNIE.

Sont listées ici les espèces qui n'ont pas été retrouvées dans le cadre des inventaires 2022, ou connues au sein d'un site qui n'a pas fait cette année l'objet d'inventaires faunistiques. Ces espèces proviennent notamment de données récentes et anciennes d'associations et/ou de bases de données naturalisées régionales.

**Bocage et prairies de la Chauvinais** Habitats modifiés / Etendu en 2022 MNIE 12BE  
**BETTON (35024) - 37,61 ha** Intérêt écologique fort

**Espèces rares ou menacées relevées en 2022**

- Flore :  
Aucune espèce patrimoniale relevée.

- Faune :  
Inventaire 2010 :  
Oiseaux nicheurs : Intérêt local : Buse variable (*Buteo buteo*), Fauvette des jardins (*Sylvia borin*), Hypolaïs polyglotte (*Hypolaïs polyglotta*), Corbeau freux (*Corvus frugilegus*).  
L'ensemble des espèces citées ci-dessus ont leurs habitats toujours présents en 2022.

**Habitats d'intérêt 2022**

|  |  |
|--|--|
| Bordures de haies(8,8 %),                              | Hêtraies acidiphiles atlantiques(4,6 %), |
| Prairies humides de transition à hautes herbes(1,1 %), | Saussaies marécageuses(2,2 %),           |
| Végétations aquatiques(0,1 %),                         |  |

**Annexe faune 2022**

Inventaire 2010 :  
Avifaune nicheuse : 24 espèces recensées. La quasi-totalité sont communes dans le bocage et les formations boisées.

**Autres zonages existants sur le MNIE**

Aucun zonage recensé sur le site.

**Bibliographie espèces patrimoniales (non retrouvées ou non recherchées en 2022)**

- Flore :  
Absence de données.

- Faune :  
Absence de données.




*Ajuga reptans*

Cartographie des habitats et localisation des espèces remarquables

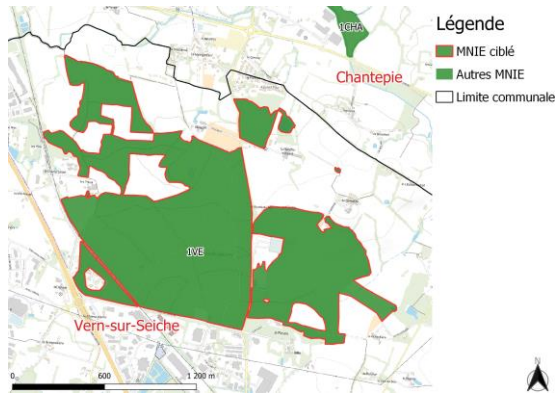


Carte indiquant le contour du site en 2010 et en 2022. Permet d'observer les sites n'ayant pas changé, ayant perdu ou gagné de la surface ou les nouveaux sites.

## Liste des MNIE de la commune de : Vern-sur-Seiche

| Code | Nom MNIE                   | Intérêt initial           | Intérêt 2022              | Surface initiale en ha | Surface 2022 en ha | Evolution en ha | Evolution % | Modifications  | Modification naturelle | Modification anthropique |
|------|----------------------------|---------------------------|---------------------------|------------------------|--------------------|-----------------|-------------|--|------------------------|--------------------------|
| 1VE  | Bois de Soeuvres           | Intérêt écologique majeur | Intérêt écologique majeur | 179,6                  | 179,63             | 0,03            | 0%          | Habitats modifiés sans évolution importante de périmètre |                        | X                        |
| 2VE  | Mare de La Houssière       | Intérêt écologique majeur | Intérêt écologique majeur | 0,8                    | 0,83               | 0,03            | 4%          | Non modifié  |                        |                          |
| 3VE  | Bois et mare de la Boulaie | Intérêt écologique majeur | Intérêt écologique majeur | 3,4                    | 3,41               | 0,01            | 0%          | Non modifié  |                        |                          |
| 4VE  | Mare et prairie du Peillac |                           | Intérêt écologique majeur |                        | 1,39               | 1,39            |             | Nouveau  |                        |                          |
| 5VE  | Les marais des Happeries   |                           | Intérêt écologique majeur |                        | 9,77               | 9,77            |             | Nouveau  |                        |                          |





## Description du MNIE

### Habitats structurants

Boisement acidiphile à 42 %

Bois de conifères ou mixte à 24 %

Boisement acidiphile à 15 %

Vaste boisement, en partie acquis par le Conseil général d'Ille-et-Vilaine, et très enclavé entre Chantepie et Vern-sur-Seiche. La partie est relativement enrésinée et moins attractive, la partie ouest est remarquable par sa diversité écologique (milieux boisés plus ou moins humides, à tendance neutre, avec nombreuses variantes dans leur composition).

En 2022, il a été constaté que certaines parties du boisement neutrophile au nord du site ont été déboisés et correspondent maintenant à des habitats de fourrés.

L'accès y est facilité par la présence de chemins de randonnée, et le site est très fréquenté. A noter la présence d'une espèce floristique d'intérêt départemental, ainsi que de nombreuses mares à fort intérêt pour les amphibiens. En revanche, la diversité en chiroptères du bois de Soeuvres apparaît relativement faible et cela est sans doute lié à l'absence de zones de feuillus âgés de plus de 150 ans, facteur limitant pour bon nombre d'espèces. Il serait intéressant de recréer des liaisons écologiques boisées entre ce site et le bois de Gervis par exemple, lui permettant ainsi de jouer son rôle source. Lors de la prochaine mise à jour, un inventaire faune complet serait à réaliser notamment pour le groupe des oiseaux.

## Etat des lieux 2022 et recommandations d'actions

### Intérêts écologiques

- Flore/habitats : diversité majeure  
1 espèce floristique d'intérêt départemental.  
1 habitat d'intérêt communautaire ; 3 habitats d'intérêt local.

- Faune : diversité majeure  
Amphibiens : espèces d'intérêt régional = 1, local = 5, départemental = 3.  
Oiseaux : 2 espèces d'intérêt local.  
Mammifère : 1 espèce d'intérêt local, 1 espèce d'intérêt départemental.  
Reptiles : 1 espèces d'intérêt local.

### Evolutions et menaces en cours

- Flore/habitats :  
Enrésinement par partie.  
Pression foncière limitée par l'acquisition du Conseil Général.

- Faune :  
Aucune menace pour les mares situées dans le site naturel appartenant au Conseil Général. Plusieurs mares d'intérêt majeur pour les amphibiens situées hors des propriétés du Conseil Général sont tributaires de l'évolution future de l'agriculture.

### Recommandations d'actions

- Gestion restauration : limitée  
Veiller à une gestion durable des milieux boisés. Protection stricte contre le remblaiement de l'ensemble des mares.  
Recréer/restaurer le réseau de haies en lisière du bois de Soeuvres, pour relier le boisement aux mares, sites de reproduction des amphibiens. Vieillesse de certaines parcelles de feuillus, élément favorable à la diversification du peuplement de chauves-souris.

- Valorisation possible : potentiel important  
Proximité d'un bourg et chemins existants, site déjà visité.  
Site à valoriser auprès du public par la mise en place de panneaux et de visites sur site.  
Site peu sensible (mis à part les mares et les parties humides au centre nord).



**Espèces rares ou menacées relevées depuis 2022**

- Flore :  
Isopyre faux pigamon (Isopyrum thalictroides L.) - intérêt départemental

- Faune :  
Inventaire 2010 :  
Amphibiens : Intérêt régional : Triton crêté ; intérêt départemental : Triton alpestre, Triton marbré ; intérêt local : Rainette verte, Grenouille agile, Salamandre tachetée, Triton palmé, Crapaud commun.

Reptiles : Intérêt local : Orvet fragile.

L'ensemble des espèces citées ci-dessus ont leurs habitats toujours présents en 2022.

**Habitats d'intérêt 2022**

|                                |  |
|--------------------------------|--|
| Eaux douces(0,1 %),            | Hêtraies neutroclines à Jacinthes des bois(2,9 %), |
| Hêtraies neutrophiles(42,4 %), | Phragmitaies(0,0 %),                               |
| Végétations aquatiques(0,0 %), |  |

**Annexe faune 2022**

Inventaire 2010 :

Amphibiens : 9 espèces : Salamandre tachetée, Triton palmé, Triton alpestre, Triton crêté, Triton marbré, Crapaud commun, Rainette verte, Grenouille agile, Grenouille « verte » (Pelophylax sp.).

Reptiles : Orvet fragile (Anguis fragilis).

**Autres zonages existants sur le MNIE**

Bois de Soeuvres

CG35 ENS ouverts au public

BOIS DE SOEUVRES

ZNIEFF de type 1

Code ZNIEFF : 702

**Bibliographie espèces patrimoniales (non retrouvées ou non recherchées depuis 2022)**

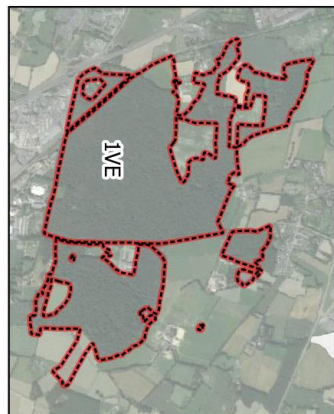
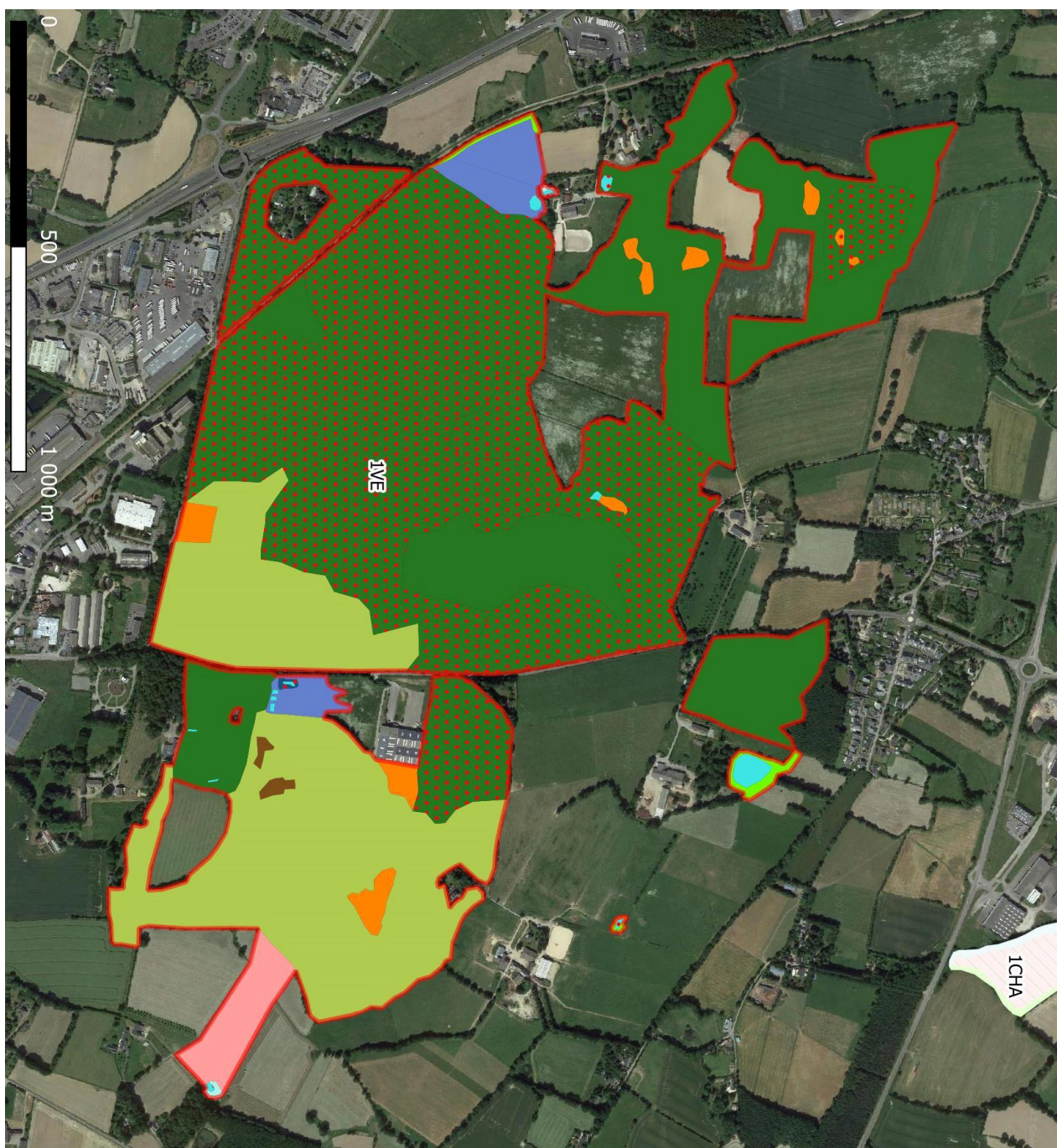
- Flore :  
Absence de données.

- Faune :  
Données Bretagne-Vivante 2000-2022 :  
Amphibiens : 1 espèce d'intérêt régional recensée de 2015 à 2018 (Triton crêté) ; 3 espèces d'intérêt départemental recensées de 2015 à 2018 (Triton marbré, Triton ponctué, Triton alpestre). Espèces sans dates recensées : Rainette verte qui est d'intérêt local, Triton de Blasius qui est d'intérêt régional.  
Mammifère : 1 espèce d'intérêt local recensée en 2020 : Pipistrelle commune ; 1 espèce d'intérêt départemental recensée en 2020 : Barbastelle d'Europe. Espèces sans dates recensées : Murin de Daubenton, Murin de Natterer, Sérotine commune.  
Oiseaux : 2 espèces d'intérêt local recensées de 2014 à 2021 (Loriot d'Europe et Pic épeichette). Espèces sans dates recensées : Bouvreuil pivoine, Pouillot fitis, Pouillot siffleur qui sont d'intérêt régional ; Mésange noire, Gros bec casse noyaux, Pic mar qui sont d'intérêt départemental ; Buse variable, Faucon crécerelle, Epervier d'Europe, Grèbe castagneux, Mésange huppé, Roitelet huppé, Roitelet triple bandeau, Fauvette des jardins qui sont d'intérêt local.  
L'ensemble des espèces citées ci-dessus ont leurs habitats toujours présents en 2022.



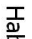













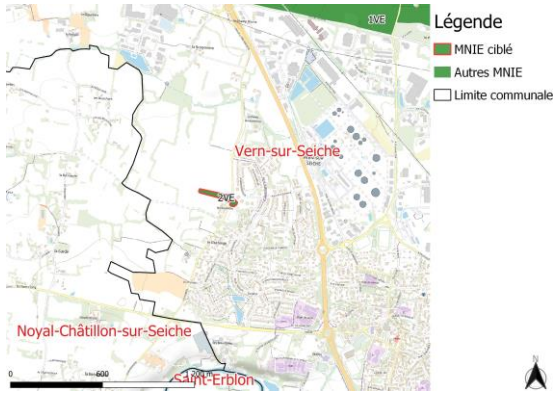


# Cartographie des habitats et évolution du périmètre depuis 2010-2018



 MNIE 2022  
 MNIE 2010-2018

- Légende**
-  Délimitation 2022 du MNIE ciblé
  -  Habitats d'intérêt
- Habitats simplifiés**
-  Bois marécageux
  -  Eau douce stagnante
  -  Bois riverain des cours d'eau
  -  Prairie humide
  -  Végétation de ceinture de bord des eaux
  -  Prairie mésophile
  -  Communauté hygrophile à hautes herbes
  -  Fourré
  -  Plantation d'arbres
  -  Alignement d'arbres et haies
  -  Bois de conifères ou mixte
  -  Boisement acidiphile



## Description du MNIE

### Habitats structurants

Boisement acidiphile à 81 %

Eau douce stagnante à 12 %

Prairie mésophile à 7 %

Le site abrite un taxon particulièrement intéressant, le Triton crêté. Cette espèce, inscrite à l'annexe II de la directive « habitats », est rare en Bretagne et localisée principalement à l'Ille-et-Vilaine. La présence ancienne du Triton de Blasius est également remarquable, hybride naturel du Triton crêté et du Triton marbré, présent uniquement dans l'ouest de la France (zone de chevauchement des aires de répartition de ces deux tritons).

Il serait intéressant lors de la prochaine mise à jour d'effectuer un nouvel inventaire faune notamment centré sur le groupe des amphibiens pour voir si les espèces sont toujours présentes.

## Etat des lieux 2022 et recommandations d'actions

### Intérêts écologiques

- Flore/habitats : diversité limitée  
1 habitat d'intérêt local.

- Faune : diversité majeure  
Amphibiens : 1 espèce d'intérêt régional, 2 espèces d'intérêt départemental, 4 espèces d'intérêt local.

### Evolutions et menaces en cours

- Flore/habitats :  
Aucune menace identifiée en 2022.

- Faune :  
Le site est menacé par l'urbanisation.

### Recommandations d'actions

- Gestion restauration : limitée  
Préserver la mare et les habitats terrestres favorables aux amphibiens aux abords de la mare.

- Valorisation possible : potentiel limité  
Mare isolée.



**Espèces rares ou menacées relevées depuis 2022**

- Flore :  
Aucune espèce patrimoniale relevée.

- Faune :  
Inventaire 2010 :  
Amphibiens :  
Intérêt régional : Triton crêté (*Triturus cristatus*).  
Intérêt local : Rainette verte (*Hyla arborea*), Grenouille agile (*Rana dalmatina*), Triton palmé (*Lissotriton helveticus*), Crapaud commun (*Bufo bufo*).  
L'ensemble des espèces citées ci-dessus ont leurs habitats toujours présents en 2022.

**Habitats d'intérêt 2022**

Végétations aquatiques(12,0 %),

**Annexe faune 2022**

Inventaire 2010 :  
Amphibiens : 6 espèces ont été inventoriés sur ce site : Triton palmé (*Lissotriton helveticus*), Triton crêté (*Triturus cristatus*), Crapaud commun (*Bufo bufo*), Rainette verte (*Hyla arborea*), Grenouille agile (*Rana dalmatina*), Grenouille « verte » (*Pelophylax* sp.).

**Autres zonages existants sur le MNIE**

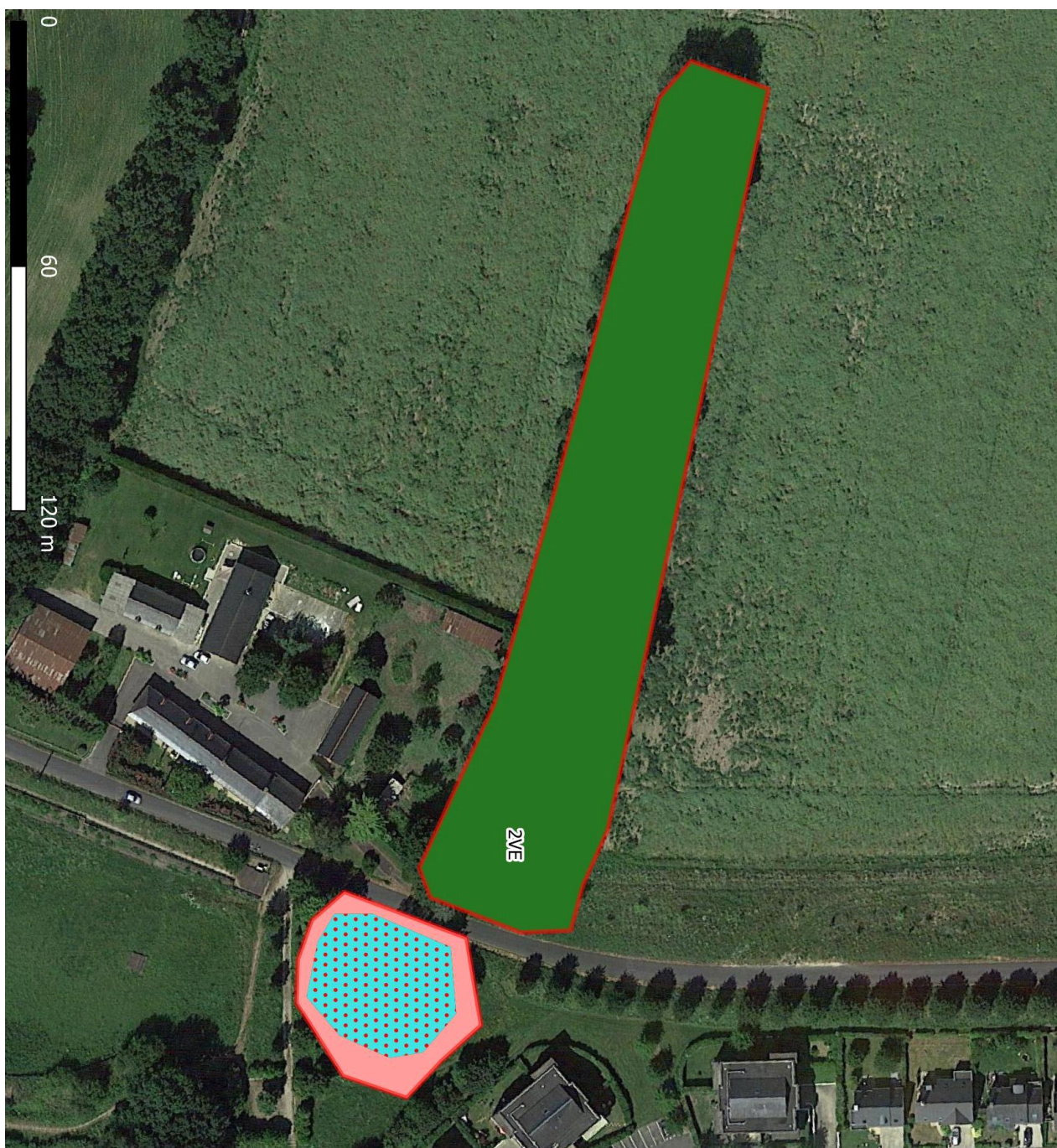
Aucun zonage recensé sur le site.

**Bibliographie espèces patrimoniales (non retrouvées ou non recherchées depuis 2022)**

- Flore :  
Absence de données.

- Faune :  
Données Bretagne-Vivante 2000-2022 :  
Amphibiens : 2 espèces d'intérêts départemental recensées en 2010 (Triton marbré et Triton alpestre) et 1 sans date (Triton de blasius).  
L'ensemble des espèces citées ci-dessus ont leurs habitats toujours présents en 2022.

# Cartographie des habitats et évolution du périmètre depuis 2010-2018

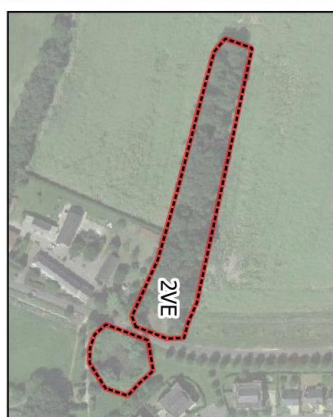


## Légende

- Délimitation 2022 du MNIE ciblé
- Habitats d'intérêt

### Habitats simplifiés

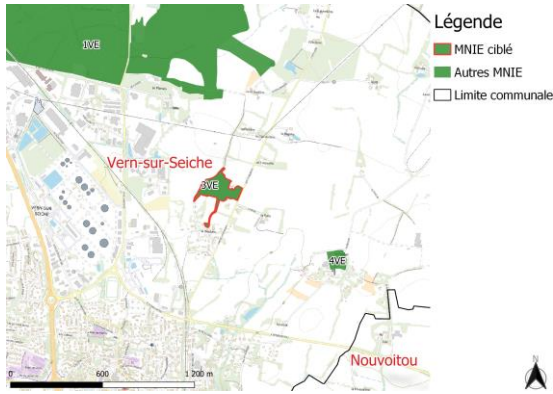
- Eau douce stagnante
- Prairie mésophile
- Boisement acidiphile



- MNIE 2022
- MNIE 2010-2018







## Description du MNIE

### Habitats structurants

Boisement acidiphile à 92 %

Alignement d'arbres et haies à 6 %

Prairie mésophile à 2 %

Petit site en bordure du bois de Soevres. Il présente un boisement de feuillus intéressant comme relais pour la faune et la flore, ainsi qu'une prairie mésophile et une mare. Cette mare s'avère très intéressante pour les amphibiens, puisqu'elle abrite deux espèces de Tritons d'intérêt patrimonial.

La situation de ce site à l'est du bourg en fait un espace relais à conserver.

## Etat des lieux 2022 et recommandations d'actions

### Intérêts écologiques

- Flore/habitats : diversité limitée  
1 habitat d'intérêt local.

- Faune : diversité moyenne  
Amphibiens : 1 espèce d'intérêt régional, 1 espèce d'intérêt départemental.

### Evolutions et menaces en cours

- Flore/habitats :

La gestion en cours semble favorable à la pérennisation du site.

- Faune :

Aucune menace identifiée en 2022.

### Recommandations d'actions

- Gestion restauration : limitée

Conserver la gestion en cours du boisement.

- Valorisation possible : potentiel moyen

Taille limitée.



**Espèces rares ou menacées relevées depuis 2022**

- Flore :  
Aucune espèce patrimoniale relevée.
- Faune :  
Inventaire 2010 :  
Amphibiens : Intérêt régional : Triton crêté (*Triturus cristatus*). Intérêt départemental : Triton alpestre (*Ichthyosaura alpestris*).  
L'ensemble des espèces citées ci-dessus ont leurs habitats toujours présents en 2022.

**Habitats d'intérêt 2022**

Hêtraies neutrophiles(92,4 %),

**Annexe faune 2022**

Inventaire 2010 :  
Amphibiens : 2 espèces : Triton crêté (*Triturus cristatus*), Triton alpestre (*Ichthyosaura alpestris*).

**Autres zonages existants sur le MNIE**

Aucun zonage recensé sur le site.

**Bibliographie espèces patrimoniales (non retrouvées ou non recherchées depuis 2022)**

- Flore :  
Absence de données.
- Faune :  
Absence de données.

# Cartographie des habitats et évolution du périmètre depuis 2010-2018

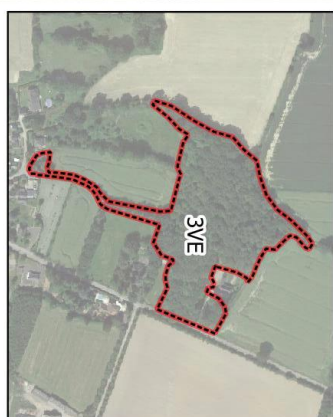


## Légende

- Délimitation 2022 du MNIE ciblé
- Habitats d'intérêt

### Habitats simplifiés

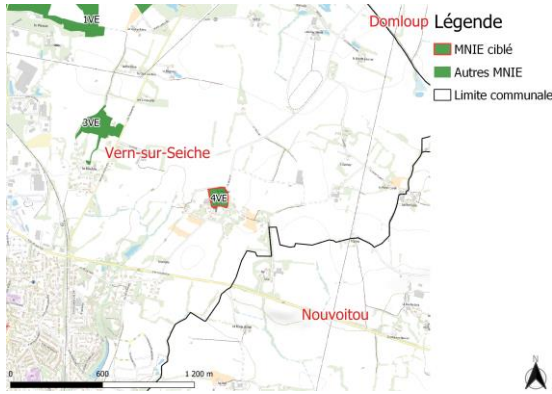
- Eau douce stagnante
- Prairie mésophile
- Alignement d'arbres et haies
- Boisement acidiphile



- MNIE 2022
- MNIE 2010-2018







**Description du MNIE**

**Habitats structurants**

Prairie mésophile à 68 %

Alignement d'arbres et haies à 20 %

Autre bois caducifolié à 6 %

Petit site retenu du fait de la présence d'une mare accueillant un cortège d'amphibiens intéressant, dont 6 espèces d'intérêt comprenant le Triton crêté. Les prairies attenantes ont été ajoutées comme habitats terrestres. En complément, plusieurs espèces faunistiques d'intérêt fréquentent le site malgré sa surface réduite et le paysage agricole ouverte et urbanisé alentour.

Le site reste fortement géré. Partie Nord/Ouest transformée en culture de colza. Haies arborescentes denses avec des arbres à cavités (potentiel chiroptères, rapaces nocturnes). Principaux enjeux liés à la mare abritant de nombreux amphibiens, dont 30 Tritons crêtés en période de reproduction.

**Etat des lieux 2022 et recommandations d'actions**

**Intérêts écologiques**

- Flore/habitats : diversité limitée  
1 habitat d'intérêt local.

- Faune : diversité majeure  
Oiseaux nicheurs : 4 espèces d'intérêt local.  
Amphibiens : Espèce d'intérêt régional = 1, Départemental = 1, Local = 4 .  
Reptiles : 1 espèce d'intérêt local.  
Insectes : 1 espèce d'intérêt local.  
Mammifères : 1 espèce d'intérêt local.

**Evolutions et menaces en cours**

- Flore/habitats :  
Aucune menace n'a été relevée.

- Faune :  
La voirie attenante pourrait engendrer des écrasements d'amphibiens lors de leurs déplacements.

**Recommandations d'actions**

- Gestion restauration : Limité  
Tendre vers une gestion différenciée des milieux ouverts.  
Conserver les haies et bosquets.  
Préserver la mare.

- Valorisation possible : Limité  
Site réduit mais diversifié qui pourrait faire l'objet d'aménagements pédagogiques.

**Espèces rares ou menacées relevées depuis 2022**

- Flore :  
Aucune espèce patrimoniale relevée.
- Faune :  
Inventaire 2022 :  
Oiseaux nicheurs : Intérêt local : Verdier d'Europe, Tourterelle des bois, Fauvette des jardins, Serin cini.  
Amphibiens : Intérêt régional : Triton crêté. Intérêt départemental : Triton alpestre. Intérêt local : Crapaud épineux, Grenouille agile, Rainette verte, Triton palmé.  
Reptiles : Intérêt local : Lézard des murailles.  
Insectes : Intérêt local : Grand capricorne.  
Mammifères : Intérêt local : Pipistrelle commune.

**Habitats d'intérêt 2022**

Autre bois caducifolié(6,5 %),

**Annexe faune 2022**

- Inventaire 2022 :
- Avifaune nicheuse : 17 espèces
  - Amphibiens : 6 espèces : Triton crêté (*Triturus cristatus*), Triton alpestre (*Ichtyosaura alpestris*), Triton palmé (*Lissotriton helveticus*), Crapaud épineux (*Bufo spinosus*), Grenouille agile (*Rana dalmatina*), Rainette verte (*Hyla arborea*).
  - Reptiles : 1 espèce : Lézard des murailles (*Podarcis muralis*).
  - Insectes : 2 espèces : Grand capricorne (*Cerambyx cerdo*), Tircis (*Pararge aegeria*).
  - Mammifères : 1 espèce : Pipistrelle commune (*Pipistrellus pipistrellus*).

**Autres zonages existants sur le MNIE**

Aucun zonage recensé sur le site.

**Bibliographie espèces patrimoniales (non retrouvées ou non recherchées depuis 2022)**

- Flore :  
Absence de données
- Faune :  
Absence de données



*Triton crêté*



# Cartographie des habitats et évolution du périmètre depuis 2010-2018



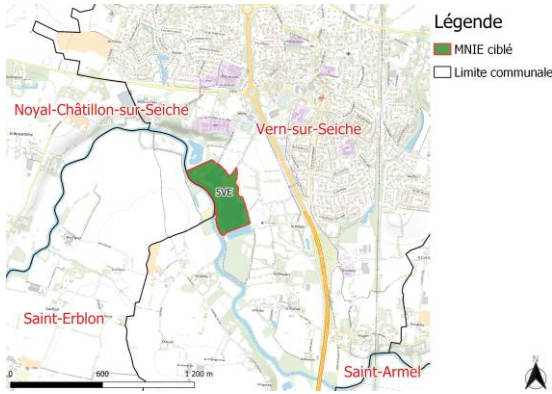
MNIE 2022



## Légende

- Délimitation 2022 du MNIE ciblé
- Habitats d'intérêt
- Habitats simplifiés**
  - Prairie mésophile
  - Alignement d'arbres et haies
  - Autre bois caducifolié
  - Surface artificialisée





**Description du MNIE**

**Habitats structurants**

Bois marécageux à 29 %

Eau douce stagnante à 27 %

Végétation de bord des eaux à 16 %

Site aménagé composé de plans d'eau en parallèle de la Seiche. Les berges ont été artificialisées avec des plages de sable, mais l'intérêt de ce site tient à ses habitats humides localisés au nord-est et au sud. S'y retrouve des boisements marécageux, une zone à faible profondeur d'eau recouverte de lentilles ainsi qu'une prairie humide à hautes herbes abritant une mare. Ces habitats sont très favorables à l'accueil de la faune, notamment de l'avifaune avec deux espèces d'intérêt recensées, ainsi que probablement aux amphibiens qui trouvent habitats de reproduction et habitats terrestres sur le site. Un inventaire faune complet serait à réaliser lors de la prochaine mise à jour.

**Etat des lieux 2022 et recommandations d'actions**

**Intérêts écologiques**

- Flore/habitats : diversité majeure  
 2 espèces floristiques d'intérêt local.  
 2 habitats d'intérêt local.

- Faune : diversité moyenne  
 Oiseaux : 2 espèces d'intérêt local.

**Evolutions et menaces en cours**

- Flore/habitats :

Le site fait l'objet d'une gestion différenciée et une surface importante est composée d'habitats ne nécessitant pas de gestion particulière.

- Faune :

Aucune menace n'a été relevée.

**Recommandations d'actions**

- Gestion restauration : Limité

Conserver la gestion en cours.

Suivre l'état de la mare au nord-est et envisager un entretien tous les 6-8 ans pour lui permettre de conserver un volume d'eau suffisant.

- Valorisation possible : Important

Site fréquenté et présentant une diversité intéressante d'habitats. Pourrait bénéficier d'aménagements pédagogiques en faveur de la biodiversité.



**Espèces rares ou menacées relevées depuis 2022**

- Flore :  
Rorippe amphibie (Rorippa amphibia) - intérêt local  
Myosoton aquatique (Stellaria aquatica) - intérêt local
- Faune :  
Pas d'inventaire spécifique en 2022.

**Habitats d'intérêt 2022**

Bois marécageux(28,6 %), Végétation de ceinture de bord des eaux(15,6 %),

**Annexe faune 2022**

Pas d'inventaire spécifique en 2022.

**Autres zonages existants sur le MNIE**

Aucun zonage recensé sur le site.

**Bibliographie espèces patrimoniales (non retrouvées ou non recherchées depuis 2022)**

- Flore :  
Absence de données
- Faune :  
Données Bretagne-Vivante 2000-2022 :  
Oiseaux : 1 espèce d'intérêt local (considérée comme migratrice) recensée en 2020 (Sarcelle d'hiver), 1 espèce d'intérêt local recensée de 2016 à 2020 (Pic épeichette).  
L'ensemble des espèces citées ci-dessus ont leurs habitats toujours présents en 2022.

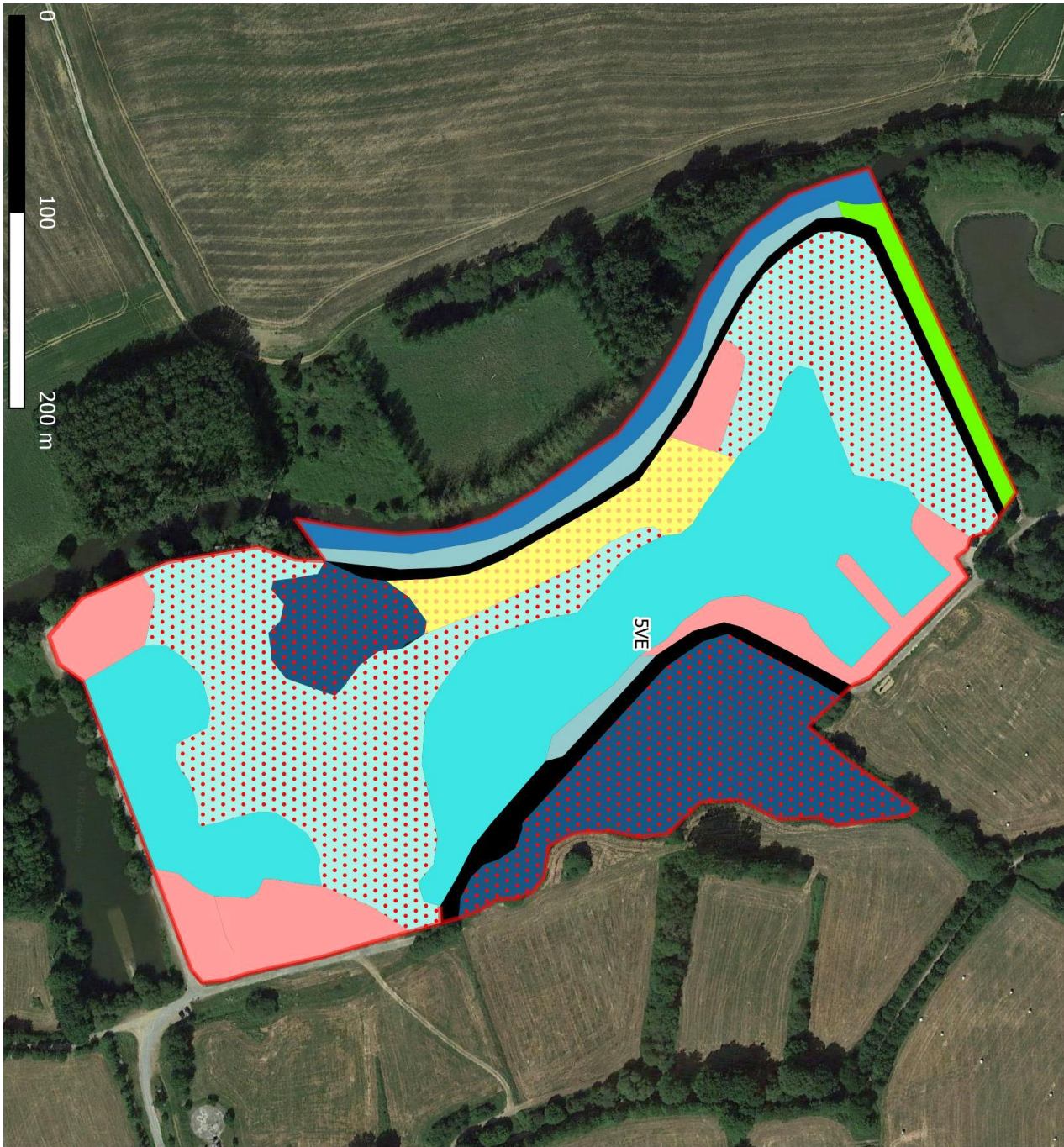


*Stellaria aquatica*





# Cartographie des habitats et évolution du périmètre depuis 2010-2018



MNIE 2022



- Légende**
- Délimitation 2022 du MNIE ciblé
  - Habitats d'intérêt
- Habitats simplifiés**
- Bois marécageux
  - Eau douce stagnante
  - Bois riverain des cours d'eau
  - Lit de ruisseau ou de rivière
  - Végétation de ceinture de bord des eaux
  - Prairie mésophile
  - Plage de sable
  - Alignement d'arbres et haies
  - Surface artificialisée