



Plan Local d'Urbanisme intercommunal de Rennes Métropole

# E - ANNEXES

## E-14 Milieux Naturels d'Intérêt Écologique (MNIE)

### Vezein-le-Coquet

Élaboration approuvée par délibération du Conseil de Rennes Métropole du 19/12/2019

Modification n°2 : dossier soumis à enquête publique





## Sommaire

Note de lecture des fiches MNIE.....	p.4
Liste des MNIE de la commune de Vezein-le-Coquet.....	p.7
1VLC : Prairie du Bas Vezein.....	p.8
2VLC : Marais d'Apigné.....	p.11
3VLC : Mares et boisements de Pont-Lagot.....	p.14
4VLC : Prairies d'Olivet.....	p.17

# NOTE DE LECTURE DES FICHES MNIE

Surface du site

Nom du site

Commune du site

Diversité d'espèces floristiques ou d'habitats :

- Diversité limitée
- Diversité moyenne
- Diversité forte
- Diversité majeure

*Cf : annexe 6.1.4.4 du rapport de synthèse à l'échelle du PDR*

Habitats majoritaires du site

Bilan du nombre d'espèces faunes/flores/habitats et de leur intérêt sur le site :

- Intérêt local
- Intérêt fort
- Intérêt majeur

*Cf : annexe 6.1.4.4 du rapport de synthèse à l'échelle du PDR*

Évolution du site par rapport à 2010 :

- Habitats modifiés : modification humaine ou naturelle (comprenant la réduction de site MNIE si un ou plusieurs habitats ont été modifiés de manière anthropique et n'étant donc plus en cohérence avec ce dernier).
- Étendu : agrandissement de la surface d'un site existant avant 2022.
- Nouveau site : site ayant été trouvé et classé MNIE en 2022.

Code du site

Importance attribuée à chaque site :

- Intérêt écologique
- Intérêt écologique fort
- Intérêt écologique majeur

*Cf : annexe 6.1.4.4 du rapport de synthèse à l'échelle du PDR*

Diversité d'espèces faunistiques :


- Diversité limitée
- Diversité moyenne
- Diversité forte
- Diversité majeure

*Cf : annexe 6.1.4.4 du rapport de synthèse à l'échelle du PDR*

**Bocage et prairies de la Chauvinais** Habitats modifiés / Étendu en 2022 MNIE 12BE


**BETTON (35024) - 37,61 ha** Intérêt écologique fort

Flore/habitats : diversité majeure Faune : diversité majeure



**Légende**

- MNIE 2011
- AJOUT MNIE
- Terre communale



**Description du MNIE**

**Habitats structurants**

- Prairie mésophile à 50 %
- Bois de conifères ou mixte à 9 %
- Alignement d'arbres et haies à 9 %

Ensemble bocager remarquable, et petits boisements ceinturant des prairies mésophiles. Ce site pourrait être plus riche si la gestion des prairies était plus extensive, sans sursemage. Le bocage et les boisements sont très favorables à la faune, et abritent une avifaune commune mais diversifiée.

En 2022, il a été constaté que la partie sud de la prairie mésophile située au nord-ouest du MNIE a été transformée en zone de culture intensive. Aussi, la prairie au nord-est du site a été transformée en prairie artificielle. Pour finir, la prairie humide localisée au nord du site, se referme de par un manque de gestion. Aussi, Le site a été étendu au nord-ouest par un habitat de bois marécageux permettant d'ajouter de la diversité et faisant partie intégrante du complexe d'habitat du site.

**Etat des lieux 2022 et recommandations d'actions**

<p><b>Flore/habitats : diversité majeure</b></p> <p>5 habitats d'intérêt local.</p> <p><b>Flore/habitats :</b></p> <p>Sursemage des prairies qui limite leur diversité. Transformation des prairies en cultures intensives.</p> <p><b>Faune :</b></p> <p>Aucune menace identifiée.</p>	<p><b>Intérêts écologiques</b></p> <p><b>Faune : diversité majeure</b></p> <p>Oiseaux nicheurs : 4 espèces d'intérêt local.</p>
--	---

**Evolutions et menaces en cours**

**Recommandations d'actions**

- Gestion restauration : limitée
- Valorisation possible : potentiel limité

Tendre vers une gestion plus extensive des prairies sans sursemage, fauche en été avec export.

Eloigné des zones de vie, espace agricole.

Sont listées ici, les espèces recensées en 2022 ainsi que celles dont la probabilité de présence est encore aujourd'hui très forte si les inventaires sont antérieurs.

Oiseaux nicheurs = « oiseaux nicheurs possibles »  
 → Oiseaux détectés en période de reproduction sur un site favorable par une simple observation ou par l'audition du chant.

Recensement des habitats d'intérêt sur le site et leur pourcentage.

Liste des espèces observées sur le site lors des inventaires 2010 -2022.

Zonages naturels (ZNIEFF, Natura 2000...) connus dont la surface est partiellement ou intégralement dans le site MNIE.

Sont listées ici les espèces qui n'ont pas été retrouvées dans le cadre des inventaires 2022, ou connues au sein d'un site qui n'a pas fait cette année l'objet d'inventaires faunistiques. Ces espèces proviennent notamment de données récentes et anciennes d'associations et/ou de bases de données naturalisées régionales.

**Bocage et prairies de la Chauvinais** Habitats modifiés / Etendu en 2022 MNIE 12BE  
**BETTON (35024) - 37,61 ha** Intérêt écologique fort

**Espèces rares ou menacées relevées en 2022**

- Flore :  
Aucune espèce patrimoniale relevée.

- Faune :  
Inventaire 2010 :  
Oiseaux nicheurs : Intérêt local : Buse variable (*Buteo buteo*), Fauvette des jardins (*Sylvia borin*), Hypolaïs polyglotte (*Hypolaïs polyglotta*), Corbeau freux (*Corvus frugilegus*).  
L'ensemble des espèces citées ci-dessus ont leurs habitats toujours présents en 2022.

**Habitats d'intérêt 2022**

Bordures de haies(8,8 %),	Hêtraies acidiphiles atlantiques(4,6 %),
Prairies humides de transition à hautes herbes(1,1 %),	Saussaies marécageuses(2,2 %),
Végétations aquatiques(0,1 %),	

**Annexe faune 2022**

Inventaire 2010 :  
Avifaune nicheuse : 24 espèces recensées. La quasi-totalité sont communes dans le bocage et les formations boisées.

**Autres zonages existants sur le MNIE**

Aucun zonage recensé sur le site.

**Bibliographie espèces patrimoniales (non retrouvées ou non recherchées en 2022)**

- Flore :  
Absence de données.

- Faune :  
Absence de données.




*Ajuga reptans*

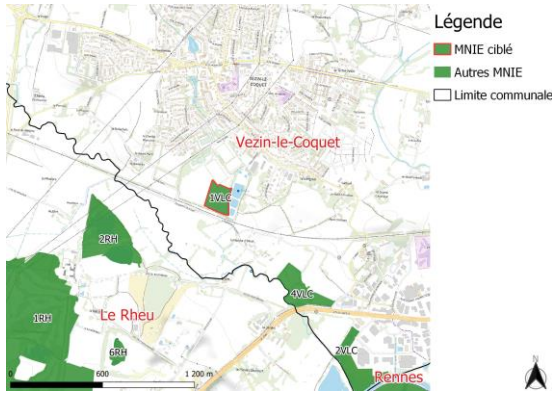
Cartographie des habitats et localisation des espèces remarquables



Carte indiquant le contour du site en 2010 et en 2022.  
 Permet d'observer les sites n'ayant pas changé, ayant perdu ou gagné de la surface ou les nouveaux sites.

## Liste des MNIE de la commune de : Vezin-le-Coquet

Code	Nom MNIE	Intérêt initial	Intérêt 2022	Surface initiale en ha	Surface 2022 en ha	Evolution en ha	Evolution %	Modifications	Modification naturelle	Modification anthropique
1VLC	Prairie du Bas Vezin	Intérêt écologique	Intérêt écologique	2,3	2,52	0,22	10%	Habitats modifiés sans évolution importante de périmètre	X	
2VLC	Marais d'Apigné	Intérêt écologique	Intérêt écologique	4,8	4,8	0	0%	Non modifié		
3VLC	Mares et boisements de Pont-Lagot		Intérêt écologique		2	2		Nouveau		
4VLC	Prairies d'Olivet		Intérêt écologique		4,65	4,65		Nouveau		



**Description du MNIE**

**Habitats structurants**

Prairie mésophile à 65 %

Prairie humide à 20 %

Alignement d'arbres et haies à 9 %

Prairies mésophiles à humides par endroit, assez diversifiées, traversées par des fossés de drainage à flore des milieux humides. Sa localisation en proximité de zone urbaine en fait un espace relais à conserver à proximité de la Flume.

En 2022, il a été constaté qu'un habitat de bois riverain des cours d'eau s'est développé au nord du site dans le fossé de drainage.

**Etat des lieux 2022 et recommandations d'actions**

**Intérêts écologiques**

- Flore/habitats : diversité limitée  
1 habitat d'intérêt local.

- Faune : pas d'inventaire spécifique en 2022

**Evolutions et menaces en cours**

- Flore/habitats :  
Fossés drainants.  
  
- Faune :  
A évaluer.

**Recommandations d'actions**

- Gestion restauration : limitée  
Conserver la gestion durable de cet espace en fauche fin juin ou pâturage léger.  
  
- Valorisation possible : potentiel moyen  
Proximité des zones de vie mais diversité limitée en l'état.



**Espèces rares ou menacées relevées depuis 2022**

- Flore :  
Aucune espèce patrimoniale relevée.
- Faune :  
Pas d'inventaire spécifique en 2022.

**Habitats d'intérêt 2022**

Pâtures à grand jonc(19,8 %),  
Prairies à Joncs acutiflore(2,4 %),

**Annexe faune 2022**

Pas d'inventaire spécifique en 2022.

**Autres zonages existants sur le MNIE**

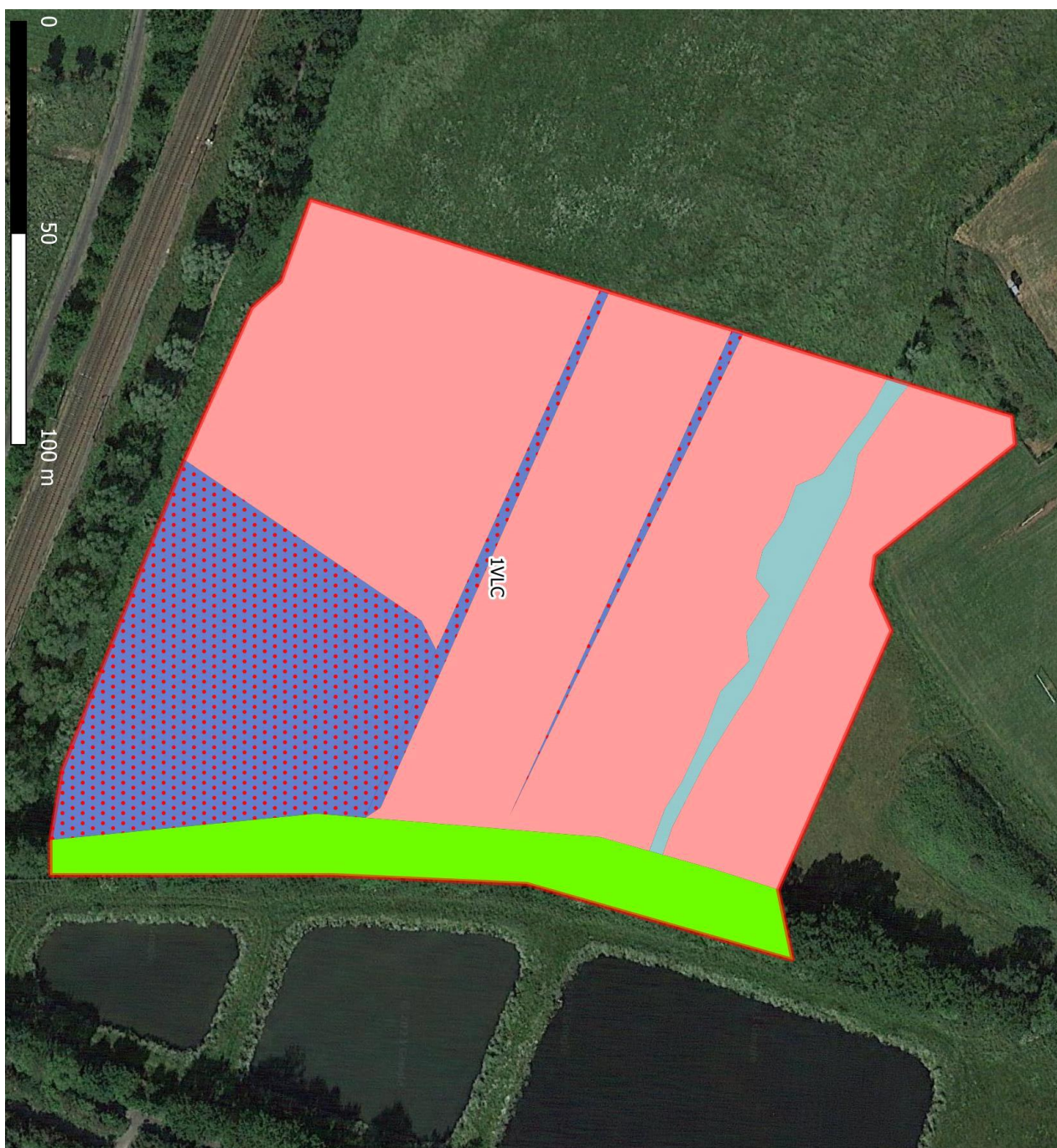
Aucun zonage recensé sur le site.

**Bibliographie espèces patrimoniales (non retrouvées ou non recherchées depuis 2022)**

- Flore :  
Absence de données.
- Faune :  
Absence de données.



# Cartographie des habitats et évolution du périmètre depuis 2010-2018



## Légende

- Délimitation 2022 du MNIE ciblé
- Habitats d'intérêt

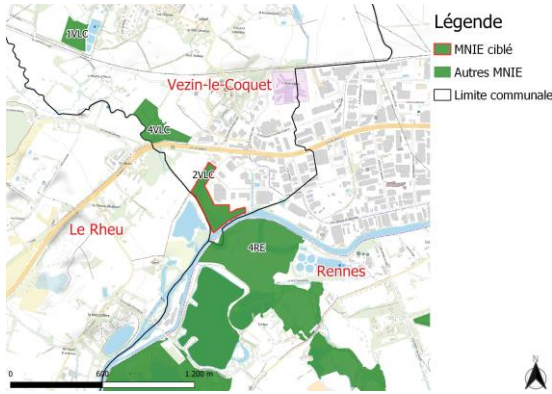
### Habitats simplifiés

- Bois riverain des cours d'eau
- Prairie humide
- Prairie mésophile
- Alignement d'arbres et haies



- MNIE 2022
- MNIE 2010-2018





**Description du MNIE**

**Habitats structurants**

Bois marécageux à 46 %

Bois marécageux à 12 %

Végétation de bord des eaux à 8 %

Ce site a été fortement modifié depuis le premier inventaire, puisque ne subsiste plus qu'un boisement humide et une vaste roselière suite au développement de la zone industrielle. La présence de cet habitat inondable d'intérêt européen justifie la conservation de cet espace en MNIE. A été ajouté une parcelle de prairie sèche, favorable aux insectes dans ce contexte industriel qui laisse peu de place aux milieux naturels.

**Etat des lieux 2022 et recommandations d'actions**

**Intérêts écologiques**

- Flore/habitats : diversité forte  
3 habitats d'intérêt local.

- Faune : diversité majeure  
Oiseaux : 1 espèce d'intérêt régional ; 1 espèce d'intérêt départemental ; 5 espèces d'intérêt local.

**Evolutions et menaces en cours**

- Flore/habitats :  
Embossaillement naturel du bois humide le long de la vilaine.  
Les dégradations (remblais...) sont anciennes.

- Faune :  
A évaluer.

**Recommandations d'actions**

- Gestion restauration : limitée  
Gestion limitée, évolution naturelle de cet zone humide.

- Valorisation possible : potentiel limité  
Accès difficile, site fermé.

**Espèces rares ou menacées relevées depuis 2022**

- Flore :  
Aucune espèce patrimoniale relevée.
- Faune :  
Pas d'inventaire spécifique en 2022.

**Habitats d'intérêt 2022**

Bois marécageux d'Aulnes. de Saules(45,6 %), Eaux douces(0,6 %),  
Végétation à Phalaris arundinacea(6,5 %),

**Annexe faune 2022**

Pas d'inventaire spécifique en 2022.

**Autres zonages existants sur le MNIE**

MARAIS D'APIGNE ZNIEFF de type 1 Code ZNIEFF : 375

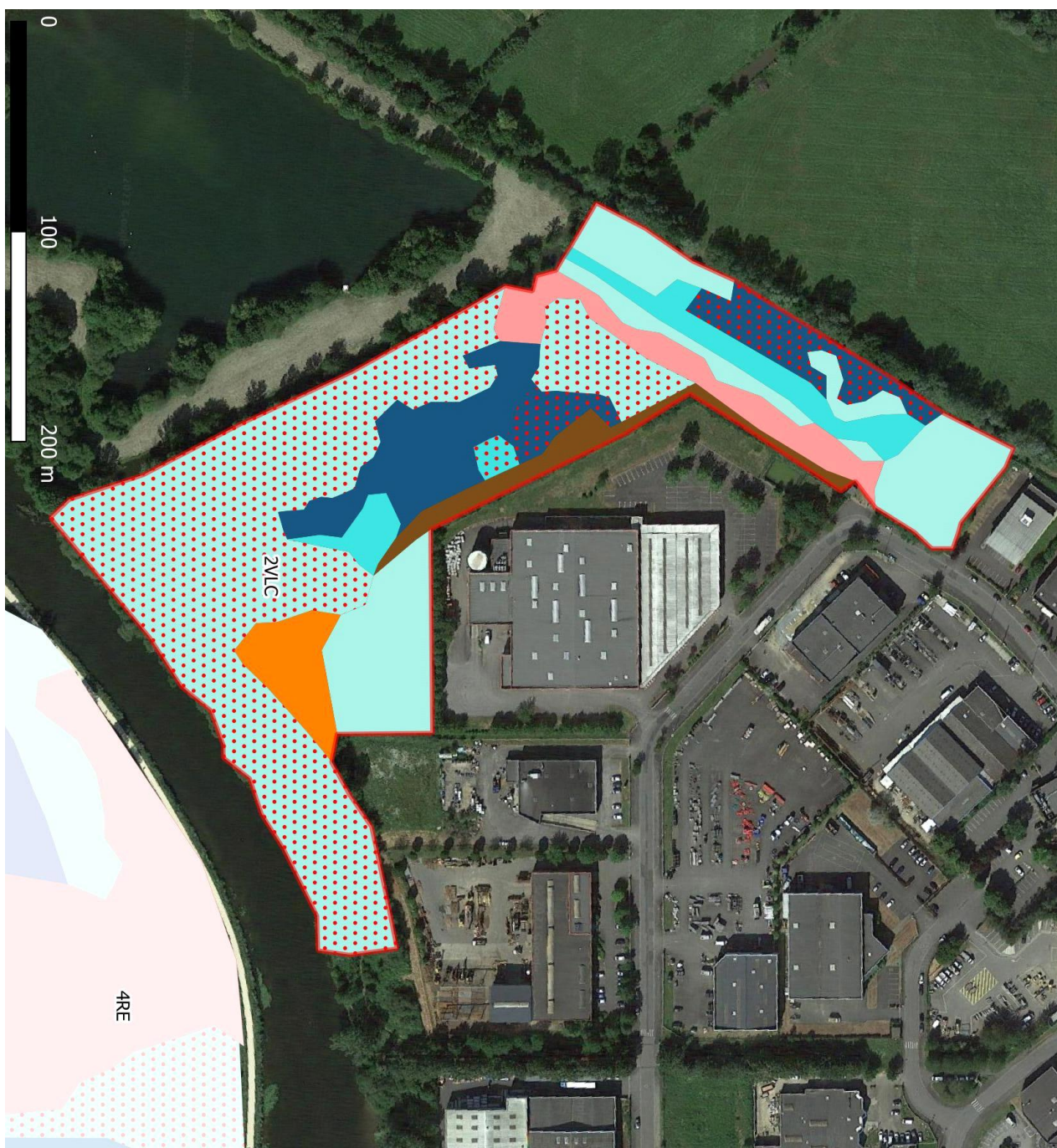
**Bibliographie espèces patrimoniales (non retrouvées ou non recherchées depuis 2022)**

- Flore :
- DIARD Louis Laiche des marais Carex acutiformis Ehrh.
- DIARD Louis Catabrosa aquatique Catabrosa aquatica (L.) P.Beauv.
- DIARD Louis Epilobe des marais Epilobium palustre L.
- DIARD Louis Hottonie des marais Hottonia palustris L.
- DIARD Louis Polypogon de Montpellier Polypogon monspeliensis (L.) Desf.
- DIARD Louis Potamot filiforme Potamogeton trichoides Cham. & Schltr.

- Faune :  
Oiseaux : 1 espèce d'intérêt régional recensée en 2017 et 2019 (Bouvreuil pivoine) ; 1 espèce d'intérêt départemental recensée de 2016 à 2017 et en 2022 (Martin-pêcheur d'Europe) ; 5 espèces d'intérêt local recensées de, 2016 à 2022 (Bouscarle de Cetti), en 2016 (Tourterelle des bois), de 2017 à 2021 (Foulque macroule), en 2017 (Phragmite des joncs), en 2019 (Fauvette des jardins).  
L'ensemble des espèces citées ci-dessus ont leurs habitats toujours présents en 2022.



# Cartographie des habitats et évolution du périmètre depuis 2010-2018

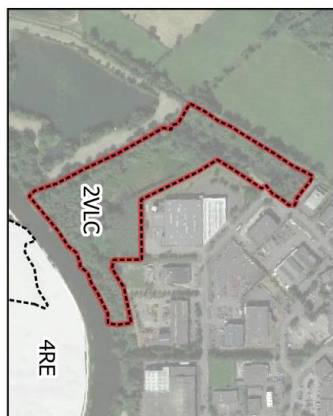


## Légende

- Délimitation 2022 du MNIE ciblé
- Habitats d'intérêt

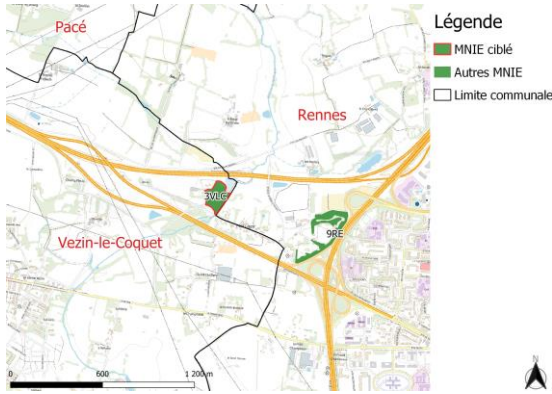
### Habitats simplifiés

- Bois marécageux
- Eau douce stagnante
- Prairie humide
- Lit de ruisseau ou de rivière
- Végétation de ceinture de bord des eaux
- Prairie mésophile
- Fourré
- Plantation d'arbres



- MNIE 2022
- MNIE 2010-2018





**Description du MNIE**

**Habitats structurants**

Bois marécageux à 74 %

Fourré à 12 %

Prairie mésophile à 7 %

Boisement humide diversifié de saules et aulnes localisé aux abords de Pont-Lagot, incluant la mare compensatoire réalisée à l'époque de l'impact de la restructuration du barreau routier à proximité. Les sous-bois sont marécageux et la variation des niveaux de nappe permettent l'expression d'une végétation diversifiée de roselières basses, mégaphorbiaie à oenanthe safranée et cariçaies, ainsi que la création de mares temporaires probablement favorables à l'accueil des populations d'amphibiens. Ce type de bois humide est relativement rare dans le secteur et mérite d'être préservé de toute plantation ou dégradation hydraulique. Une petite clairière au sud est occupée par des fourrés pionniers qui sert probablement d'habitat pour les reptiles. Il est à noter que l'Agrion de mercure a été relevé historiquement aux abords du cours d'eau bordant l'est du site.

Il serait intéressant lors de la prochaine mise à jour d'effectuer un inventaire faune complet.

**Etat des lieux 2022 et recommandations d'actions**

**Intérêts écologiques**

- Flore/habitats : diversité moyenne  
2 habitats d'intérêt local.

- Faune : diversité forte  
Insectes : 2 espèces d'intérêt local.  
Oiseaux : 1 espèce d'intérêt local.

**Evolutions et menaces en cours**

- Flore/habitats :  
Aucune menace n'a été relevée.

- Faune :  
Aucune menace n'a été relevée.

**Recommandations d'actions**

- Gestion restauration : Limité  
Le site ne nécessite pas de gestion particulière.

- Valorisation possible : Limité  
Site relativement isolé et peu praticable. Un panneau d'information concernant la mare compensatoire est présent au nord du site.

**Espèces rares ou menacées relevées depuis 2022**

- Flore :  
Aucune espèce patrimoniale relevée.
- Faune :  
Pas d'inventaire spécifique en 2022.

**Habitats d'intérêt 2022**

Bois marécageux(73,5 %), Végétation de ceinture de bord des eaux(3,5 %),

**Annexe faune 2022**

Pas d'inventaire spécifique en 2022.

**Autres zonages existants sur le MNIE**

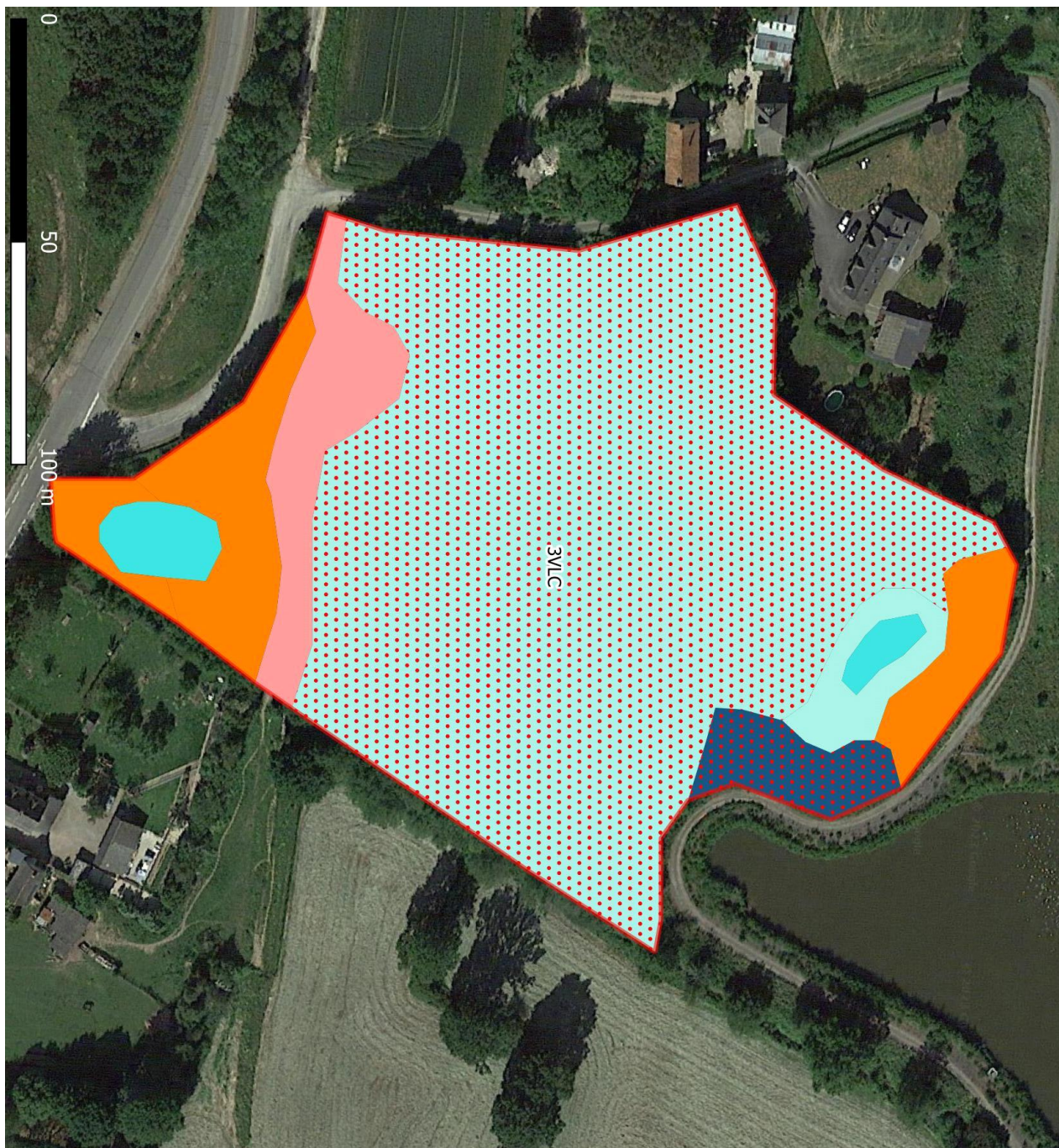
Aucun zonage recensé sur le site.


**Bibliographie espèces patrimoniales (non retrouvées ou non recherchées depuis 2022)**

- Flore :  
Absence de données.  
Absence de données
- Faune :  
Données Bretagne-Vivante 2000-2022 :  
Insectes : 2 espèces d'intérêt local recensées, de 2014 à 2017 (Agrion de Mercure), en 2018 (Conocéphale des roseaux).  
Oiseaux : 1 espèce d'intérêt local recensée en 2019 (Fauvette des jardin).  
L'ensemble des espèces citées ci-dessus ont leurs habitats toujours présents en 2022.










# Cartographie des habitats et évolution du périmètre depuis 2010-2018

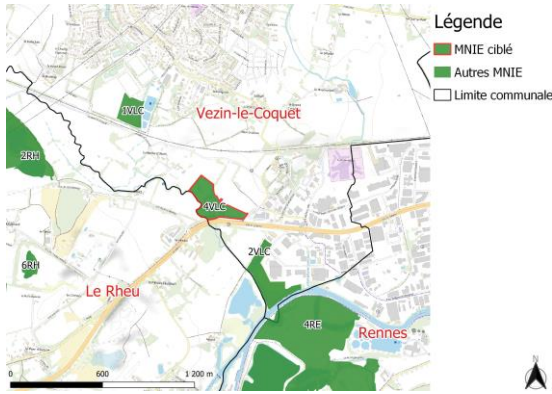


 MNIE 2022



- Légende**
-  Délimitation 2022 du MNIE ciblé
  -  Habitats d'intérêt
- Habitats simplifiés**
-  Bois marécageux
  -  Eau douce stagnante
  -  Végétation de ceinture de bord des eaux
  -  Prairie mésophile
  -  Fourré





**Description du MNIE**

**Habitats structurants**

Prairie humide à 47 %

Alignement d'arbres et haies à 28 %

Prairie mésophile à 12 %

Site bordant la 4 voies composé de prairies humides bocagères remarquables, de deux mares ainsi que d'un boisement humide localisé le long de la Flume. Les prairies sont en remarquable état de conservation du fait de leur gestion extensive et accueillent une espèce d'intérêt local, l'Orchis à fleurs lâches. Ce complexe bocager est particulièrement bien conservé et revêt un fort intérêt aux abords de l'agglomération dans un contexte relativement artificialisé. Le cortège faunistique mériterait d'être investigué, notamment le groupe des amphibiens qui bénéficie probablement des 2 mares présentes. Plusieurs bas-fonds et fossés peu profonds sont aussi présents, permettant l'expression de cortèges végétaux hygrophiles type roselière basse. Il conviendrait de soutenir la gestion extensive en place.

**Etat des lieux 2022 et recommandations d'actions**

**Intérêts écologiques**

- Flore/habitats : diversité moyenne  
2 habitats d'intérêt local.  
1 espèce d'intérêt local.

- Faune : pas d'inventaire spécifique en 2022

**Evolutions et menaces en cours**

- Flore/habitats :  
Aucune menace n'a été relevée.  
  
- Faune :

**Recommandations d'actions**

- Gestion restauration : Limité  
Préserver ce site de toute artificialisation : mise en culture, boisement, drainage, comblement des mares...  
Conserver le réseau de haie et ripisylve.  
Conserver une gestion extensive.  
  
- Valorisation possible : Moyen  
Accès peu aisé mais diversité remarquable.

**Espèces rares ou menacées relevées depuis 2022**

- Flore :  
Orchis à fleurs lâches (Orchis laxiflora Lam.) - intérêt local
- Faune :  
Pas d'inventaire spécifique en 2022.

**Habitats d'intérêt 2022**

Eau douce stagnante(0,6 %), Prairie humide(46,9 %),

**Annexe faune 2022**

Pas d'inventaire spécifique en 2022.

**Autres zonages existants sur le MNIE**

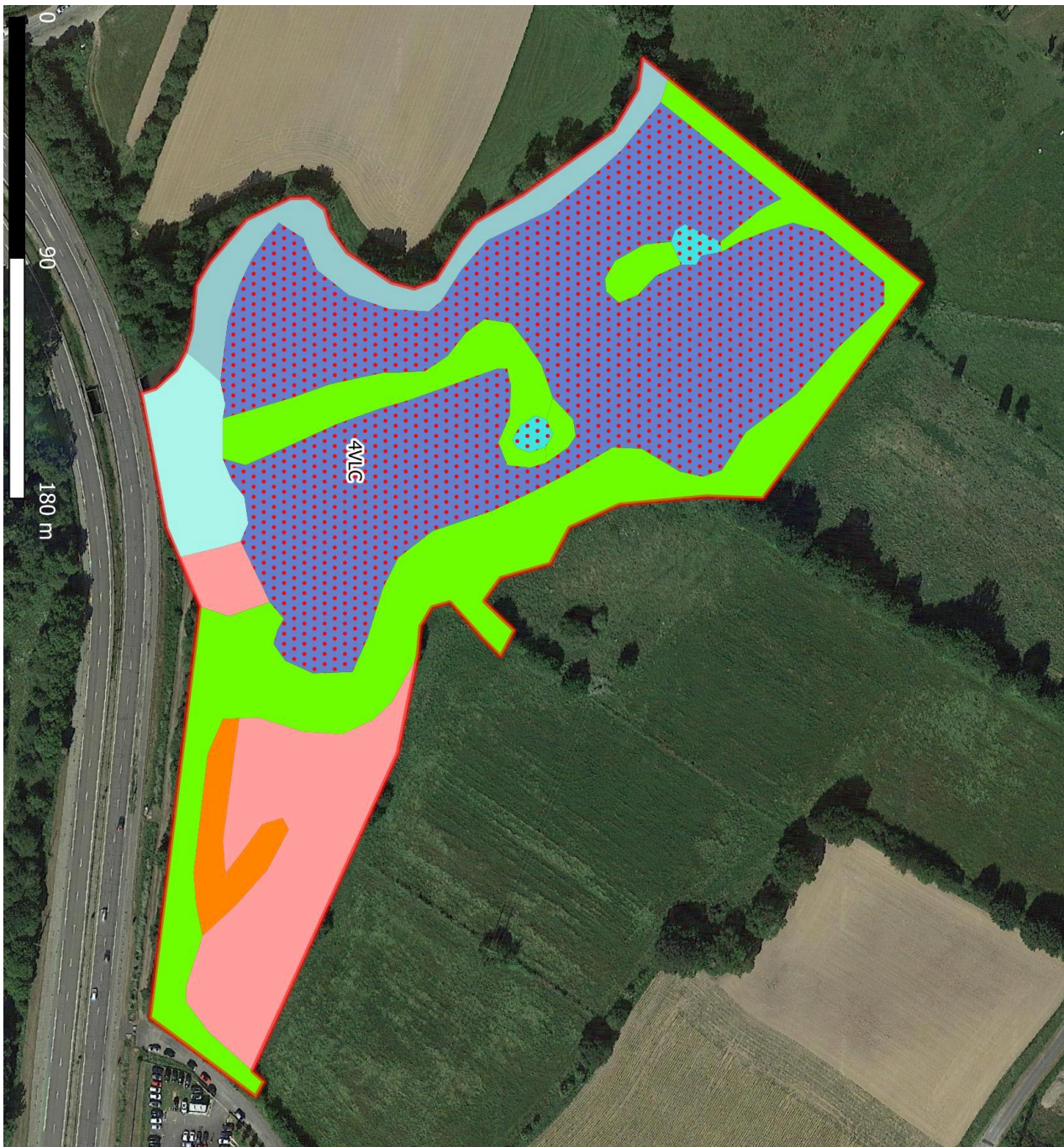
Aucun zonage recensé sur le site.

**Bibliographie espèces patrimoniales (non retrouvées ou non recherchées depuis 2022)**

- Flore :  
Absence de données
- Faune :  
Absence de données



# Cartographie des habitats et évolution du périmètre depuis 2010-2018



## Légende

- Délimitation 2022 du MNIE ciblé
- Habitats d'intérêt

### Habitats simplifiés

- Bois marécageux
- Eau douce stagnante
- Bois riverain des cours d'eau
- Prairie humide
- Prairie mésophile
- Fourré
- Alignement d'arbres et haies

