

Alimentation en eau potable

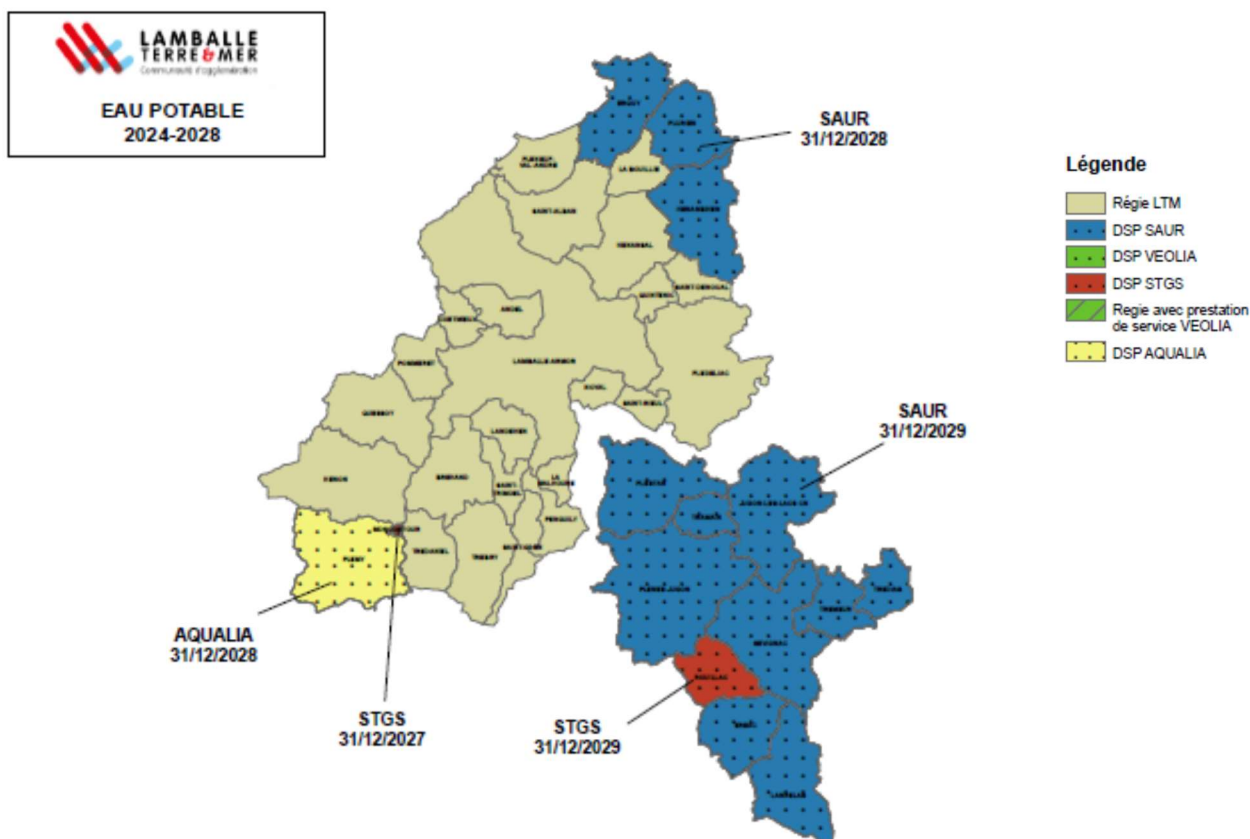
La communauté d'agglomération de Lamballe Terre & Mer exerce la compétence eau potable sur une partie de son territoire depuis le 1er janvier 2019 et gère ainsi la production, le transfert et la distribution de l'eau potable.

En 2024, sur ce territoire de LTM, la gestion de l'eau potable est assurée :

- En régie pour 23 communes dont Lamballe-Armor,
- Par délégation de service public à la SAUR pour 3 communes,
- Par délégation de service public à la STGS pour 1 commune.
- Par délégation de service public à AQUALIA pour 1 commune.

Elle adhère au syndicat Caulnes-La Hutte-Quelaron pour la distribution de l'eau potable sur les communes de Plestan, Tromain, Jugon-Les-Lacs, Plénée-Jugon, Rouillac, Sévignac, Lanrelas, Trémear, Trédias et Erecac.

Elle adhère par ailleurs au Syndicat Départemental d'Alimentation en Eau Potable (SDAEP) des Côtes d'Armor dont l'une des missions est de sécuriser l'alimentation en eau potable pour tous les abonnés.



En 2022, la collectivité a assuré l'adduction en eau potable de 73700 habitants soit 36677 abonnés (36662 domestiques et 15 non domestiques), dont 9637 sur Lamballe-Armor.

Sur le territoire, la consommation moyenne par abonnement domestique est de 90 m³ par an pour une consommation d'un ménage de référence selon l'INSEE de 120 m³/an.

Lamballe Terre & Mer dispose de 9 captages d'eau sur son territoire mais reste dépendante de ses importations. En effet, près de 90% de la production d'eau du territoire sont prélevés sur la retenue de l'Arguenon traités par l'usine de la Ville Hatte, gérée par le Syndicat Mixte Arguenon Penthièvre.

Ouvrage	Service	Débit nominal [m³/h]	Prélèvement 2021 [m³]	Prélèvement 2022 [m³]	Variation 2021/2022
Captage Les Granges MONCONTOUR Prélèvement en nappe souterraine	MONCONTOUR	5	18 429	14 077	-23,61 %
Captage Le Gué beurroux PLEMY Prélèvement en nappe souterraine	PLEMY	15	86 515	87 691	+1,36 %
Captage du Perchais TREBRY Prélèvement en nappe souterraine	REGIE	25	182 268	142 887	-21,61 %
Captage du Gué Chaussé TREDANIEL Prélèvement en nappe souterraine	REGIE	10	37 074	34 486	-6,98 %
Captage des Salles HENON Prélèvement en nappe souterraine	REGIE		80 022	63 084	-21,17 %
Captage de Carnivet QUESSOY Prélèvement en nappe souterraine	REGIE	40	112 822	167 528	+48,49 %
captage de Belouze / Pas d'Ereuc PLEDELIAC Prélèvement en nappe souterraine	REGIE	15	25 499	90 754	+255,91 %
Captage Le Bréha SAINT-GLEN Prélèvement en nappe souterraine	REGIE		19 461	13 926	-28,44 %
Captage des Trois Croix SAINT-GLEN Prélèvement en nappe souterraine	REGIE				
Total des prélèvements [m³]			562 090	614 433	+9,31 %

Import depuis	Service	Importé en 2021 [m³]	Importé en 2022 [m³]
SYNDICAT MIXTE ARGUENON PENTHIEVRE	MONCONTOUR	33 964	52 263
SYNDICAT MIXTE ARGUENON PENTHIEVRE	PLEMY	73 053	85 083
SYNDICAT MIXTE ARGUENON PENTHIEVRE	REGIE	3 480 187	3 756 606
SAINT-BRIEUC ARMOR AGGLOMERATION - PLOEUC-L'HERMITAGE ST-CARREUC	PLEMY	0	2 247
SYNDICAT MIXTE ARGUENON PENTHIEVRE	ERQUY HENANBIHEN PLURIEN	507 456	533 292

Total des ressources [m³]	2021	2022	Variation	Répartition des ressources (2022)
Ressources propres	562 090	614 433	+9,31 %	12,2%
Importations	4 094 660	4 429 491	+8,18 %	87,8%
Total général	4 656 750	5 043 924	+8,31 %	

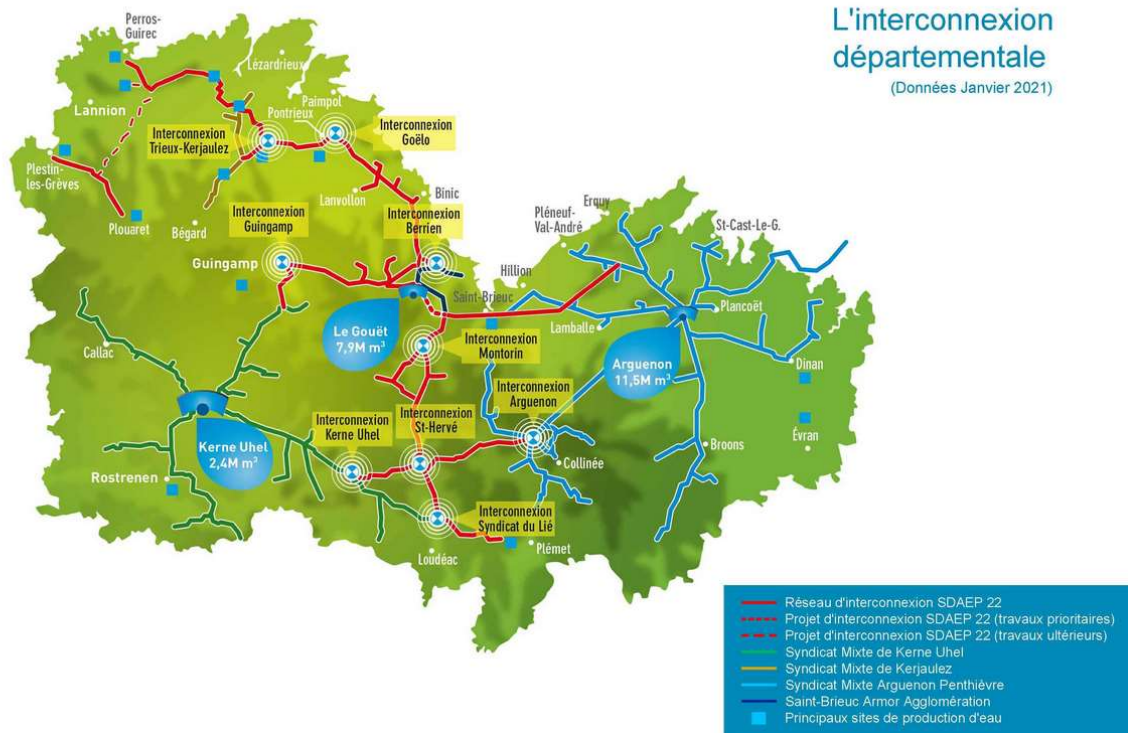
(source : RPQS LTM 2022).

En 2022, avec ses 1682,2 km de réseau, l'agglomération affiche un taux de rendement du réseau de distribution d'eau potable de 83.8%.

Le schéma directeur AEP en cours de réalisation (date prévisionnelle d'approbation 2026) permettra d'optimiser la gestion de la ressource en eau et du patrimoine de la collectivité.

En outre, la réalisation d'une unité de production d'eau potable à La Poterie permettra de diversifier les sources d'approvisionnement.

Aussi, afin d'assurer la sécurisation de l'approvisionnement en eau potable pour tous, le SDAEP a mis en place un réseau d'interconnexions qui couvre l'ensemble du département et permet de faire face aux situations de crises : sécheresses exceptionnelles, pannes majeures sur les équipements de productions, ou de distribution, pollutions importantes, travaux ou opérations de maintenance.



Source : <https://www.sdaep22.fr>

Pour plus d'informations :

<https://www.sdaep22.fr/>

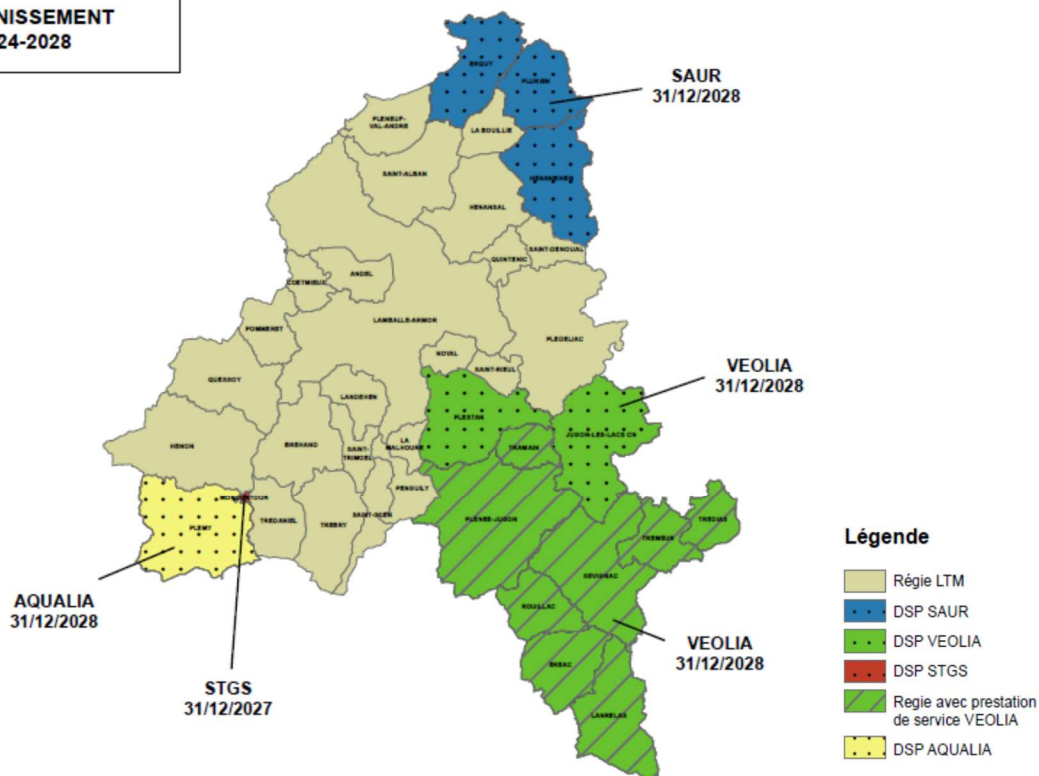
<https://www.lamballe-terre-mer.bzh/accueil/vivre-habiter/abonnement-eau>

Assainissement des eaux usées

La communauté d'agglomération de Lamballe Terre & Mer exerce la compétence assainissement sur l'ensemble de son territoire. Elle assure la collecte, le transport et la dépollution des eaux usées ainsi que le contrôle des raccordements et l'élimination des boues produites.

Le service assainissement est géré :

- En régie pour 23 communes dont Lamballe-Armor,
- En régie avec prestation de service VEOLIA pour 8 communes,
- Par délégation de service public à la SAUR pour 3 communes,
- Par délégation de service public à la STGS pour 1 commune,
- Par délégation de service public à AQUALIA pour 1 commune
- Par délégation de service public à VEOLIA pour 2 communes.



Le service public d'assainissement collectif desservait 46 957 habitants au 31/12/2022 soit 29098 abonnés dont 8352 sur Lamballe-Armor.

Afin d'assurer ce service, l'agglomération de Lamballe Terre & Mer dispose de 541,32 km de réseau, dont 135,65km sur Lamballe-Armor (134,89km en séparatif et 0,76 km en unitaire) et gère 49 systèmes d'assainissement des eaux usées dont 11 concernent Lamballe-Armor :

Localisation	Type de traitement	Date de mise en service	Capacité en équivalent habitants (EH)	Nombre d'habitants raccordés
LAMBALLE ARMOR – Trégomar	Lagune Naturelle	01/06/1991	400	409
LAMBALLE ARMOR St Aaron - la Clôture	Lagune Naturelle	30/04/1989	1000	697
LAMBALLE ARMOR Saint-Aaron La Doberie	Filtres à sables	01/05/1999	80	67
LAMBALLE ARMOR Meslin Bourg	Lagune Naturelle	31/01/1994	300	232
LAMBALLE ARMOR Meslin l'Etimieux	Filtres Plantés	01/10/2005	190	232
LAMBALLE ARMOR Souleville	Boue activée aération prolongée (très faible charge)	31/01/1984	80000	15000
LAMBALLE ARMOR	Filtres à sables	01/10/2002	40	30

Saint-Aaron la Roirie				
LAMBALLE ARMOR Meslin Trégenestre	Lagune Naturelle	01/01/1995	200	254
LAMBALLE ARMOR Maroué	Lagune Naturelle	30/04/1989	1000	786
LAMBALLE ARMOR Planguenoual	Boue activée aération prolongée	02/03/2012	1600	1056
COETMIEUX StationCoëtmeuxMorieux	Boue activée aération prolongée	01/05/2021	2800	2354

En vue d'améliorer la qualité du service à l'utilisateur et les performances environnementales du service, plusieurs projets de travaux sont programmés sur le territoire dont 3 concernant la commune de Lamballe-Armor :

Projet	Calendrier des travaux
Réalisation d'une STEP de 2500 équivalent habitants PLEDELIAC ST RIEUL TREGOMAR	Mise en service 2028
STEP MESLIN TREGENESTRE : réalisation d'un traitement tertiaire	Mise en service fin 2026 / début 2027
MAROUÉ : Unité de traitement tertiaire provisoire	Septembre 2023
Réalisation d'une STEP de 2500 équivalent habitants MAROUÉ LANDEHEN MESLIN	Mise en service 1 ^{er} trimestre 2026

Le schéma directeur eaux usées en cours de réalisation (date prévisionnelle d'approbation 2026) permettra d'être plus précis sur l'acceptabilité de charge supplémentaire de chaque ouvrage et plus largement d'améliorer la connaissance, la gestion et le fonctionnement du réseau et des stations de traitement des eaux usées du territoire.

Conformément à l'article L. 2224-10 du code général des collectivités territoriales, modifié par la loi sur l'eau et les milieux aquatiques du 30 décembre 2006, qui imposent aux communes de définir un zonage d'assainissement, chaque commune du territoire de Lamballe Terre & Mer dispose d'un zonage d'assainissement. Ce zonage d'assainissement a pour objectif de définir pour chaque secteur construit ou constructible le type d'assainissement le mieux adapté (collectif ou non collectif) d'un point de vue technico économique.

Les zonages d'assainissement de Lamballe-Armor ont été adoptés :

- Le 30/05/2012 pour Morieux,
- Le 24/10/2005 pour Planguenoual,
- Le 07/05/2019 pour le reste de la commune de Lamballe-Armor.

L'échéancier d'urbanisation du PLU de Lamballe-Armor est adapté à ces zonages et calé sur le calendrier des travaux ci-dessus afin d'assurer l'assainissement des eaux usées des nouvelles constructions conformément à la réglementation en vigueur.

Le **Service Public d'Assainissement Non Collectif** (SPANC) de Lamballe Terre & mer est effectif depuis le 1^{er} janvier 2017 sur les 38 communes du territoire et est géré en régie sur l'ensemble du territoire. Il assure le contrôle de conception, d'exécution, de diagnostic ainsi que le contrôle périodique de bon fonctionnement.

Le parc des installations d'assainissement non collectif est estimé à 13 193 dispositifs (au 31/12/2022) desservants 24522 habitants, dont 1708 dispositifs desservant 3201 habitants sur Lamballe-Armor.

Sur ces 13193 dispositifs :

- 6395 (48%), étaient conformes
- 2664 (20%) non-conformes non impactantes ce qui signifie qu'ils *ne présentent pas de dangers pour la santé des personnes ou de risques avérés de pollution de l'environnement*,
- 4134 (31%) non conformes impactantes.

A Lamballe-Armor, ce sont 910 dispositifs qui étaient conformes (53%), 307 non-conformes non impactantes (18%) et 491 non conformes impactantes (29%).

Pour plus d'informations :

<https://www.lamballe-terre-mer.bzh/accueil/vivre-habiter/assainissement>