



*Ne pas couvrir le code barre*

**Informations document :**

Document n° : **178265**

Type document: **Pièce jointe courrier DEPART ou NOTE**

Objet : **A02\_Via Lutetia.pdf**

**Traitement à effectuer pour l'envoi :**

**DOCUMENT A METTRE SOUS PLI ET A ENVOYER**

**A-02****Voie gallo-romaine Lutèce-Cenabum***Voie gallo-romaine Paris-Orléans, Via Lutetia*

Commune(s) concernée(s) par l'axe : Saulx-les-Chartreux, La Ville-du-Bois, Ballainvilliers, Linas, Leuville-sur-Orge, Saint-Germain-les-Arpajon, Avrainville, Egly, Boissy-sous-Saint-Yon, Torfou, Chamarande, Etrechy, Morigny-Champigny, Étampes, Ormoy-la-Rivière, Boissy-la-Rivière, Saclas, Saint-Cyr-la-Rivière, Méréville.

Point d'entrée : 48° 44'26 - 2° 18'08

Point de sortie : 48° 17'47 – 2° 06'37

Développement : 54 km en Essonne

**Typologie****Itinéraire antique****Données historiques**

Éléments de datation de l'itinéraire historique : Vers 210 (Itinéraire d'Antonin)

La *via lutetia*, de Paris à Orléans (Lutèce – Cenabum) par Saclas (Salioclitia), appartient au grand itinéraire qui relie la Germanie à l'Espagne, axe commercial important du monde romain. Il se dirige dans le prolongement de l'axe nord-sud (*cardo*) de Lutèce, passant par l'Île de la Cité. Un réseau de voies gauloises préexistait qui a favorisé la relative rapidité de la conquête de la Gaule par les Romains. Il pourrait localement s'agir d'une voie gauloise, peut-être même établie sur des pistes protohistoriques, restaurée et entretenue par les Romains. Quoi qu'il en soit, seule la période d'utilisation gallo-romaine est attestée par des sources convergentes : bornes milliaires, *Table de Peutinger*, et surtout l'*Itinéraire d'Antonin* qui mentionne *Salioclitia* (*mutatio* et sanctuaire gallo-romain) à égale distance entre *Cenabo* (Orléans) et *Lutetiam* (Paris).



Table de Peutinger (extr. montrant l'axe Luteci-Cenabo)



Agrandissement de la Carte de la Gaule (L. Carrez, 1886)

Sources d'identification : **Table de Peutinger** (16è s.) ; **borne milliaire 498** (8973), datée de 274, trouvée à Saclas et conservée au musée d'Orléans ; **Itinéraire d'Antonin** (3è s.) mentionnant *Salioclitia* (368-1), l'actuel Saclas, *mutatio* (étape) à égale distance entre *Cenabo* (Orléans) et *Lutetiam* (Paris) ; tronçon conservée de la **voie romaine** au sud d'Étampes : chaussée observée lors de travaux de la RD 49 en 2006 à Méréville et entre Saclas et Ormoy-la-Rivière (Dutilleux, 1885) ; tronçon de voie empierrée découvert à Ballainvilliers (La Croix Saint-Jacques) en 1902 ; chaussée dallée à Linas sous la rue Saint-Merry et la rue Monvinet découverte en 1893. Éléments de **cadastration romaine orthonormée**, conservés et soulignés par les cartes anciennes : cadastre napoléonien (AD91 : série 3C) ; Plan de Massy, 1782 (AD91 : C35-15), Plan de territoire de la paroisse de Torfou, 1787 (AD91 : C3-49) ; Plan de Chamarande, 1785 (AD91 : C1-43) ; Plan de la paroisse de Linas, 1786 (AD91 : C2-36), Plan du territoire d'Étampes, 1785 (AD91 : C35-14).

**Diagnostic / État de conservation**

Sur les 54 km de cet axe traversant l'Essonne, le tracé des treize premiers, de Massy à Linas, est difficile à confirmer du fait de l'urbanisation qui touche le nord du département et de données archéologiques trop parcellaires. Le tracé y est incertain, se juxtaposant ou se fondant en partie avec l'actuel RN 20 sauf dans la plaine de Saulx-les-Chartreux où la voie est clairement matérialisée par la limite communale avec Ballainvilliers. Cette section, faute de continuité, est peu exploitable. De Linas jusqu'à Etampes, le tracé est bien reconstitué et présente encore de nombreuses sections où les déplacements de loisirs peuvent se pratiquer. A partir d'Etampes, l'itinéraire est parfaitement conservé et continu. C'est la « Voie romaine », ancien chemin vicinal qui depuis le faubourg du Petit Saint-Mars mène à Saclas par le plateau. Après avoir franchit la Juine à Saclas (site cultuel et thermes gallo-romains), la voie apparaît quasi-intacte sur un linéaire de 2500 m, uniquement soulignée par un chemin rural, entre Saclas et l'intersection avec la RD 145 au nord-est de Méréville. En poursuivant au sud jusqu'à la limite du département, son tracé rectiligne est réutilisé par la RD 49 (route d'Orléans par Autruy-sur-Juine).

**Diagnostic / Évaluation patrimoniale**

Critères / valeur	Faible	Moyen	Fort
Rareté/originalité			
Valeur structurante dans le paysage environnant			
État de conservation			

**Itinéraire historique d'intérêt majeur à prendre en compte en priorité**

Date du diagnostic : 4 août 2008

Dernière modification de la fiche : 01/12/2008 11:47

**Bibliographie**Sur les voies romaines en général :**Chevallier Raymond** – Les voies romaines. *Collection U, Armand Colin éd., 1972.***Chevallier Raymond** – Les voies romaines. *Libr. Internationale Picard, 1997.***Coulon Gérard** – Les voies romaines en Gaule. *Coll. Promenades archéologiques, Ed. Errance, 2007.***Thiollier-Alexandrowicz G.** – Itinéraires romaine en Gaule romaine. *Archéologia h.s. n°8, 1996.***Loth Yan** – Tracés d'itinéraires en Gaule romaine. *Amatteis éd., 1986.*Sur la voie Lutèce - Cenabum :**Anonymus Ravennas** (Anonyme de Ravenne) et **Guido da Pisa** - Ravenmatis anonymi Cosmographia et Guidonis Geographica. *Joseph Schnetz (éd.), Leipzig, 1940 (Itineraria Romana, 2) ; repr. Stuttgart, 1990 (ISBN 3-519-04274-6). (voir l'analyse de Michel ROUCHE in Clovis, Univ. Paris-Sorbonne, tome 1, 1997, p.563-564.***Jean Baptiste Bourguignon d' Anville** - Notice de l'ancienne Gaule: tirée des monumens romains, dédiée a S. A. S ... (Salioclitā - Page 570). *Académie des inscriptions et belles-lettres France, Académie des inscriptions & belles-lettres (France), 1760.***Dutilleux A.** – Recherches sur les voies anciennes dans le département de Seine-et-Oise. Versailles, Cerf, 1881, p. 521**Grenier A.** – Manuel d'archéologie gallo-romaine, Archéologie du sol, les routes. 1934, réed. Paris, Picard, 1985, p. 263.**Toussaint M.** – Répertoire archéologique du département de Seine-et-Oise (période gallo-romaine et époque franque). Paris, C.N.R.S., 1951.**Jalmain Daniel** – Étude des voies romaines entre Seine-et-Loire. *Coll. Intern. Sur la cartographie archéologique et historique, IPN, 1970. Actes publiés par A. Piganiol, 1972.*

## Bibliographie (suite)

**Jalmain Daniel** – Prospection aérienne de la voie romaine Paris-Orléans. *S.l. : s.n., 1962, 5p.*

**Baratault Anne-Claire** – Le Moyen-Âge dans le département de l'Essonne (VI<sup>e</sup> au XII<sup>e</sup> s.). *Mém. De maîtrise, Paris Univ. Paris X, 1990 (AD91 : in 4°/ 1789. (AD91 : in 4°/1789).*

**Naudet François** – Carte archéologique de la Gaule. L'Essonne. Académie des Inscriptions et Belles-Lettres, 2004.

**Gélis Jacques (dir.)** – Le pays d'Étampes, regard sur un passé. Tome 1 : Des origines à la ville royale. Étampes-Histoire éd., 2003.

## Autres ressources documentaires



Carte de la gaule mentionnant *Salioclitia* (Saclas) par Migeon, 1880.

Ressources INTERNET (liens valides au 1er décembre 2008) :

Sur les itinéraires romaines en Gaule (définition) :

[http://www.estaires.com/histoire/voies\\_romaines.htm](http://www.estaires.com/histoire/voies_romaines.htm)

[http://fr.wikipedia.org/wiki/Voie\\_romaine](http://fr.wikipedia.org/wiki/Voie_romaine)

<http://pagesperso-orange.fr/itineraires-romains-en-france/templates/liens.htm>

[http://fr.wikipedia.org/wiki/Voies\\_romaines\\_en\\_Gaule](http://fr.wikipedia.org/wiki/Voies_romaines_en_Gaule)

La table de Peutinger

[http://fr.wikipedia.org/wiki/Table\\_de\\_Peutinger](http://fr.wikipedia.org/wiki/Table_de_Peutinger)

L'Itinéraire d'Antonin et l'Anonyme de Ravenne

[http://fr.wikipedia.org/wiki/Itin%C3%A9raire\\_d%27Antonin](http://fr.wikipedia.org/wiki/Itin%C3%A9raire_d%27Antonin)

[http://fr.wikipedia.org/wiki/Anonyme\\_de\\_Ravenne](http://fr.wikipedia.org/wiki/Anonyme_de_Ravenne)

Carte de la gaule et des voies romaines par Ambroise Tardieu, 1842.

*Université of Alabama Map Library*

[http://alabamamaps.ua.edu/historicalmaps/europe/france\\_benelux/france.html](http://alabamamaps.ua.edu/historicalmaps/europe/france_benelux/france.html)

Cartes Vidal-Lablache des peuples et cités gauloises

[http://www.hipkiss.org/data/maps/i-m-dent-and-sons\\_atlas-of-ancient-and-classical-geography\\_1912\\_gallia-france\\_2067\\_2894\\_600.jpg](http://www.hipkiss.org/data/maps/i-m-dent-and-sons_atlas-of-ancient-and-classical-geography_1912_gallia-france_2067_2894_600.jpg)

## Reportage photographique

### Limite communale de Ballainvilliers avec Saulx-les-Chartreux



Rue de la Cerisaie [VR03-01]



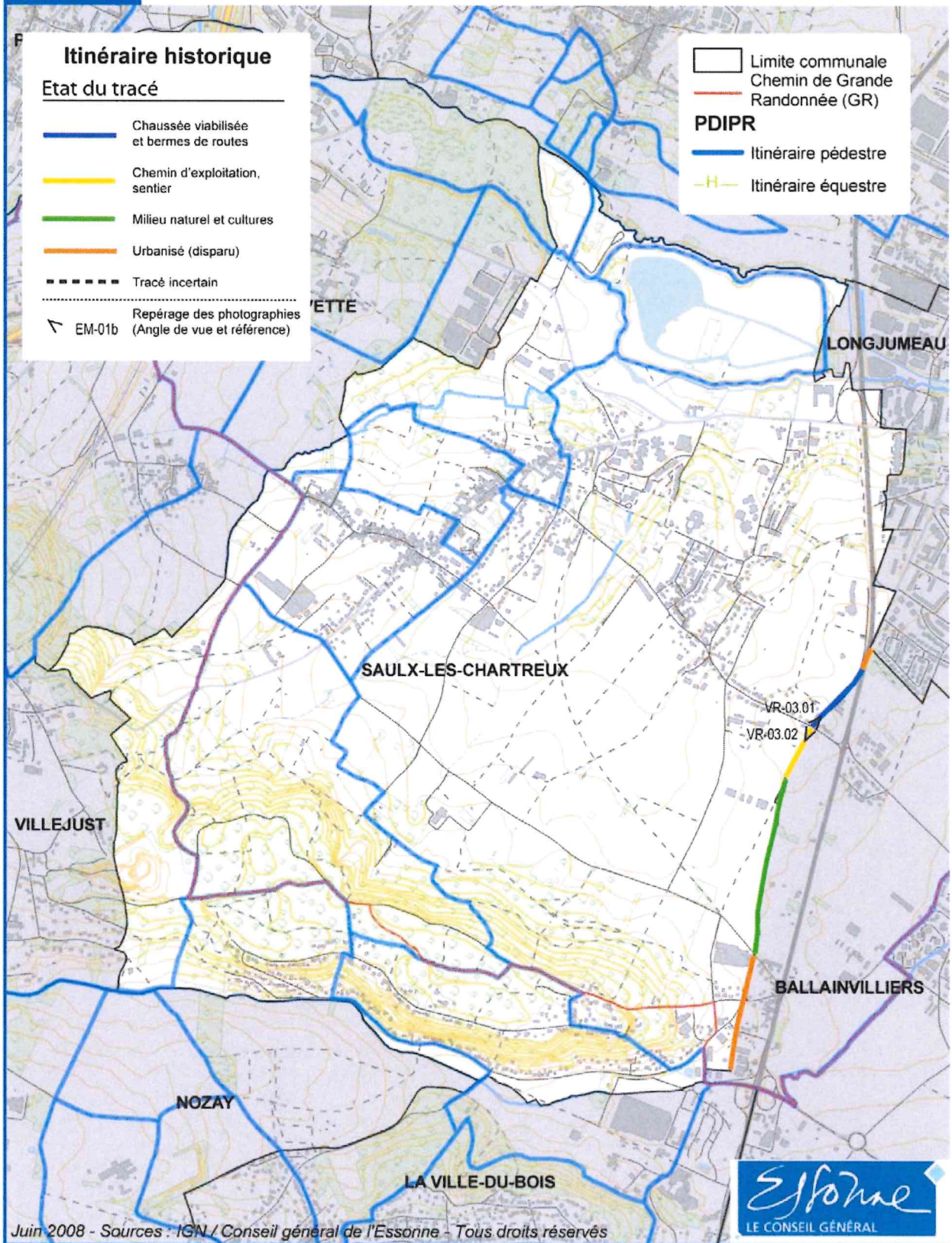
Chemin de Lunézy [VR03-02]

**CENS**

Conservatoire des  
Espaces Naturels  
Sensibles

**Commune de Saulx-les-Chartreux**

500 Mètres



## Reportage photographique

### Commune de Linas



Rue Saint-Merry [VR06-01]



Jonction de la rue Montvinet et de la rue Saint-Merry [VR06-03]



Rue Montvinet [VR05-06]



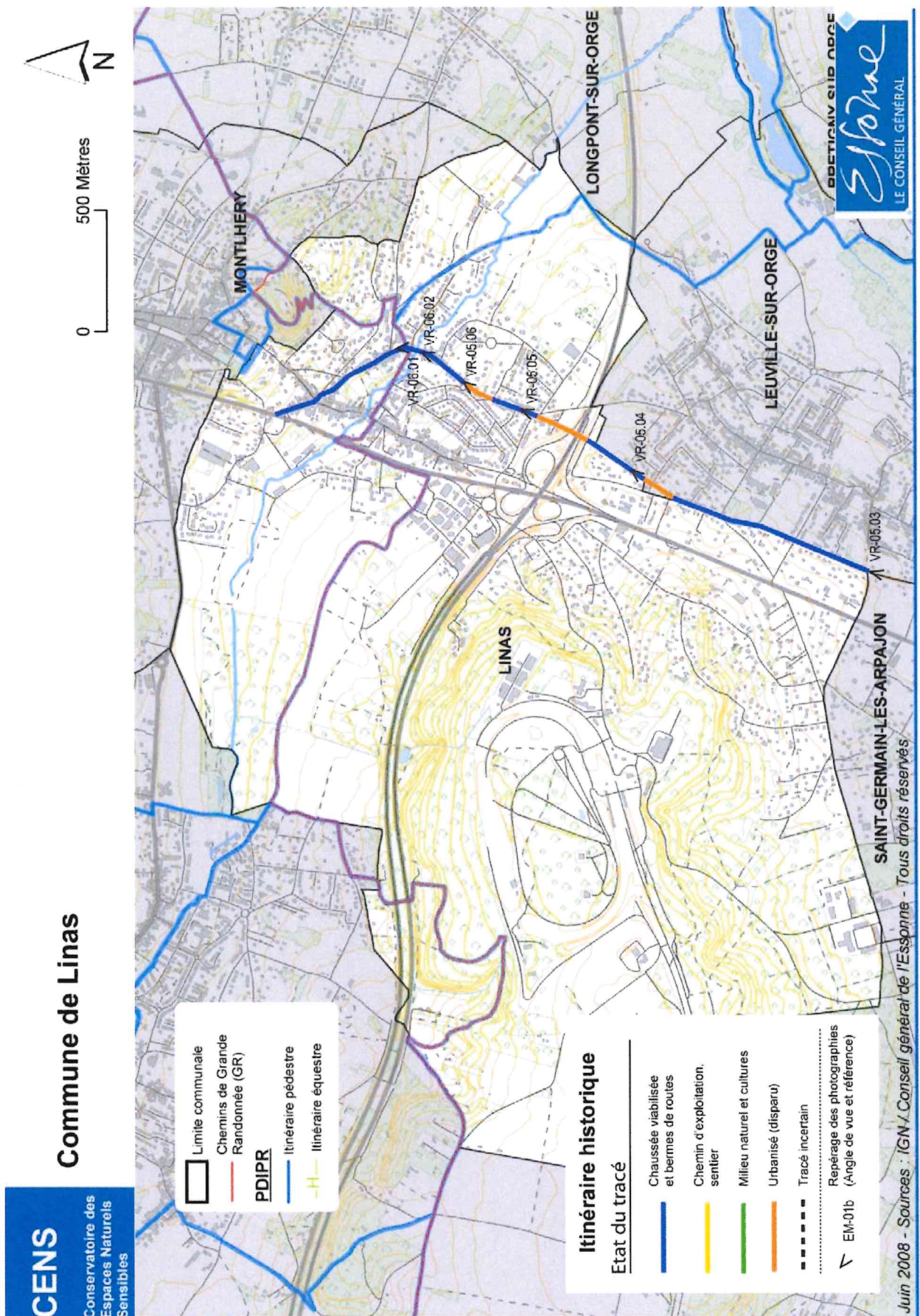
Rue de la Vachère [VR05-05]



Chemin Chêne Moitie [VR05-04]



Chemin Royal [VR05-03]



**CENS**  
 Conservatoire des  
 Espaces Naturels  
 Sensibles

**Commune de Linas**

Limite communale  
 Chemins de Grande  
 Randonnée (GR)  
**PDIPR**  
 Itinéraire pédestre  
 Itinéraire équestre

**Itinéraire historique**

Etat du tracé

- Chaussée viabilisée et bermes de routes
- Chemin d'exploitation, sentier
- Milieu naturel et cultures
- Urbanisé (disparu)
- Tracé incertain
- Repérage des photographies (Angle de vue et référence)
- EM-01b

Jun 2008 - Sources : IGN / Conseil général de l'Essonne - Tous droits réservés.



## Reportage photographique

Commune de Leuville



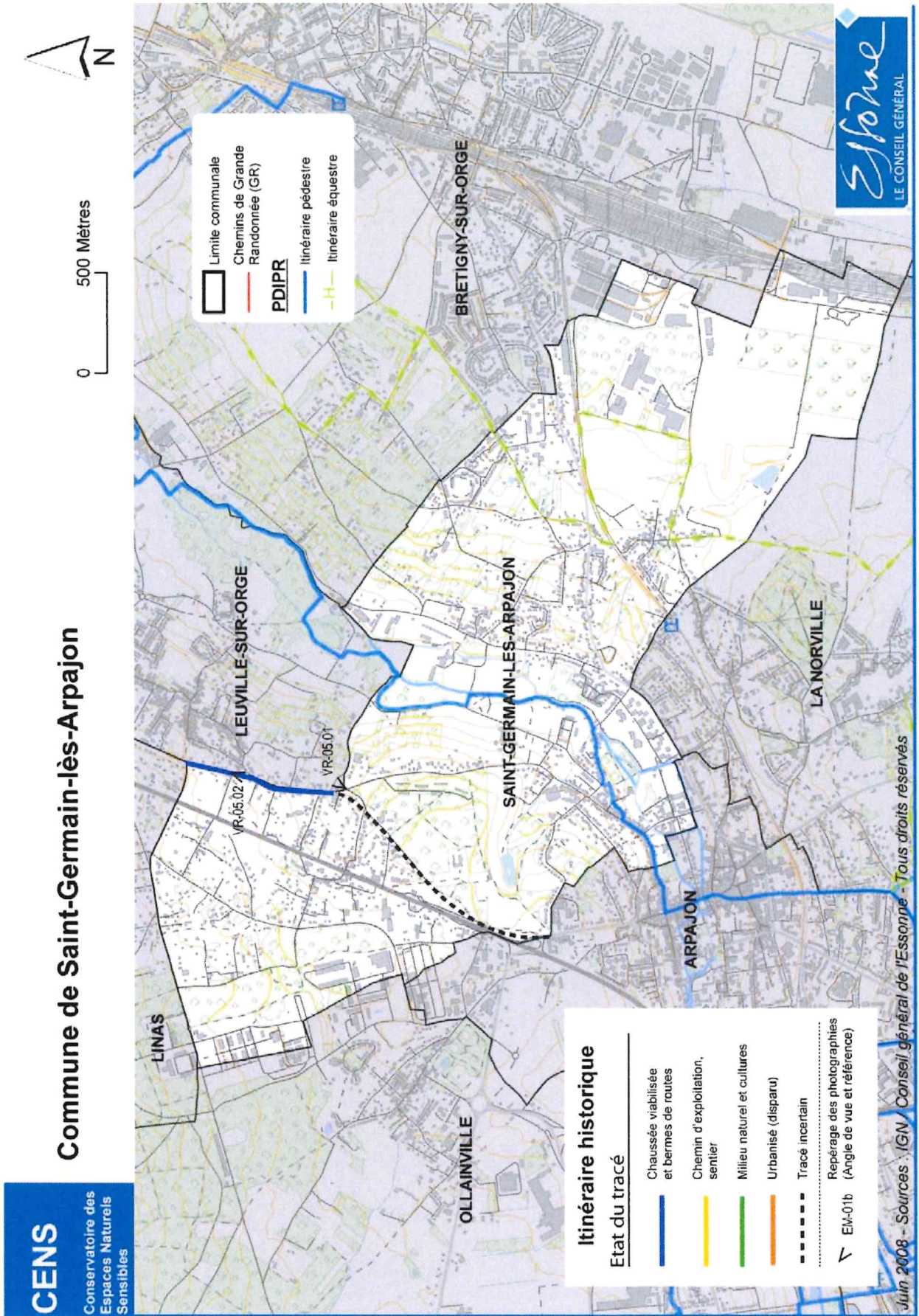
Rue Raymond Faure [VR05-02]

## Reportage photographique

Commune de Saint-Germain-lès-Arpajon



Rue de la Commune de Paris [VR05-01]



**CENS**  
 Conservatoire des  
 Espaces Naturels  
 Sensibles

**Commune de Saint-Germain-lès-Arpajon**



Jun 2008 - Sources : IGN / Conseil général de l'Essonne - Tous droits réservés

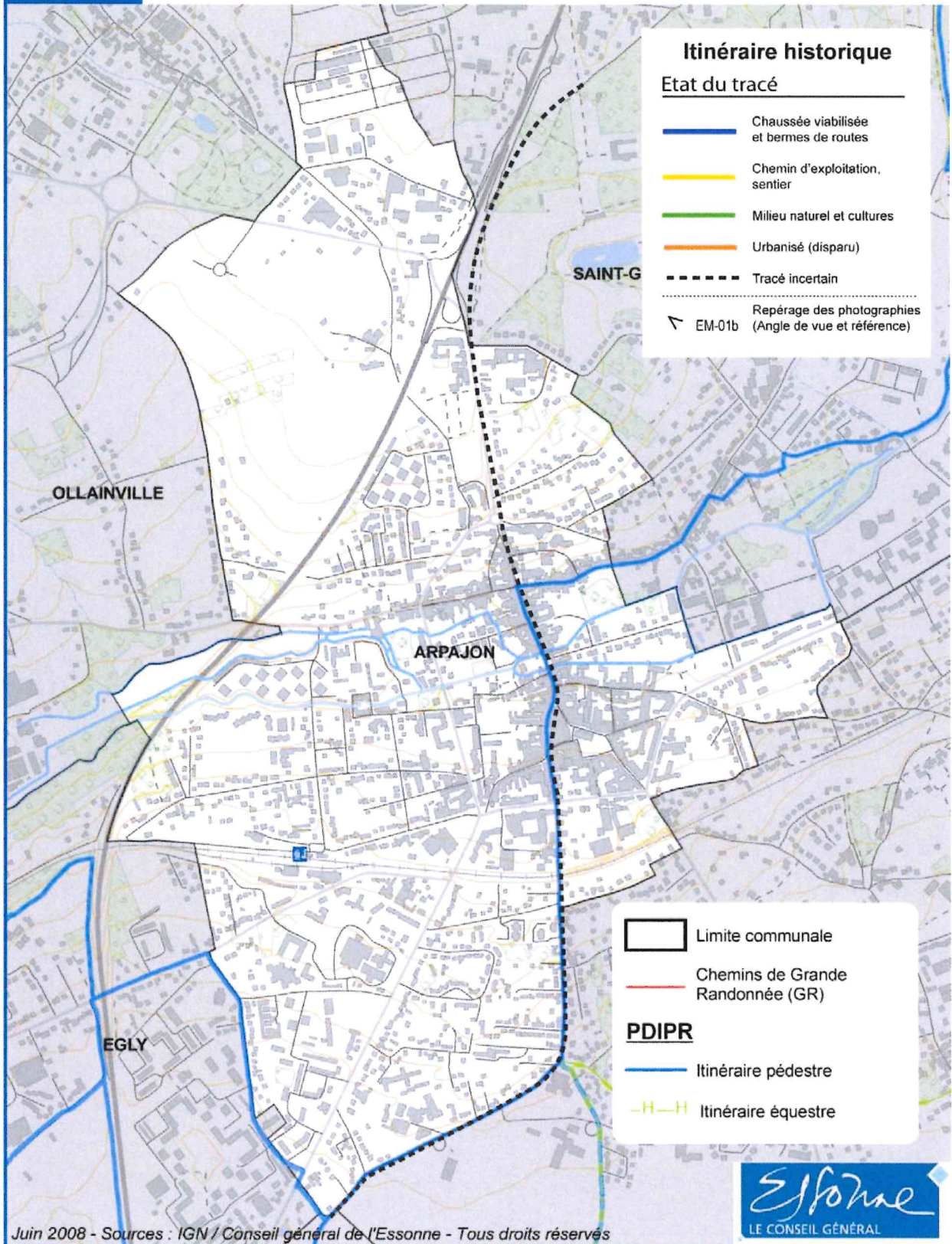
<b>Reportage photographique</b>
Commune d'Arpajon
Itinéraire non précisé (L'emplacement du Vicus d'Arpajon est inconnu)

**CENS**

Conservatoire des  
Espaces Naturels  
Sensibles

## Commune d'Arpajon

0 500 Mètres



## Reportage photographique

### Limite communale d'Avrainville avec Egly et Boissy-sous-Saint-Yon



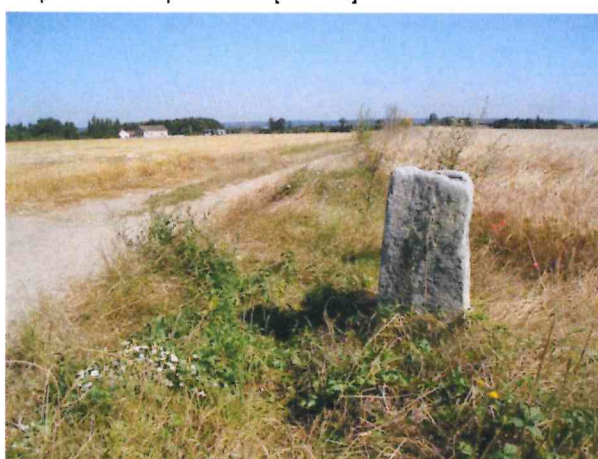
A l'ouest de la RN 20 en direction de la Tourmasse [VR01-13]



Coupure de la voie par la RN 20 [VR01-12]



[VR01-11]



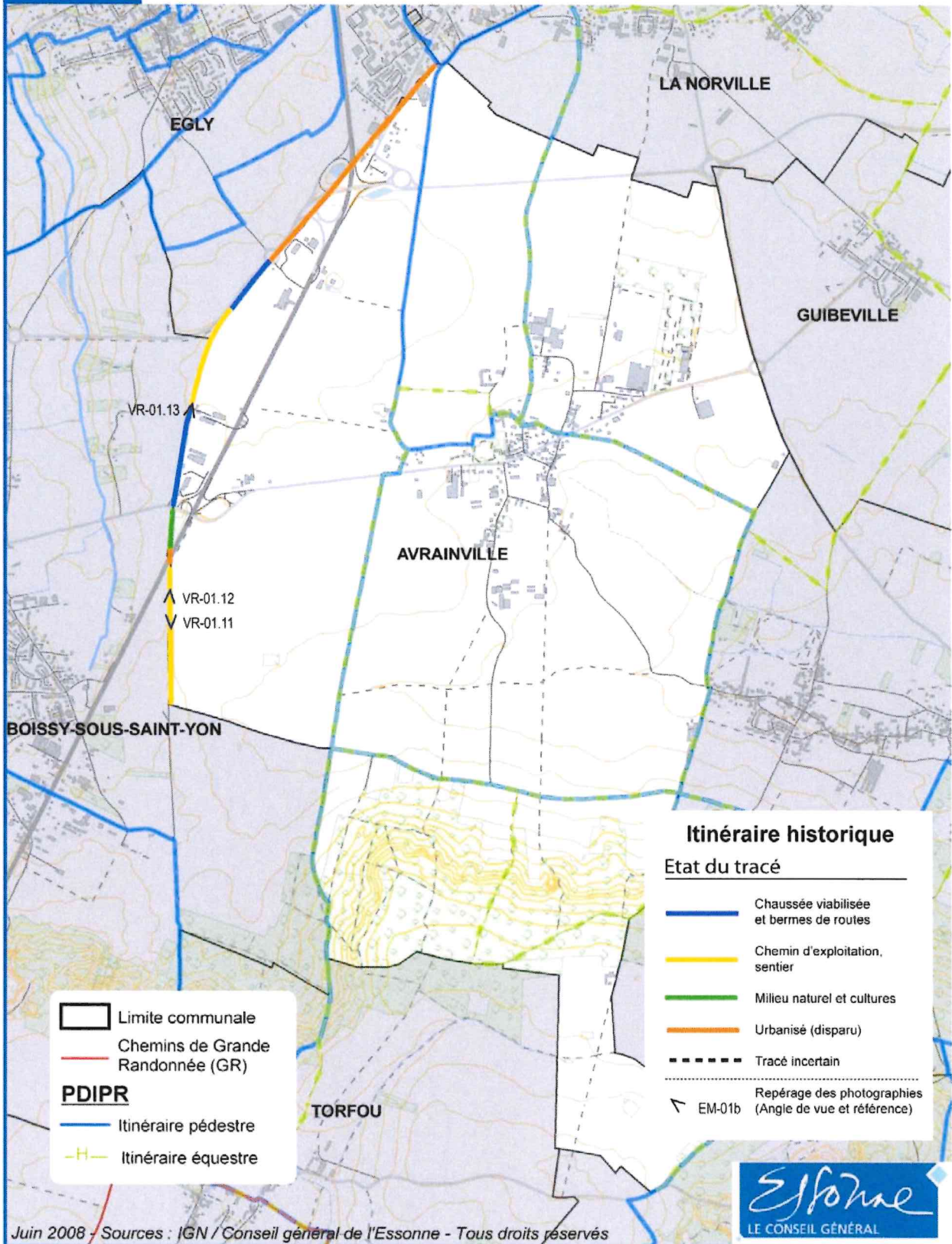
Borne ancienne sur la voie, les Mares [VR01-10]

**CENS**

Conservatoire des  
Espaces Naturels  
Sensibles

**Commune d'Avrainville**

0 500 Mètres



## Reportage photographique

### Commune de Boissy-sous-Saint-Yon



[VR01-10b]



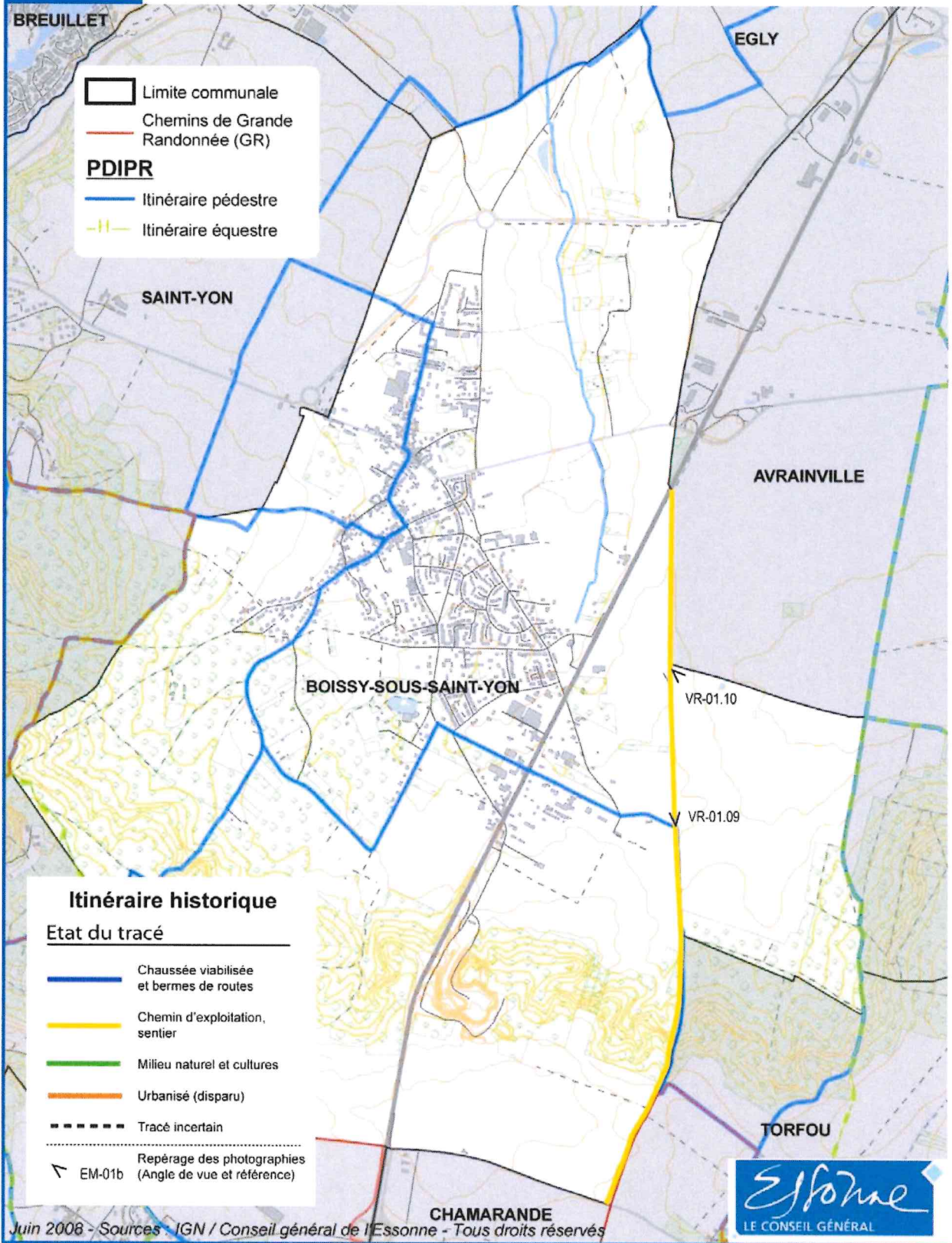
Le Bas-de-Torfou [VR01-09]

**CENS**

Conservatoire des  
Espaces Naturels  
Sensibles

**Commune de  
Boissy-sous-Saint-Yon**

0 500 Mètres



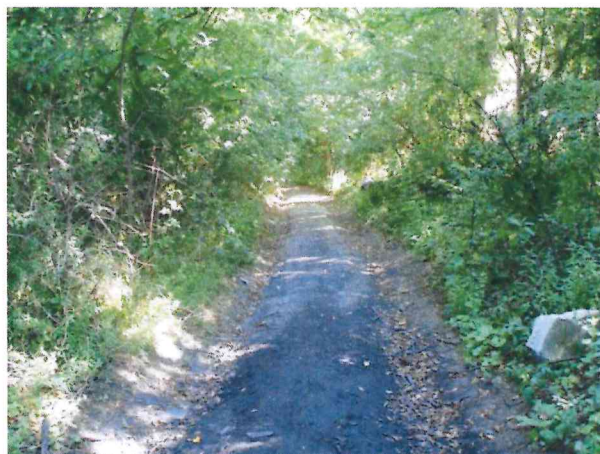


## Reportage photographique

### Limite communale de Boissy-sous-Saint-Yon avec Torfou



Le Bois du Potron [VR01-08]



Le Bois du Potron [VR01-07]



Le Haut des Communes [VR01-06]

### Limite communale de Torfou avec Chamarande



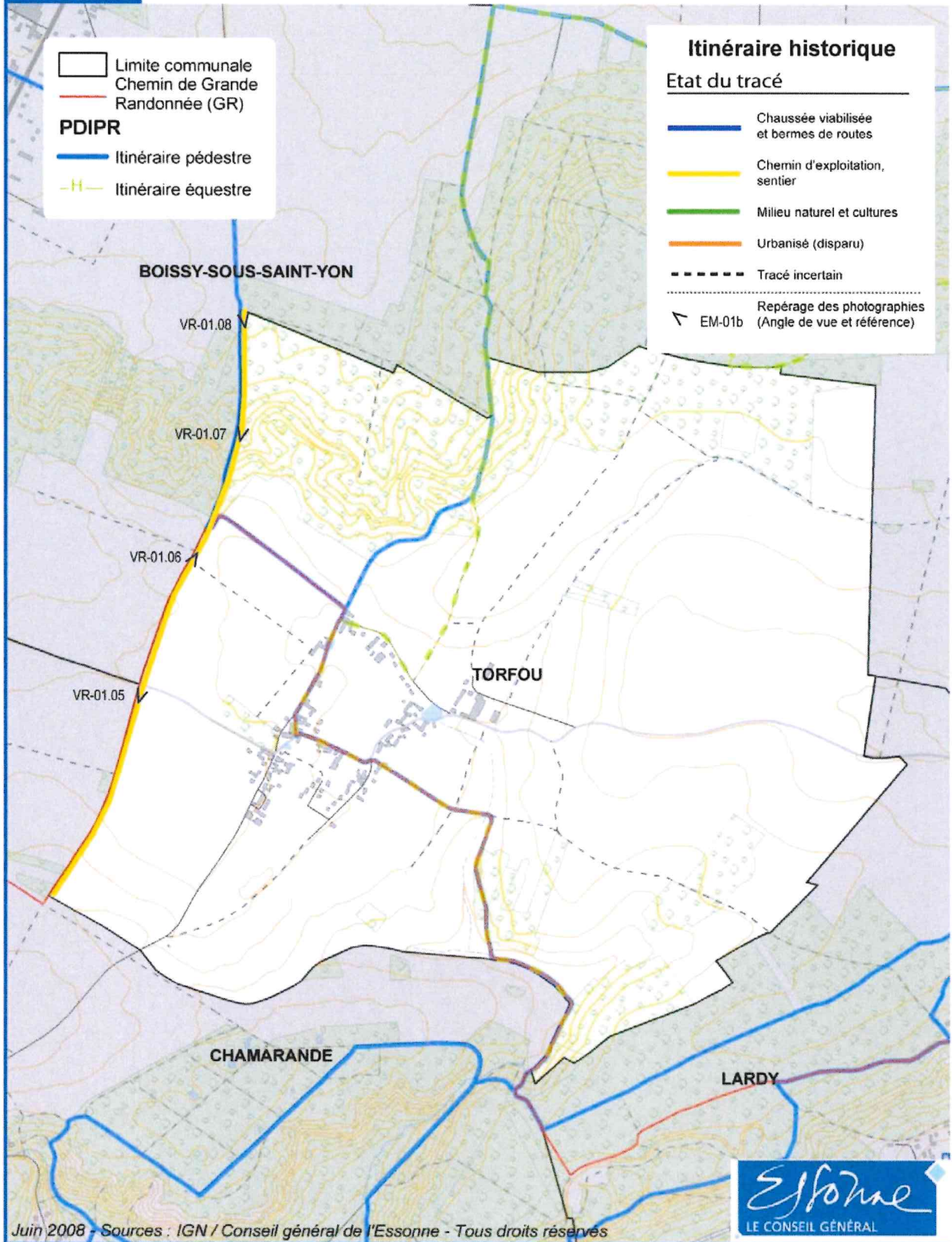
A l'intersection avec la RD 9 [VR01-05]

**CENS**

Conservatoire des  
Espaces Naturels  
Sensibles

**Commune de Torfou**

0 500 Mètres



## Reportage photographique

### Commune de Chamarande



La Loge Verte [VR01-04]



La Vieille Poste [VR01-02]



La Vieille Poste [VR01-03]

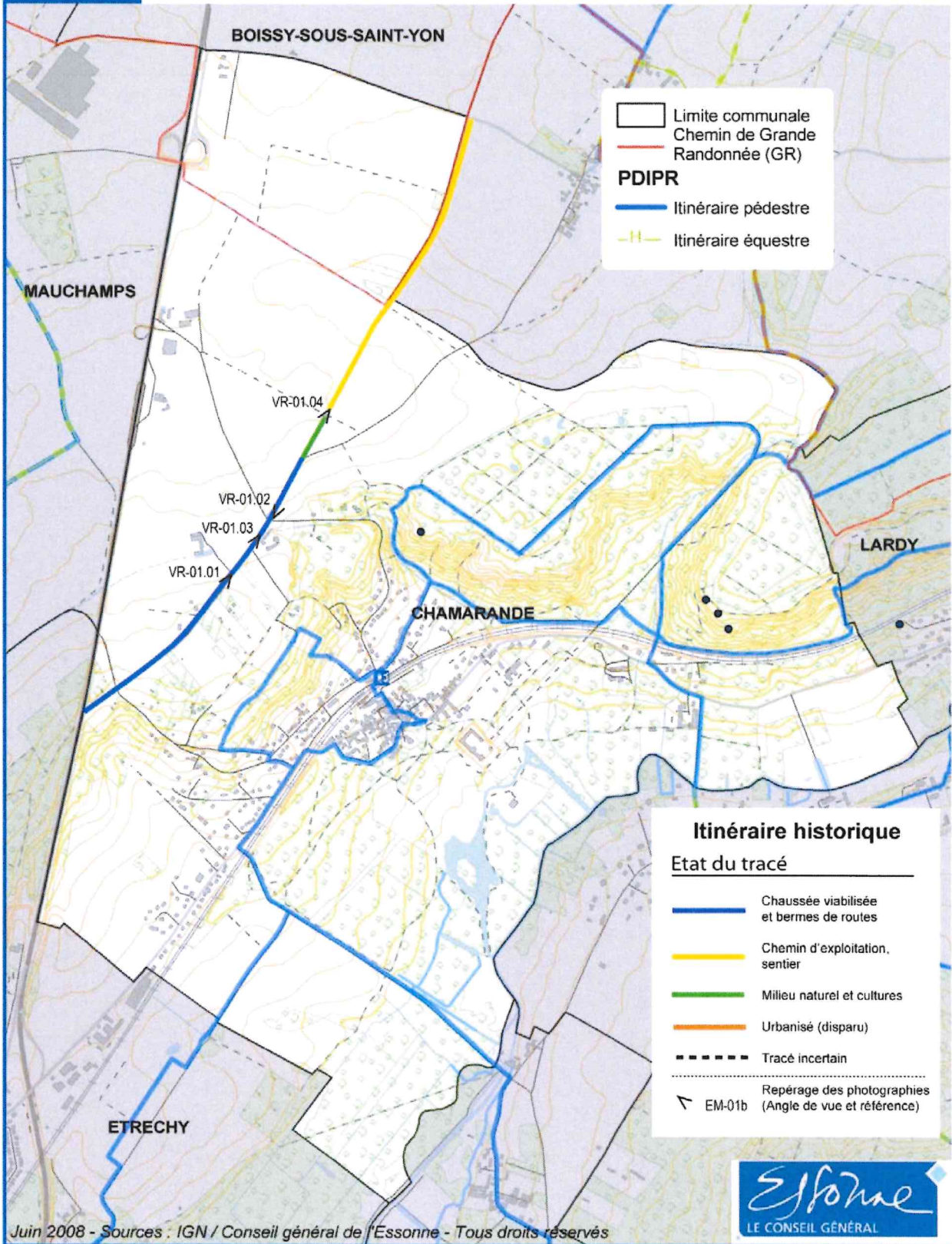
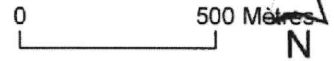


Près de la ferme de Montfort [VR01-01]

**CENS**

Conservatoire des  
Espaces Naturels  
Sensibles

**Commune de Chamarande**

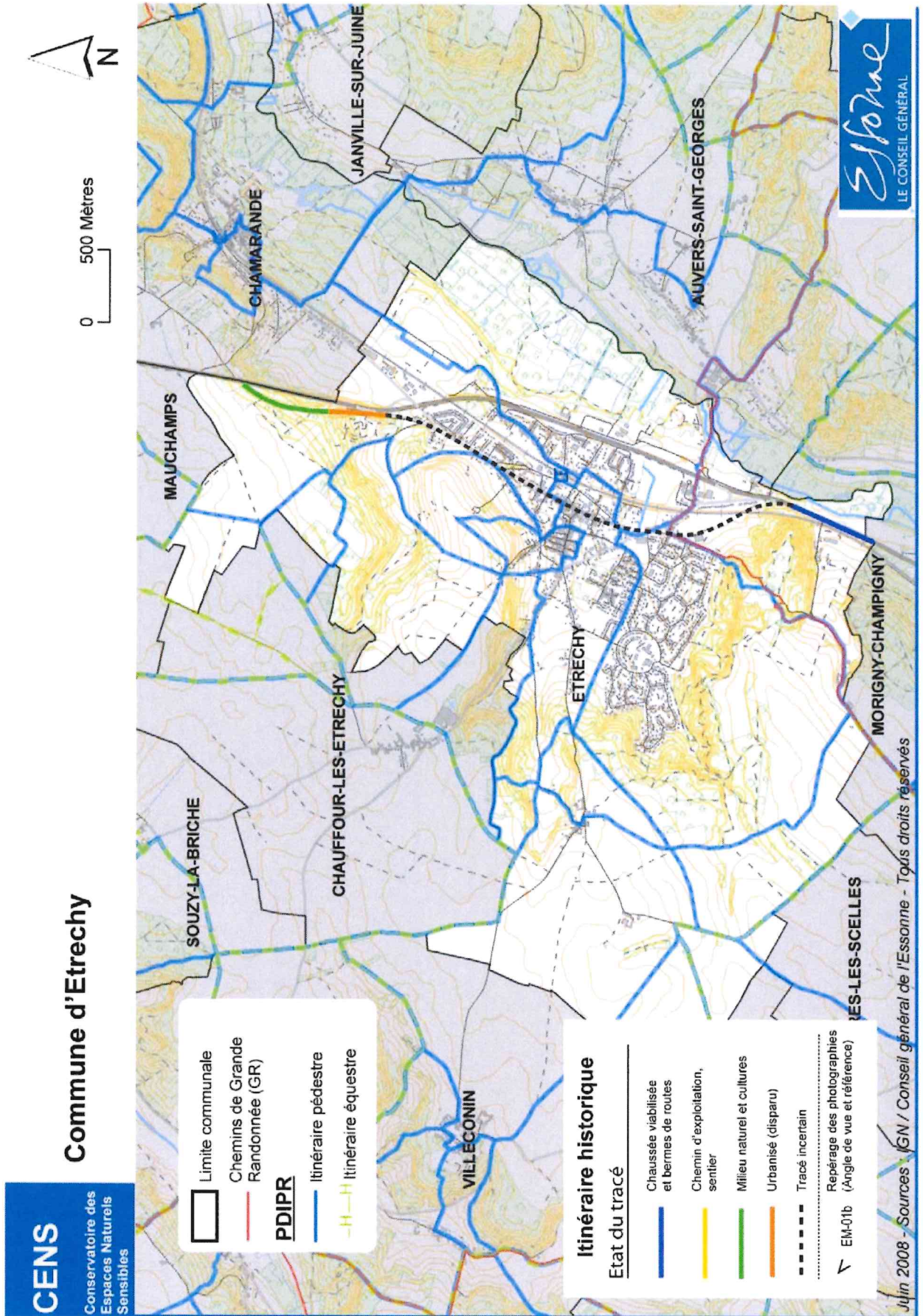


**Reportage photographique**

Commune d'Etréchy\*

Itinéraire non précisé (pourrait reprendre l'axe de la grande rue)

\* **Etréchy** : Toponyme à rapprocher d' *estrée*, à l'origine *strata via* : voie recouverte de pierre



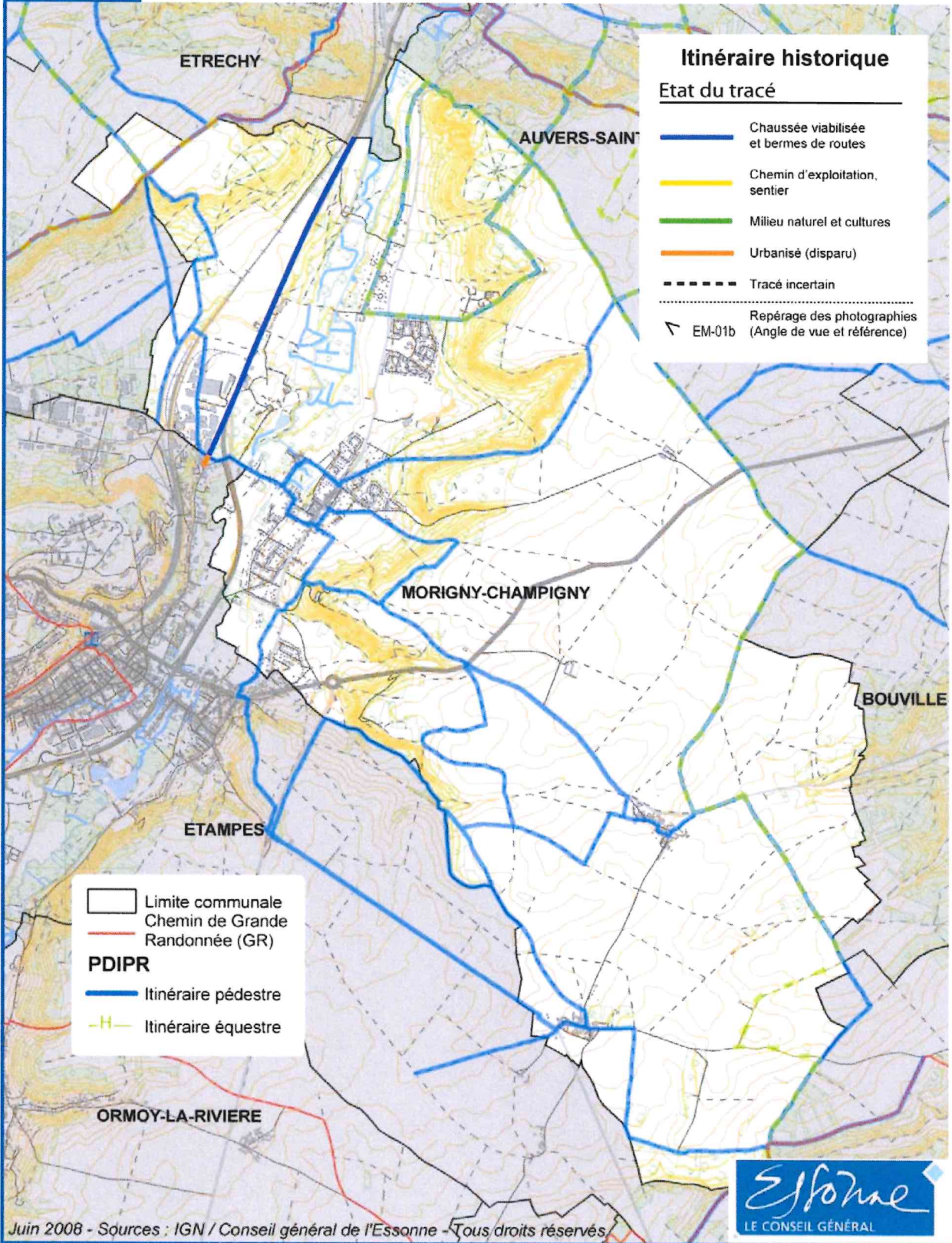
<b>Reportage photographique</b>
Commune de Morigny-Champigny
Itinéraire non précisé (pourrait reprendre l'axe de l'ancienne route d'Orléans)

**CENS**

Conservatoire des  
Espaces Naturels  
Sensibles

**Commune de  
Morigny-Champigny**

0 500 Mètres





## Reportage photographique

### Commune d'Etampes



Avenue de Paris [VR07-07]



Rue du Faubourg Saint-Jacques [VR07-01]



Le Petit-Saint-Mars [VR07-02]



Plaque de rue [VR07-03]

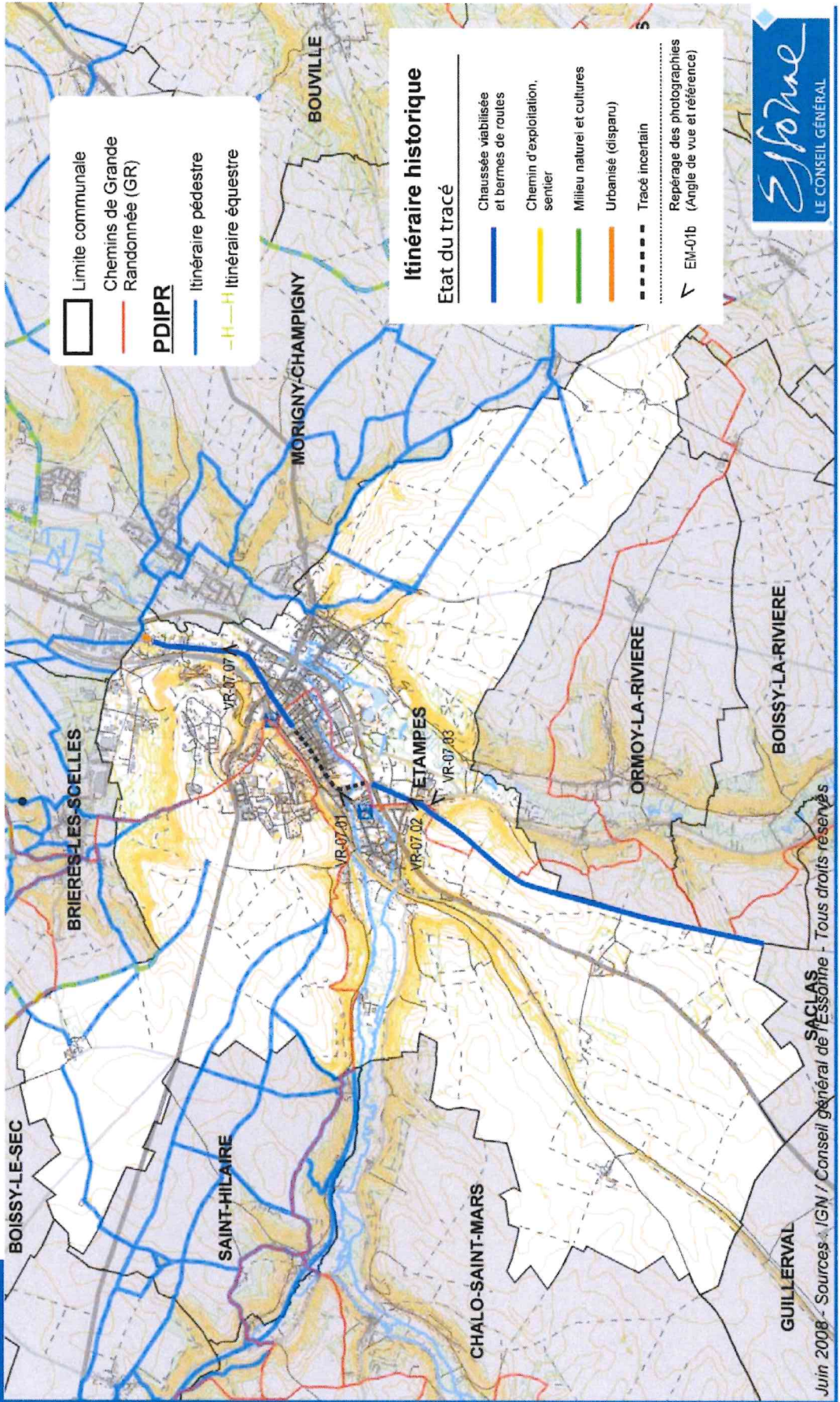
## Reportage photographique

### Limite communale d'Etampes avec Ormoy-la-Rivière



Au nord de la Malmaison [VR07-04]

**Commune d'Etampes**



## Reportage photographique

Commune de Saclas



La Borne à la Calande (n'est pas une borne romaine) [VR07-05]



Traversée de Saclas [VR04-06]

## Reportage photographique

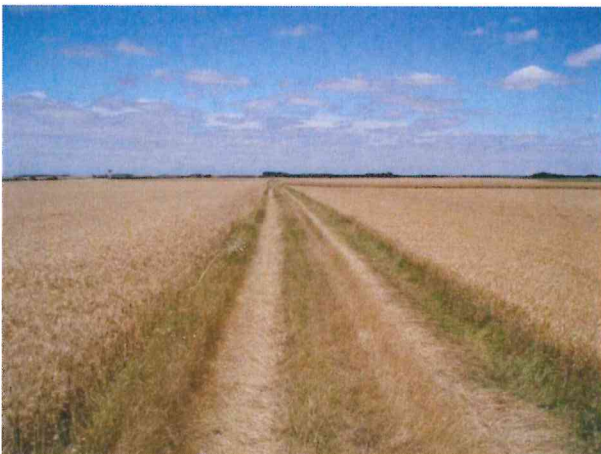
Limite communale de Saclas avec Saint-Cyr-la-Rivière



Le Creux de la Borne\* [VR04-05]



[VR04-04]



[VR04-03]



[VR04-02]

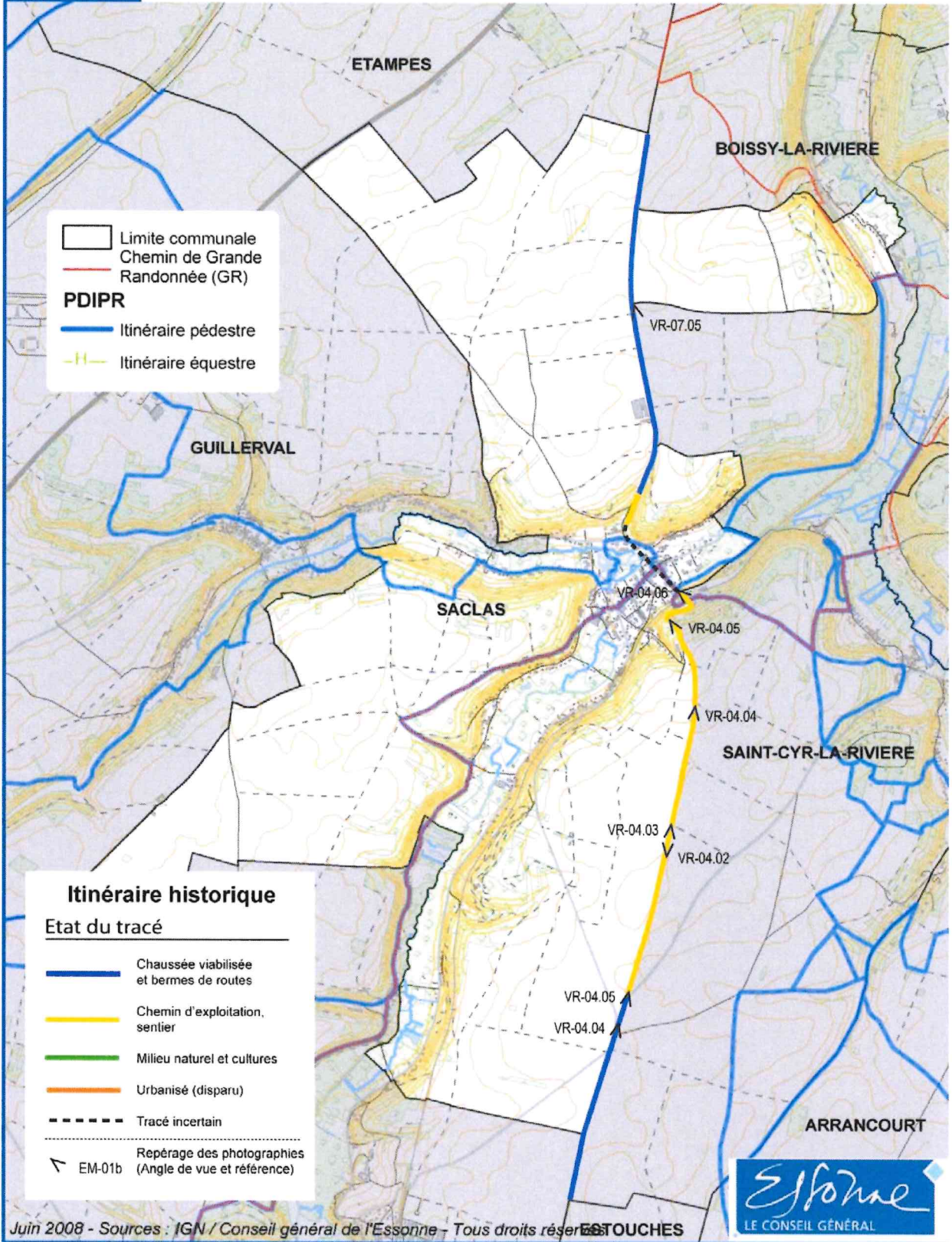
\*Le Creux de la Borne : Locus où était implantée une borne milliaire, important site gallo-romain.

**CENS**

Conservatoire des  
Espaces Naturels  
Sensibles

**Commune de Saclas**

0 500 Mètres



Juin 2008 - Sources : IGN / Conseil général de l'Essonne - Tous droits réservés



**Reportage photographique**

## Limite communale de Saclas avec Saint-Cyr-la-Rivière (suite)



Entre la Croix de Mille Heures et les Dîmes [VR04-05]

[VR04-03]



Carrefour de la Croix de Mille Heures\* [VR04-04]

[VR04-02]

\* **Mille Heures** : toponyme localement interprété comme dérivant de « *Milliaire* », du mille romain, unité de mesure agraire.

**Reportage photographique**

## Limite communale de Méréville avec Estouches



Au rond-point de la RD 97 et de la RD 18 [VR04-01]

