



Ne pas couvrir le code barre

Informations document :

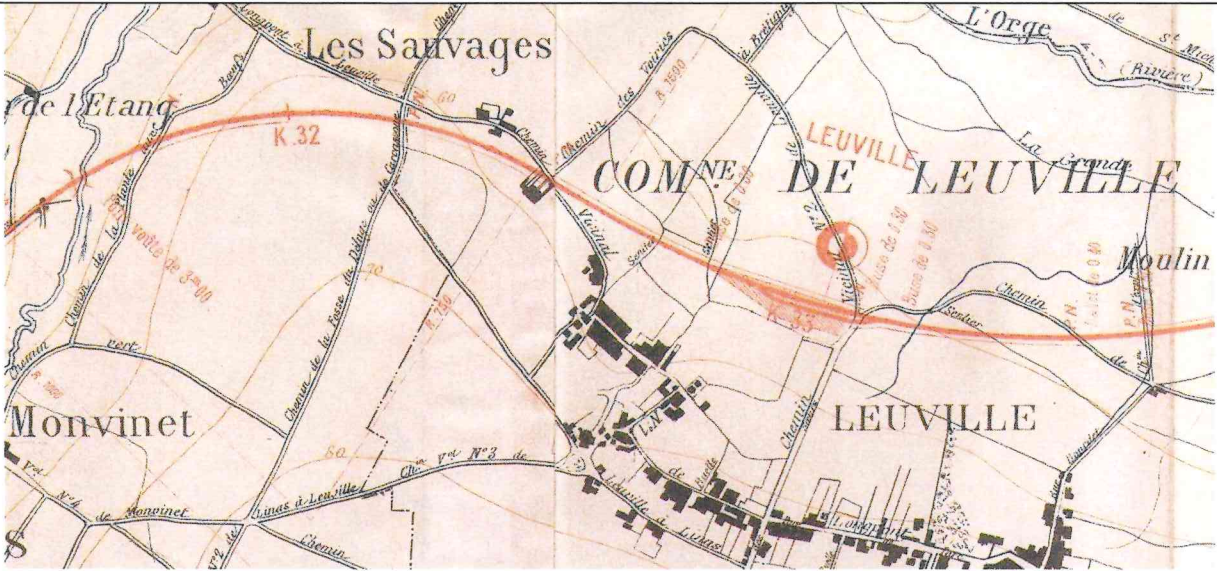
Document n° : **178268**

Type document: **Pièce jointe courrier DEPART ou NOTE**

Objet : **F01_Ligne_PA_L_Arpajonnais.pdf**

Traitement à effectuer pour l'envoi :

DOCUMENT A METTRE SOUS PLI ET A ENVOYER

F-01	Ligne de chemin de fer de l'Arpajonnais <i>Ligne P.A. (Paris-Arpajon), Tramway n° 88</i>	
Commune(s) concernée(s) par l'axe : Wissous, Morangis, Chilly-Mazarin, Longjumeau, Saux-les-Chartreux, Ballainvilliers, La Ville-du-Bois, Monthéry, Linas, Leuville-sur-Orge, Saint-Germain-lès-Arpajon, Arpajon.		
Point d'entrée : 48° 44' 15" – 2° 19' 01"	Point de sortie : 48° 35' 04" – 2° 14' 37"	Développement : 23 km
Typologie		
Ancienne ligne de chemin de fer (ligne d'intérêt local)		
Données historiques		
Éléments de datation de l'itinéraire historique : 1893 (Longjumeau), 10 mai 1894 (Arpajon) - 1936		
<p>Dès 1876, les communes au sud de Paris réclament qu'un moyen rapide et de grande capacité soit mis à leur disposition pour acheminer les voyageurs et surtout les produits maraîchers vers les halles de Paris. En 1891, une convention est enfin signée entre l'État et la <i>Compagnie du chemin de fer sur route de Paris à Arpajon</i>. La ligne est ouverte jusqu'à Longjumeau en 1893 puis jusqu'à Arpajon l'année suivante, avec un embranchement vers Marcoussis. Le matériel de traction circule sur voie normale et est composé de 18 locomotives à vapeur Tubize de 25T et de 3 locomotives du même type mais plus légères, d'un poids de 15T, sauf d'Antony à Paris intra-muros où la traction électrique prend le relais. En 1922, la Compagnie du chemin de fer sur route de Paris à Arpajon, en difficultés financières comme l'ensemble des réseaux secondaires et urbains, est rachetée par les Départements de la Seine et de la Seine et Oise qui en confient l'exploitation à la STCRP. En 1930, la STCRP met à double voie et électrifie la section d'un kilomètre reliant Pont d'Antony à Petit Massy, ce qui crée la ligne 88 bis. Elle met également en service des tramways électriques plus confortables, et des autorails sur la partie non électrifiée. Cette modernisation ne suffira pas à combler le déficit accumulé. Les derniers convois circuleront en 1936.</p>		
		
Extrait du plan général de projet de la ligne Paris-Arpajon (1897) - AD91 : 5S/143		
<p>Sources d'identification : Séries de documents consultés aux Archives départementales de l'Essonne : Projet d'exécution dans la traversée de Wissous (1892) et Longjumeau (1890) : 5S/123 ; tableaux et plans (1901-1904) : 5S/129 ; plan général au 1/10.000^e (1892) , plans parcellaires au 1/1000^e (1895) : 5S/135 ; carte générale du tracé, profil en long (1892) : 5S/138 ; plans parcellaires au 1/1000^e (1892, 1894) : 5S/139 ; station de Monthéry : 10 calques, 2 plans : 5S/141 ; plans parcellaires au 1/1000^e (1894) , Leuville : plan de la station, plan général (1897) : 5S/143 ; projet d'exécution 2^e section, plans (1896) : 5S/175 ; Morangis, enquête parcellaire, plans (1892-1894) ; ventes des terrains, plans (1938-1944) : 5S/176 ; enquêtes parcellaires, plans (1896) : 5S/177 ; Projet de cession à la commune de Leuville, 9 plans (1942-1943) : 5S/179</p>		

Diagnostic / État de conservation

La voie ferrée a été déclassée et les rails sont démontés au début des années 40. Il ne subsiste plus aujourd'hui que l'emprise (sur chaussée, remblais, plateformes). Des tronçons sont particulièrement bien visibles dans la plaine maraîchère de Saulx ainsi qu'entre Linas et Saint-Germain-lès-Arpajon où la voie se développait en site propre, ailleurs le tracé se superposait à la voirie routière. L'itinéraire est très résiduel de Wissous à Morangis (A6, zone d'activités, pistes de l'aéroport d'Orly) mais ensuite il est quasi-continu de Morangis jusqu'à Arpajon. Lorsqu'il est praticable, l'itinéraire est constitué essentiellement d'accotement de routes, de chemins d'exploitation et de rues dans les traversées urbaines. La végétation a envahi quelques tronçons (Morangis, Saulx).

Diagnostic / Évaluation patrimoniale

Critères / valeur	Faible	Moyen	Fort
Rareté/originalité			
Valeur structurante dans le paysage environnant			
État de conservation			

Itinéraire historique important à prendre en compte

Date du diagnostic : 16 juillet 2008

Dernière modification de la fiche : 04/12/2008 13:07

Bibliographie

BAILLY Roger - 150 ans de chemins de fer en Essonne. *Ed. Amattéis, 1994.*

BAILLY Roger – Histoire des chemins de fer en Essonne. *Mémoires d'Essonne, 1991, n° 1 : p. 19-30 et 2 : p. 20-30.*

COUSYN Philippe - Le Petit Arpajonnais. Article paru dans le N° 506 de la revue Rail Miniature Flash (RMF).

DOMENGIE Robert & BANAUDO José – Les petits trains de jadis. Tome 4 : Nord de la France. *Ed. du Cabri, 1995.*

LAMAND H. & PEYRAFITTE J. - Le chemin de fer de Paris à Arpajon. Chemin de fer régionaux et urbains. *Les dossiers de la F.A.C.S., Hors-série suppl. au n° 199, 1987.*

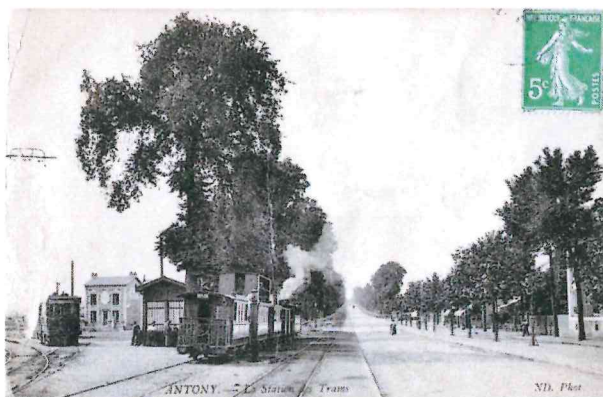
PEYRAFITTE Jacques - Il était une fois l'Arpajonnais (1893-1936). *Editions Amatteis, Le Mée sur Seine, 1987.*

ROBERT Jean - Les tramways Parisiens. *Ed. Jean ROBERT, 1992.*

Ballades dans Saulx du temps jadis. *Saulx-les-Chartreux, 1997*

Hommes, rails et trains en Essonne. *Livret d'exposition du 8 octobre au 31 décembre 2003, Archives départementales de l'Essonne.*

Autres ressources documentaires



L'Arpajonnais, le long de la RN20



Montlhéry, sur la chaussée pavée de la RN20



La station d'Arpajon



Le terminus de l'embranchement de Marcoussis

		PARIS (ODÉON) A ARPAJON									
		1	2bis	3	6	6bis	7	7bis			
fr. c.	fr. c.										
De Paris											
Pe d'Orl.											
45	40										
20											
49											
41											
70											
50											
60											
65											
75											
85											
100											
120											
140											
160											
170											
170	10										
175	10										
175	10										
190	120										
190	120										
195	125										
195	125										
175	140										
180	145										
180	145										
205	130										
215	135										
225	140										

Horaires Chaix (mai 1914)

		ET MARCOUSSIS											
		9	9bis	9ter	11	13	15	17	17ter	19			
												Les trains s'arrêtent en outre dans Paris à la rue Auguste-Comte (*) et à la rue d'Alesia (**).	
												(*) Les trains ne s'arrêteront en ces points que pour prendre les voyageurs que lorsque ceux-ci, rapprochés du Pot-au-Feu ou placés devant l'abri, feront visiblement connaître au mécanicien leur intention de monter. Ils ne s'y arrêteront pour laisser les voyageurs que lorsque ceux-ci seront porteurs de billets à destination de ces points et auront prévenu le chef de train à la station précédente de leur intention d'y descendre.	
												NOTA. — Les dimanches et fêtes, les trains se dirigent au delà d'Antony ne prennent pas de voyageurs à destination de Bourg-la-Reine et Antony. Ils ne s'arrêteront en ces points que pour prendre les voyageurs allant au delà d'Antony. Cette restriction ne s'applique pas au train I.	

Ressources INTERNET (liens valides au 4 décembre 2008) :

Sur les chemins de fer secondaires :

<http://www.trains-fr.org/facs/lignes.htm>

<http://www.savoirs.essonne.fr/dossiers/les-hommes/histoire/article/type/0/intro/cent-soixante-ans-de-chemins-de-fer-essonne/chapitre/le-chemin-de-fer-irrigue-l-essonne/>

Sur la ligne Paris-Arpajon :

<http://fr.wikipedia.org/wiki/Arpajonnais>

<http://www.techno-science.net/?onglet=glossaire&definition=9626>

Reportage photographique**Communes de Wissous**

Sur l'accotement de la route de Massy [PA-01]



Rue créée sur la courbure de l'ancienne voie ferrée [PA-02]



Rue du Chemin de fer prolongée [PA-03A]



Plaque de rue [PA-03B]



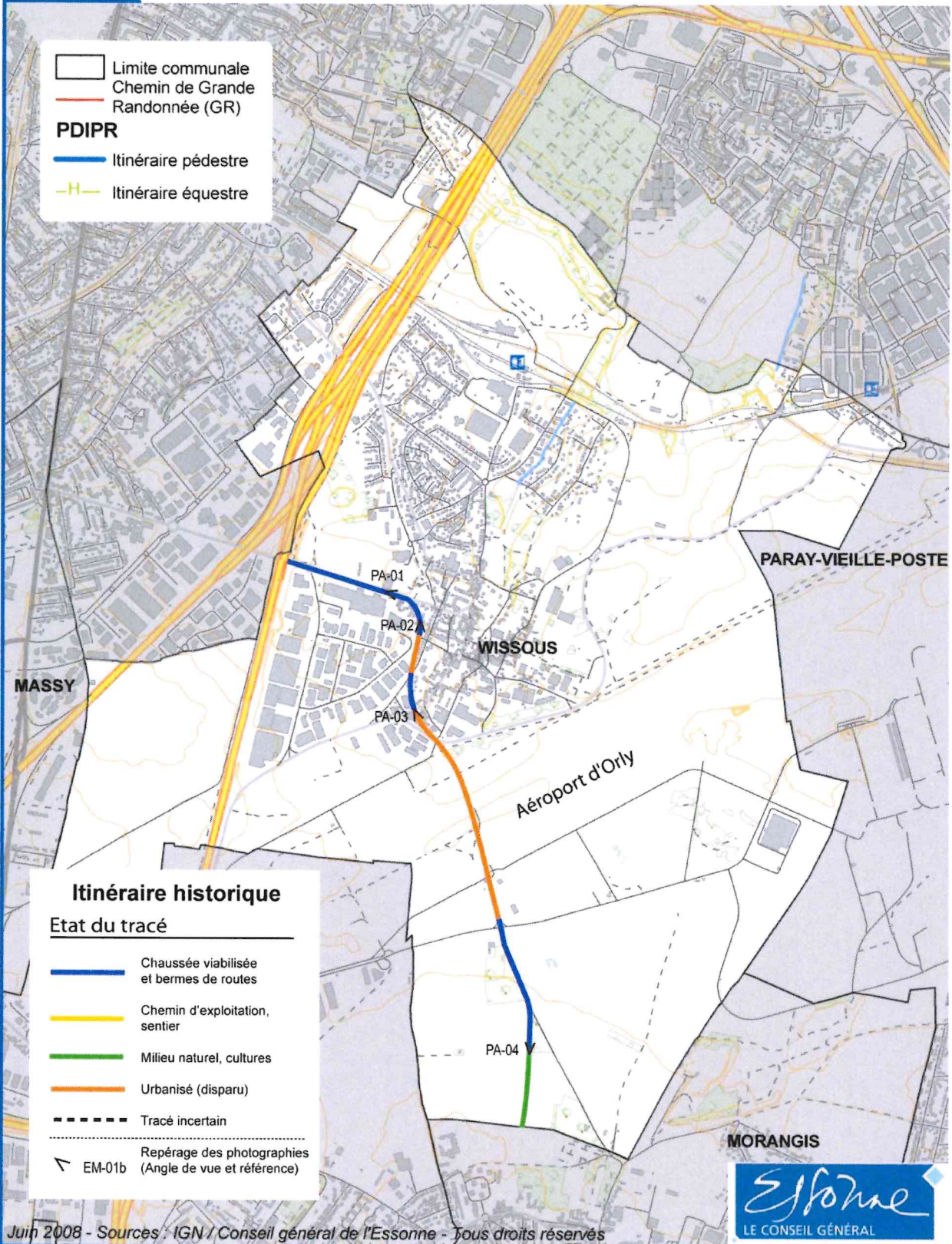
Voie sur remblai, envahie de végétation, en direction de Morangis [PA-04]

CENS

Conservatoire des
Espaces Naturels
Sensibles

Commune de Wissous

0 500 Mètres



Reportage photographique

Commune de Morangis



Au sud des pistes de l'aéroport d'Orly [PA-05]



Passage le long du parc de l'ancien château [PA-06]



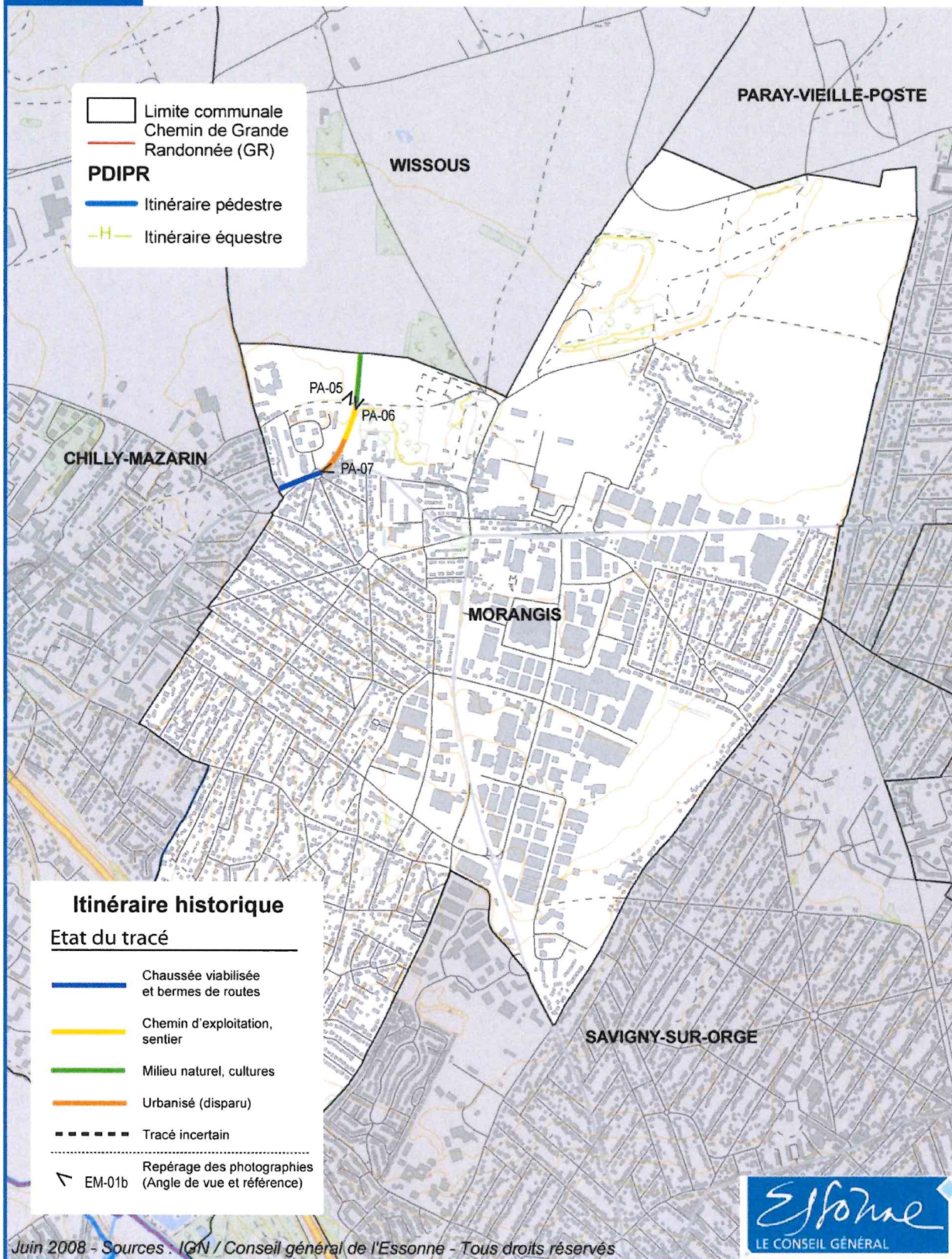
Avenue Pierre Brossolette [PA-07]

CENS

Conservatoire des
Espaces Naturels
Sensibles

Commune de Morangis

0 500 Mètres



Reportage photographique

Commune de Chilly-Mazarin



Avenue Pierre Brossolette [PA-08]



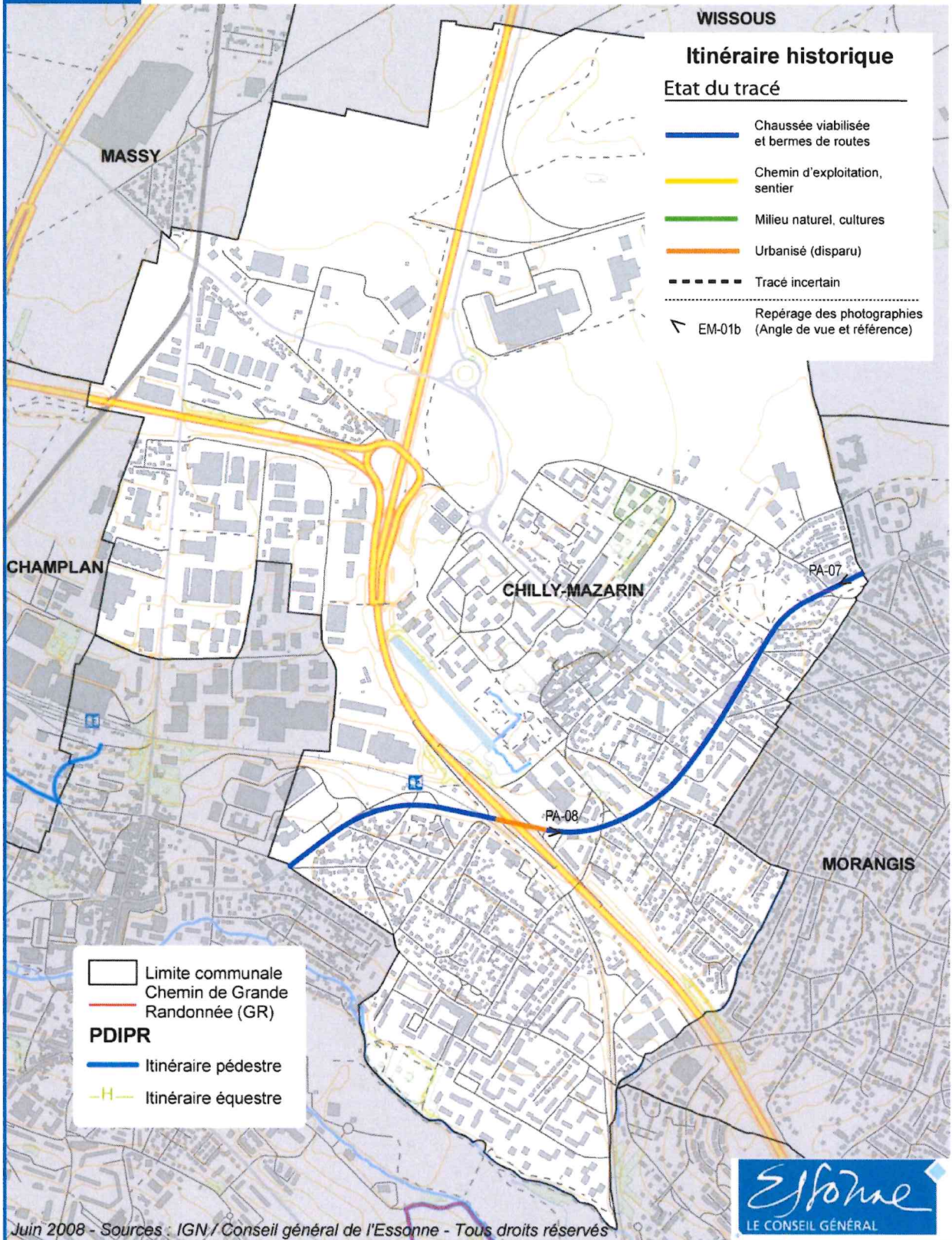
Avenue Pierre Brossolette [PA-09]

CENS

Conservatoire des
Espaces Naturels
Sensibles

Commune de Chilly-Mazarin

0 500 Mètres



Reportage photographique

Commune de Longjumeau



Rue de Chilly (PA-10)



Rue Michel Vincent (PA-11)



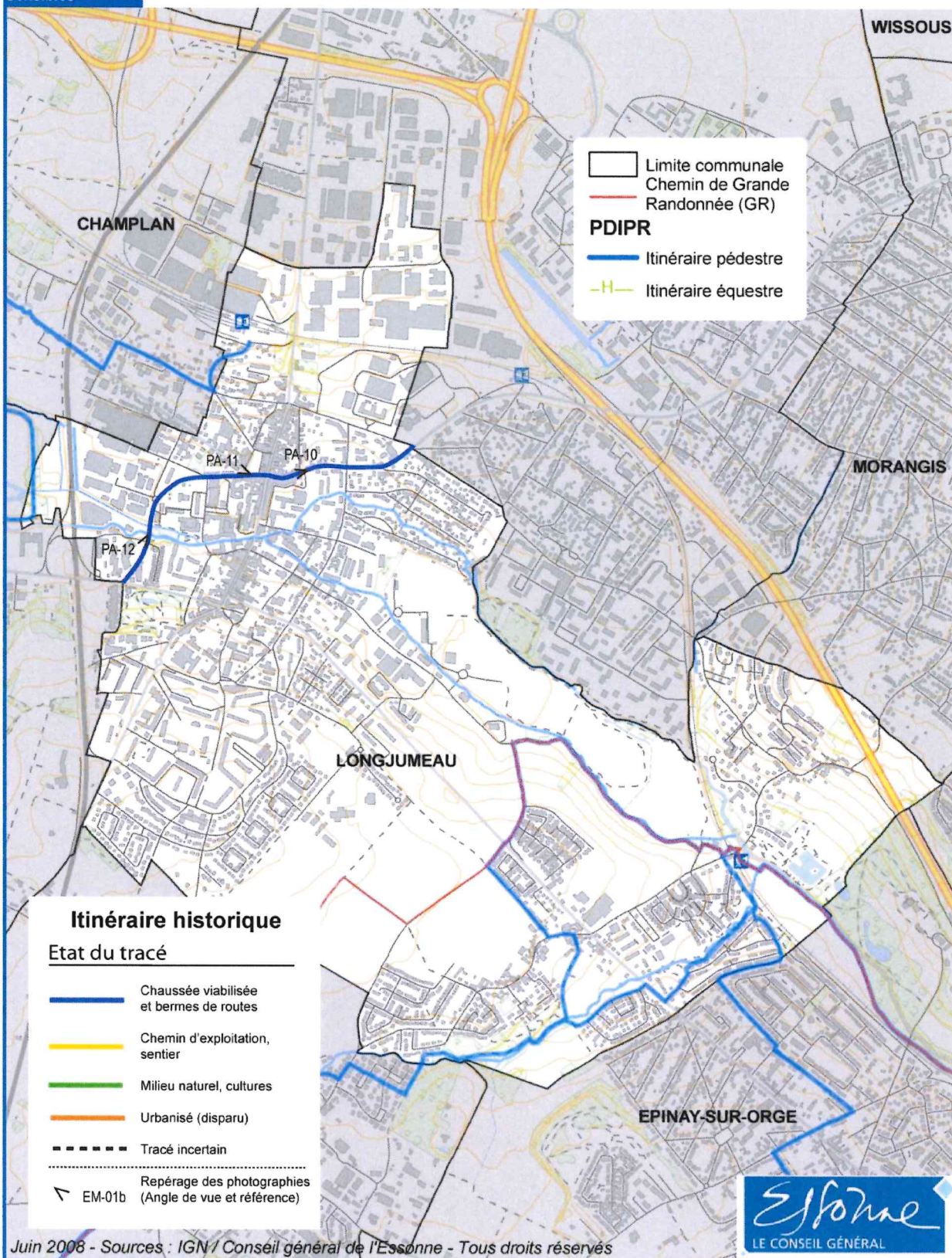
Pont sur l'Yvette, rue du Pêchan (PA-12)

CENS

Conservatoire des
Espaces Naturels
Sensibles

Commune de Longjumeau

0 500 Mètres



Reportage photographique

Commune de Saulx-les-Chartreux



Plaque de rue (PA-14b)

Rue de l'Arpajonnais [PA-14]



Ancienne station de Saulx [PA-15]



Plaine de Saulx [PA-16]



Plaine de Saulx [PA-17]



Plaine de Saulx [PA-18]

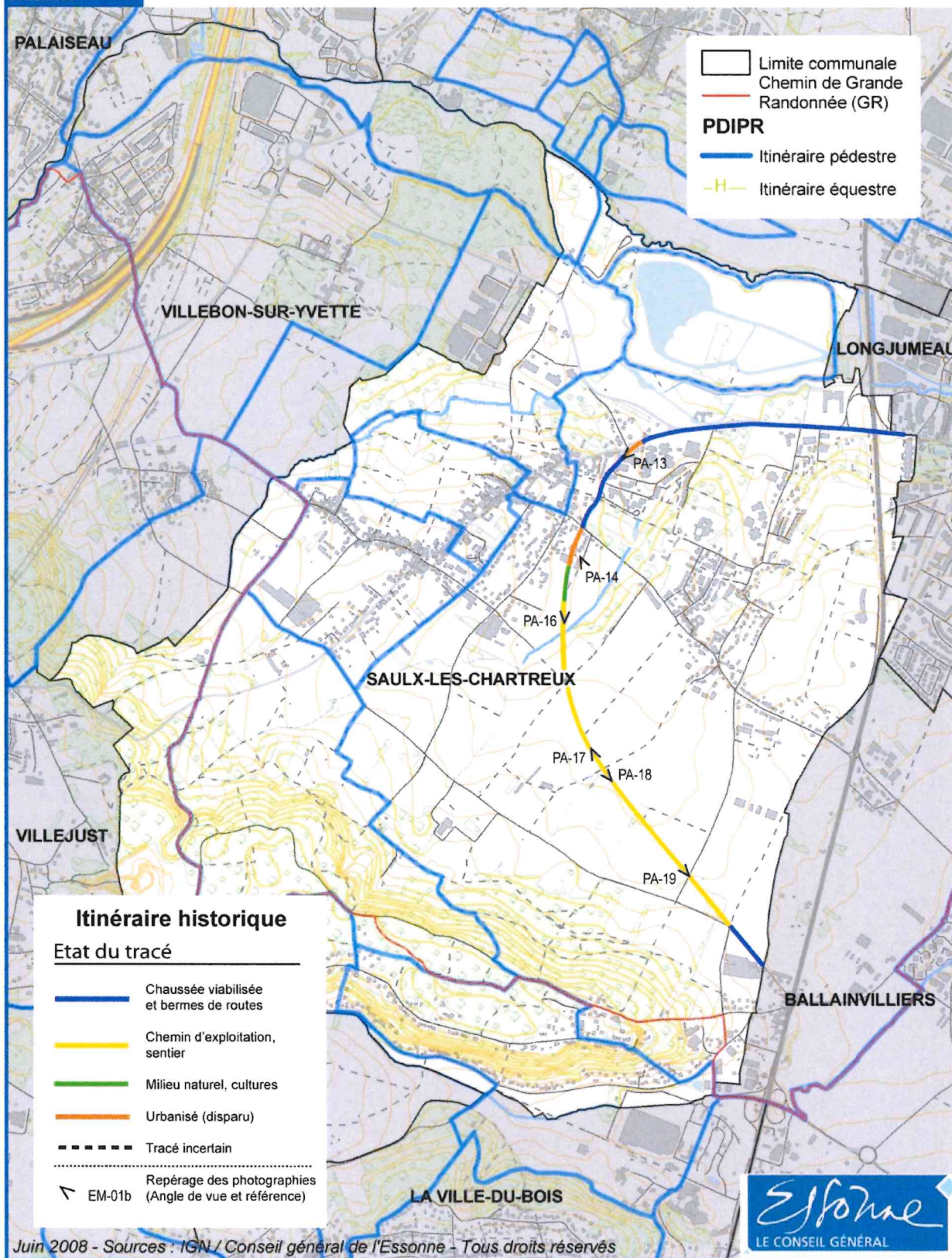


Plaine de Saulx [PA-19]

CENS
 Conservatoire des
 Espaces Naturels
 Sensibles

**Commune de
 Saulx-les-Chartreux**

0 500 Mètres



Reportage photographique

Commune de Ballainvilliers



Emplacement de la traversée de la RN 20 [PA-20]



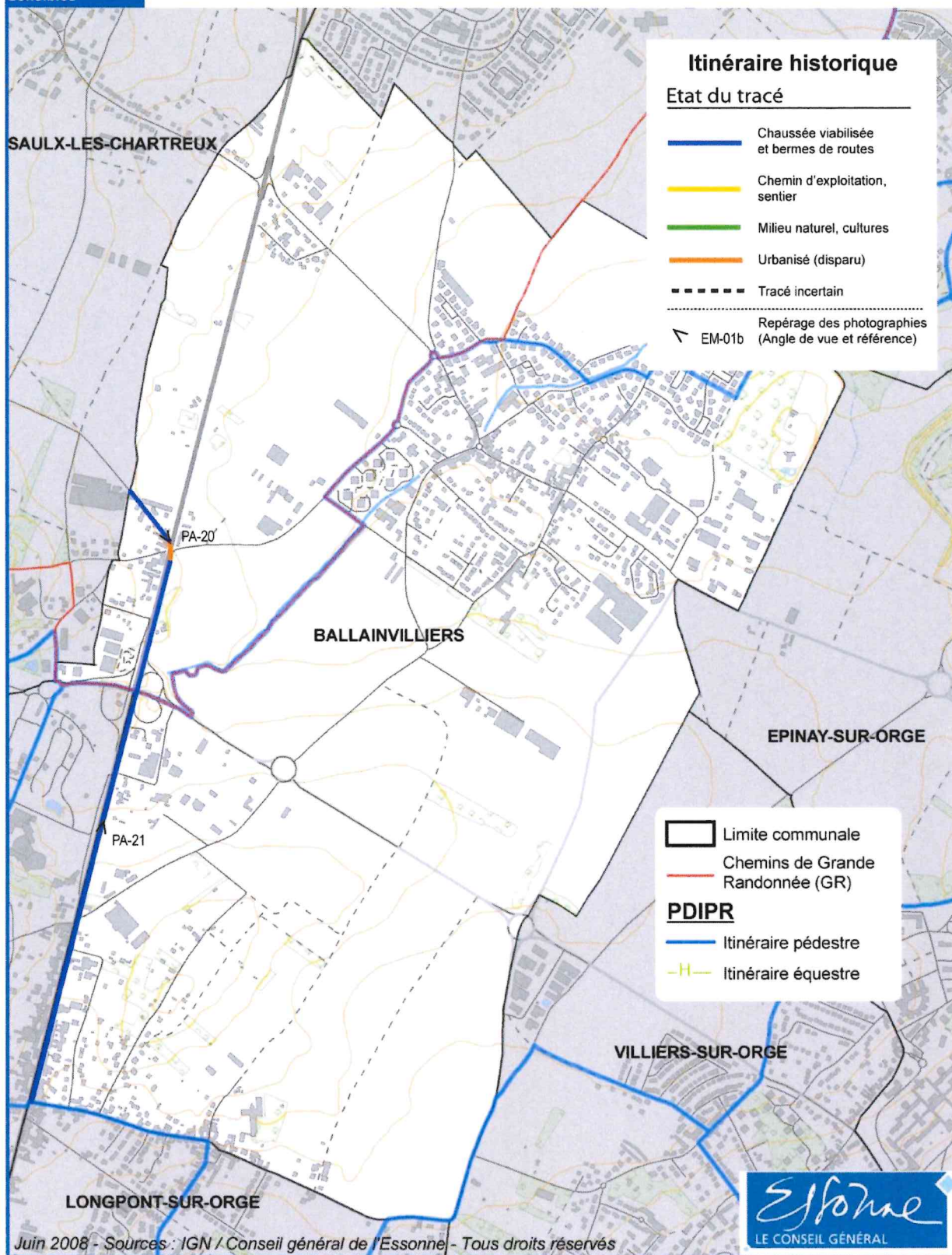
Le long de la RN 20, aujourd'hui D 2020 [PA-21]

CENS

Conservatoire des
Espaces Naturels
Sensibles

**Commune de
Ballainvilliers**

0 500 Mètres



Reportage photographique

Commune de Longpont

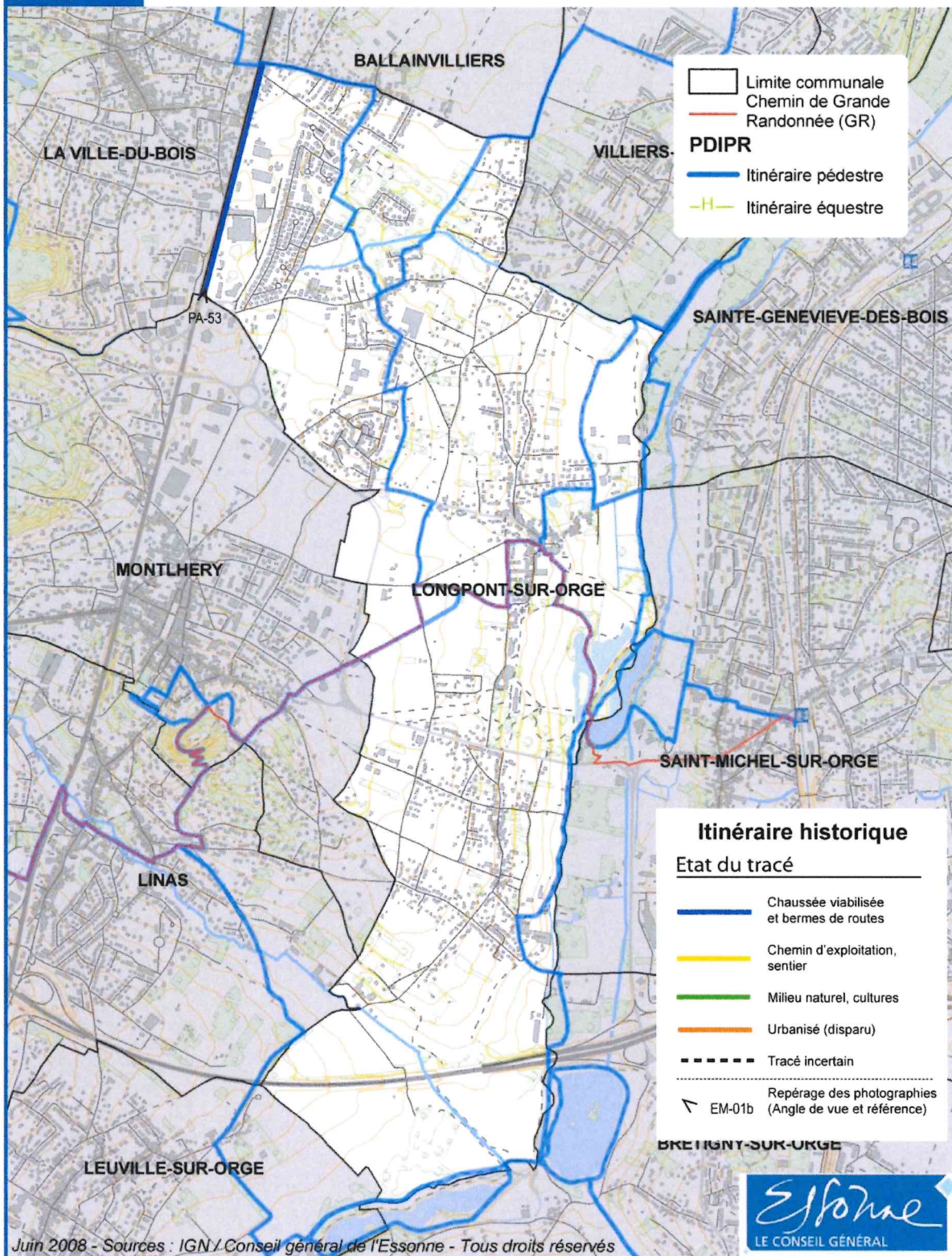


Sur l'accotement Est de la D 2020 (ex-N 20) [PA-53]

CENS
 Conservatoire des
 Espaces Naturels
 Sensibles

**Commune de
 Longpont-sur-Orge**

0 500 Mètres



Reportage photographique

Commune de Montlhéry



Sur l'accotement de la D 2020 [PA-52]



Sur l'accotement de la D 2020 [PA-51]



Embranchement de Marcoussis et emplacement de la station de Montlhéry [PA-55]



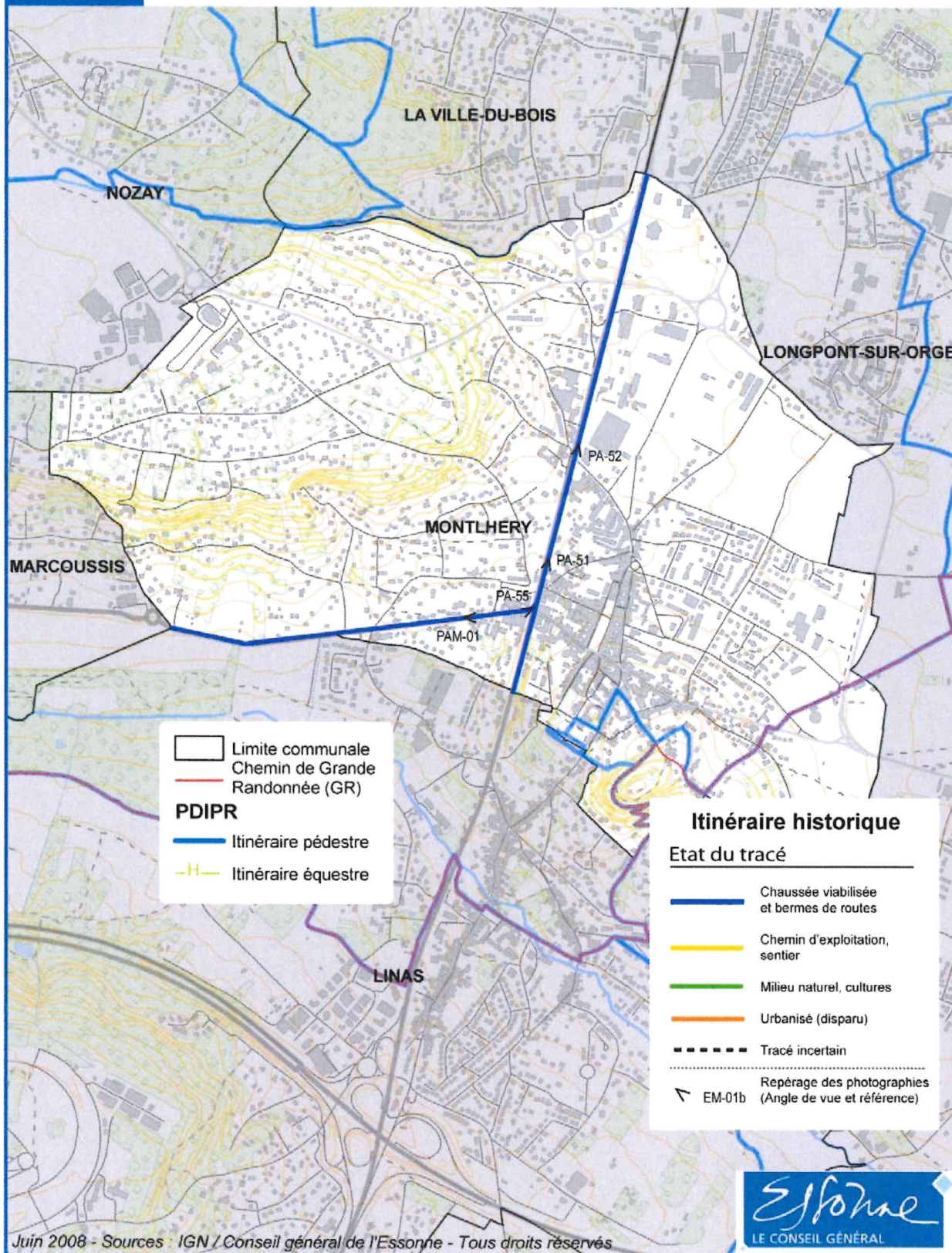
Embranchement de Marcoussis, route de Marcoussis [PAM-01]

CENS

Conservatoire des
Espaces Naturels
Sensibles

**Commune de
Montlhéry**

0 500 Mètres



Reportage photographique

Commune de Linas



Entrée de Linas [PA-24]



Ancienne tranchée, rue de l'Arpajonnais [PA-22]



Rue de l'Arpajonnais [PA-21]



Rue des Petits Prés [PA-25]



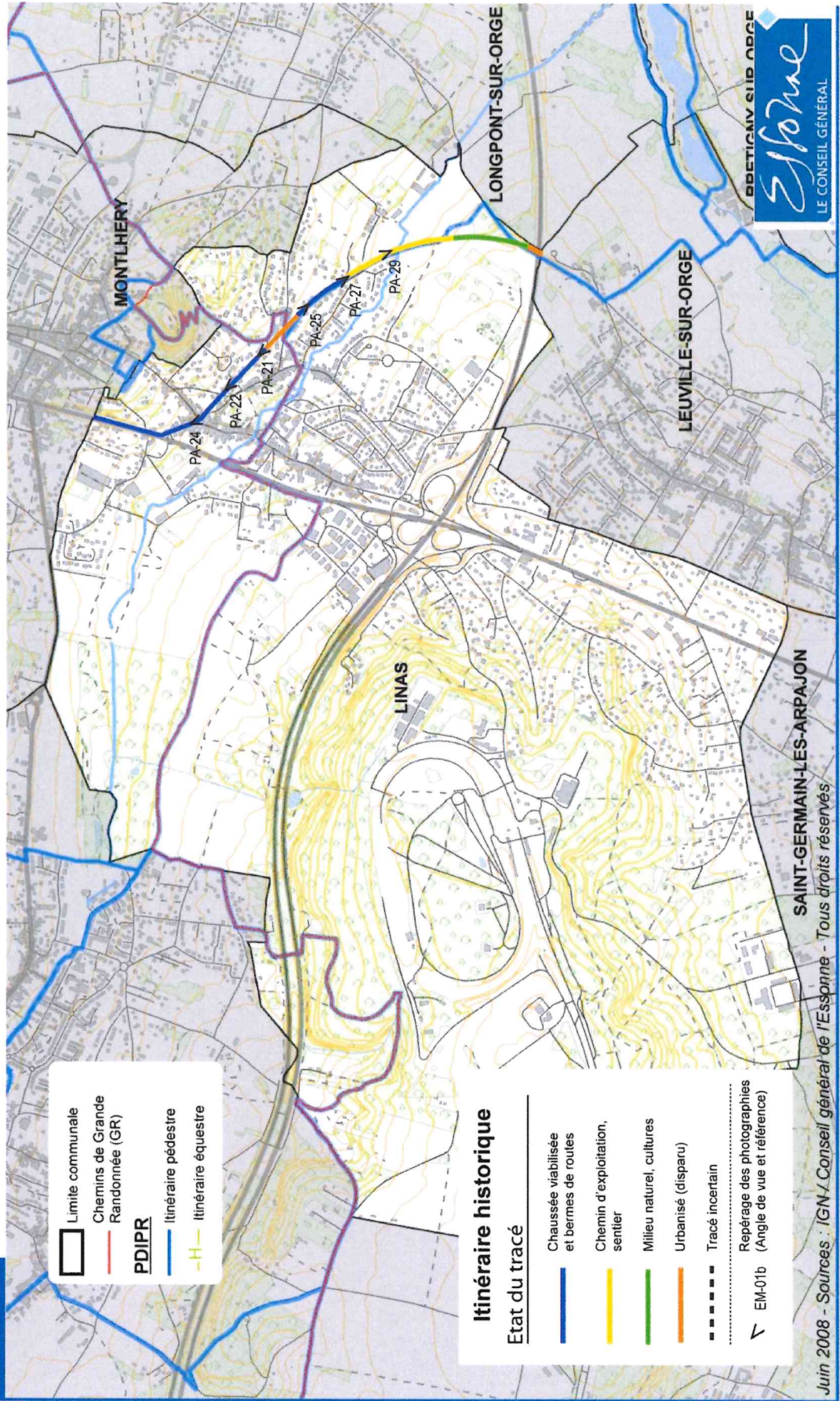
Ancien talus de l'Arpajonnais, rue des Petits Prés [PA-27]



Passage sur la Sallemouille [PA-29]

CENS
 Conservatoire des
 Espaces Naturels
 Sensibles

Commune de Linas



- Limite communale
- Chemins de Grande Randonnée (GR)
- PDIPR**
- Itinéraire pédestre
- H- Itinéraire équestre

- Itinéraire historique**
- Etat du tracé**
- Chaussée viabilisée et bermes de routés
 - Chemin d'exploitation, sentier
 - Milieu naturel, cultures
 - Urbanisé (disparu)
 - - - - - Tracé incertain
 - ∇ Repérage des photographies (Angle de vue et référence)
 - EM-01b

Jun 2008 - Sources : IGN / Conseil général de l'Essonne - Tous droits réservés.

Reportage photographique**Commune de Leuville-sur-Orge**

Chemin des Royères [PA-30]



Ancienne station de Leuville [PA-32]



Chemin de Sous le Clos [PA-34]



Chemin de Sous le Clos [PA-35]



Chemin des Prés de Gournay [PA-36]



Chemin des Prés de Gournay [PA-37]



Bois du Moulin d'Aulnay [PA-41]

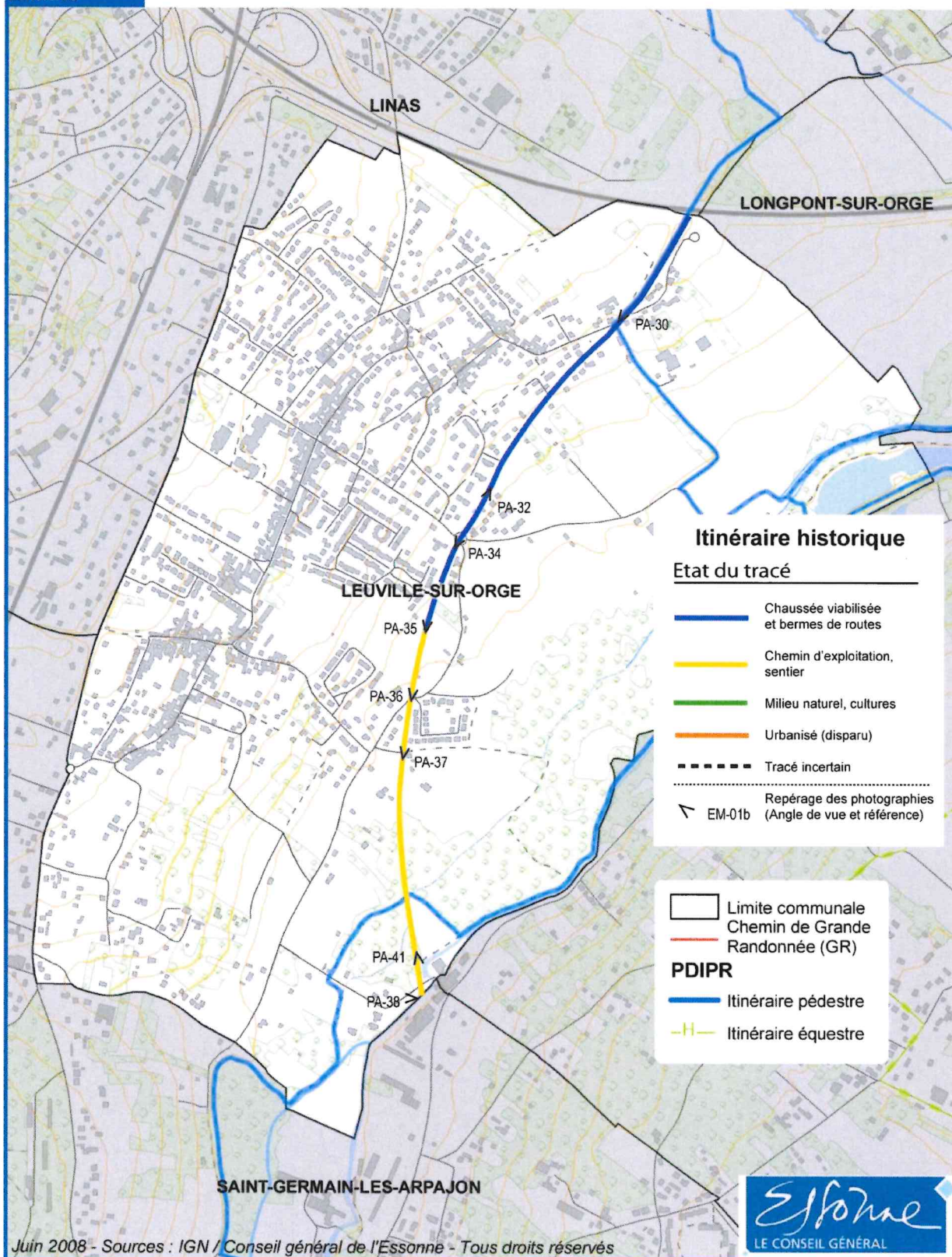
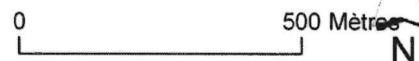


Moulin d'Aulnay, vestige de pont ferroviaire sur l'Orge [PA-38]

CENS

Conservatoire des
Espaces Naturels
Sensibles

**Commune de
Leuville-sur-Orge**



Reportage photographique

Commune de Saint-Germain-lès-Arpajon



Route d'Aulnay [PA-42]



Route d'Aulnay [PA-43]

Reportage photographique

Limite de communes de Saint-Germain-lès-Arpajon avec la Norville



Avenue Salvador Allende [PA-44]



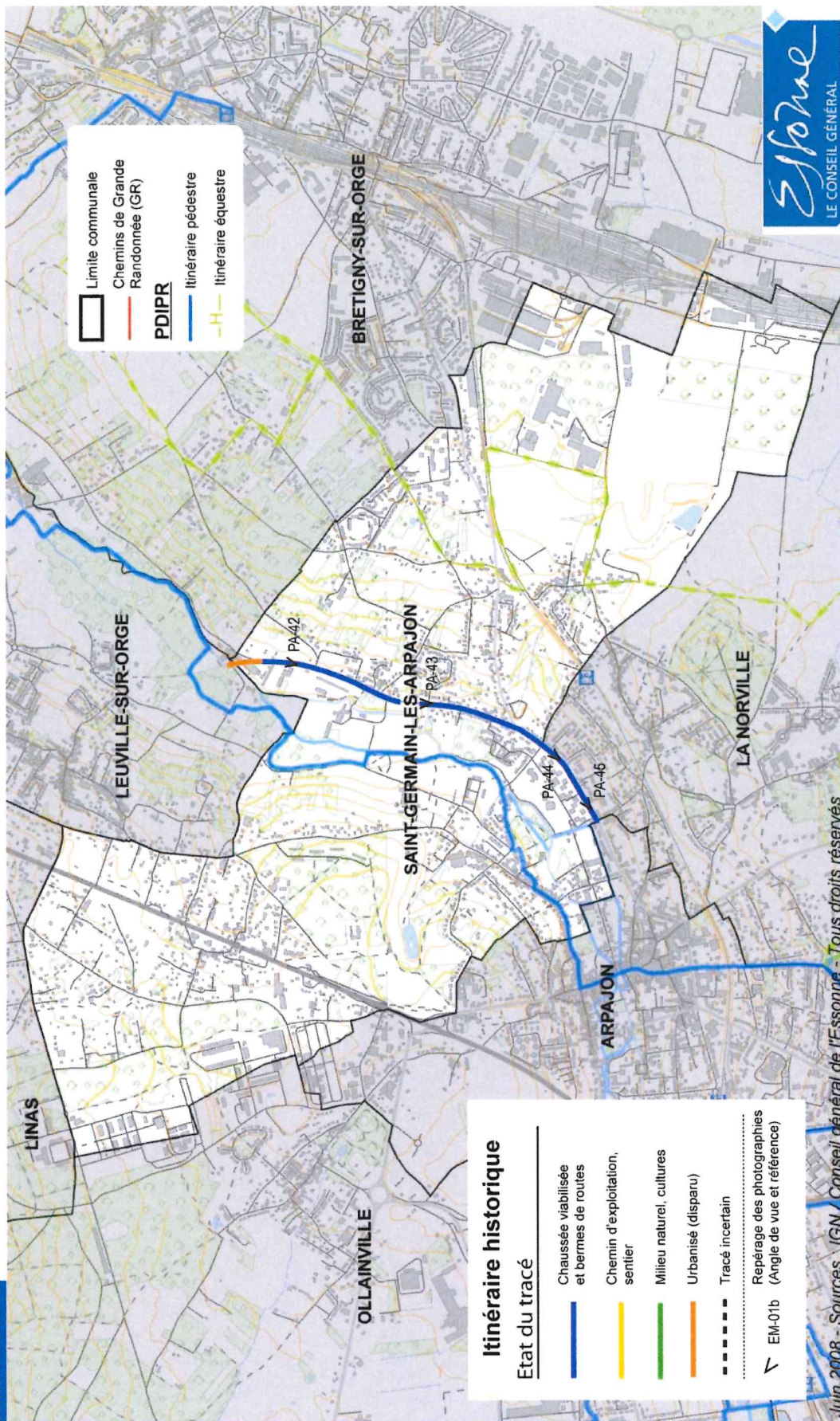
Avenue Salvador Allende [PA-45]

CENS
 Conservatoire des
 Espaces Naturels
 Sensibles

Commune de Saint-Germain-lès-Arpajon



0 500 Mètres



Jun 2008 - Sources : IGN / Conseil général de l'Essonne - Tous droits réservés

Reportage photographique

Commune d'Arpajon



Boulevard Voltaire [PA-46]



Boulevard Abel Cornaton [PA-47]



Passage sous la ligne Paris-Orléans, rue du Dr Verdié [PA-49]



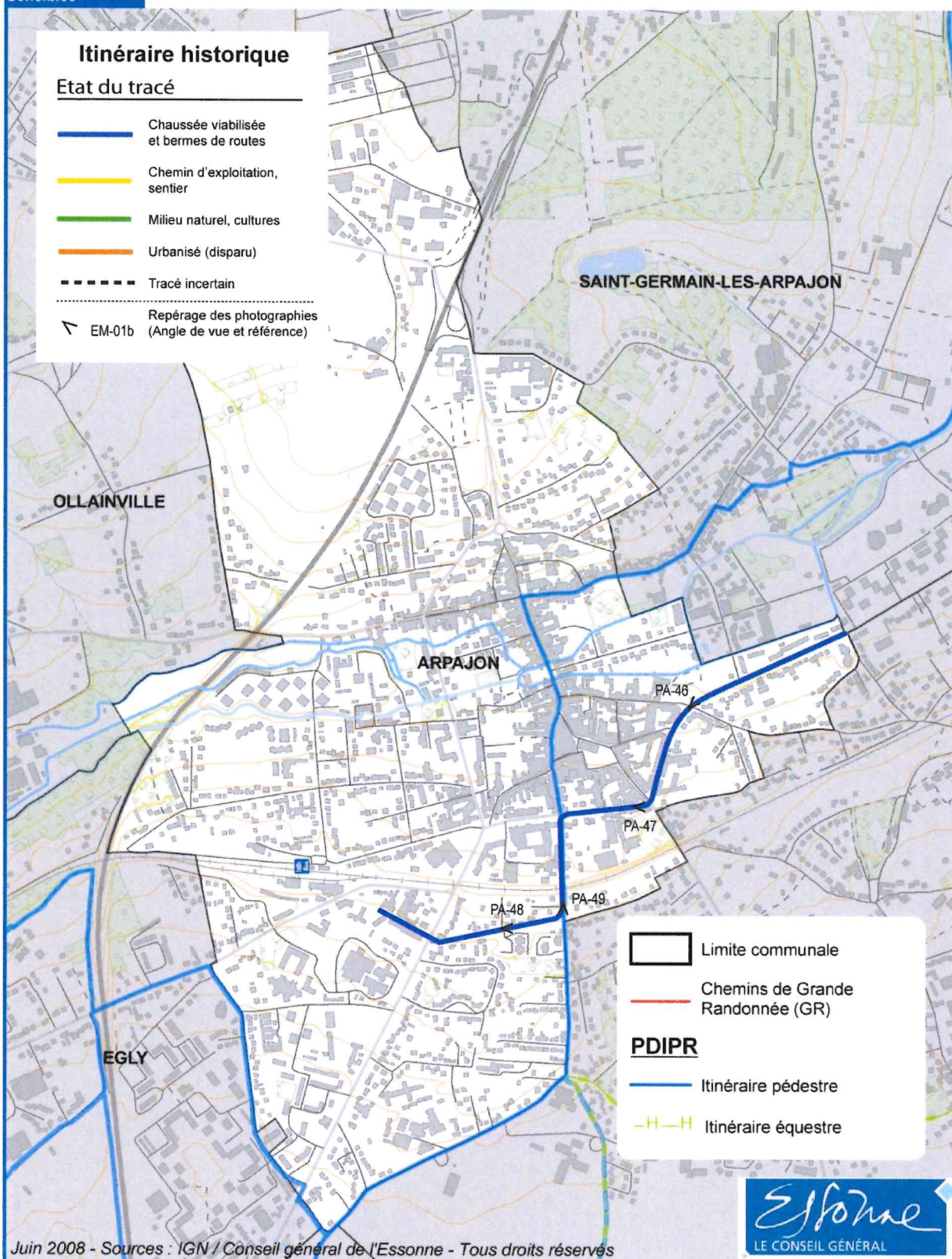
Connection avec le CGB Arpajon-Etampes, rue Demange [PA-48]

CENS

Conservatoire des
Espaces Naturels
Sensibles

Commune d'Arpajon

0 500 Mètres



Reportage photographique

Commune de Marcoussis (Embranchement Montlhéry-Marcoussis)



Emplacement de l'arrêt du Houssay [PAM-02]



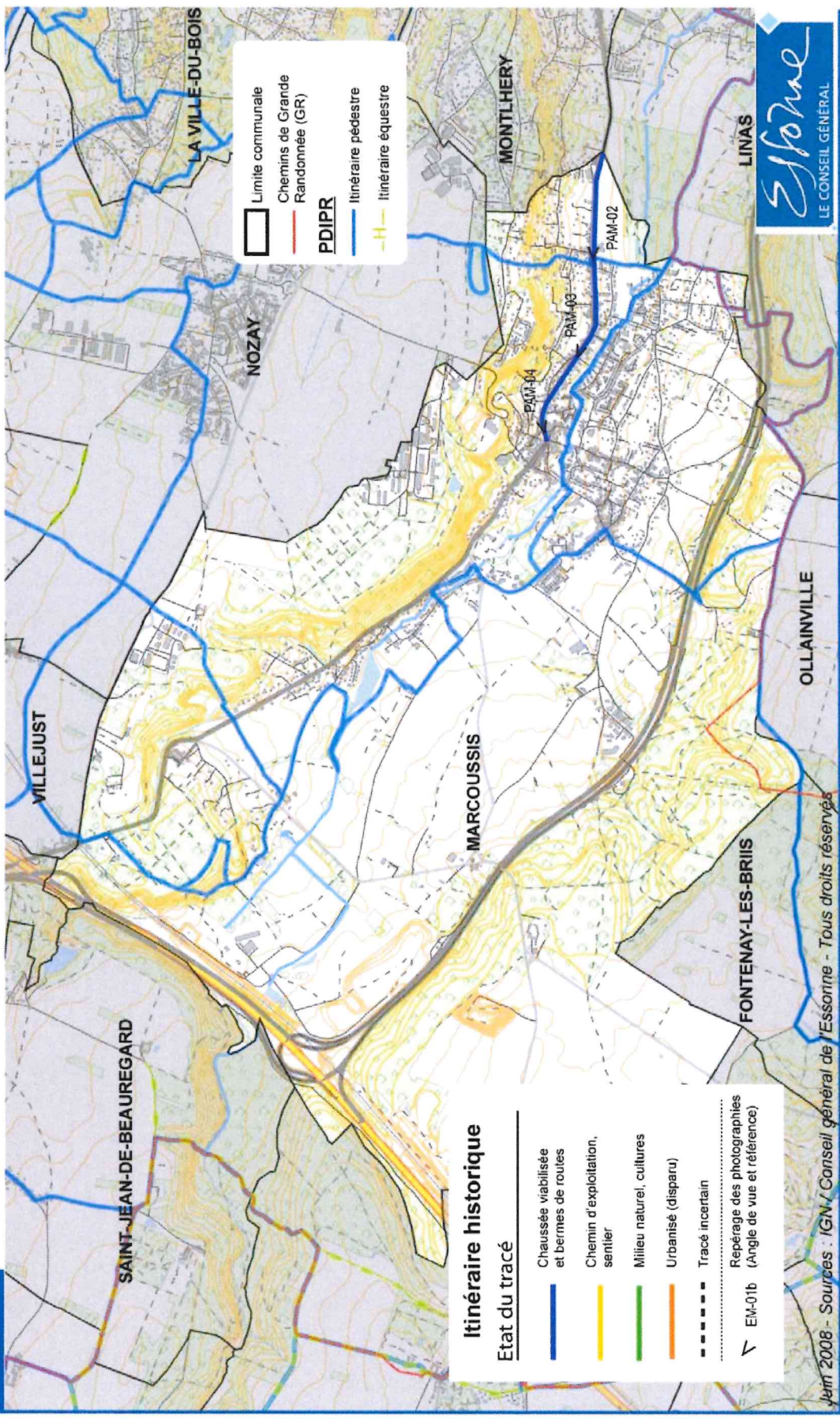
Emplacement de l'arrêt de la Guillère [PAM-03]



Terminus de l'embranchement de Marcoussis [PAM-04]

CENS
 Conservatoire des
 Espaces Naturels
 Sensibles

Commune de Marcoussis



Essonne
 LE CONSEIL GÉNÉRAL