



Ne pas couvrir le code barre

Informations document :

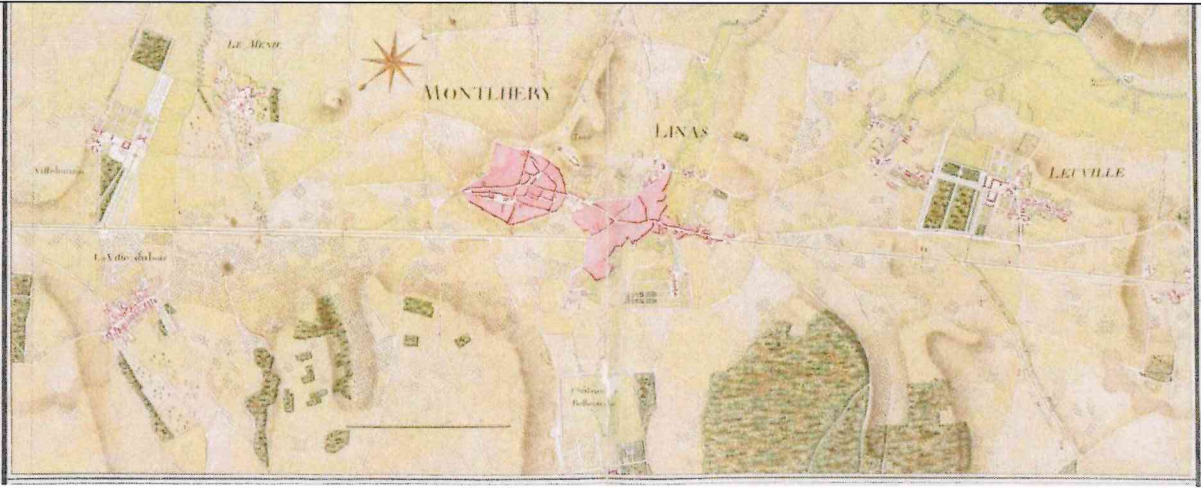
Document n° : **178266**

Type document: **Pièce jointe courrier DEPART ou NOTE**

Objet : **B07_Chemin_de_Paris_a_Orleans.pdf**

Traitement à effectuer pour l'envoi :

DOCUMENT A METTRE SOUS PLI ET A ENVOYER

B-07	Vieux chemin des postes de Paris à Orléans <i>Chemin des postes, vieux chemin d'Orléans, ancienne route de Paris à Orléans</i>
Commune(s) concernée(s) par l'axe : Linas, Leuville-sur-Orge, Saint-Germain-les-Arpajon, Arpajon, La Norville, Avrainville, Boissy-sous-Saint-Yon, Torfou, Chamarande.	
Point d'entrée : 48° 29'98 - 1° 96'35	Point de sortie : 48° 29'83 - 2° 16'38
Développement : 58,5 km en Essonne dont 14 km conservés	
Typologie	
Itinéraire médiéval	
Données historiques	
Datation de l'itinéraire historique : Moyen-âge au 18ème siècle	
<p>La route d'Orléans a été durant des siècles l'axe majeur, le plus fréquenté du royaume de France, jusqu'à Orléans qui était un grand port fluvial. C'est aussi le principal accès aux châteaux de la Loire. Elle était un lien stratégique avec le centre du pays pour le service royal (messagerie, armée, administration) et l'approvisionnement de Paris. Après la chute de l'Empire français, la Route impériale 23 a été reclassée en Route royale 20 (classement du 16/12/1811) puis Route nationale 20, à partir de 1824 [AD 91 : 3O/158]). Elle est définie comme la Route de Paris à Toulouse et en Espagne. L'axe général reprend une série d'itinéraires plus anciens, d'origine antique et médiéval : voie romaine jusqu'à Etampes, ancien chemin des postes... parfois superposés et souvent juxtaposés, de nombreuses rectifications ayant affecté le tracé au cours de l'histoire. Il en résulte un « faisceau » où se discernent quatre voies :</p> <ul style="list-style-type: none"> - la <i>via lutetia</i>, voie gallo-romaine de Lutèce à Cenabum (cf. fiche A-02) ; - le <i>Vieux chemin de Paris à Orléans</i> appelé aussi <i>Chemin des postes</i>, <i>chemin vert</i> ; - la <i>Route royale</i>, impériale puis nationale ; - la <i>Route nationale 20</i> moderne requalifiée récemment en route départementale. <p>L'itinéraire décrit ici est celui qui existait avant les grands travaux d'établissement de la Route royale au 18ème. Cet itinéraire n'est pas continu mais présente plusieurs tronçons qui méritent d'être conservés et valorisés.</p>	
	
Atlas de Trudaine (XVIIIè s.) [AN : CP/F/14]	
<p>Sources d'identification : Charles Estienne – <i>La Guide des chemins de France</i> (Paris, 1552) ; carte des routes de postes par Nicolas de Fer (1700) [AN : NN47/30], Carte du royaume de France où sont tracées les routes des postes (1758) [collection Rumsey] ; Atlas de Trudaine (1745-1780) [AN : CP/F14] ; cartes dites de Cassini (XVIIIè s.) [AD 91 : 1Fi/1] ; cartes des chasses du Roi (XVIIIè s.) [AD 91 : 1Fi/45-48] ; carte des routes royales, départementales et auxiliaires (1830) [AD 91 : 1Fi/70, 169] ; les plans d'assemblage des cadastres napoléoniens sont aussi indispensables pour retrouver le tracé du « Vieux chemin d'Orléans » [AD 91 : 3P] ; analyse toponymique et étude des vues aériennes.</p>	

Diagnostic / État de conservation

Le *Vieux chemin d'Orléans* est un itinéraire historique important qui structure le paysage, véritable « colonne vertébrale » du département de l'Essonne, sur lequel se greffent de nombreux autres itinéraires historiques. Il se fond aujourd'hui en grande partie dans l'urbanisation et l'environnement de la D 2020 (RN 20), voie à grande circulation peu propice aux déplacements de loisirs.

Une section bien conservée se détachent du grand axe routier de la D 2020 : le « *chemin des Postes* » se développe sur 14 km entre Linas et Etrechy.

Le tracé est souligné par des chemins d'exploitation et des sections de routes secondaires.

Diagnostic / Évaluation patrimoniale

Critères / valeur	Faible	Moyen	Fort
Rareté/originalité	<div><div></div></div>	<div><div></div></div>	<div><div></div></div>
Valeur structurante dans le paysage environnant	<div><div></div></div>	<div><div></div></div>	<div><div></div></div>
État de conservation	<div><div></div></div>	<div><div></div></div>	<div><div></div></div>

Itinéraire historique important à prendre en compte

Date du diagnostic : 17 septembre 2008

Dernière modification de la fiche : 01/12/2008 11:20

Bibliographie

Estienne Charles – La guide des chemins. *Chez Charles Estienne Imprimeur, Paris, 1552*. [BNF : 8-L25-82].

Baratault Anne-Claire – Le Moyen-Âge dans le département de l'Essonne (VI^e au XII^e s.). *Mém. De maîtrise, Paris Univ. Paris X, 1990 (AD91 : in 4°/1789. (AD91 : in 4°/1789).*

Gélis Jacques (dir.) – Le pays d'Étampes, regard sur un passé. Tome 1 : Des origines à la ville royale. Étampes-Histoire éd., 2003.

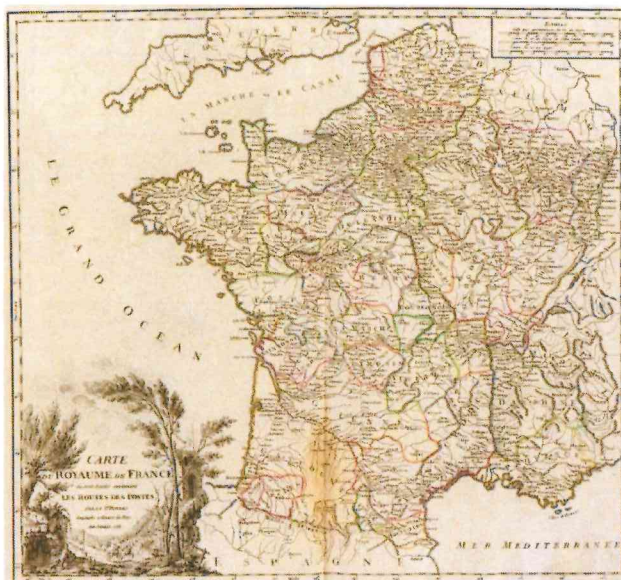
Oulmont Philippe – L'Essonne traversée. Des voies romaines aux voies rapides. *CDDP Essonne, juin 2002*.

Livet Georges – Histoire des routes et des transports en Europe. *Presses Universitaires de Strasbourg, 2003*.

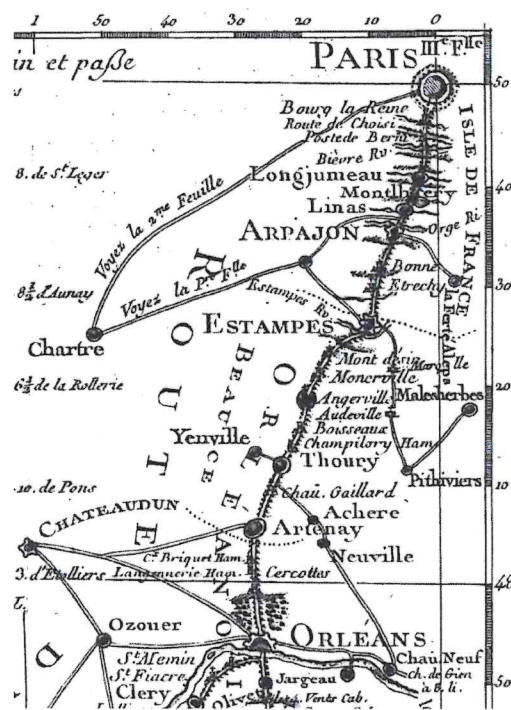
Autres ressources documentaires



Galliae seu Francia tabula (1680)



Carte des postes du royaume de France (1758)



Indicateur Fidèle, guide du voyageur (1765)

ROUTE du Carosse de BORDEAUX, part de
PARIS tous les Mardis à 11^h du matin et passe

	Paris	Orléans	
à Bourg la Reine	1	2	
Longjumeau	3	2	
Linaz	5	2	
Couche à Arpajon	7	1	
Merc. repart à 4 ^h du mat. et passe			
Estampes	9	6	
Dine à Monerville	11	3	
Couche à Thoury	7	4	
Jaul. repart à 5 ^h du mat. et passe			
Artenay	8	4	
Dine à Orléans	à midi	6	
Couche à S ^t Laurent	8	7	
Fend. repart à 4 ^h du matin et passe			
Nouan	5	1	
Muide	6	1	
S ^t Dié	7	1	
Dine à Blois	11	3	
Couche à Ecuire	7	3	

Ressources INTERNET (liens valides au 1er décembre 2008) :

Portail « Routes » de Wikipedia

<http://fr.wikipedia.org/wiki/Portail:Routes>

Consultation et téléchargement sur Gallica BNF de « La Guide des chemins de France » de C. Estienne, 1552.

<http://visualiseur.bnf.fr/Visualiseur?Destination=Gallica&O=NUMM-102662>

Reportage photographique

Commune de Linas



Rue de la Division Leclerc [CP-12]



Rue de la Division Leclerc [CP-13]



Ancien relais de poste, 20 rue de la division Leclerc [CP-46]



A l'intersection avec l'Impasse de la Cavée* [CP-06]



Plaque de rue [CP-01]

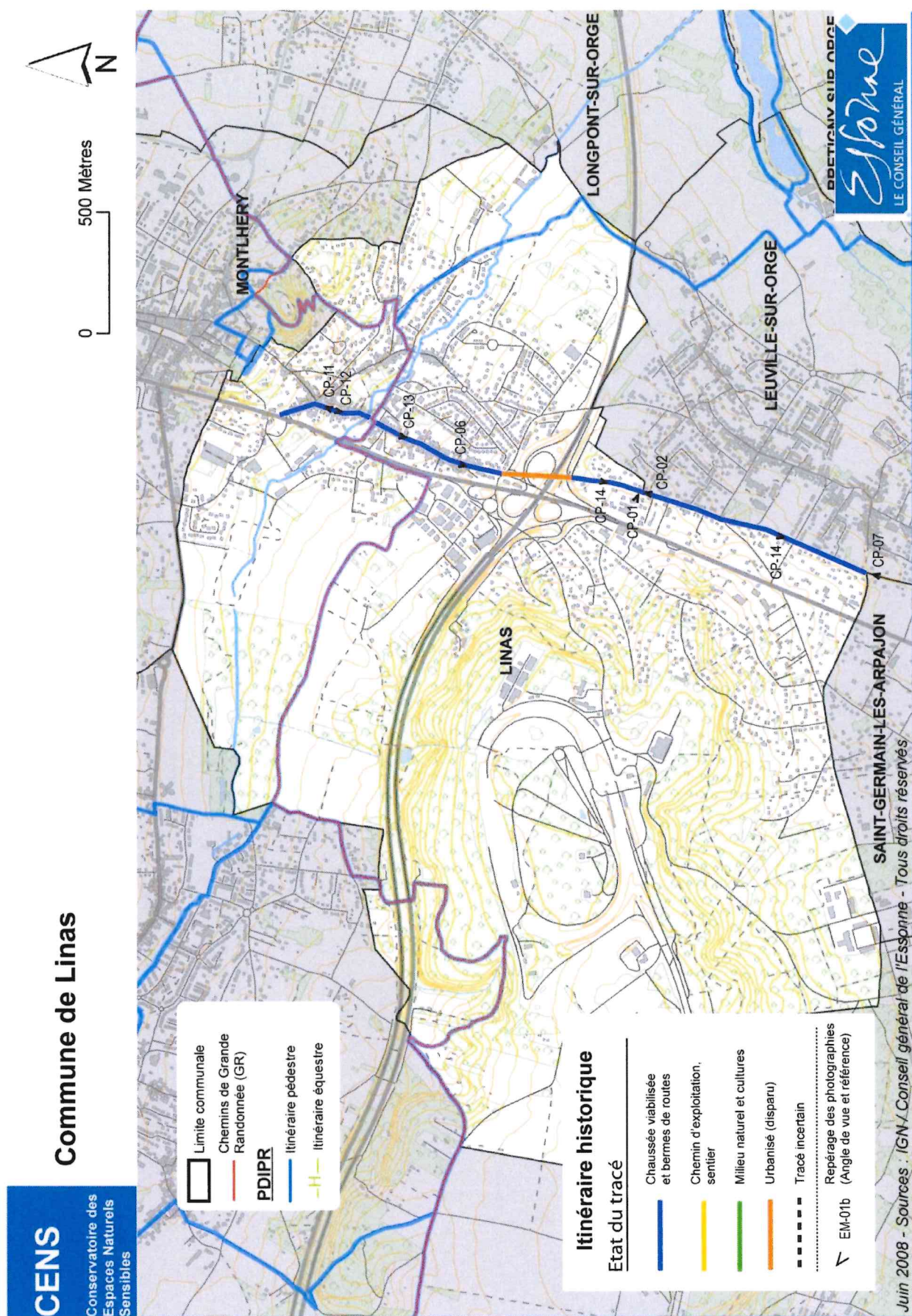


Chemin royal [CP-02]



Chemin royal [CP-07]

- **Cavée** : chemin creux, établi dans une tranchée, en vieux français.



Reportage photographique**Limite de commune de Leuville avec Linas et St-Germain-lès-Arpaçon**

Chemin royal / Rue Raymond Faure [CP-15]



Chemin royal / Rue Raymond Faure [CP-07]



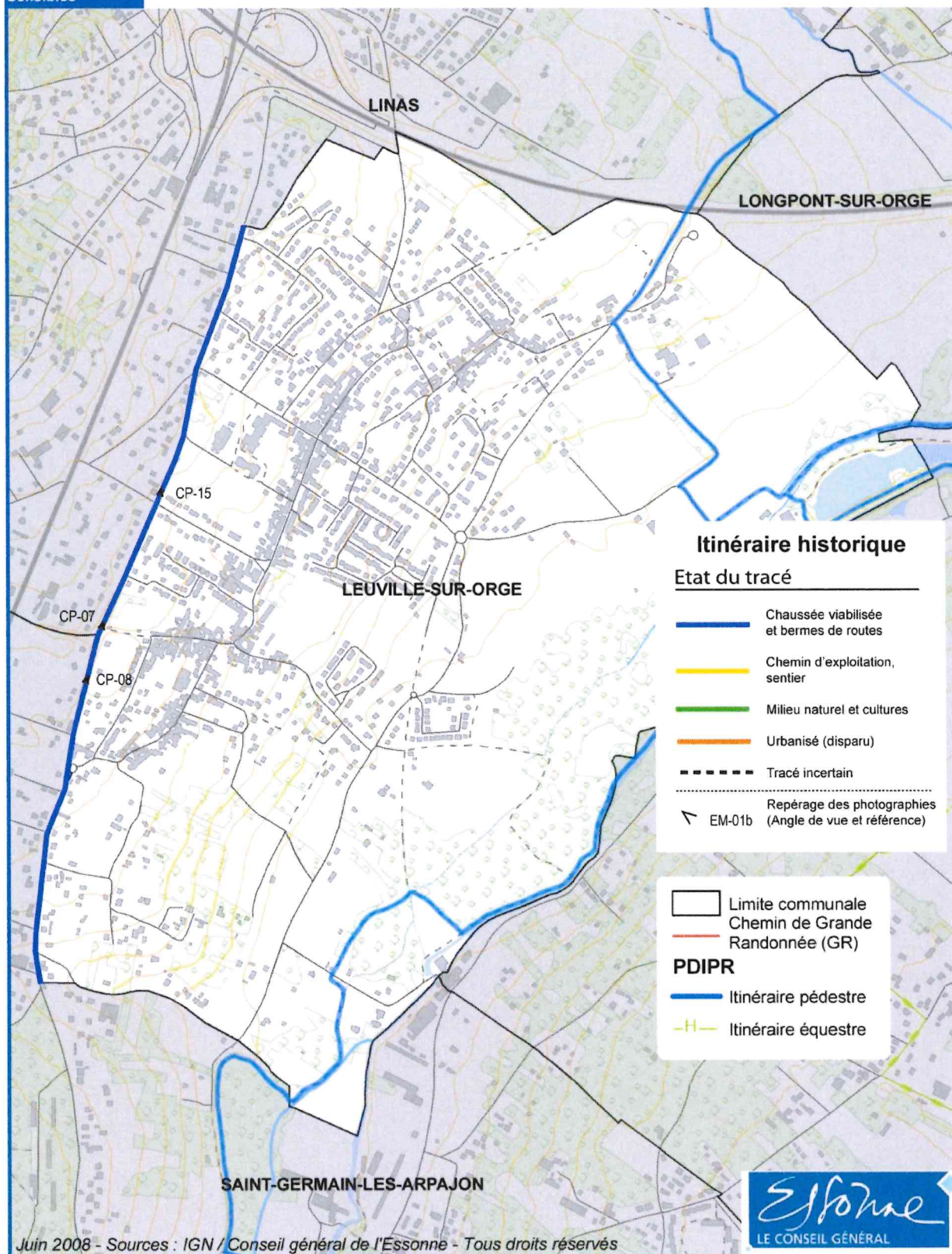
Chemin royal / Rue Raymond Faure [CP-08]

CENSConservatoire des
Espaces Naturels
Sensibles**Commune de Leuville**

0

500 Mètres

N

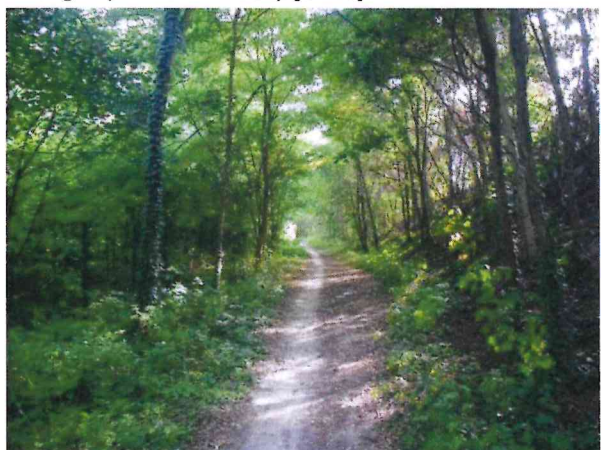


Reportage photographique**Commune de St-Germain-lès-Arpajon**

Le long du parc de Chanteloup [CP-09]

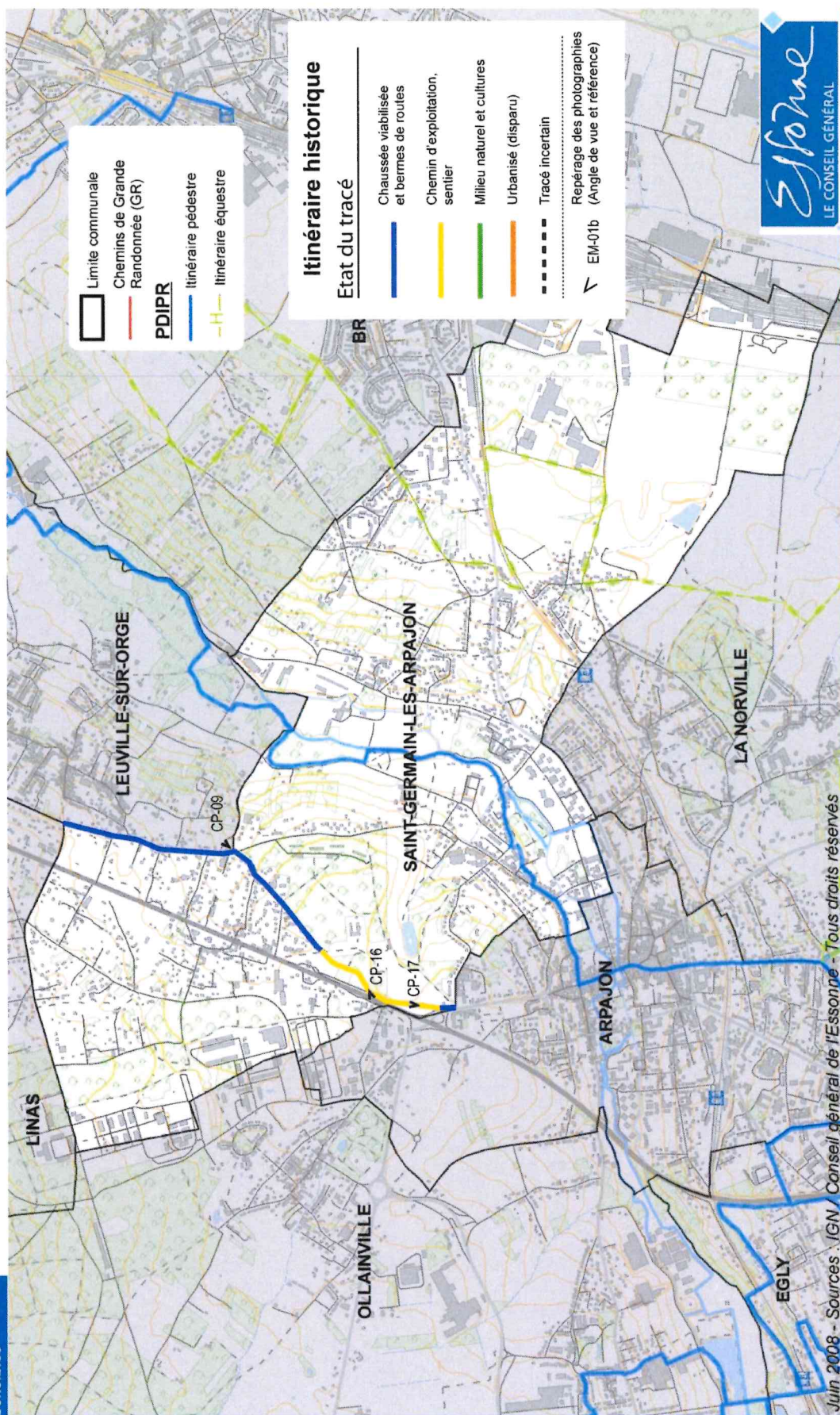
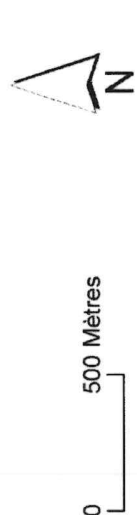


La Petite Folie [CP-16]



Sentier piétonnier en contrebas de la rocade [CP-17]

Commune de Saint-Germain-lès-Arpaçon

CENSConservatoire des
Espaces Naturels
Sensibles

Reportage photographique

Commune d'Arpajon



Avenue de la Division Leclerc [CP-18]



La Porte de Paris [CP-19]

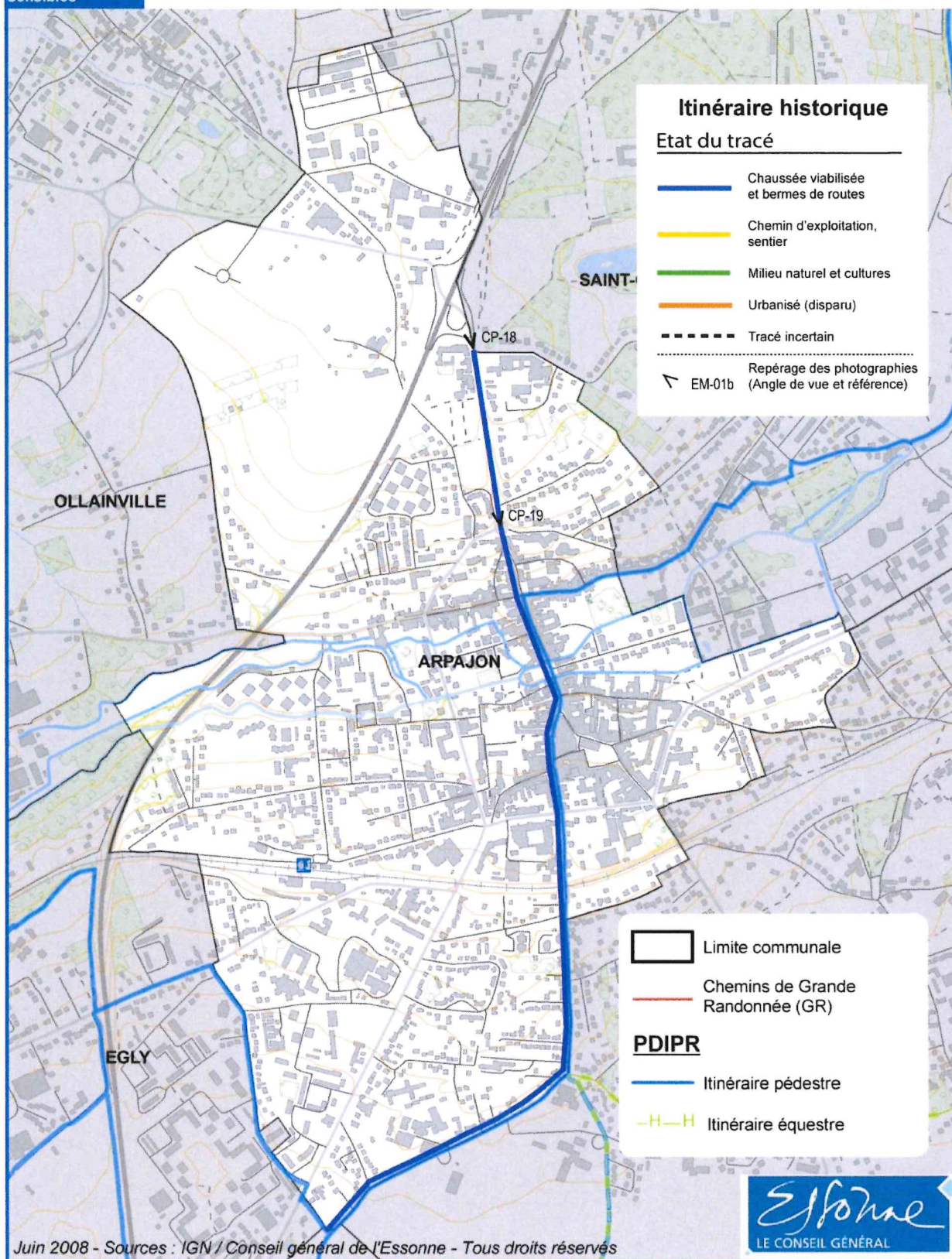


Ancien relais de poste, 28 grande rue [CP-47]

CENSConservatoire des
Espaces Naturels
Sensibles**Commune d'Arpajon**

0

500 Mètres



Reportage photographique**Limite communale d'Arpajon avec la Norville**

Rue du Docteur Charcot [CP-20]

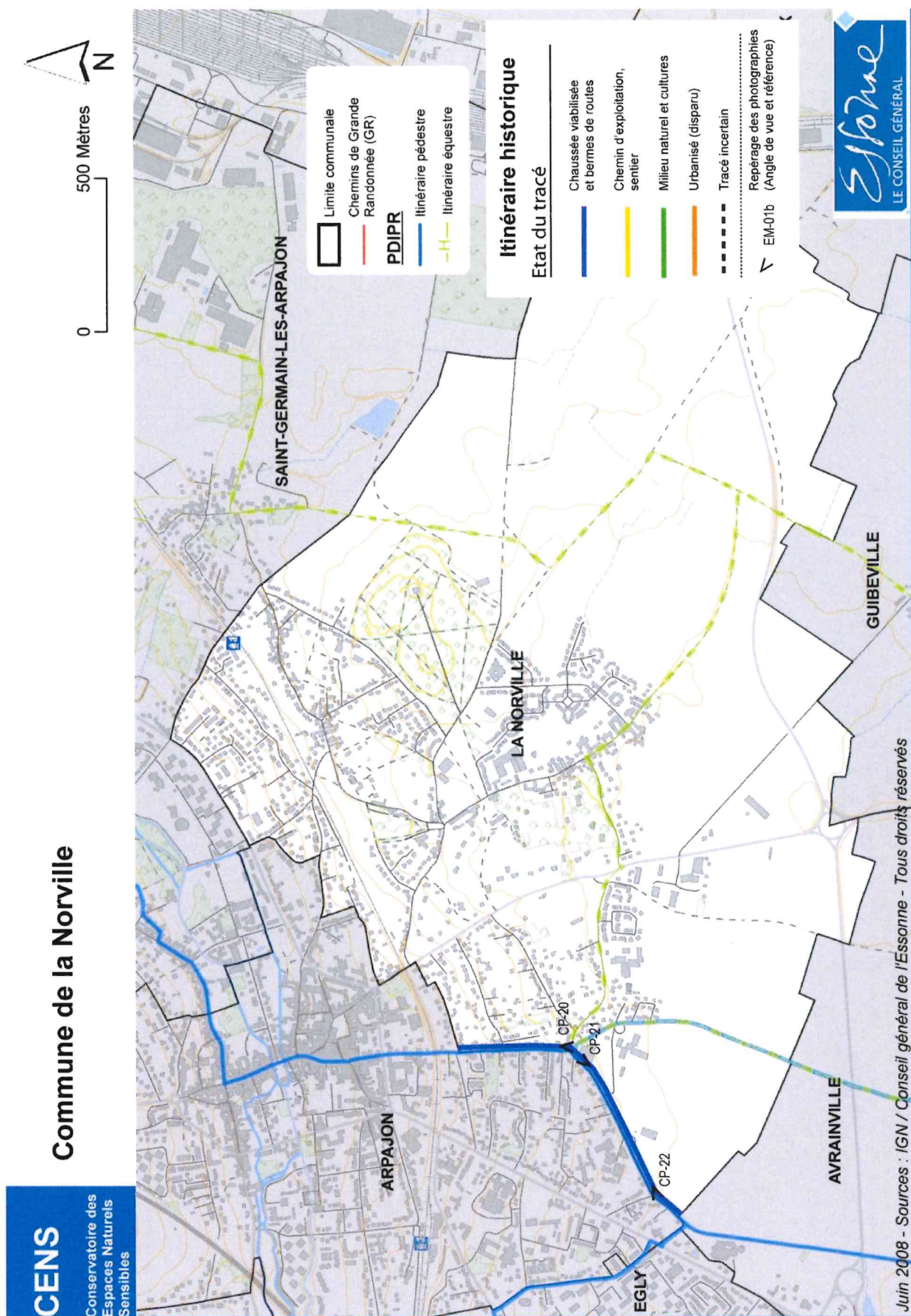


Rue Jean Moulin [CP-21]

Reportage photographique**Limite communale d'Arpajon avec Avrainville**

La Croix Rouge*, rue du Docteur Cassin [CP-22]

- **La Croix Rouge** : Évolution-redynamisation fréquente du toponyme *Carrouge* qui désigne un carrefour en vieux français, de *quadrivium* : quatre voies.



Reportage photographique**Commune d'Avrainville**

Plaque de rue [CP-23]



Le chemin des postes [CP-24]



La Bucellerie, au nord de la D19 [CP-05]



Le chemin des postes au sud de la D19 [CP-04]



Point 93 [CP-26]



La Motte, chemin des Chauvins [CP-27]



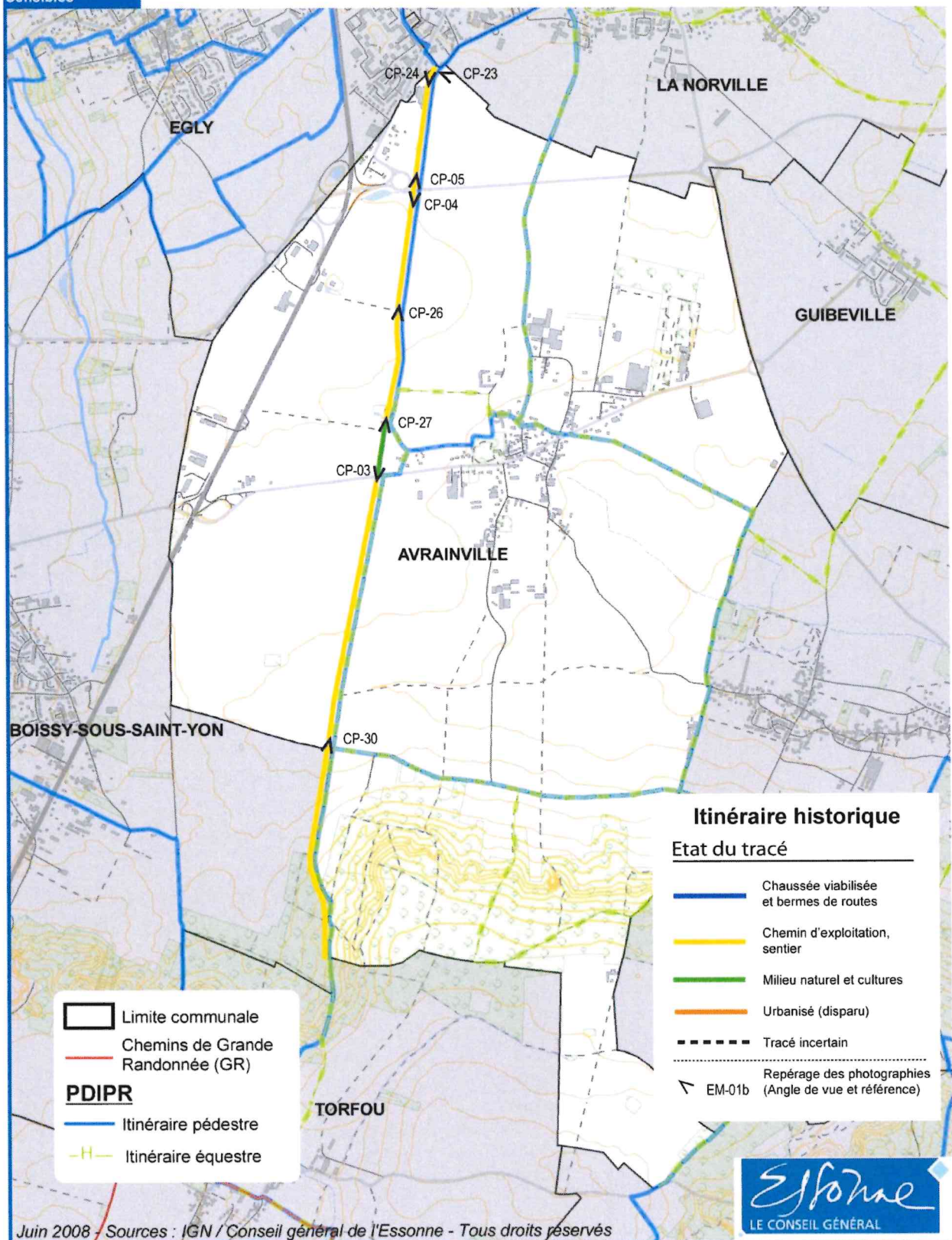
A l'intersection avec la D26 [CP-03]



La Sonnette [CP-30]

CENSConservatoire des
Espaces Naturels
Sensibles**Commune d'Avrainville**

0 500 Mètres



Reportage photographique**Limite de commune d'Avrainville avec Boissy-sous-Saint-Yon**

Intersection avec le chemin de Boissy à Bouray [CP-33]



Potron [CP-35]



Bois du Potron [CP-36]

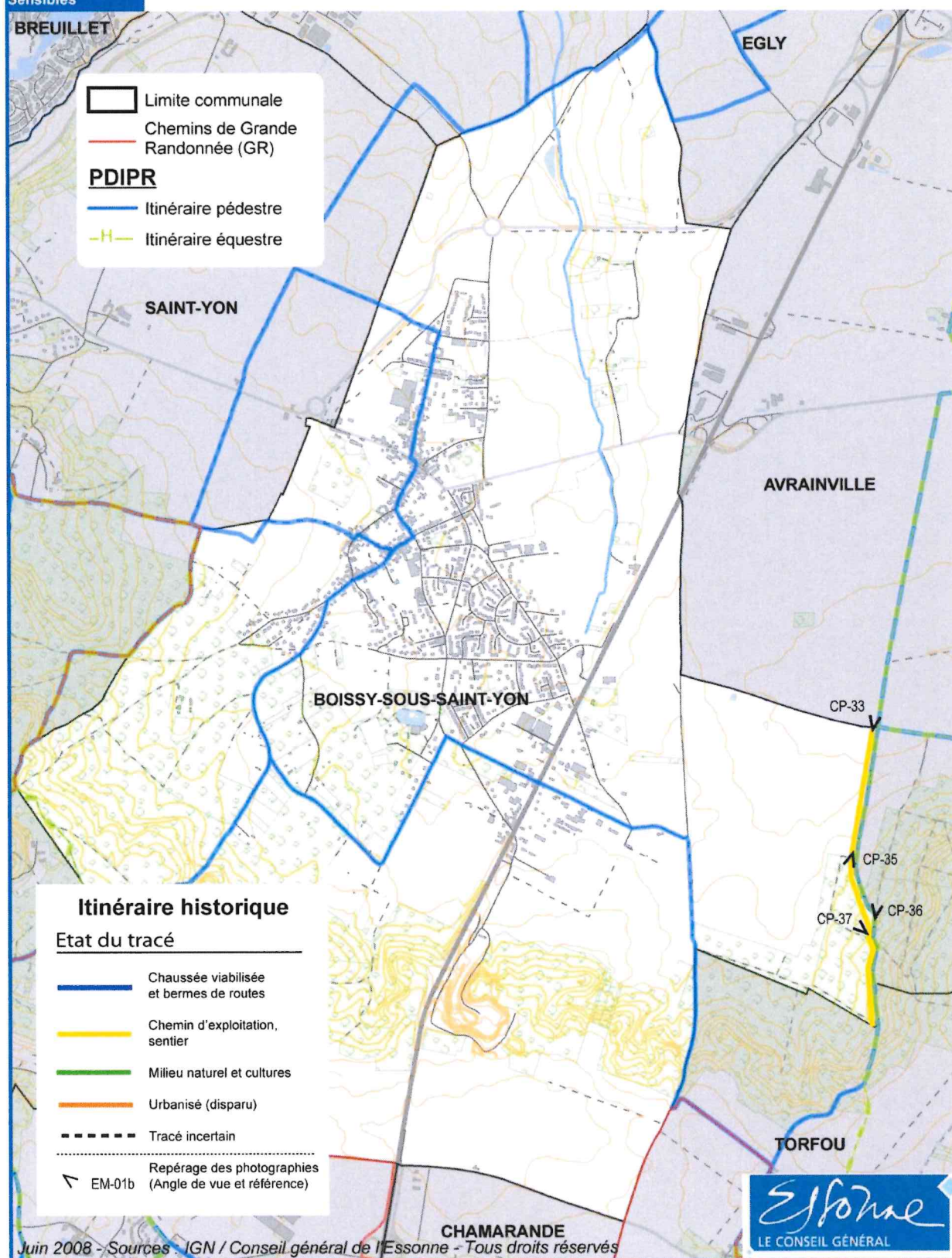


Les Caves* à Laurent, borne communale [CP-37]

- **Les Caves** : désigne un chemin creux ou dans un vallon, en vieux français.

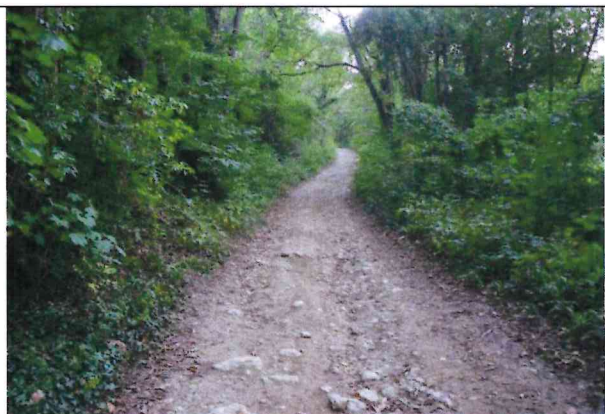
CENSConservatoire des
Espaces Naturels
Sensibles**Commune de Boissy-sous-Saint-Yon**

500 Mètres



Reportage photographique

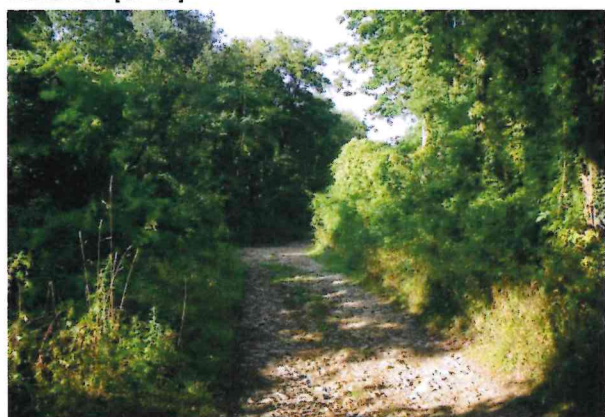
Commune de Torfou



Montevrain [CP-38]



Chemin empierré dans la montée vers Torfou [CP-39]



Sortie du bois [CP-40]



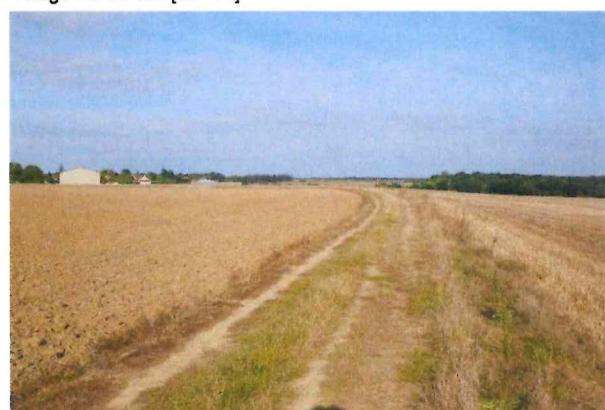
Les Landes [CP-41]



Village de Torfou [CP-42]



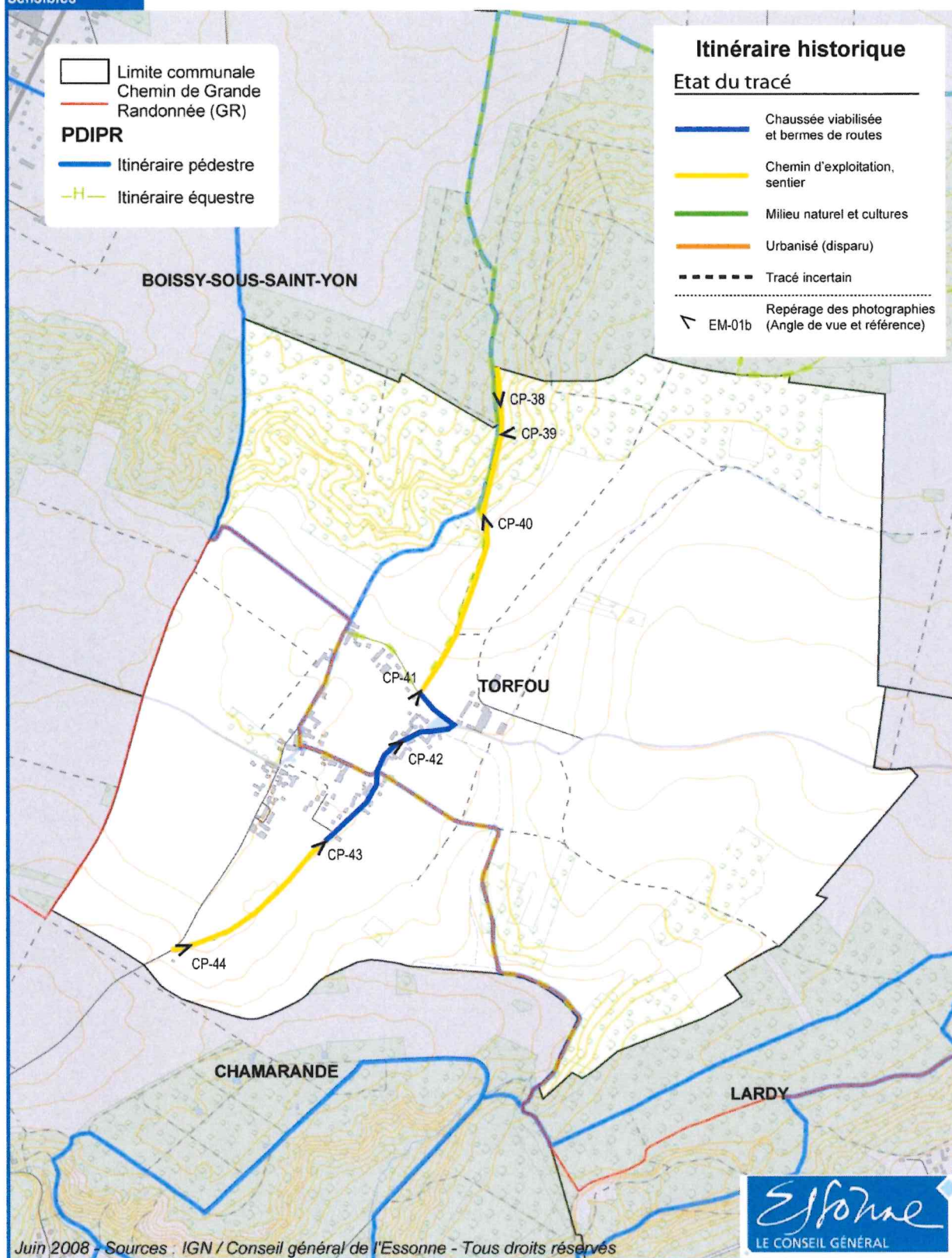
Le Billot, le long du cimetière [CP-43]



La Roue [CP-44]

CENSConservatoire des
Espaces Naturels
Sensibles**Commune de Torfou**

0 500 Mètres



Reportage photographique**Commune de Chamarande**

La Vieille Poste [CP-12]

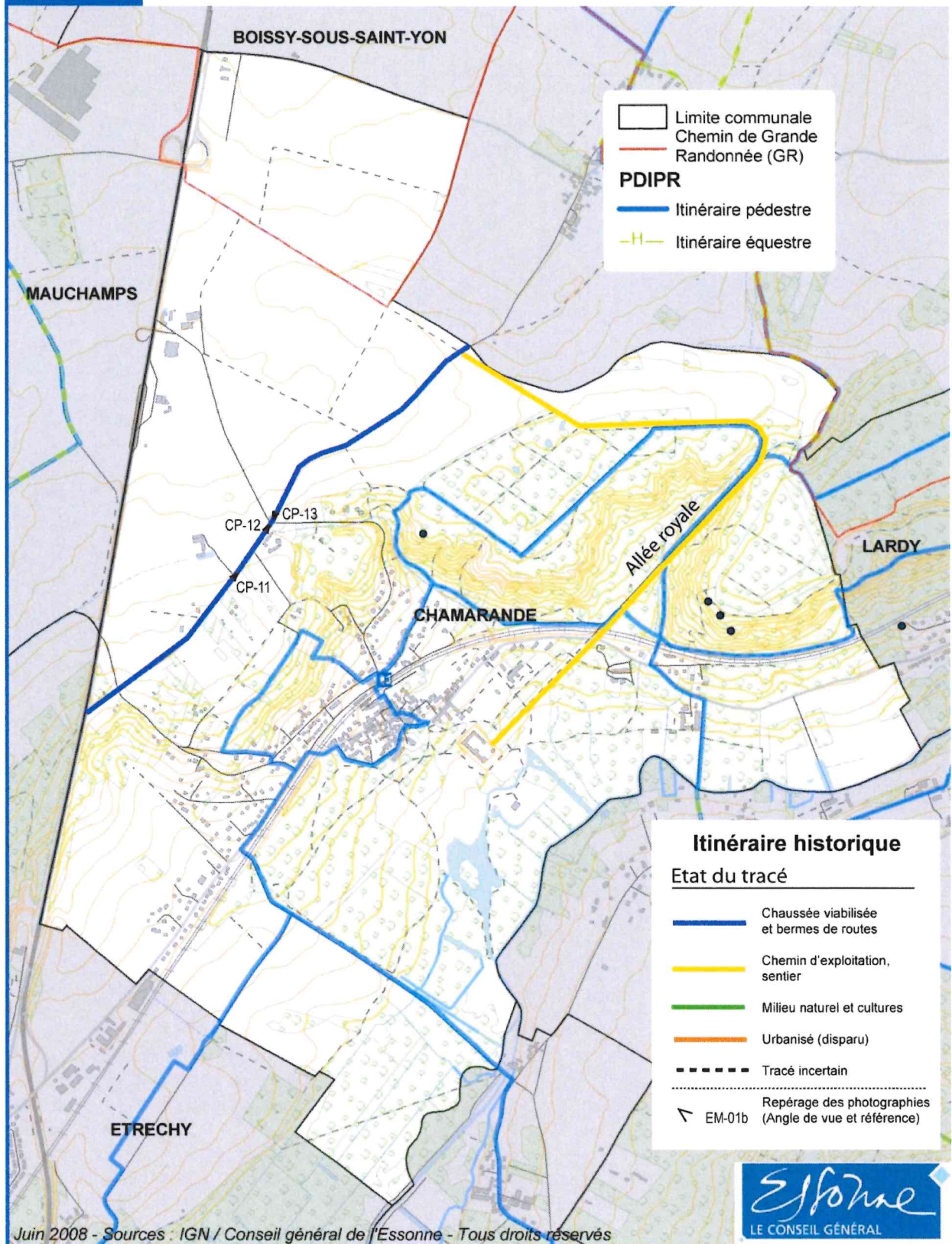


La Vieille Poste* [CP-13]



A l'est de la ferme de Montfort [CP-14]

- La Vieille Poste : Ferme, ancien relais de poste.

CENSConservatoire des
Espaces Naturels
Sensibles**Commune de Chamarande**0 500 Mètres
N



Ne pas couvrir le code barre

Informations document :

Document n° : **178267**

Type document: **Pièce jointe courrier DEPART ou NOTE**

Objet : **B11_Chemin de St-Jacques.pdf**

Traitement à effectuer pour l'envoi :

DOCUMENT A METTRE SOUS PLI ET A ENVOYER

B-11**Chemin de Saint-Jacques de Compostelle***Via turonensis, voie de Tours (itinéraire moderne), chemin de Saint-Martin*

Commune(s) concernée(s) par l'axe : Massy, Champlan, Saulx-les-Chartreux, La Ville-du-Bois, Monthéry, Linas, Leuville-sur-Orge, Saint-Germain-lès-Arpajon, Arpajon, Egly, Boissy-sous-Saint-Yon, Saint-Sulpice-de-Favières, Souzy-la-Briche, Chauffour-lès-Etrechy, Etrechy, Morigny-Champigny, Brières-les-Scellés, Etampes, Ormoy-la-Rivière, Boissy-la-Rivière, Saclas, Saint-Cyr-la-Rivière, Guillerval, Monnerville, Méréville, Angerville.

Point d'entrée : 48° 44' 26" - 2° 18' 08

Point de sortie : 48° 17' 48" - 1° 58' 14

Développement : 72 km

Typologie**Itinéraire médiéval (extrapolation moderne)****Données historiques**

Éléments de datation de l'itinéraire historique : Moderne (extrapolation d'un itinéraire médiéval du XII^e s.)

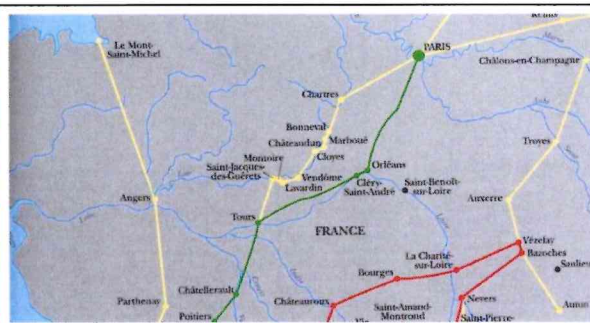
Les itinéraires français vers Compostelle se composent de quatre voies jacquaires principales qui se rejoignent en Espagne, à *Puente la Reina*, pour n'en former qu'un : le *Camino frances*. On attribue à *Aimery Picaud*, chanoine de Parthenay, la rédaction au 12^{ème} s. d'une sorte de guide du pèlerin où ces itinéraires sont décrits pour la première fois. Le plus ancien est celui qui partait du Puy-en-Velay, la *Via podensis*, et qui fut emprunté dès l'an 950 par *Gothescalc*, évêque du Puy, premier pèlerin non-espagnol «reconnu».

Des quatre grandes voies jacquaires de France, la **Voie de Tours** ou **Via turonensis** était autrefois la plus fréquentée ; elle était dite *magnum iter Sancti Jacobi*. Son tracé se confond avec le *Chemin de Saint-Martin*, évangéliste de la Gaule au 4^{ème} s., dont la dévotion était très importante au Moyen-âge. Le pèlerinage de Tours commence d'ailleurs presque cinq siècles avant celui de Compostelle. Partant de Paris, au pied de la Tour Saint-Jacques, deux branches permettent de rallier Tours : l'une par Chartres (GR 655) et l'autre, plus à l'est, par Étampes et Orléans qui traverse l'actuel département de l'Essonne. Il n'existe pas de Voie de Tours officialisée, même si la branche de Chartres est aujourd'hui balisée (GR 655).

Pour ce qui concerne l'Essonne, les pèlerins empruntaient le « *Vieux chemin d'Orléans* ». Ce parcours se confond aujourd'hui en grande partie avec la D 2020 (RN 20) dont le parcours est peu propice à un cheminement « méditatif ». C'est pourquoi les auteurs de topoguides proposent généralement leurs propres itinéraires, réinventés parfois au détriment de la logique historique mais qui favorisent les sections balisées et les étapes touristiques. Le guide *Lepère*, un des mieux documentés, n'est pas exempt de défauts (erreurs d'orientation, de toponymie, détours non justifiés, etc...). Toutefois, c'est son interprétation moderne de la *Via turonensis* qui est reprise ici, amendée des corrections qui s'imposait.



Carte des chemins de Compostelle (ACIR Compostelle, 2004)



Les voies jacquaires au nord de la France

Sources d'identification :

François Lepère - Sur le chemin de Saint-Jacques de Compostelle. La *Via Turonensis*. *Guide du randonneur et du pèlerin*. F. Lepère éditions, 2005.

Picaud Aimery – Le Guide du pèlerin de Compostelle. *Texte latin du XII^e s. (vers 1140) traduit du latin par Jeanne Vielliard*, Paris, 5^e éd., 1997.

Diagnostic / État de conservation

L'itinéraire est continu. Ses 25 premiers kilomètres se déroulent dans un environnement à dominante urbaine et suivent les chaussées. A partir d'Egry, l'itinéraire permet d'aborder des paysages beaucoup plus ruraux et emprunte alternativement des tronçons de chemins balisés (GR1, GR 11, GR 111, GR111b). Il peut se parcourir à pied ou à VTT.

Diagnostic / Évaluation patrimoniale

Critères / valeur	Faible	Moyen	Fort
Rareté/originalité	<div><div></div></div>	<div><div></div></div>	<div><div></div></div>
Valeur structurante dans le paysage environnant	<div><div></div></div>	<div><div></div></div>	<div><div></div></div>
État de conservation	Le tracé historique n'est pas conservé		

Itinéraire important à prendre en compte

Date du diagnostic : Juillet 2008

Dernière modification de la fiche : 25/11/2008 16:08

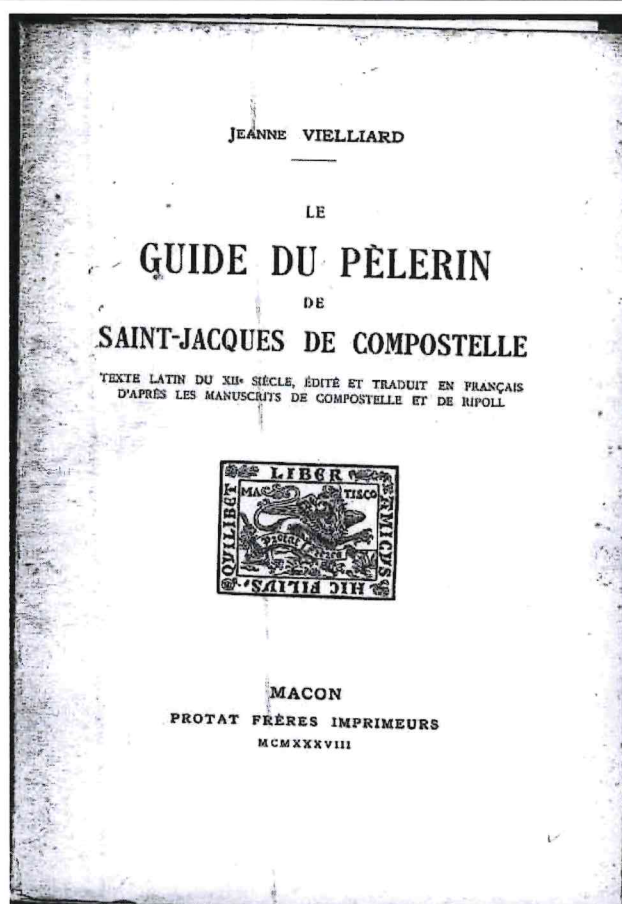
Bibliographie

La bibliographie sur les itinéraires de pèlerinages vers Compostelle est très abondante. On remarque toutefois un grand déficit de documentation concernant la section comprise entre Paris et Tours.

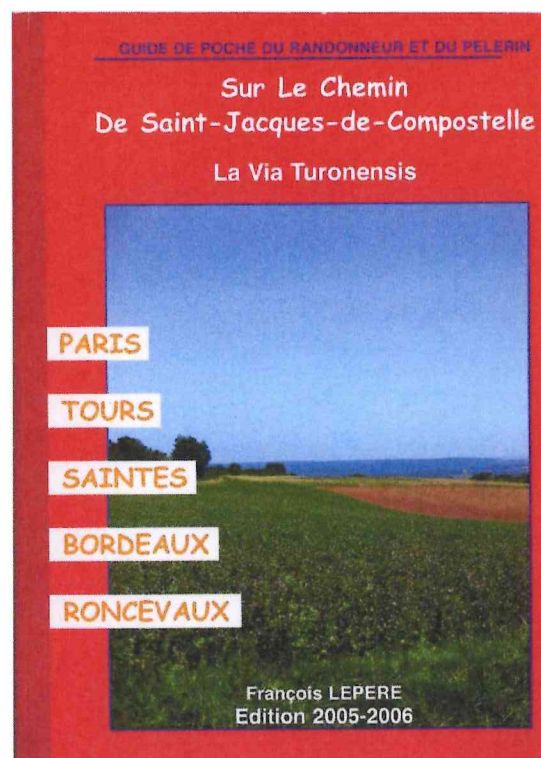
- **François Lepère** - Sur le chemin de Saint-Jacques de Compostelle. La Via Turonensis. *Guide du randonneur et du pèlerin*. F. Lepère éditions, 2005.

- Les chemins vers Saint-Jacques de Compostelle. *IGN-ACIR, Carte touristique, éch. 1/1000.000*.

Autres ressources documentaires



Page de couverture du « Guide du pèlerin... »



Guide Lepère d'itinéraire de la *Via Turonensis*.

Ressources INTERNET (liens valides au 25 novembre 2008) :

Sur le pèlerinage à St-Jacques de Compostelle :

<http://www.chemindecompostelle.com>

<http://www.chemin-compostelle.com>

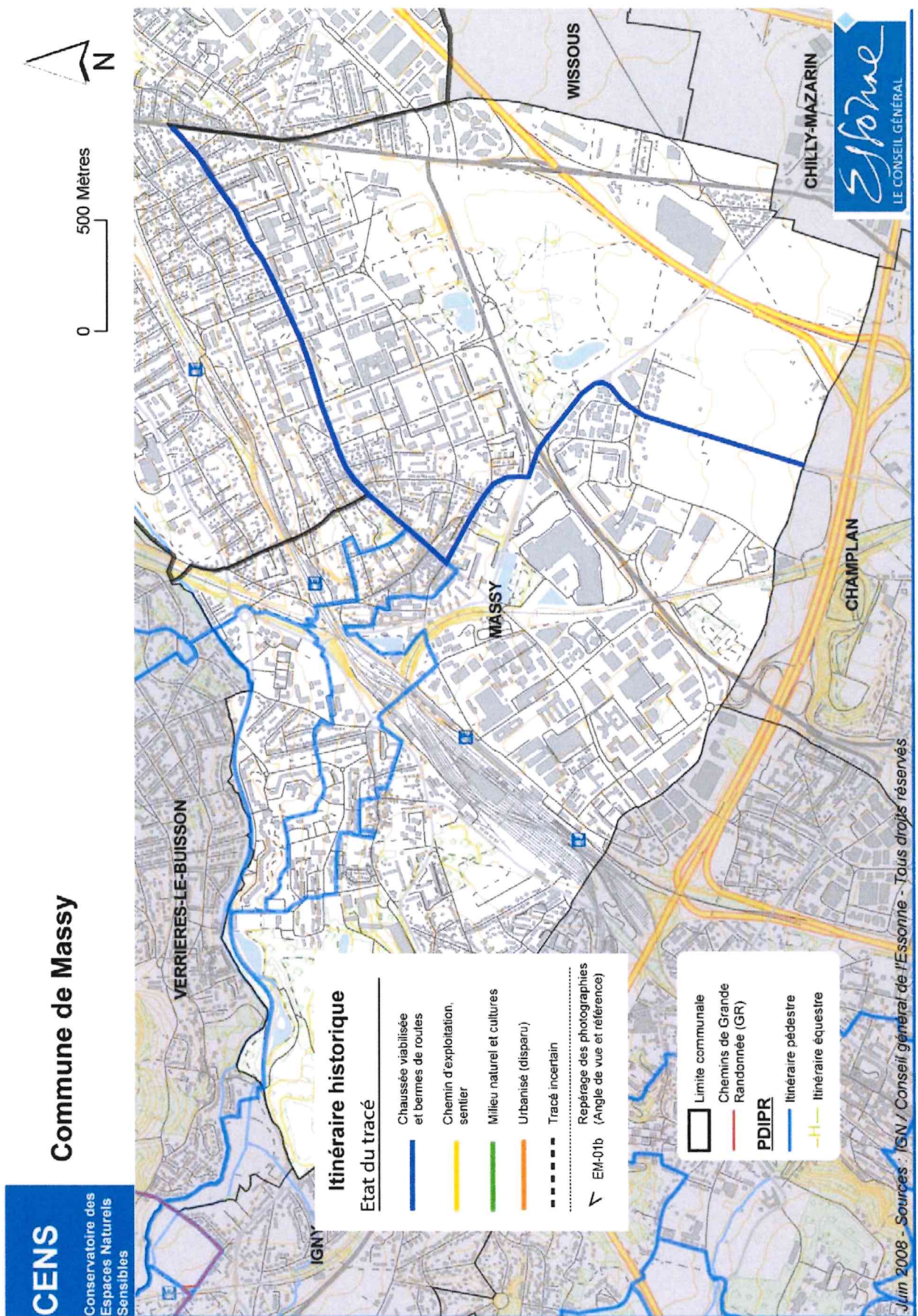
<http://www.aucoeurduchemin.org>

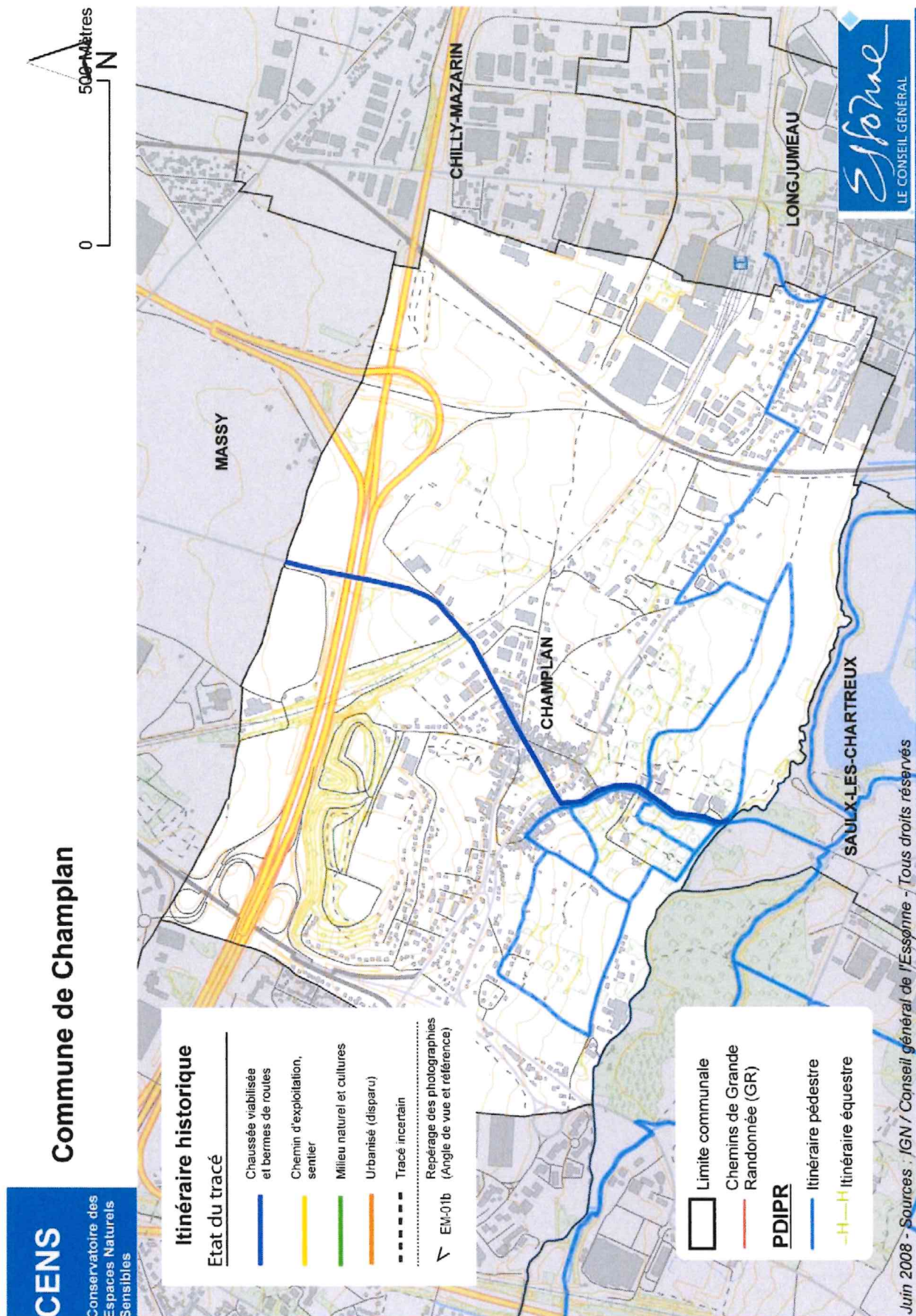
<http://pagesperso-orange.fr/vtt.compostelle/presentation.htm>

Sur les pèlerins de Compostelle de passage à Etampes :

<http://www.corpusetampois.com/che-20-guibourge1957etampes505ruesaintjacques.html>

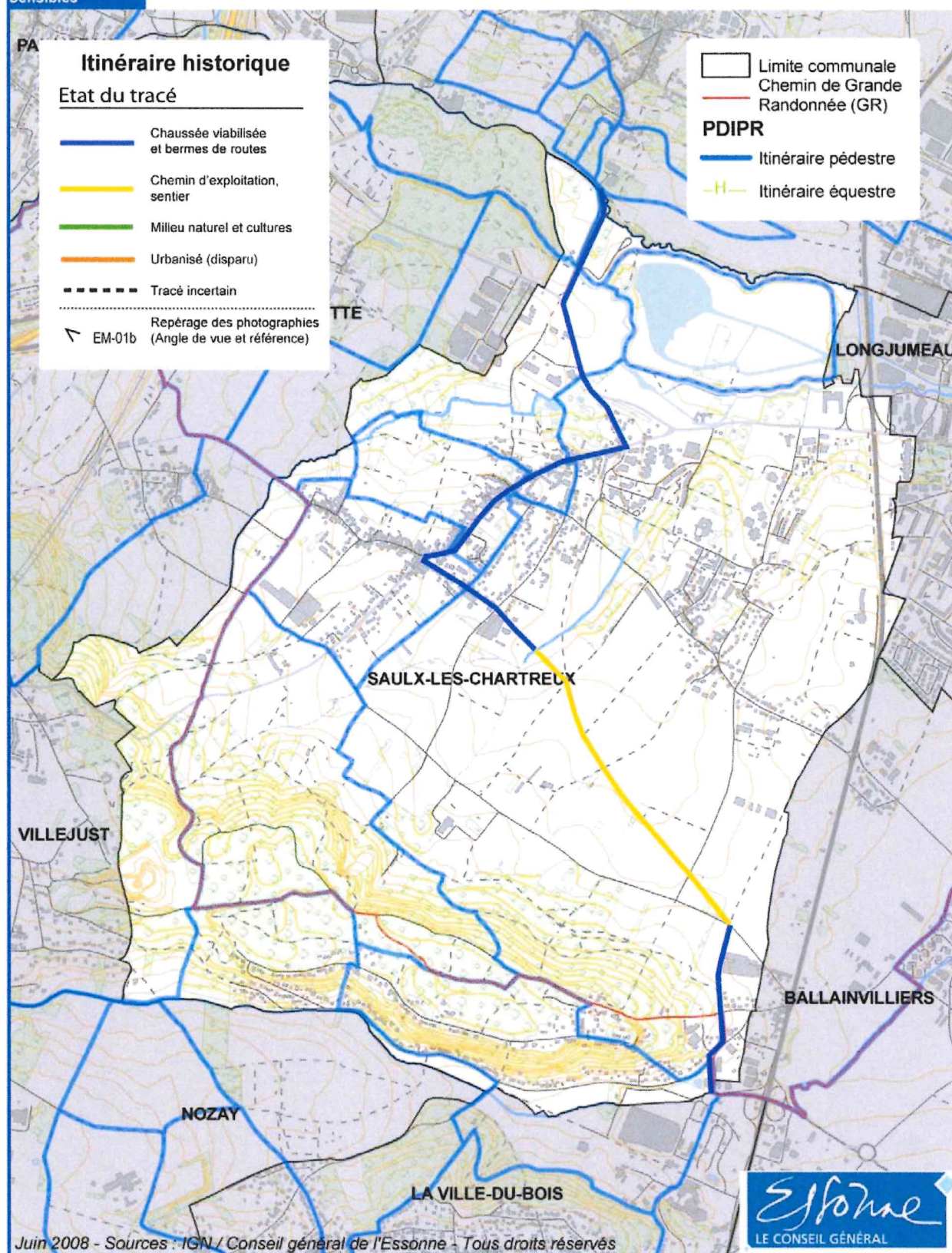
<http://www.corpusetampois.com/che-20-guibourge1957etampes310commanderie.html>





CENSConservatoire des
Espaces Naturels
Sensibles**Commune de Saulx-les-Chartreux**

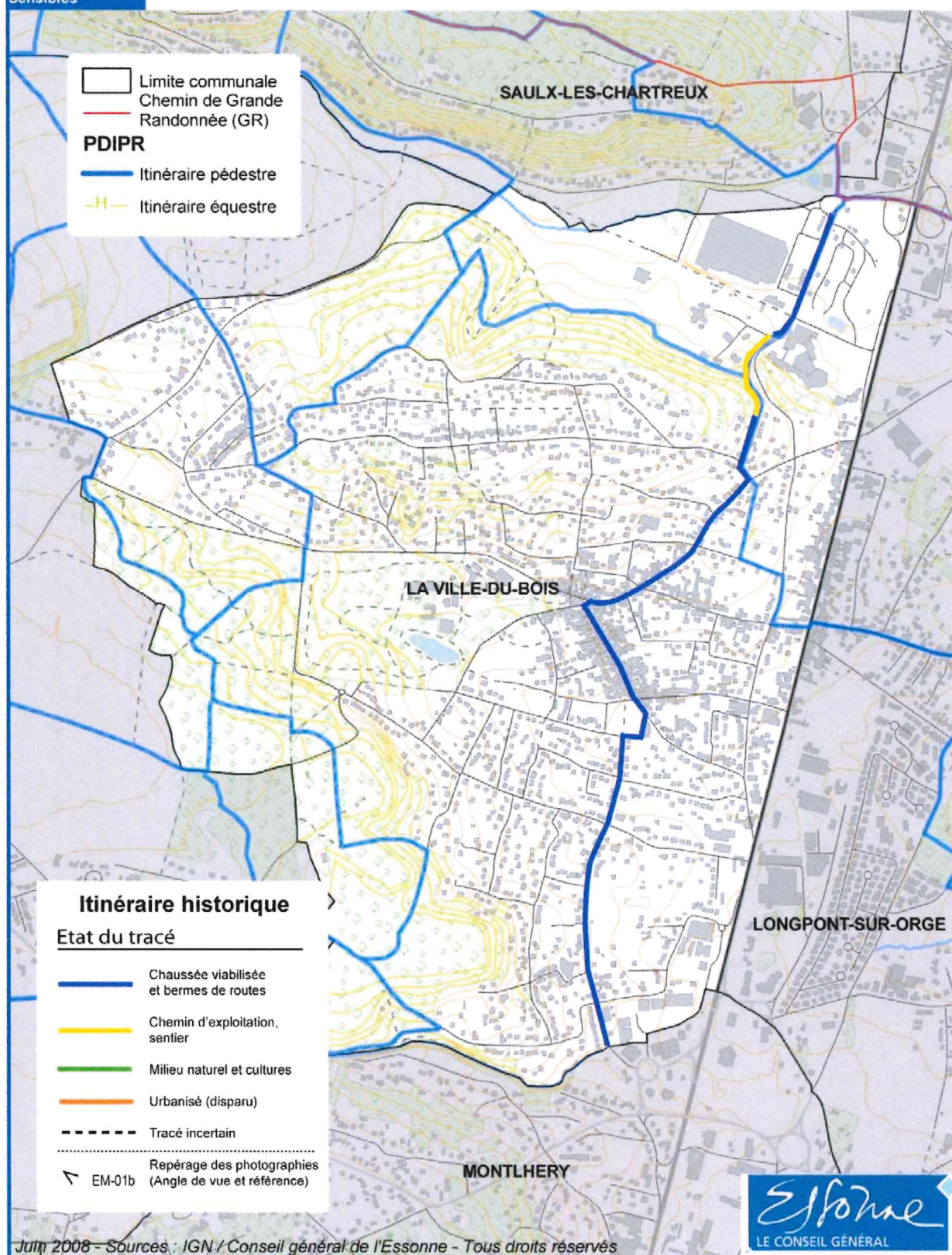
0 500 Mètres



CENS
Conservatoire des
Espaces Naturels
Sensibles

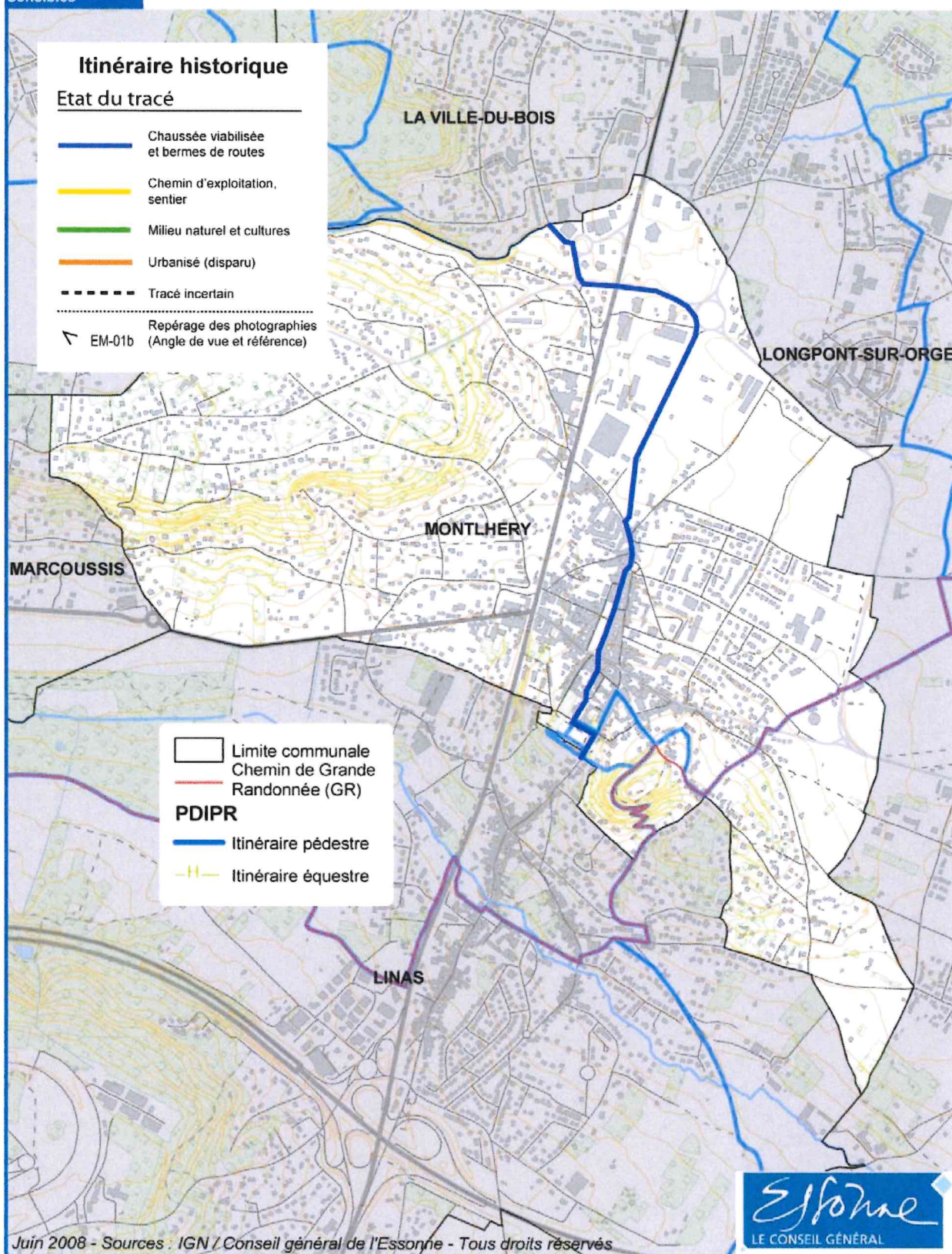
Commune de La Ville-du-Bois

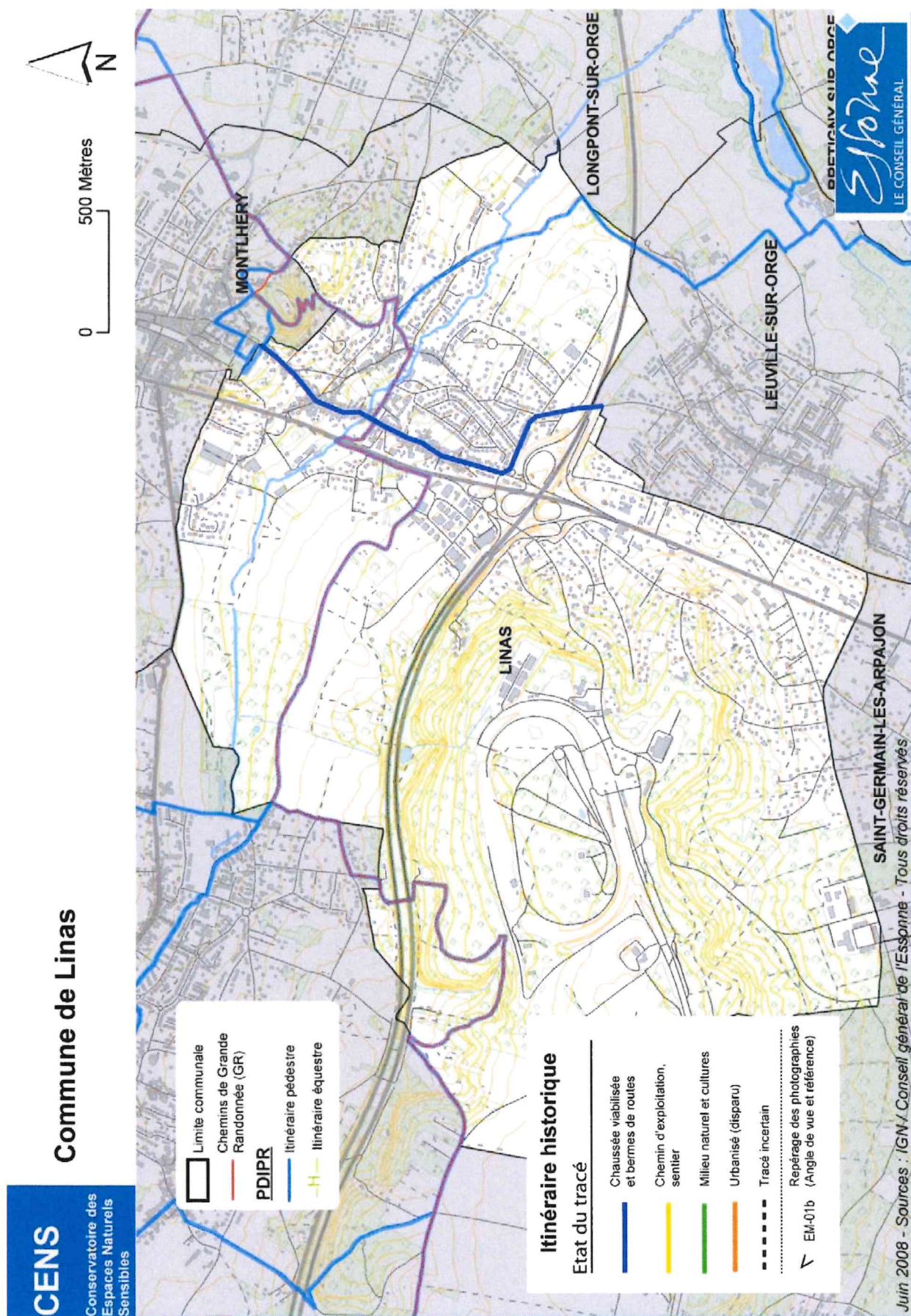
0 500 Mètres



CENSConservatoire des
Espaces Naturels
Sensibles**Commune de Montlhéry**

0 500 Mètres



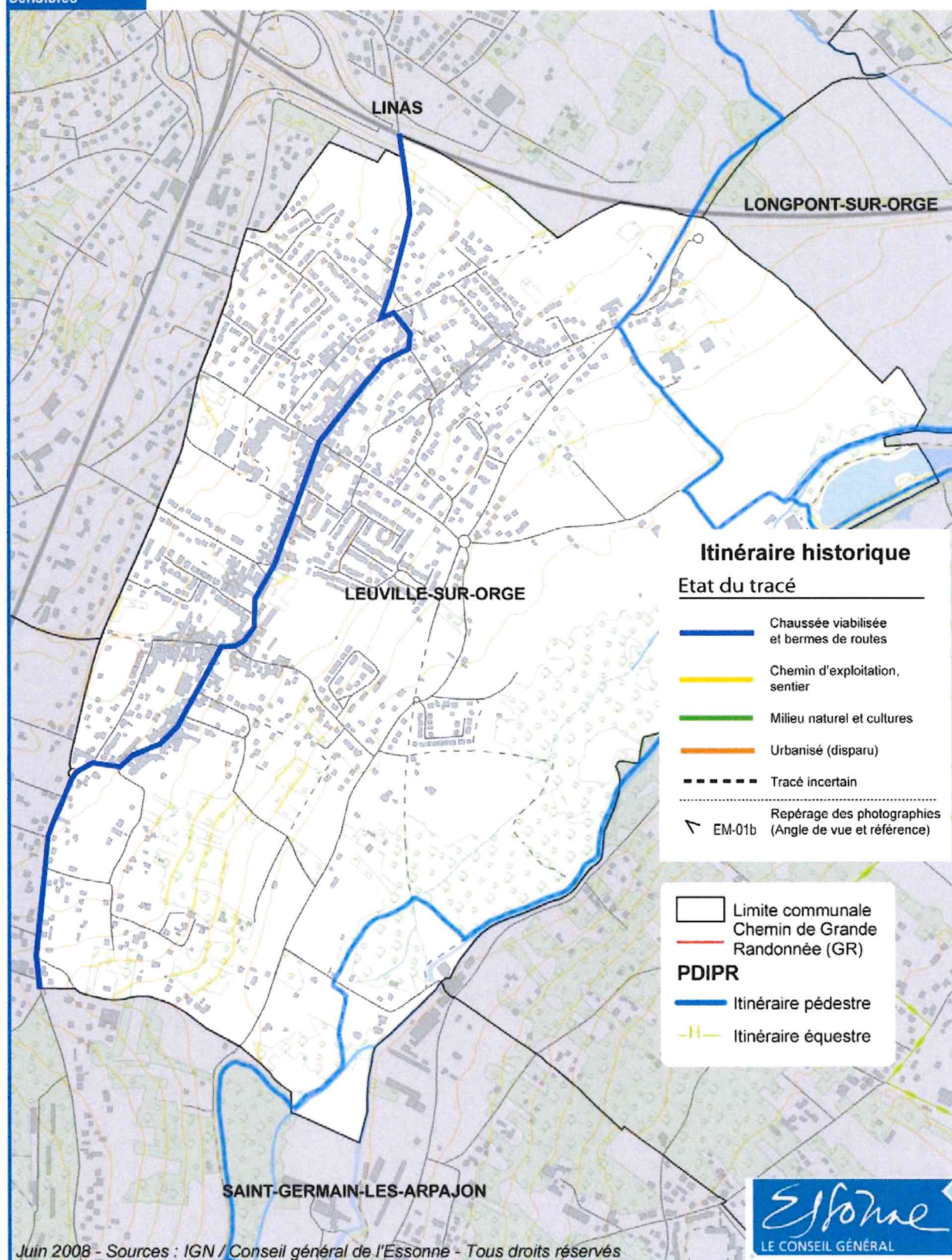


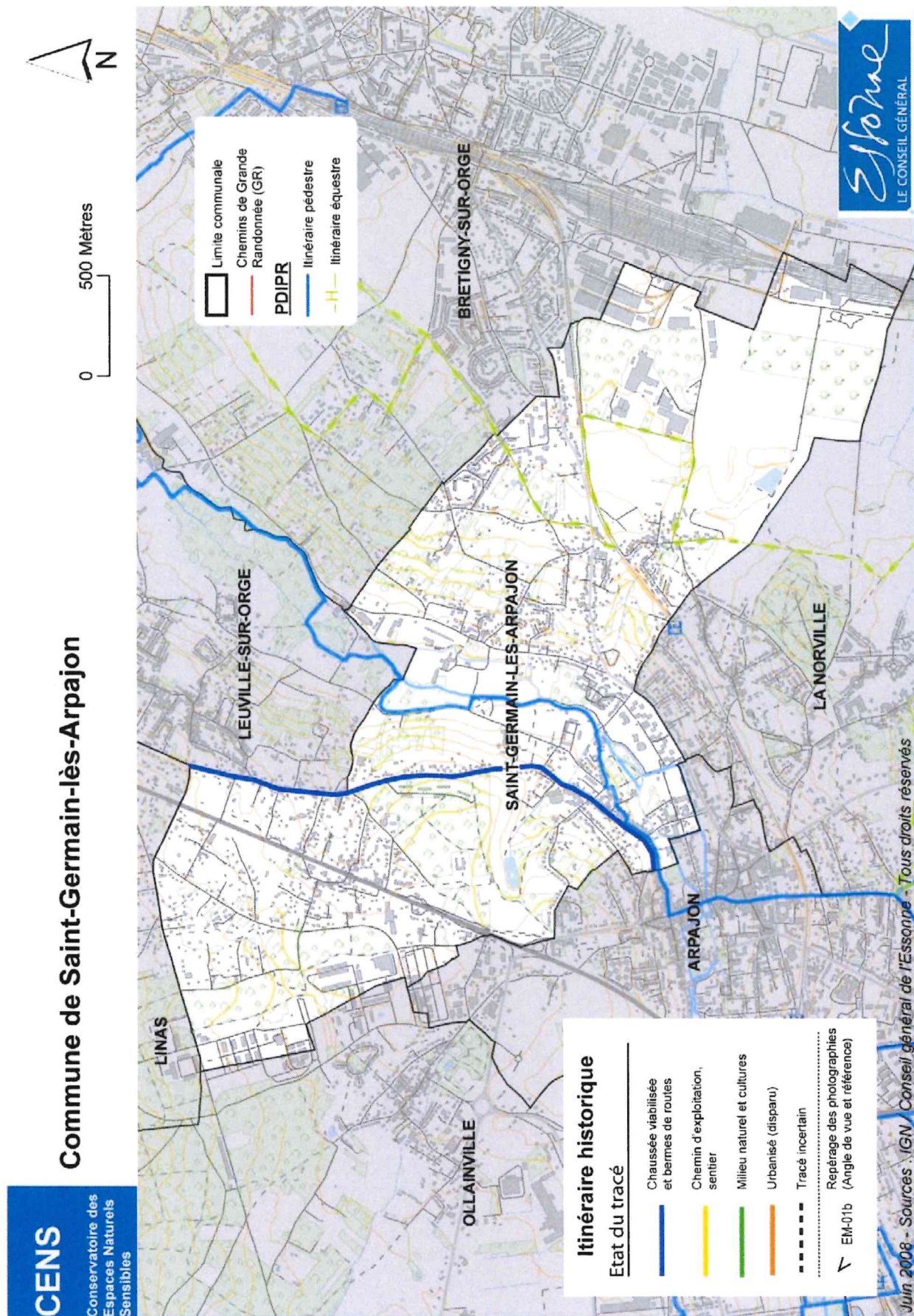
CENSConservatoire des
Espaces Naturels
Sensibles**Commune de Leuville-sur-Orge**

0

500 Mètres

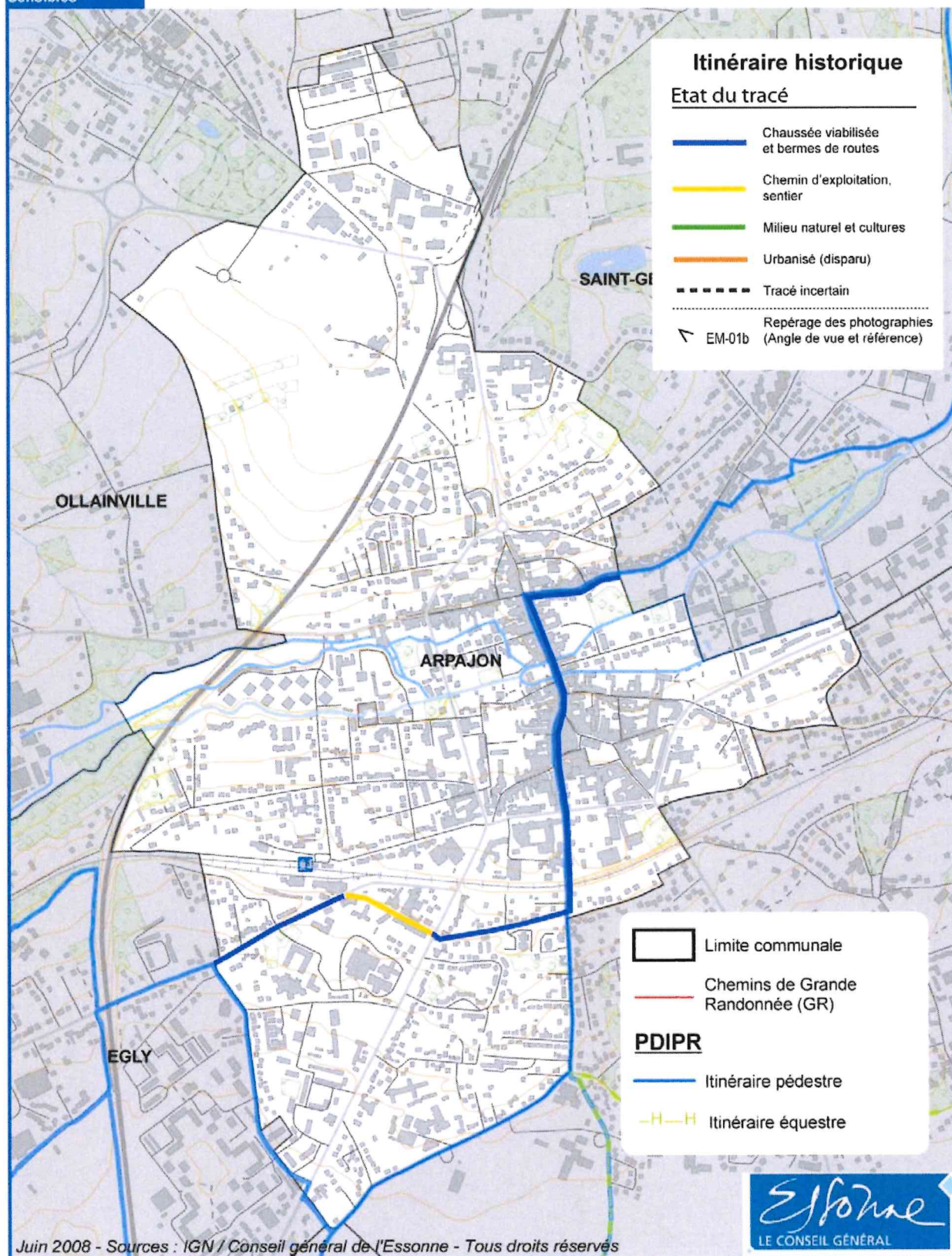
N

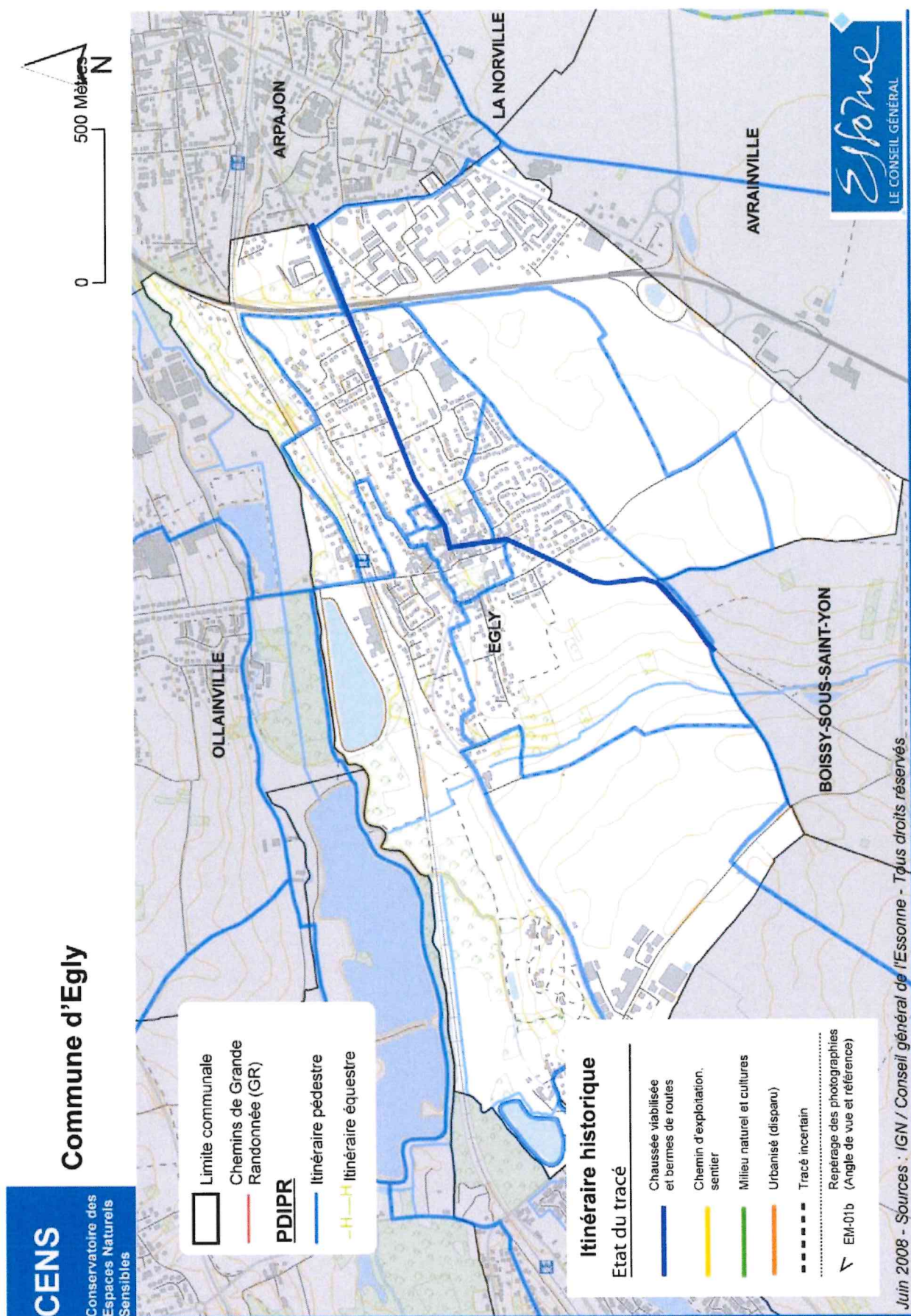


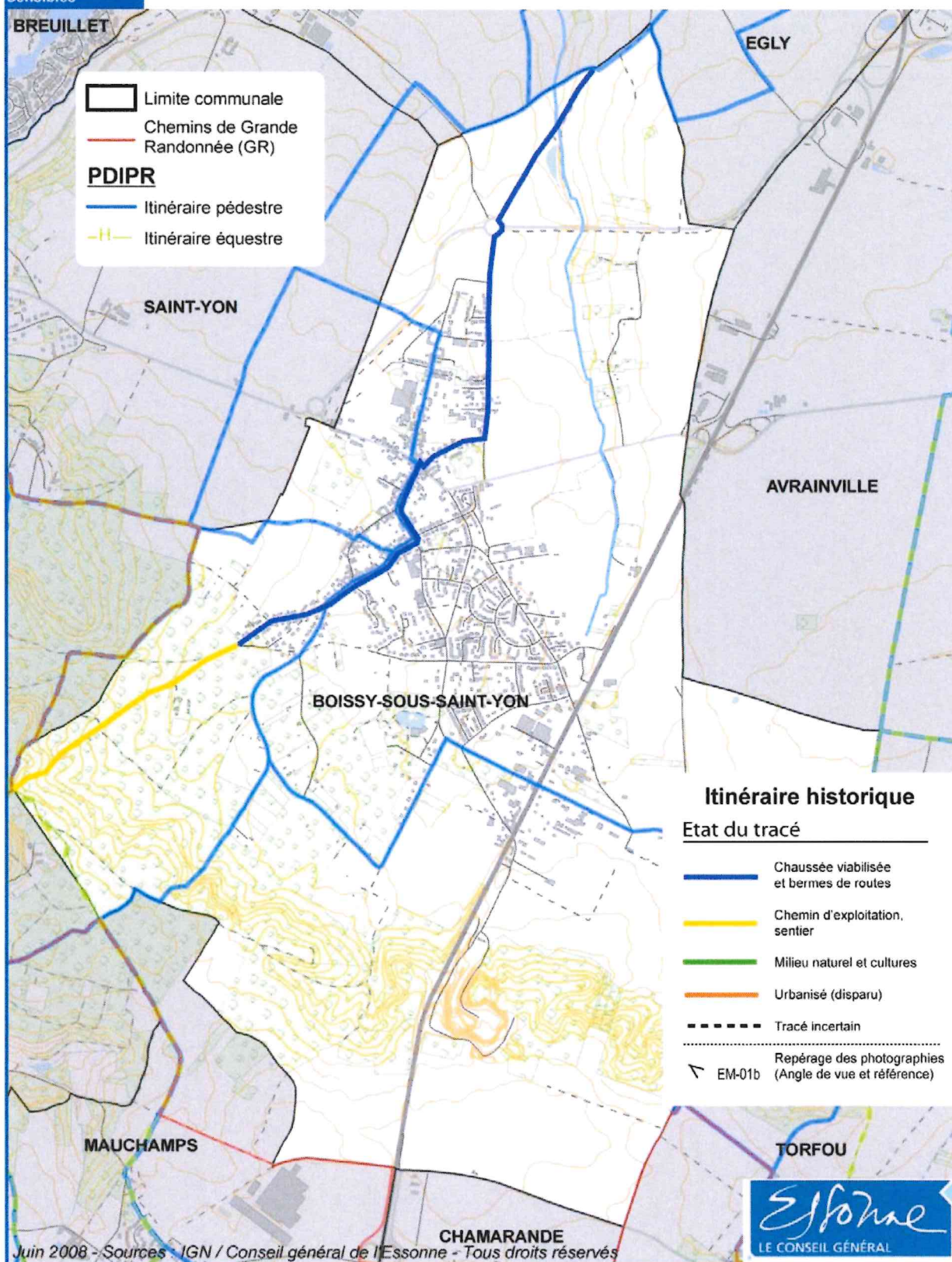
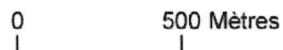


CENSConservatoire des
Espaces Naturels
Sensibles**Commune d'Arpajon**

0 500 Mètres

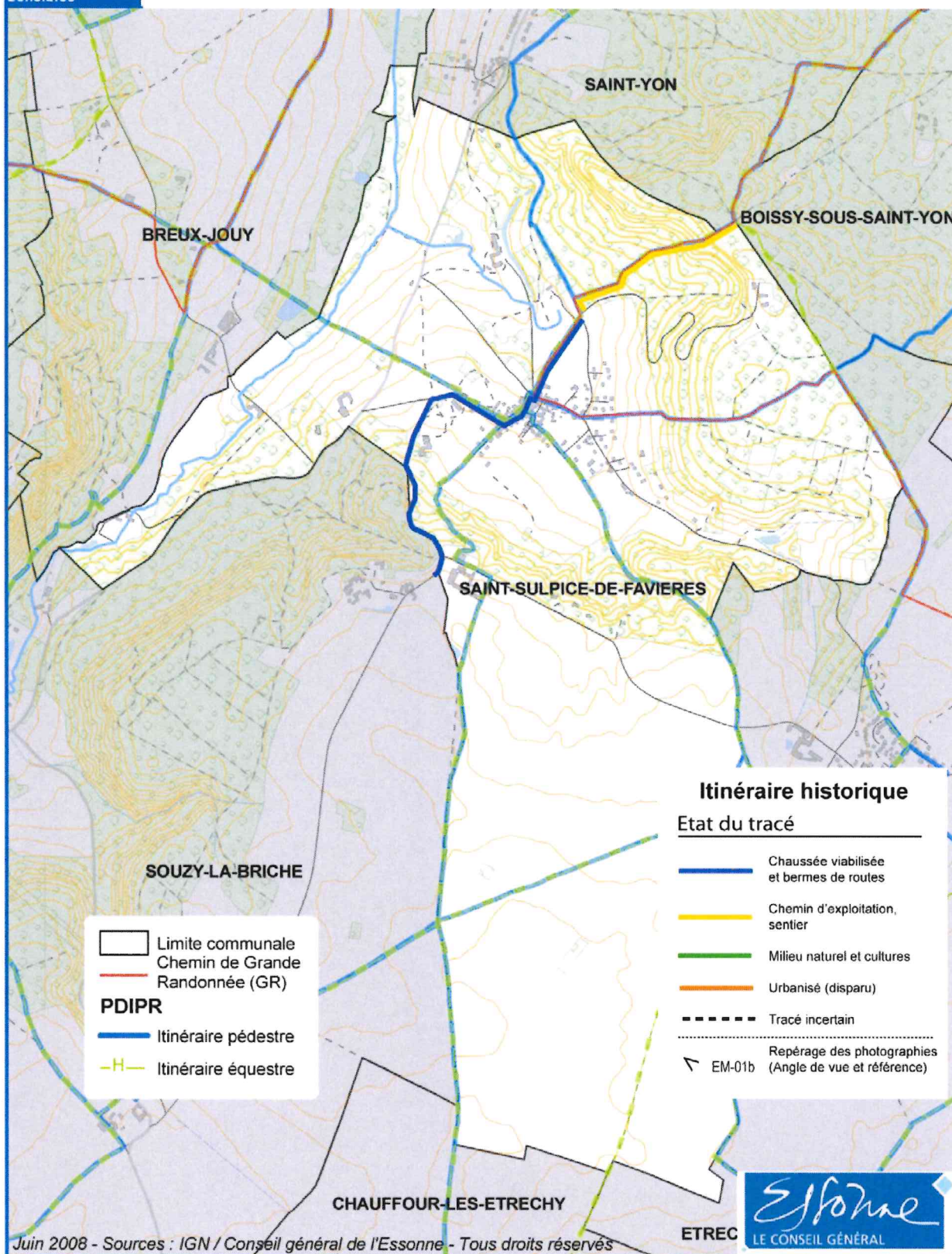




Commune de
Boissy-sous-Saint-Yon

CENSConservatoire des
Espaces Naturels
Sensibles**Commune de
Saint-Sulpice-de-Favières**

0 500 Mètres

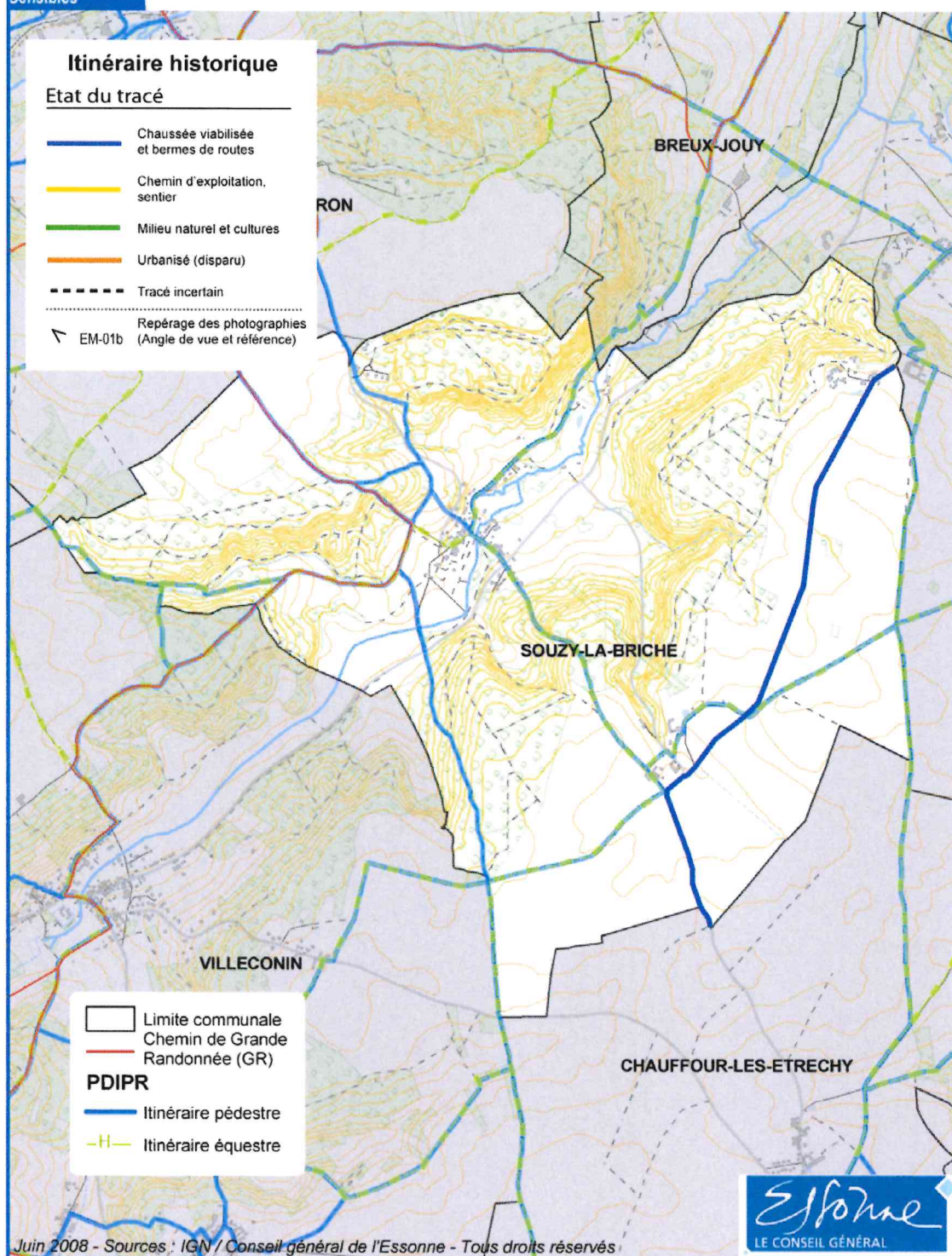


CENSConservatoire des
Espaces Naturels
Sensibles**Commune de
Souzy-la-Briche**

0 500 Mètres

**Itinéraire historique****Etat du tracé**

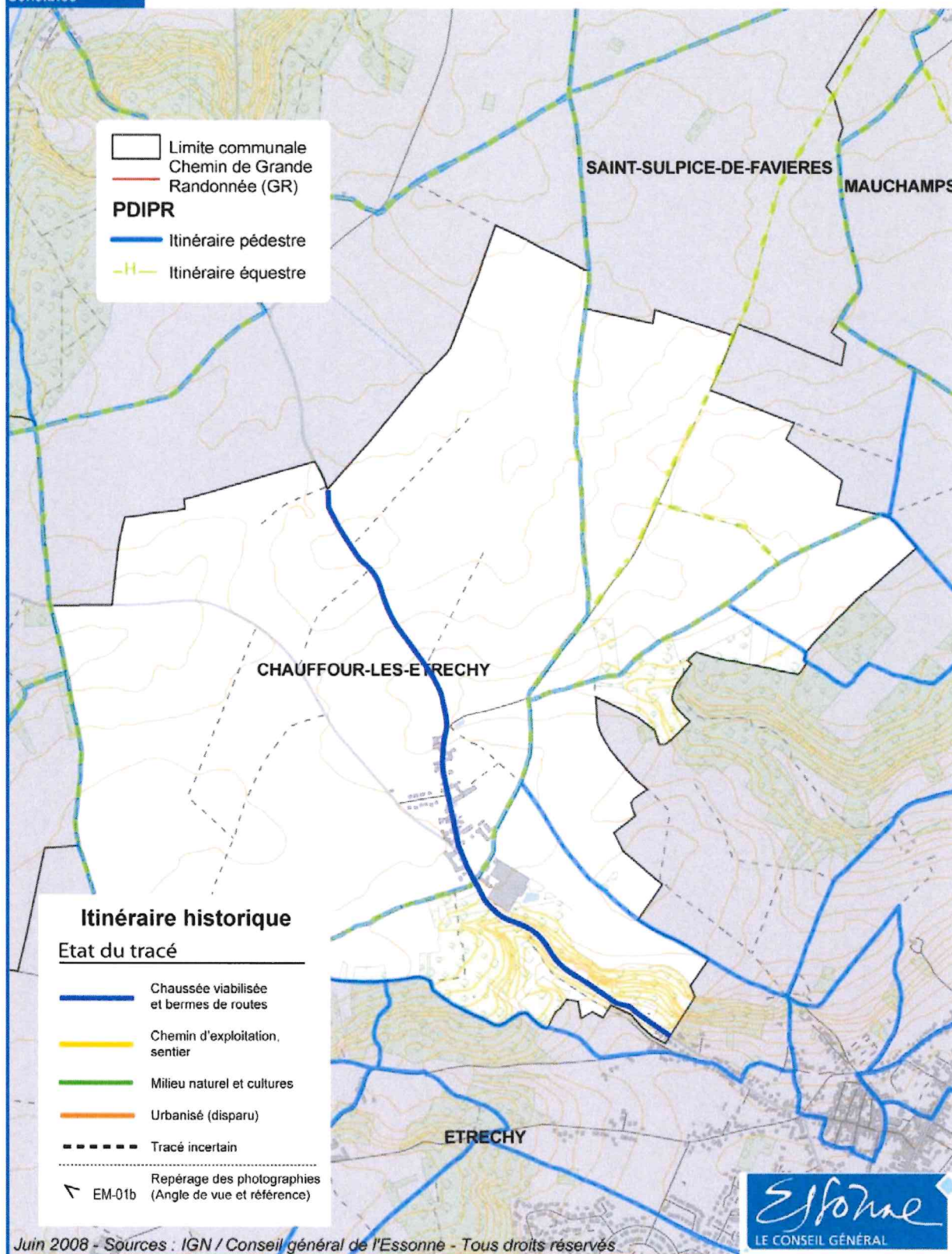
- Chaussée viabilisée et bernes de routes
- Chemin d'exploitation, sentier
- Milieu naturel et cultures
- Urbanisé (disparu)
- - - - - Tracé incertain
- ↖ Repérage des photographies (Angle de vue et référence)

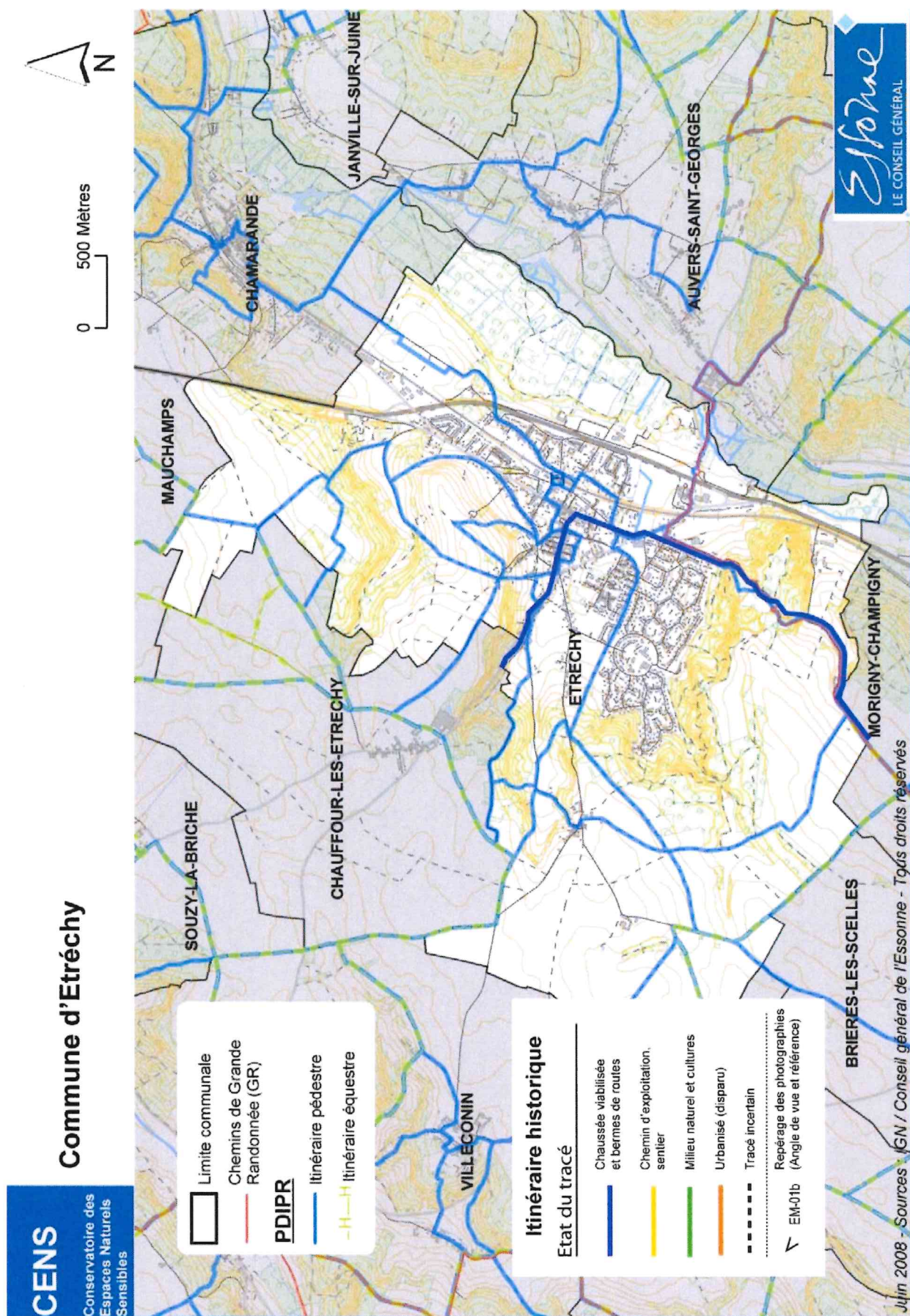


Juin 2008 - Sources : IGN / Conseil général de l'Essonne - Tous droits réservés

CENSConservatoire des
Espaces Naturels
Sensibles**Commune de
Chauffour-lès-Etréchy**

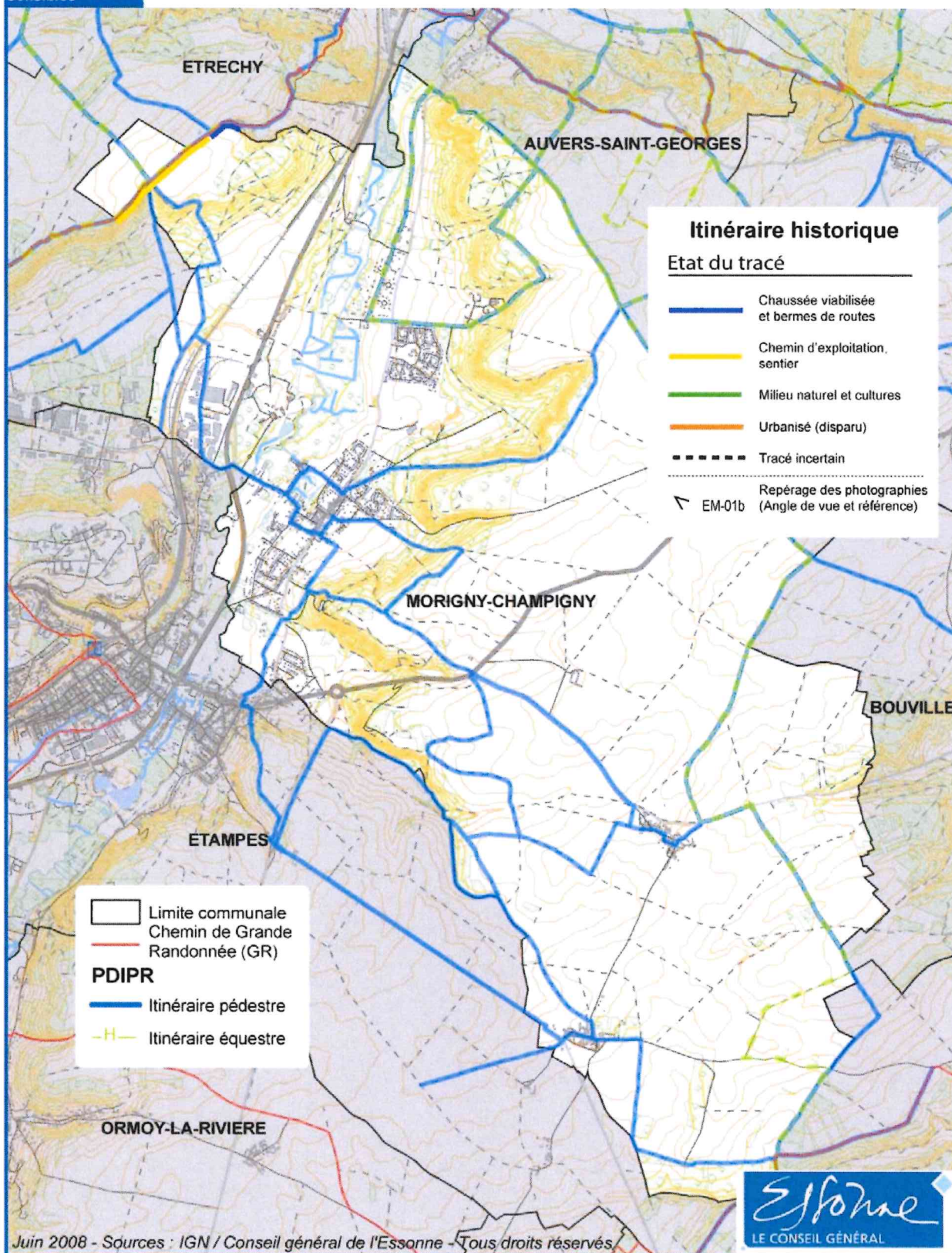
0 500 Mètres

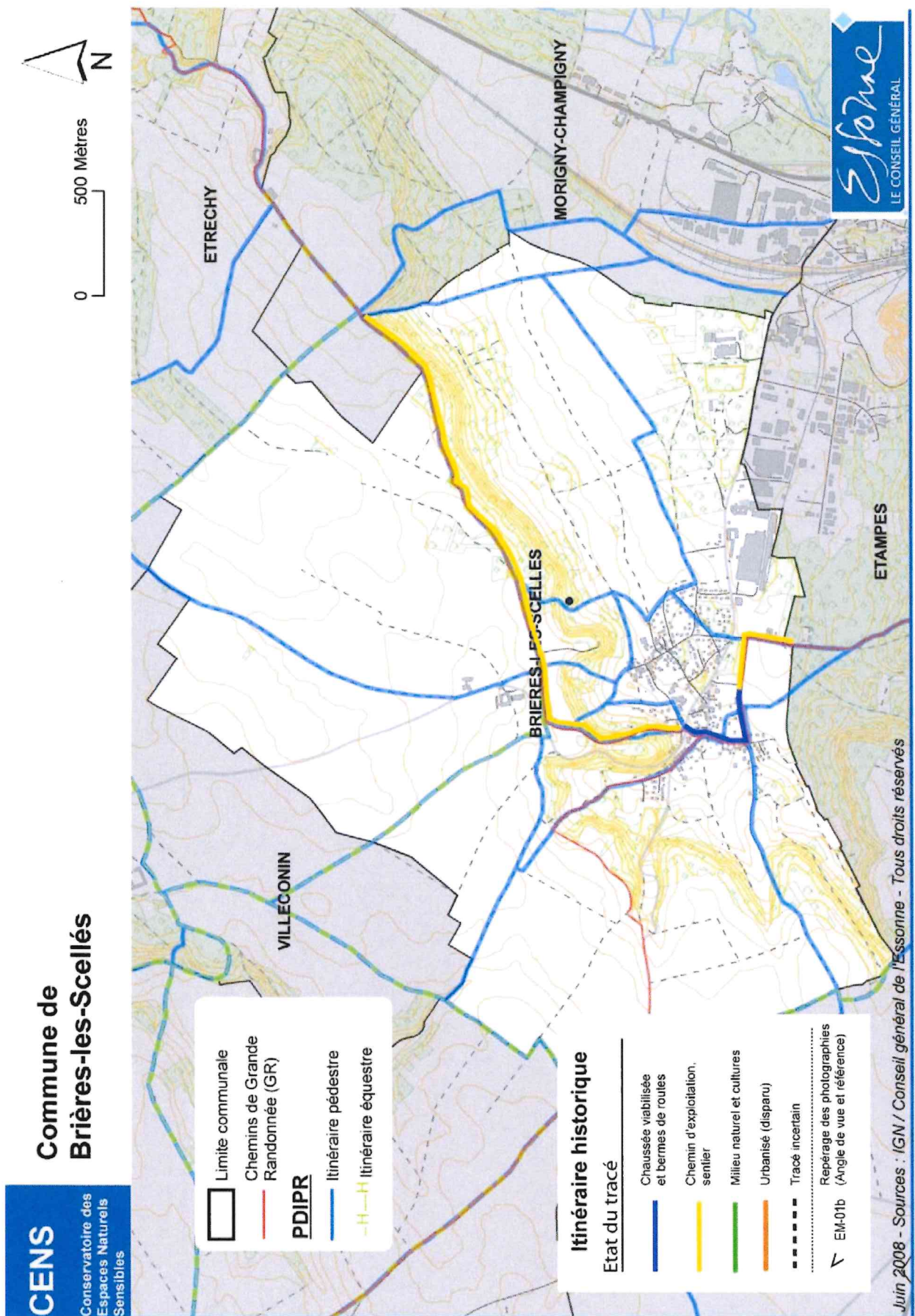


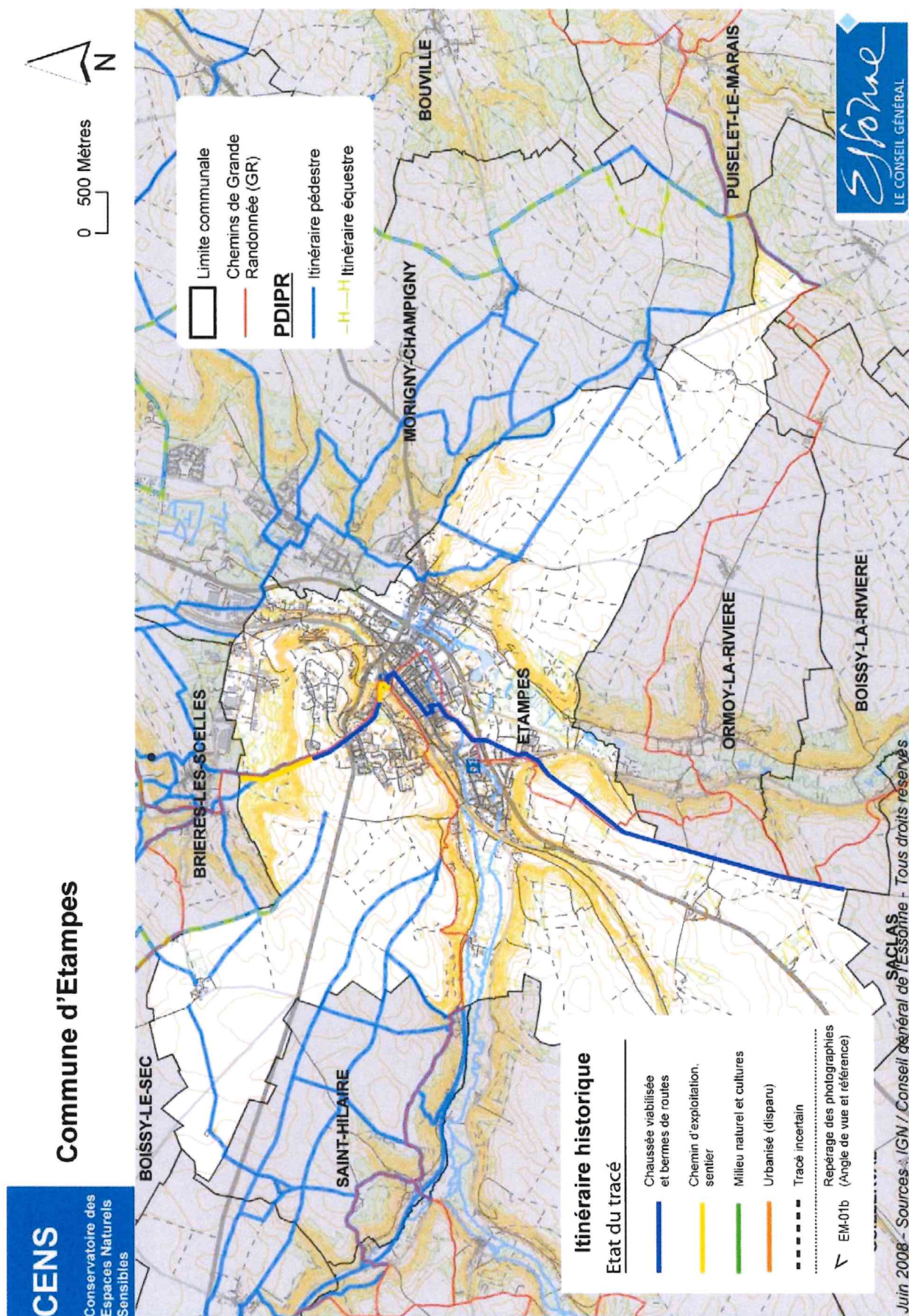


CENSConservatoire des
Espaces Naturels
Sensibles**Commune de
Morigny-Champigny**

0 500 Mètres

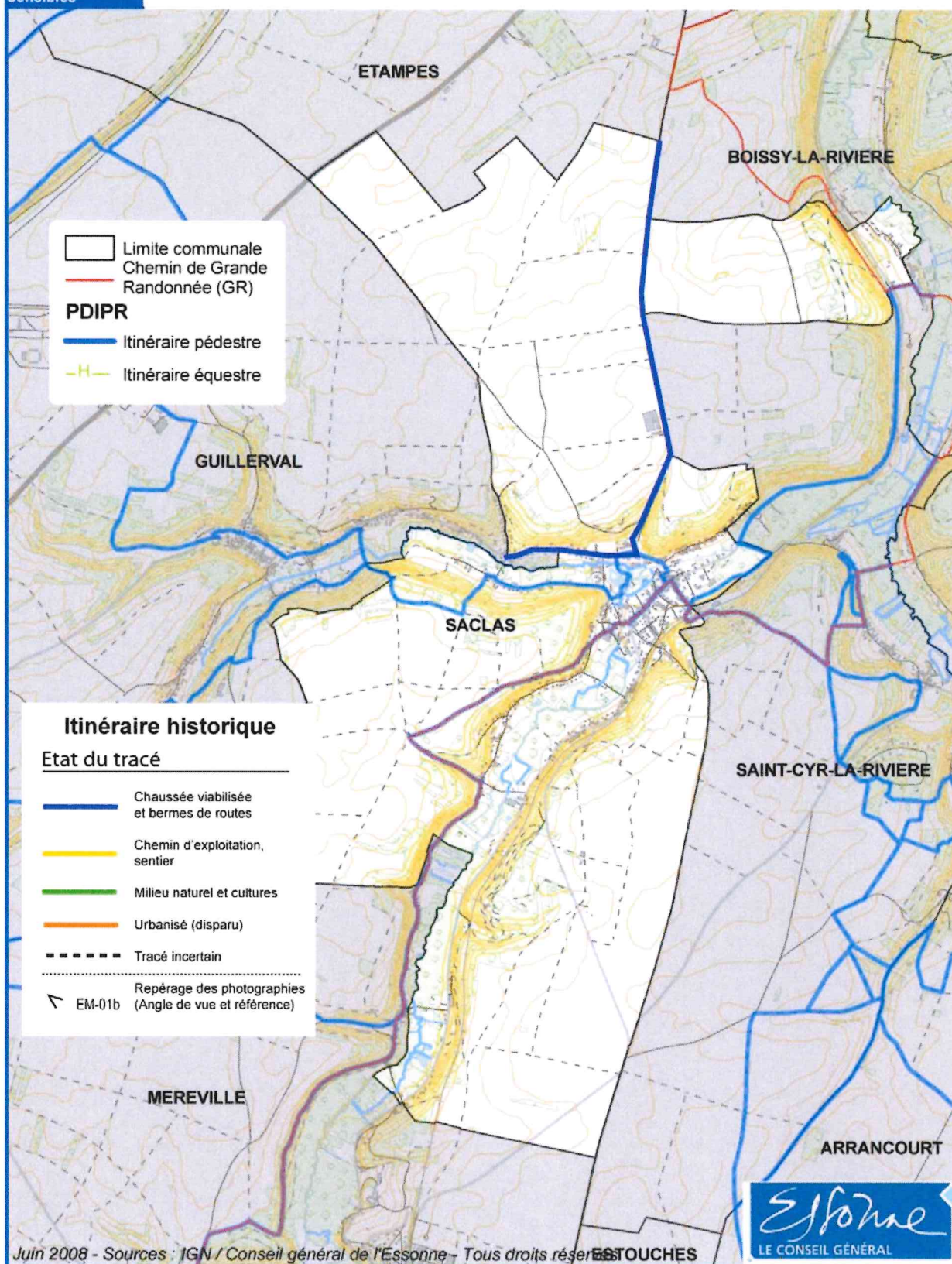






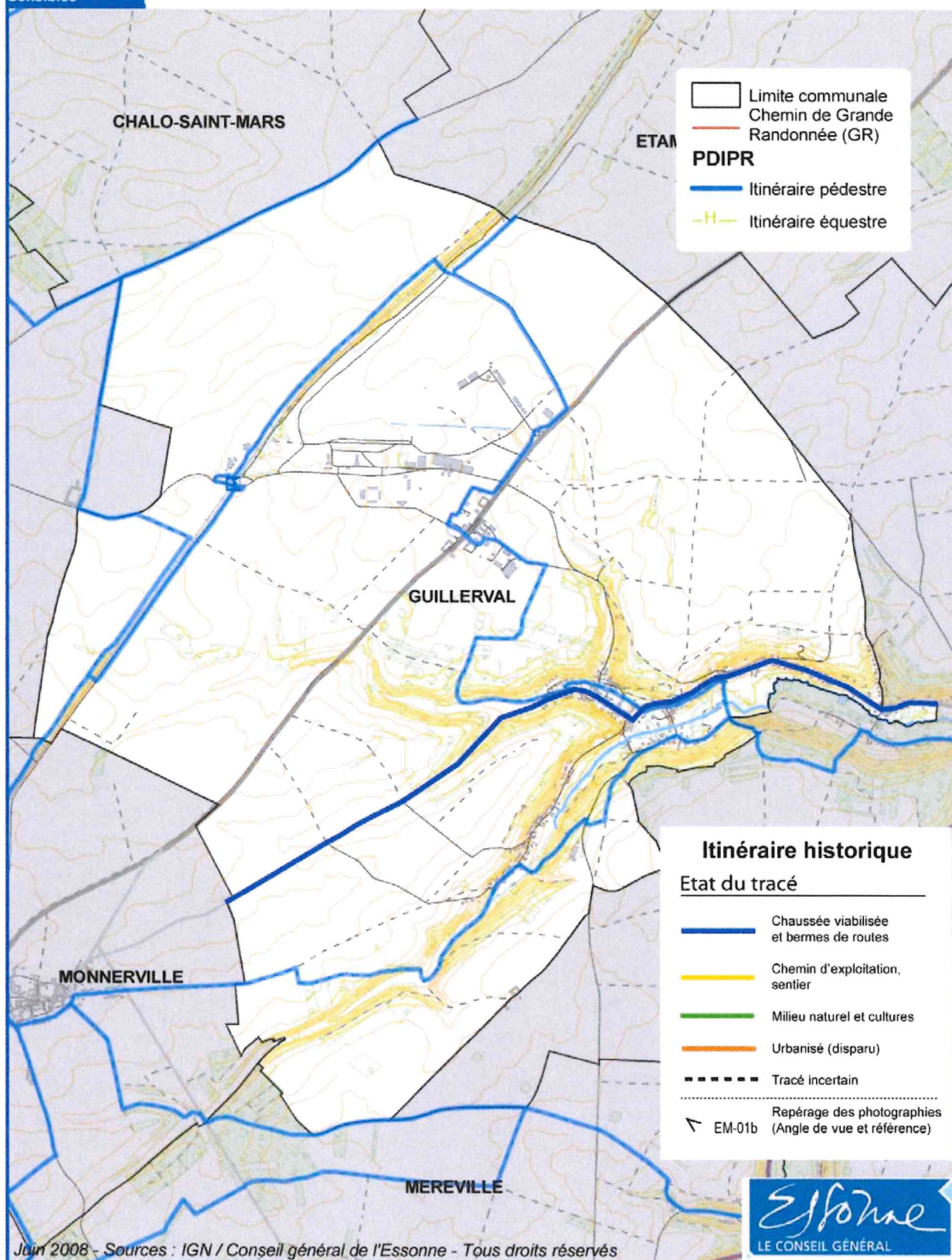
CENSConservatoire des
Espaces Naturels
Sensibles**Commune de Saclas**

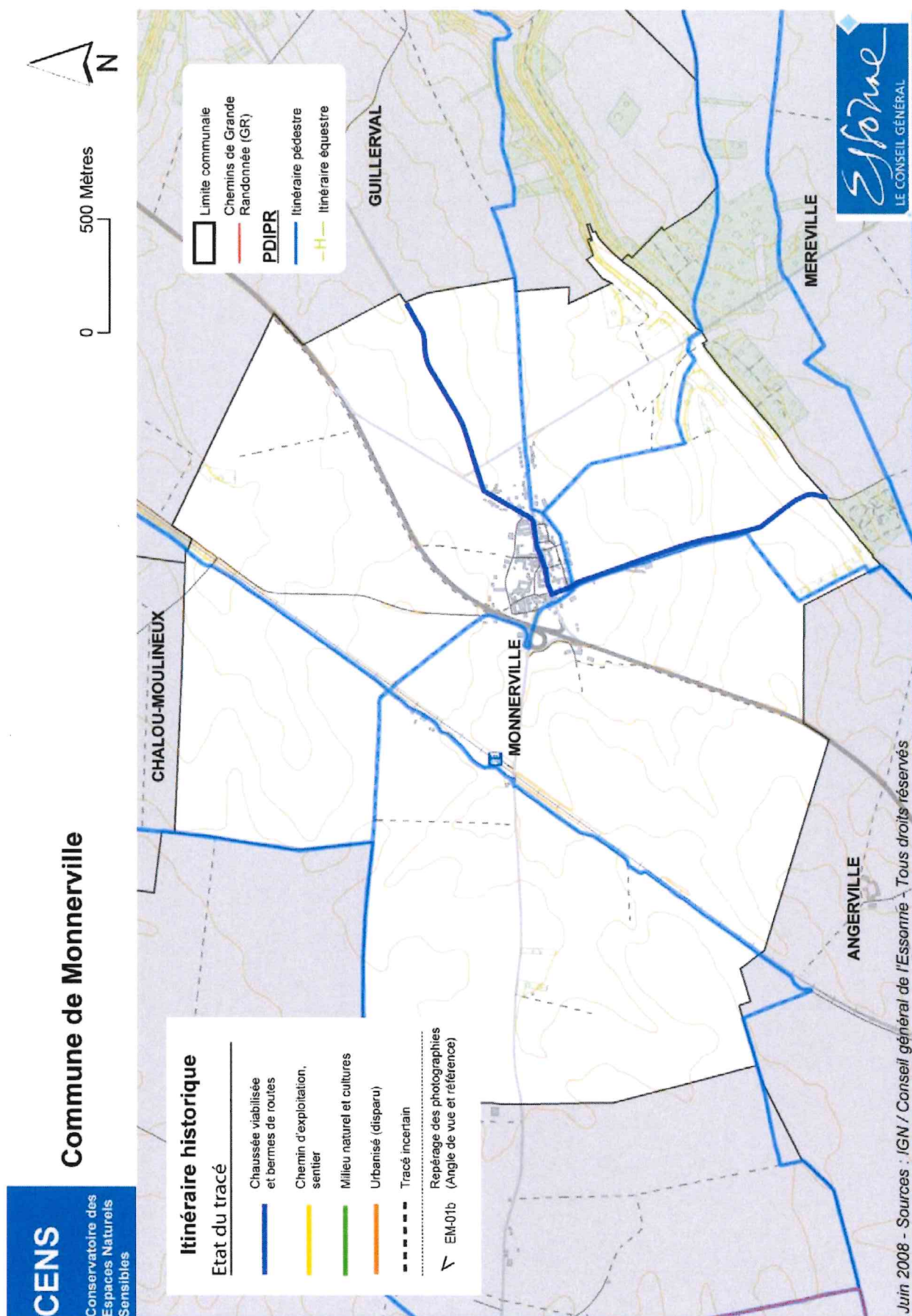
0 500 Mètres

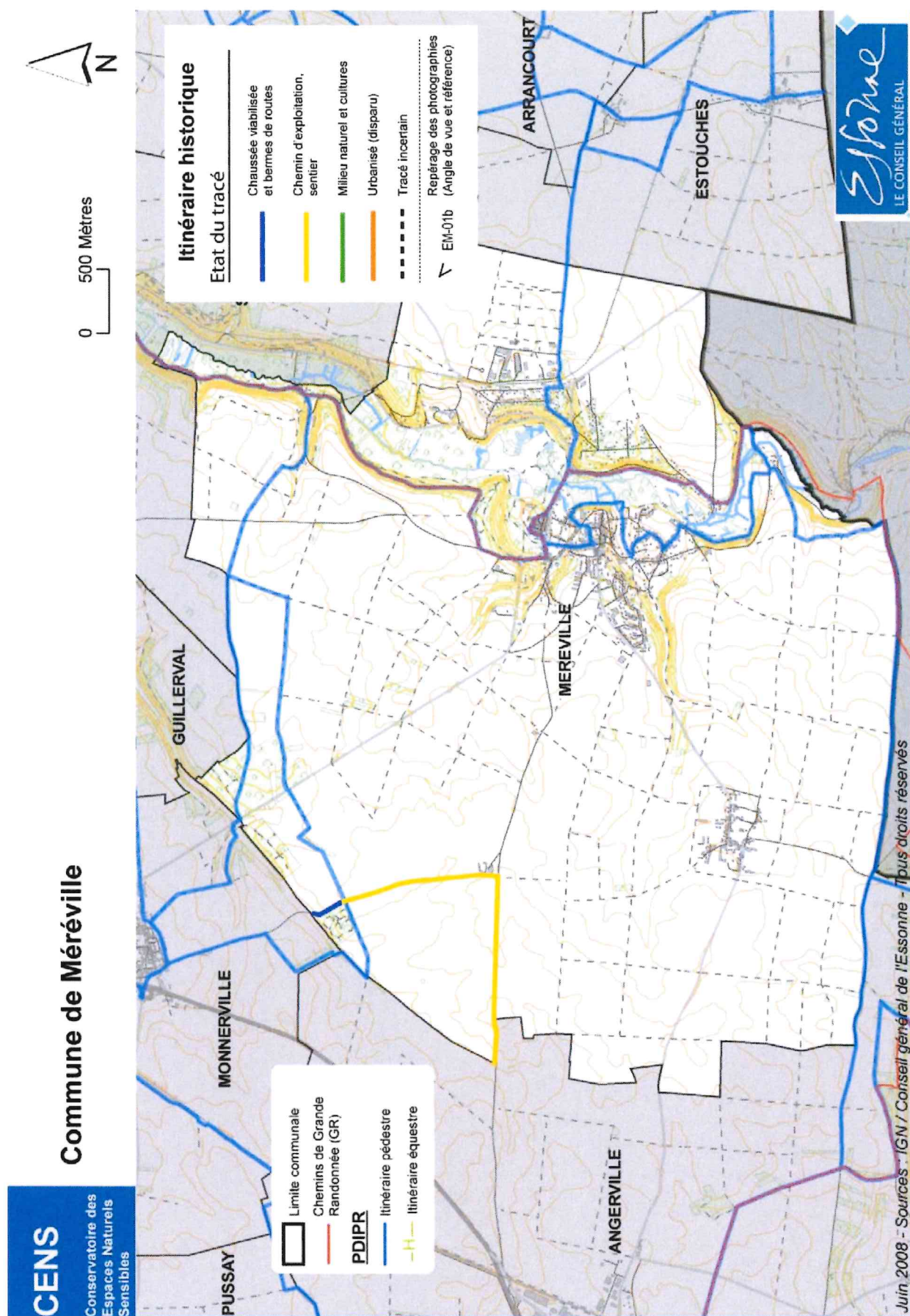


CENSConservatoire des
Espaces Naturels
Sensibles**Commune de Guillerval**

0 500 Mètres







CENSConservatoire des
Espaces Naturels
Sensibles**Commune d'Angerville**

0 500 Mètres

