

Projet industriel de recyclage et valorisation énergétique sur le site SUEZ de Gueltas (56)

Dossier de Demande d'Autorisation
Environnementale

PJ 47 – Capacités Techniques et Financières

Août 2024 – ref. 23NIF014 _V2

Sommaire

1..... Généralités sur le projet	3
2..... Présentation du demandeur	5
3..... Capacités techniques de SUEZ R&V Ouest	6
4..... Capacités financières de SUEZ R&V Ouest	11
5..... Annexes	12

Table des illustrations

Figure 1 : Schéma de présentation des grandes lignes du projet	4
Figure 2 : Localisation des activités et installations Suez R&V Ouest sur son périmètre d'action.....	7
Figure 3 : Domaine d'intervention de Suez R&V Ouest auprès des collectivités et des entreprises	8
Figure 4 : Localisation par rapport à Gueltas et photographie du site de CAP VALO 35.....	9
Figure 5 : Extrait du classement selon la banque de France	12

Liste des tableaux

Tableau 1 : Identité de SUEZ R&V Ouest	5
Tableau 2 : Installations exploitées par SUEZ.....	6
Tableau 3 : Résultats des quatre derniers exercices (en €).....	11

Table des annexes

Annexe 1 – Cotation Banque de France

1. GENERALITES SUR LE PROJET

En centre Bretagne, SUEZ R&V Ouest porte un **projet industriel de recyclage et de valorisation énergétique des déchets** sur son site de Gueltas. Le site existant sera transformé et adapté pour accueillir de nouvelles filières.

Le projet consiste en la construction et l'exploitation d'un centre de préparation des matières pour le recyclage des déchets, ainsi qu'une chaudière à Haut Pouvoir Calorifique Inférieur (HPCI).

Cette chaudière sera alimentée par les déchets préparés qui n'auront pas pu faire l'objet d'un recyclage. Cette chaudière, parmi les premiers projets de ce type en Bretagne, vise à produire de l'électricité et contribuera ainsi à la réduction de la dépendance énergétique de la Bretagne. Elle vise aussi à offrir une solution de valorisation pour les déchets bretons non recyclables, qui étaient jusqu'alors éliminés par enfouissement.

Une part de déchets ultimes non valorisables continuera d'être réceptionnée sur le site de Gueltas sur l'installation de stockage (ISDND) qui sera étendue dans ce projet. Ainsi, en réponse aux enjeux environnementaux et économiques actuels de la région Bretagne, les différentes unités envisagées apporteront des véritables solutions opérationnelles de valorisation des déchets et de production locale d'énergies.

Dans ce contexte, SUEZ R&V Ouest a élaboré un projet de pôle multi-filière de valorisation matière / énergie comprenant :

- Un **Pôle de Valorisation & Préparation Matière** avec préparation de combustibles à partir de Déchets Non Dangereux d'Activités Économiques (DNDAE), de mobiliers issus des filières REP (Responsabilité Élargie du Producteur), d'encombrants de déchèteries, de refus de tri de déchets d'une capacité d'environ 80 000 tonnes par an ;
- Un **Pôle Energie** avec une chaudière d'une capacité de 130 à 150 000 tonnes, pour produire 130 GWh/an d'électricité. Cette unité sera alimentée à partir des combustibles préparés in situ via le Pôle Valorisation & Préparation Matière et par des apports externes de combustibles déjà préparés. L'énergie produite sera distribuée sur le réseau public ENEDIS local. Une zone mâchefer sera associée à la chaudière : l'IME.
- Un **Pôle Organique** de valorisation et transfert des biodéchets d'une capacité d'environ 20 000 tonnes par an ;
- Un **Pôle Stockage** de déchets ultimes non valorisables d'une capacité d'environ de 100 000 tonnes par an, avec valorisation énergétique du biogaz produit.

Ces nouvelles activités bénéficieront des infrastructures existantes du site SUEZ (l'accueil, la réception des déchets, le poste de conduite, les locaux techniques et administratifs).

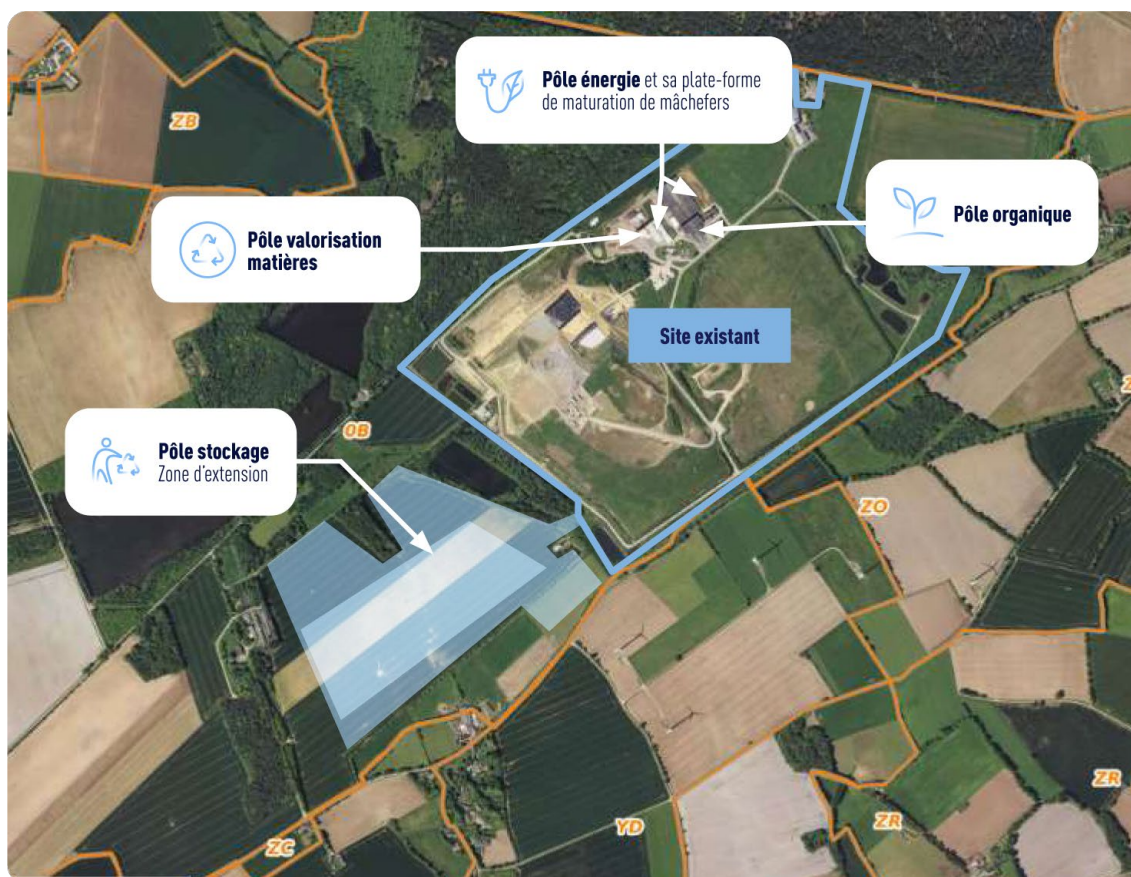


Figure 1 : Schéma de présentation des grandes lignes du projet

Les Pôles Organique, Valorisation & Préparation Matière et Energie seront implantés sur des parcelles déjà incluses dans le périmètre ICPE du site SUEZ. Le Pôle Stockage sera implanté sur de nouvelles parcelles, hors du périmètre ICPE actuel, propriété de la société SUEZ R&V Ouest.

2. PRESENTATION DU DEMANDEUR

Le Demandeur est représenté par **SUEZ R&V Ouest** dont l'identité est présentée ci-après.
Le tableau suivant dresse l'identité du pétitionnaire.

Tableau 1 : Identité de SUEZ R&V Ouest

Raison sociale	SUEZ R&V Ouest
Forme juridique	Société par Actions Simplifiée (S.A.S.) – société à associé unique
Adresse du siège social	SUEZ R&V Ouest Bâtiment T-Cs 86820 Rue de la Terre Adélie – Parc Edonia 35 769 Saint Grégoire CEDEX
Adresse du site	D125 – Branguily 56920 Gueltas
Coordonnées téléphoniques	02 97 51 51 64
Code APE	3821 Z traitement et élimination des déchets non dangereux
Inscription au Registre du Commerce	344 263 702 R.C.S. Rennes
Capital social	3 404 528 Euros
Nom et qualité du signataire	Ronan Ertus Directeur Général Délégué
Personnes chargées du suivi du dossier	Alexis MAUGEAIS Responsable Projets Développement

3. CAPACITES TECHNIQUES DE SUEZ R&V OUEST

Expert du recyclage et de la valorisation des déchets, le groupe SUEZ est engagé depuis de nombreuses années en faveur du développement de filières complémentaires de gestion et de valorisation de déchets, sujet au cœur de la transition énergétique et de la lutte contre le changement climatique.

SUEZ R&V France est une entité du groupe SUEZ en matière de recyclage et de valorisation des déchets. Elle est spécialisée dans les domaines suivants :

- La collecte, le tri, la valorisation et le traitement des déchets industriels et ménagers ;
- La propreté urbaine ;
- Le démantèlement, la dépollution et la réhabilitation de sites pollués ;
- La production et la commercialisation de matières recyclées.

Présente sur tout le territoire national, **SUEZ R&V France** compte 26 000 salariés en France pour un chiffre d'affaires de 3, 572 millions d'euros en 2021. Elle gère la collecte de près de 18 millions d'habitants et traite chaque année plus de 6 millions de tonnes de déchets ménagers et industriels.

Ses différentes entités régionales ou spécialisées exploitent 300 installations de valorisation des déchets, 4 unités de recyclage mécanique du plastique et appuie sa logistique sur 400 plateformes logistiques de transfert et de gestion de déchets.

SUEZ R&V Ouest est l'opérateur régional de SUEZ R&V France pour les Régions Bretagne et Pays de la Loire et propose aux industriels et aux collectivités, un éventail complet de solutions de collectes et de traitements - tri, recyclage, valorisation biologique, matière et énergétique - de tous types de flux de déchets industriels et ménagers.

Les **900 collaborateurs en Bretagne et 750 en Pays de la Loire** s'engagent chaque jour pour assurer à leurs clients des prestations de services de qualité qui répondent à leurs exigences techniques et environnementales.

SUEZ R&V Ouest exploite plusieurs types d'installation en Bretagne et en Pays de la Loire, au service de la gestion des déchets industriels et ménagers. Ils sont listés dans le tableau ci-dessous et localisés sur la carte qui suit :

Tableau 2 : Installations exploitées par SUEZ

Types d'installation	Nombre de site en Bretagne	Nombre de site en Pays-de-la-Loire
ISDND	1	1
UVE	2	1
Centre de tri CS collecte sélective	2	1
Base logistique de collecte des déchets	8	10
Centre de tri/transfert pour les déchets des entreprises	4	6
Production de biométhane	1 (WAGA)	1 (Méthaniseur)
Production d'électricité sur les ISDND (co-gé)	1	1



Figure 2 : Localisation des activités et installations Suez R&V Ouest sur son périmètre d'action

➔ **ZOOM sur Gueltas :**

Situé en plein cœur de la Bretagne, l'Écopôle SUEZ de Gueltas accueille depuis 1995 des installations de valorisation et de traitement des déchets ménagers issus des collectivités et des industriels. Le site actuel bénéficie à la fois d'une position stratégique majeure mais aussi d'une forte notoriété en étant reconnu comme une unité industrielle fiable et performante.

Les installations aujourd’hui en place sont principalement :

- Une installation de stockage de déchets non dangereux
- Une base logistique de collecte de déchets
- Centre de tri/transfert pour les déchets des entreprises
- Une plateforme de bois
- Une unité de production de biogaz
- Une unité de production d’électricité (cogé + panneaux photovoltaïque)



Concernant les **moyens humains**, l’activité nécessite **aujourd’hui 45 emplois directs** et des dizaines d’emplois induits sous forme de sous-traitance (bureaux de contrôle, entreprises de travaux, entretien-maintenance, prestations de services diverses). Durant la phase chantier, sur une durée d’environ 2ans, le projet mobilisera des dizaines de postes au sein des entreprises de la région comme des architectes, des entreprises du BTP ... **En phase d’exploitation, le projet créera entre 25 et 30 nouveaux emplois directs en plus de 45 emplois déjà existants.**

Les moyens nécessaires à la réalisation de l’activité seront déployés et sont détaillés dans le dossier technique en PJ46.



→ ZOOM sur les centres de tri / transfert

En complément de son site de Gueltas, **SUEZ R&V Ouest dispose de centres de tri/ transfert qui maillent le territoire breton et ligérien.** Grâce à ces outils, SUEZ R&V Ouest accompagne ses clients pour construire des dispositifs de tri efficaces afin de mieux recycler, transformer les déchets en ressources et limiter l’empreinte environnementale, dû au transport notamment.

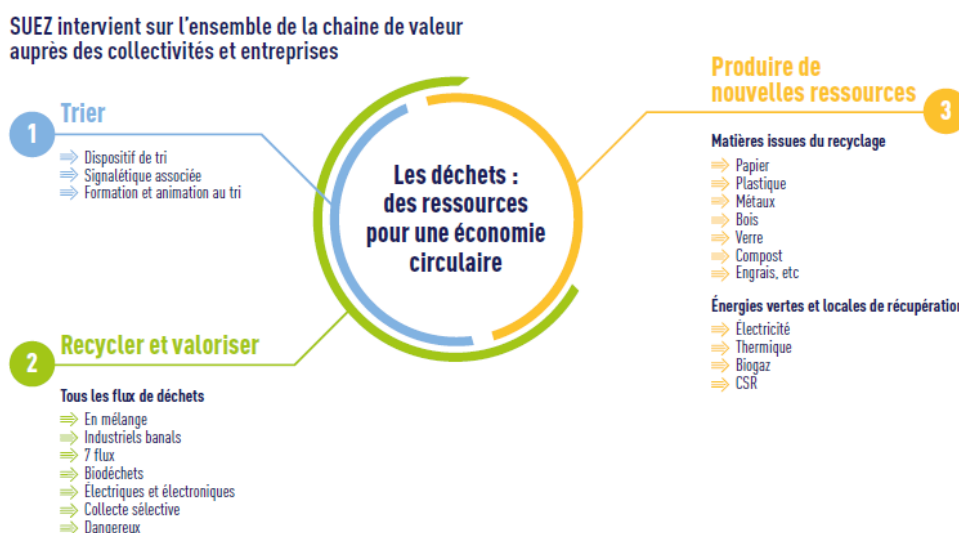


Figure 3 : Domaine d’intervention de Suez R&V Ouest auprès des collectivités et des entreprises

Ci-dessous, quelques exemples des actions de Suez R&V Ouest en matière de gestion des déchets en Bretagne :

- **Rennes (35) :**
 - Mission : Concilier développement urbain et gestion durable de la ressource. CAP VALO 35 est une plateforme capable de traiter les déchets du territoire

rennais pour les transformer en nouvelles matières ou en nouvelles ressources et une illustration concrète de l'économie circulaire, créateur de boucles locales de valorisation des déchets ;

- Chiffres clés :
 - 5 hectares en cœur de métropole ;
 - 130 000 tonnes de papier, cartons, plastiques, bois, métaux, déchets de chantier... traités par an ;
- Solution : Ouvert 2 mois avant l'entrée en vigueur du décret d'application de la loi de Transition Energétique pour la croissance verte, le site peut accueillir 130 000 tonnes par an de papiers, cartons plastiques, bois, métaux, déchets de chantier...

- **Vannes (56) :**

- Mission : Les ressources naturelles s'épuisent, nos modes de consommation traditionnelles sont remis en cause. Les producteurs de déchets (industriels, artisans, commerçants ...) sont à la recherche de solutions adaptées pour redonner vie aux tonnes de déchets produits chaque année ;
- Chiffres clés :
 - 20 000 tonnes de déchets valorisables en transit ;
 - 17 balles de déchets par heure ;
 - 99,5% de carton dans 1 balle de déchets ;
- Solution : Le centre de tri « Vannes Valo » a été repensé, industrialisé et équipé d'une toute nouvelle presse à balles pour proposer une solution technique performante. Résultat, une production optimisée en tous points, et des matières en sortie proche du « zéro indésirable » et de qualité « premium » garantie.
-



Ecopôle CAP VALO 35 de SUEZ près de Rennes (35)

Figure 4 : Localisation par rapport à Gueltas et photographie du site de CAP VALO 35

Et en Pays-de-la-Loire :

- **Le Mans (72)**

- Mission : L'Ecopôle Valor Pôle 72 apporte aux collectivités sarthoises ainsi qu'aux artisans et industriels du bassin manceau, des solutions techniques, financières et durables pour relever le défi de la protection des ressources et de l'environnement ;
- Chiffres clés :
 - 3 hectares de superficie ;
 - 850 000 habitants collectés soit environ 40 000 tonnes par an ;

PJ 47 – Capacité Techniques et Financières

Projet industriel de recyclage et de valorisation énergétique sur le site SUEZ de Gueltas (56)

- 62 000 tonnes de déchets ménagers et industriels triés ;
- 5 séparateurs balistiques ;
- 50 collaborateurs ;
- Solution : Le centre de tri, d'une superficie de 6000 m² intègre plusieurs technologies de pointe pour trier les différents flux de déchets. Cinq séparateurs balistiques permettent de partager les journaux-magazines et emballages cartonnés, les flaconnages plastiques, briques alimentaires et emballages métalliques et les films plastiques souples, complétés par sept trieurs optiques. Au-delà de la performance technique, Valor Pôle 72 a intégré des personnes en réinsertion sociale et professionnelle.

SUEZ R&V Ouest applique une politique Qualité Sécurité Environnement (QSE) ambitieuse reposant sur le respect rigoureux et l'anticipation des réglementations ainsi que sur la maîtrise des impacts environnementaux de ses activités.

La politique QSE est déclinée au niveau du site de Gueltas. A ce titre, le site est certifié ISO 14 001.



Ce qu'il faut retenir...

SUEZ R&V Ouest filiale régionale du Groupe Suez R&V France, a une longue expérience dans le domaine de la gestion des déchets. La société développe et innove sans cesse pour trouver de nouvelles solutions d'amélioration du traitement et la gestion des déchets. Le site de Gueltas existe depuis 1995. Situé au cœur de la Bretagne, il est stratégique dans le maillage du territoire. Il emploie aujourd'hui 45 collaborateurs. Ce site multi-activité, performant et reconnu, accueillera un projet industriel ambitieux à horizon 2027. Ce projet sera orienté vers la valorisation matière et énergétique des déchets. Il sera générateur de 25 à 30 emplois supplémentaires. Ce projet s'appuiera sur un maillage de centre de tri et de transfert existant exploité par la société SUEZ R&V Ouest pour construire des solutions de tri efficace avec une logistique performante pour les déchets du territoire.

4. CAPACITES FINANCIERES DE SUEZ R&V OUEST

→ Financement du projet

Le montant du projet est estimé à environ 150 M€ :

- Pole préparation matière / pôle énergie avec la chaudière : ~120M€
- Pôle stockage, extension de l'ISDND sur 20 ans d'exploitation : ~30 M€

Le projet, à date, ne bénéficie pas de subvention publique

→ Capacité financière

En phase exploitation, les charges de fonctionnement du site seront couvertes par les recettes de traitement des déchets entrant sur chacun des pôles d'activité et par les recettes énergétiques (vente d'électricité et aussi de biogaz).

SUEZ R&V Ouest disposera de l'ensemble des capacités financières pour mener à bien le projet et lui permettant de prendre en charge les coûts de remise en état du site en fin d'exploitation et d'assurer le réaménagement relatif au suivi long terme (SLT) du pôle stockage.

En complément, le chiffrage des principales mesures en faveur de l'environnement est décrit dans l'étude d'impact.



[Voir PJ 4 – Etude d'impact](#)

Concernant les capacités financières, les principales données chiffrées concernant la société sont présentées ci-dessous.

Tableau 3 : Résultats des quatre derniers exercices (en €)

	2019	2020	2021	2022
Chiffre d'affaires	123 478 710 €	115 522 353 €	147 289 685 €	177 842 630 €
Résultat net	- 7 012 081 €	- 4 230 142 €	541 430 €	3 897 513 €
Excédent brut d'exploitation	- 7 636 960 €	- 10 158 450 €	- 1 171 243 €	2 947 805 €

Afin d'appuyer les capacités financières de la société, est présenté en annexe le document attestant du niveau de cotation auprès de la Banque de France de la société SUEZ R&V Ouest après examen de sa situation.



[Voir Annexe 1 – cotation banque de France](#)

La Banque de France recense un certain nombre d'informations concernant les entreprises et leurs dirigeants. Ces renseignements permettent notamment de réaliser des études sur la

situation financière des entreprises françaises, de fournir des éléments d'analyse pour les opérations de refinancement des établissements de crédit auprès des Banques Centrales dans le cadre de l'Eurosystème, d'apprécier la qualité des créances portées par ces derniers sur les entreprises au regard des exigences prudentielles. À partir de ces informations la Banque de France attribue une cotation aux entreprises.

La cotation est une référence commune et reconnue, gratuite pour les entreprises, qui facilite le dialogue entre le prêteur et l'entreprise.

- Pour les prêteurs : c'est un instrument d'évaluation des risques de crédit ;
- Pour le dirigeant : c'est un regard extérieur et impartial sur la situation économique et financière de son entreprise.

L'analyse tient compte de la situation et des perspectives économiques ainsi que des capacités de chaque entreprise :

- Des éléments d'informations sont collectés sur son environnement, ses encours de crédit, et ses éventuels incidents de paiement et événements judiciaires ;
- À partir de sa documentation comptable dès lors qu'elle réalise un chiffre d'affaires supérieur ou égal à 750 000 euros.

LA COTE D'ACTIVITÉ + LA COTE DE CRÉDIT

(Chiffre d'affaires)

(Capacité de l'entreprise à honorer ses engagements financiers à 3 ans)

Cote	Niveau d'activité (millions d'euros)
A	≥ 750
B	≥ 150 et < à 750
C	≥ 50 et < à 150
D	≥ 30 et < à 50
E	≥ 15 et < à 30
F	≥ 7,5 et < à 15
G	≥ 1,5 et < à 7,5
H	≥ 0,75 et < à 1,5
J	≥ 0,50 et < à 0,75

NEC / Nouvelle échelle		Ancienne échelle
1+	Excellente ++	3++
1	Excellente +	3+
1-	Excellente	3
2+	Très satisfaisante ++	4+
2	Très satisfaisante +	
2-	Très satisfaisante	
3+	Forte ++	4
3	Forte +	
3-	Forte	
4+	Bonne +	

Figure 5 : Extrait du classement selon la banque de France

A la suite du dernier examen de la situation de SUEZ R&V Ouest réalisé en juin 2023, annexé au présent dossier, la cotation est C2 : très satisfaisante.

Ces éléments, ainsi que la souscription aux polices d'assurances (responsabilité civile atteintes à l'environnement et responsabilité civile dommages corporels, matériels et immatériels causés aux tiers) permettent de justifier des capacités financières à faire face à leurs responsabilités en cas de sinistre qui atteindrait l'environnement du site.

5. ANNEXES

Liste des annexes :

- Annexe 1 – Cotation Banque de France

ANNEXE 1

Banque de France
Service des Entreprises
Référence du courrier :
COTATION/344263702

SUEZ RV OUEST
M. CAPELLE CHRISTOPHE
PARC EDONIA BAT T
RUE DE LA TERRE ADELIE
CS 8682
35760 ST GREGOIRE

Le 05 juin 2023

Monsieur,

La Banque de France recense un certain nombre d'informations concernant les entreprises et leurs dirigeants. Ces renseignements permettent notamment de réaliser des études sur la situation financière des entreprises françaises, de fournir des éléments d'analyse pour les opérations de refinancement des établissements de crédit auprès des Banques Centrales dans le cadre de l'Eurosysteme, d'apprécier la qualité des créances portées par ces derniers sur les entreprises au regard des exigences prudentielles. A partir de ces informations la Banque de France attribue une cotation aux entreprises. La cotation peut ainsi s'appuyer sur l'analyse des documents comptables d'une entreprise, si celle-ci réalise un chiffre d'affaires annuel supérieur à 750 K€ (sauf cas spécifique des holdings).

D'une manière générale, la cotation attribuée par la Banque de France a pour objectif de traduire d'une façon synthétique le risque de crédit présenté par une entreprise. Elle exprime sa capacité à honorer l'ensemble de ses engagements financiers sur un horizon de 3 ans. Elle est composée d'une cote d'activité et d'une cote de crédit. Leur signification est consultable dans le flashcode ci-après, sur notre site internet <https://entreprises.banque-france.fr/info>, ou sur simple demande à l'adresse précisée ci-dessous.

A la suite du dernier examen de la situation de votre entreprise, nous vous informons que nous lui avons attribué
la cotation C2.

Cette cotation tient compte de la situation de l'entreprise et le cas échéant de son degré d'intégration dans le groupe auquel elle appartient. Dans ce cas, la cotation est susceptible d'être révisée suite à l'examen de la situation de son groupe informel ou de son entité consolidante.

Si vous souhaitez accéder gratuitement et à tout moment aux informations relatives à votre cotation, vous pouvez vous connecter à votre espace personnel sur <https://www.i-fiben.fr/>.

Nous vous rappelons que la cotation attribuée par la Banque de France est destinée aux entités limitativement énumérées à l'article L. 144-1 du code monétaire et financier, adhérentes au Fichier Bancaire des Entreprises - Fiben, sous le sceau de la confidentialité et pour leur strict usage professionnel. Cette cotation a vocation à être modifiée à tout moment.

Votre chargé de dossier se tient à votre disposition pour organiser si besoin un entretien au cours duquel vous pourrez obtenir toutes les explications que vous souhaitez. Enfin, en cas d'éléments nouveaux impactant la situation de votre entreprise, nous vous invitons à les porter à la connaissance de votre chargé de dossier qui procédera, le cas échéant, à un réexamen de celle-ci.

Je vous prie d'agréer, Monsieur, l'expression de ma considération distinguée.



Le Directeur,
Hervé MATTEI

La cotation -
Indicateur dirigeant



Nouvelle échelle
de cotation



Conformément au règlement général sur la protection des données 2016/679 du 27 avril 2016 (RGPD) et à la loi n° 78-17 modifiée du 6 janvier 1978 relative à l'informatique, aux fichiers et aux libertés, vous bénéficiez d'un droit d'accès, de rectification, de limitation et d'opposition aux données à caractère personnel vous concernant contenues dans Fiben. Vous pouvez exercer vos droits en vous rendant dans une unité de la Banque de France ou en adressant votre demande à l'adresse postale ou électronique précisée dans ce courrier. Vous pouvez aussi exercer votre droit d'accès sur le portail i-FIBEN si vous avez adhéré à ce service.

Vous disposez de la faculté de déposer une réclamation auprès de la Commission Nationale de l'Informatique et des Libertés (CNIL).

La Banque de France a désigné un délégué à la protection des données, dont les coordonnées sont : 1200-DPD-delegue-ut@banque-france.fr.