

Projet industriel de recyclage et valorisation énergétique sur le site SUEZ de Gueltas (56)



Dossier de Demande d'Autorisation Environnementale
Dossier de Permis de Construire
Dossier de demande de Servitudes d'Utilité Publique

Note de Présentation Non Technique du projet (L123-6 du C.E.)

ref. 23NIF014

Sommaire

1.....	Contexte.....	5
1.1	Généralités sur le projet.....	5
1.2	Contexte et ambition du projet.....	7
1.3	Localisation du site SUEZ.....	9
2.....	Dossier présenté à l'Enquête Publique unique	11

Table des illustrations

Figure 1 : Schéma de présentation des grandes lignes du projet	6
Figure 2 : La production énergétique du site actuel	7
Figure 3 : L'ambition du projet de pôle multi-filières.....	8
Figure 4 : Grands chiffres du projet.....	8
Figure 5 : Localisation du site (Source : Suez Consulting).....	9

Liste des tableaux

Tableau 1 : Situation administrative du projet.....	10
---	----

1. CONTEXTE

1.1 Généralités sur le projet

En centre Bretagne, SUEZ R&V Ouest porte un **projet industriel de recyclage et de valorisation énergétique des déchets** sur son site de Gueltas. Le site existant sera transformé et adapté pour accueillir de nouvelles filières.

Le projet consiste en la construction et l'exploitation d'un centre de préparation des matières pour le recyclage des déchets, ainsi qu'une chaudière à Haut Pouvoir Calorifique Inférieur (HPCI).

Cette chaudière sera alimentée par les déchets préparés qui n'auront pas pu faire l'objet d'un recyclage. Cette chaudière, parmi les premiers projets de ce type en Bretagne, vise à produire de l'électricité et contribuera ainsi à la réduction de la dépendance énergétique de la Bretagne. Elle vise aussi à offrir une solution de valorisation pour les déchets bretons non recyclables, qui étaient jusqu'alors éliminés par enfouissement.

Une part de déchets ultimes non valorisables continuera d'être réceptionnée sur le site de Gueltas sur l'installation de stockage (ISDND) qui sera étendue dans ce projet. Ainsi, en réponse aux enjeux environnementaux et économiques actuels de la région Bretagne, les différentes unités envisagées apporteront des véritables solutions opérationnelles de valorisation des déchets et de production locale d'énergies.

Dans ce contexte, SUEZ R&V Ouest a élaboré un projet de pôle multi-filière de valorisation matière / énergie comprenant :

- Un **Pôle de Valorisation & Préparation Matière** avec préparation de combustibles à partir de Déchets Non Dangereux d'Activités Économiques (DNDAE), de mobiliers issus des filières REP (Responsabilité Élargie du Producteur), d'encombrants de déchèteries, de refus de tri de déchets d'une capacité d'environ 80 000 tonnes par an ;
- Un **Pôle Énergie** avec une chaudière d'une capacité de 130 à 150 000 tonnes, pour produire 130 GWh/an d'électricité. Cette unité sera alimentée à partir des combustibles préparés in situ via le Pôle Valorisation & Préparation Matière et par des apports externes de combustibles déjà préparés. L'énergie produite sera distribuée sur le réseau public ENEDIS local. Une zone mâchefers sera associée à la chaudière.
- Un **Pôle Organique** de valorisation et transfert des biodéchets d'une capacité d'environ 20 000 tonnes par an ;
- Un **Pôle Stockage** de déchets ultimes non valorisables d'une capacité d'environ de 75 105 tonnes par an¹, avec valorisation énergétique du biogaz produit.

Ces nouvelles activités bénéficieront des infrastructures existantes du site SUEZ (l'accueil, la réception des déchets, le poste de conduite, les locaux techniques et administratifs).

¹ La capacité a été diminuée suite à l'avis favorable du Conseil Régional de la région Bretagne. La capacité initiale demandée était de 100 000 tonnes par an.



Figure 1 : Schéma de présentation des grandes lignes du projet

Les Pôles Organique, Valorisation & Préparation Matière et Energie seront implantés sur des parcelles déjà incluses dans le périmètre ICPE du site SUEZ. Le Pôle Stockage sera implanté sur de nouvelles parcelles, hors du périmètre ICPE actuel, propriété de la société SUEZ R&V Ouest.





A noter que le site de Gueltas étant en constante évolution, différentes techniques de performance énergétique ou de performance de traitement sont en réflexion et pourront faire l'objet de porter à connaissance dans les années à venir. En particulier, le projet de chaufferie haut PCI de Gueltas, initialement conçu pour une valorisation énergétique exclusivement électrique, sera en capacité technique de valoriser également de la chaleur sous forme d'eau chaude ou de vapeur à destination de consommateurs industriels. Ainsi, le projet de chaufferie Haut PCI est susceptible d'évoluer vers une valorisation de chaleur qui continuerait d'être complétée par de la production électrique. Cette chaleur sous forme d'eau chaude ou de vapeur serait destinée à des consommateurs agricoles et/ou industriels qui pourraient s'implanter à proximité du projet.

Le projet fait l'objet d'une demande de Permis de Construire déposée en mairie de Gueltas, ainsi que d'une demande d'Autorisation Environnementale et d'institution de Servitudes d'Utilité Publique auprès de la préfecture du Morbihan.

1.2 Contexte et ambition du projet

Le projet consiste à créer de **nouvelles unités de valorisation matière et énergétique** avec une valorisation sous forme d'électricité et à pérenniser l'ISDND. Il s'agit de construire un site intégré permettant de monter dans la hiérarchie des modes de traitement et d'apporter des solutions vertueuses pour nos clients entreprises et collectivités.

4 POLES COMPLEMENTAIRES

-  **Préparation matières**
-  **Energie**
-  **Organique**
-  **Stockage**

Le site actuel bénéficie à la fois d'une position stratégique majeure en plein cœur de la Bretagne accessible depuis les bassins de vie du territoire et donc de production de déchets. La maîtrise des risques industriels et environnementaux sur le site depuis son ouverture en fait une unité industrielle fiable et performante.

A ce jour, le site reçoit environ 195 000 tonnes de déchets/an destinés au stockage. **L'Ecopôle SUEZ de Gueltas représente 50% des capacités de stockage de déchets non dangereux de la Région Bretagne.** Son arrêté préfectoral d'exploitation au titre des installations classées pour la protection de l'environnement (ICPE) court **jusqu'en 2027 pour l'activité stockage**. Plusieurs autres activités sont en place et resteront autorisées au-delà de cette date, à savoir des opérations de broyage et de valorisation du bois, de transfert et de valorisation des biodéchets, de déchets verts... L'activité de stockage génère du biogaz issu de la dégradation des déchets. A partir de ce biogaz, SUEZ produit plusieurs types d'énergies renouvelables :

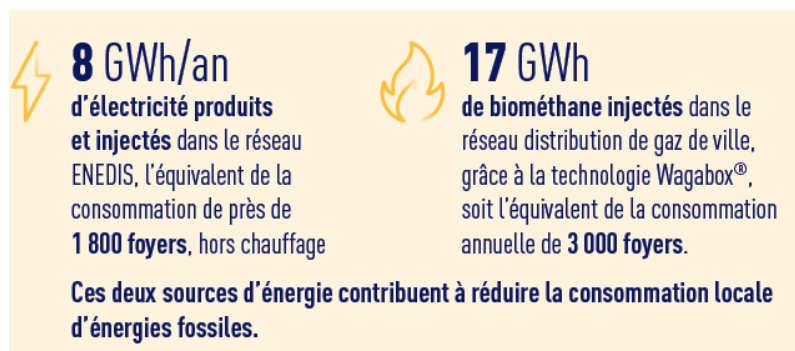


Figure 2 : La production énergétique du site actuel

L'activité génère aujourd'hui **45 emplois directs** et des dizaines d'emplois induits sous forme de sous-traitance (bureaux de contrôle, entreprises de travaux, entretien-maintenance, prestations de services diverses).

Le projet industriel du site de Gueltas, avec l'implantation d'un pôle multifilières de valorisation matière/énergie des déchets, constitue une opportunité capitale pour maintenir des moyens techniques compétitifs au service du territoire et de sa salubrité publique.



Figure 3 : L'ambition du projet de pôle multi-filières

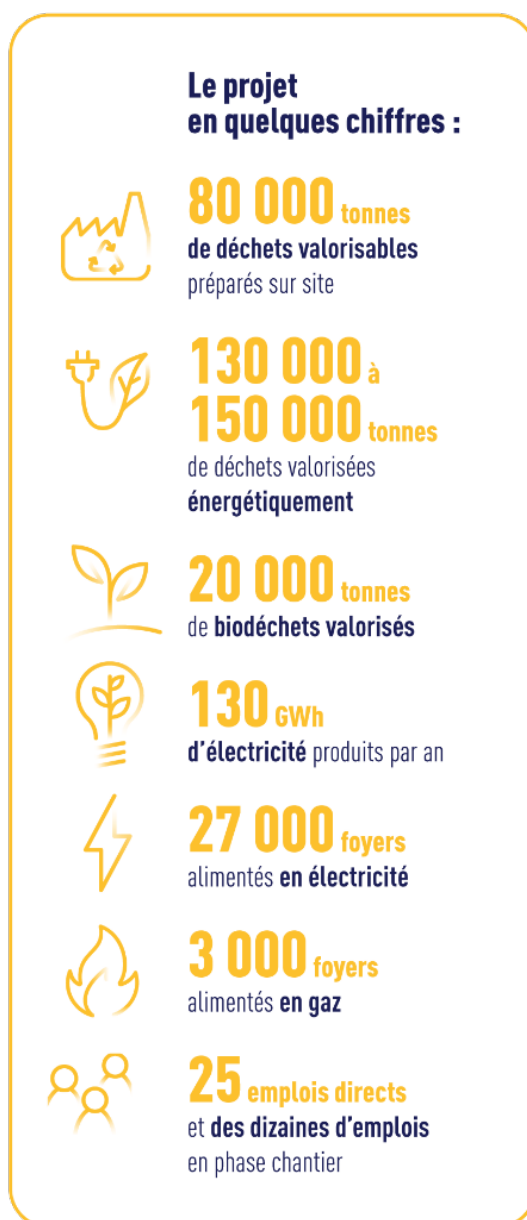


Figure 4 : Grands chiffres du projet

1.3 Localisation du site SUEZ

Le site SUEZ est implanté sur la commune de Gueltas, en bordure de la commune de Noyal-Pontivy. Ces communes se situent dans le département du Morbihan (56) en région Bretagne.

La commune de Gueltas se trouve à un peu plus de 12,5 km à l'Est de Pontivy, à environ 9 km au Sud de Loudéac, à plus de 23,5 km au Nord de Josselin et à plus de 45 km à l'Ouest de Saint Méen le Grand. La commune est traversée par la Départementale n° 125 d'Est en Ouest.

Il est entouré de parcelles agricoles et de forêts. Il est accessible par la Départementale D125.

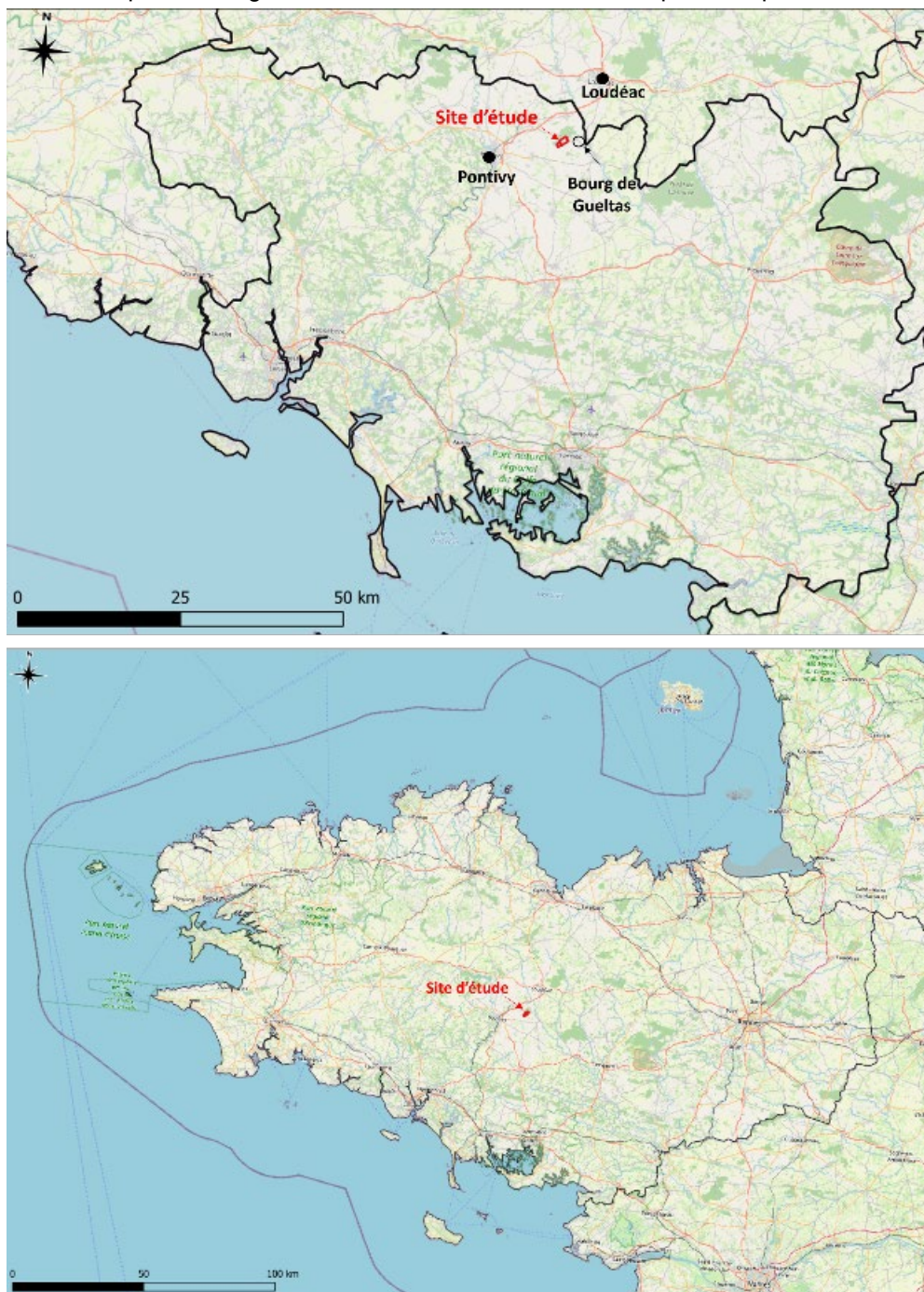


Figure 5 : Localisation du site (Source : Suez Consulting)

Note de Présentation Non Technique du projet

Projet industriel de recyclage et de valorisation énergétique sur le site SUEZ de Gueltas (56)



Le tableau suivant résume la situation administrative du projet.

Tableau 1 : Situation administrative du projet

Région	Bretagne
Département	Morbihan (56)
Arrondissement	Pontivy
Intercommunalité	Pontivy Communauté
Commune	Gueltas (65920)
Surface totale de l'installation actuelle	93,9 ha

2. DOSSIER PRESENTE A L'ENQUETE PUBLIQUE UNIQUE

Le projet industriel de recyclage, de valorisation énergétique sur le site SUEZ de Gueltas est concerné par les procédures réglementaires suivantes :

- l'**autorisation environnementale**, suite à la demande présentée par la société SUEZ RV OUEST : ces éléments sont présentés dans les **classeurs 1 à 8** du dossier d'Enquête Publique ;
- l'**institution de servitudes d'utilité publique** autour de la société SUEZ RV OUEST, qui visent une zone de 200 mètres autour de la limite des nouveaux casiers de stockage de déchets, ainsi qu'une bande d'isolement de 50 mètres autour de l'ensemble des équipements de gestion du biogaz et des lixiviats : ces éléments sont présentés dans le **classeur 9** du dossier d'Enquête Publique ;
- une demande de **permis de construire** déposée par la société SUEZ RV OUEST : ces éléments sont présentés dans le **classeur 10** du dossier d'Enquête Publique.