

# Projet éolien de la vallée de Boves à Rotangy 5 éoliennes de 135 à 140 m

Monsieur le commissaire enquêteur

Merci de noter mon opposition au projet éolien de la vallée de Boves à Rotangy pour les raisons suivantes

## 1/ Saturation des paysages, encerclement, non acceptabilité des riverains

Les Hauts de France avec 6% du territoire national regroupent 30 % du total des éoliennes française.

Sur le secteur concerné par l'enquête publique, il y a aujourd'hui dans un rayon de moins de 20 km  
168 éoliennes en fonctionnement

88 autorisées ou en instruction

+ 82 éoliennes refusées : Ces 82 éoliennes peuvent toujours revenir suite à une action des promoteurs en justice au tribunal de Douai. On constate malheureusement que ce tribunal est à plus de 80 % est favorable au promoteur éolien qui profite de l'aménagement des textes de lois pour le développement des énergies renouvelables.

Notre secteur est saturé visuellement mais aussi techniquement et si nous avons plus de 40 éoliennes autorisées et non construite c'est parce que nous un vrai problème de raccordement

Ci-dessous tableau du nombre d'éoliennes aujourd'hui construites par ECPI (source observatoire de l'éolien)

Region Hauts de France 5 Départements 92 ECPI							
Dpt		Communauté de Communes	Nb éoliennes	Surface km <sup>2</sup>	Nb éol/km <sup>2</sup>	Nb habitants	Nb éol/100h
80	1	Somme sud ouest	181	909,2	0,20	38 230	0,47
62	2	Sud Artois	113	426,1	0,27	27 059	0,42
80	3	Grand Roye	111	396,7	0,28	25 231	0,44
62	4	Hauts pays de Montreuillois	109	420,8	0,26	15 703	0,69
80	5	Terre de Picardie	97	295,7	0,33	18 039	0,54
80	6	Haute Somme	96	462,8	0,21	26 606	0,36
62	7	Ternois	86	633,6	0,14	37 469	0,23
60	8	Oise Picarde	81	395,6	0,20	20 934	0,39
02	9	Val de l'Oise	77	1 246,0	0,06	1 270 845	0,01
60	10	Picardie verte	69	633,2	0,11	32 253	0,21
		Total	<b>1020</b>	5 819,7	0,18	1 512 369	0,07
<b>Total HDF</b>			2370	31 813,0	0,07	5 973 098	0,04
<b>Total % HDF</b>			<b>43,04%</b>	<b>18,29%</b>		<b>25,32%</b>	

Comme vous le constaterez l'Oise picarde où nous nous trouvons à la même densité d'éoliennes (0.2) au km<sup>2</sup> que la somme sud est qui est la championne toute catégorie de la région pour ne pas dire de la France .Si on se rapporte au nb d'éolienne pour 100 h nous sommes très proche 0.39 contre 0.47 pour une moyenne régionale à 0,04 soit dix fois moins.

**La saturation est donc avérée et porte atteinte au paysage** sur le plan visuel avec des pâles qui quand elles tournent de jour comme de nuit avec leurs flashes sont une véritable nuisance et danger pour la faune et la biodiversité

Les communes du périmètre de l'enquête publique sont encerclées, les seuils d'alerte sont dépassés à : Rotangy, Regnonval, Blicourt, Luchy, Auchy-la-Montagne, Crèvecœur-le-Grand, Neuville-sur-Oudeuil, Haute-Epine, Francastel, Viefvillers...

Pour avoir été tracté dans toutes ces communes ces derniers jours, je puis vous affirmer que le commentaire des gens est « y en trop... on n'en veut plu, on peut rien faire »

La seule personne interrogée qui a été positive est une agricultrice qui m'a dit être intéressée par les éoliennes si on les mettait sur ses parcelles. Ici, seul le volant financier du projet entre en ligne de compte. Si on regarde qui sont les propriétaires des parcelles du projet 2 sont membre du conseil municipal. Il y a de quoi se poser des questions entre l'intérêt général et les intérêts particuliers de quelques-uns !

Dernier point sur l'acceptabilité et la composition même du dossier sur lequel vous deviez statuer les données de ce dossier datent de 2020 alors que nous sommes en 2025.

En 5 ans les choses ont changé. Si vous allez sur le terrain, comme nous l'avons fait, vous ne pourrez que constater que la saturation est avérée comme la non acceptabilité en forte augmentation.

Si ce projet est adopté le béton va rester sur place et ce n'est pas le décaissement sur un mètre qui va arranger les choses la terre va rester souillée.

## 2/ Patrimoine et foncier dévalorisés - Pollution lumineuse augmentée

En tractant, un habitant m'a signalé que sa maison avait perdu 20 000 € suite à l'installation d'un poste source. Ce dont on oublie toujours de parler c'est du raccordement

Vous devez statuer sur un parc mais pas sur le raccordement réseau qui à ce jour est non validé alors qu'il fait partie de la bonne réalisation du projet

Enedis a prévu 100 milliards d'euros pour le réseau. Ces coûts sont monstrueux, c'est la partie immergée d'une transition énergétique irréfléchie. Le raccordement de ces milliers de machines a un coût qui se répercute au niveau de la facture d'électricité de consommateur alors que nous pourrions faire autrement

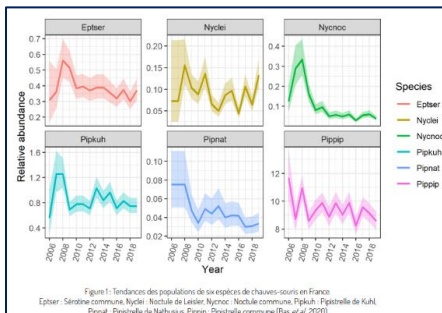
## 3/ Nuisances acoustiques possibles à Regnonval, Blicourt

Le propre des promoteurs c'est de faire les études acoustiques après installation des machines. Une fois installées les machines on ne peut plus rien faire sinon les arrêter ou les brider ce qui rend le projet intrinsèquement contestable et économiquement moins justifiable

**S'il y a une nuisance acoustique possible, il vaut mieux prendre des mesures de précautions et refuser le projet**

**4/- Danger pour la biodiversité :** dérangement, collision, barotraumatisme, effet barrière ... Oiseaux protégés nicheurs sur le site - Chauves-souris rares menacées de disparition (Grand Murin) Absence de demande de dérogation pour destruction d'espèces protégées

Les courbes de mortalité des chauves-souris » sont en chute libre, au-delà d'un seuil de mortalité, le phénomène sera quasi irréversible, et nous sommes proches de ce seuil. » SFEPM



**Rien que pour la présence sur site du Grand Murin le refus du projet se justifie** il en va de notre avenir. Ici encore le principe de précaution est à prendre en compte car on connaît encore mal le rôle de chauves-souris par contre on sait que quand elles ont disparues comme c'est arrivé dans certaines régions aux états, c'est un vrai problème. Une chauve-souris peut vivre entre 20 et 30 ans et ne fait qu'un petit par an.

En conclusion merci de donner un avis défavorable sur ce projet suite au développement des arguments ci-dessus.

Gil Laurent

Vice-président de l'Association Eolienne 60

Pour la défense de l'environnement et des paysages dans un rayon de 20 km de la source de la selle

Trésorier de la Fédération Stop éoliennes Hauts de France